

Александар Д. БАНДОВИЋ

Народни музеј Србије

ОСТАВА ИЗ ЧУРУГА: ПРИЛОГ ЈЕДНОЈ КУЛТУРНОЈ БИОГРАФИЈИ¹

Апстракт: Од открића оставе из Чуруга прошло је скоро стотину година, али занимање за њен садржај у међувремену није престало. У хронолошким оквирима касног халштата и раног латенског периода, чурушка остава је постала камен темељац на коме су саздана многа хронолошка разматрања и историјске интерпретације. Нови подаци из приватних писама Миодрага Грбића, који је први и публиковао оставу, говоре нешто више о околностима њеног проналаска и самом садржају. Када сагледавамо биографије предмета, поред њиховог потенцијално разноврсног порекла, технологије и „стила“ у којем су направљени, немогуће је не поменути „ожиљке“, од којих поједини указују на њихово дуго коришћење, репарацију, али и намерно сечење, кривљење и ломљење. Кроз призму и приступе културне биографије предмета, у раду ће бити речи о различитим интерпретацијама оставе, понуђеним решењима, као и о месту оставе у сталним поставкама Народног музеја Србије.

Кључне речи: старије гвоздено доба, млађе гвоздено доба, „сремска група“, остава, Чуруг, Миодраг Грбић, историја археологије, културна биографија, шарнирске фибуле, петљасте фибуле, Духцов фибула, гривне, наушнице, прстење, појас, перле од ћилибара

1 Моја искрена захвалност за увид у материјал и дозволу за публикавање цртежа и фотографија иде колегиници Хани Чизмаровој (Hana Čizmarová) из Моравског земаљског музеја у Брну (*Moravské zemské muzeum*) за налазе из Микулчица код Ходонина, колегама из Природњачког музеја у Бечу (*Naturhistorisches Museum Wien*), Карини Гремер (Karina Grömer), Керну Винценцу (Kern Vinzenz) и Алици Шумахер (Alice Schumacher) за налазе из Сомбора, колегиници Миличи Миладиновић из Народног музеја Крушевца за налаз из Крушевице, колеги Доминику Кимелу (Dominik Kimmel) из Римско-германског централног музеја у Мајнцу (*Römisch-Germanische Zentralmuseum – RGZM*) за налазе са непознатог локалитета у Бугарској, колегиници Тијани Станковић Пештерац из Музеја Војводине за налаз наушнице из Чуруга. Дугујем велику захвалност на цртежима колегиници Јелени Премовић. Нарочита захвалност иде Гордани Грабеж за коментаре и сугестије како би текст био читкији и разумљивији. На корисним саветима захвалан сам анонимном рецензенту.

УВОД

Остава из Чуруга је један од најпознатијих скупних налаза из гвозденог доба који се чува у Народном музеју Србије. Од открића је била у фокусу научних радова и данас је једна од референтних тачака за хронологију старијег и млађег гвозденог доба у југоисточној и средњој Европи. Остава је већ неколико пута публикована, испрва од стране Миодрага Грбића (1901–1969) (Грбић 1928), касније с допунама Драге Гарашанин (1921–1997) и Предрага Медовића (1930–2021) (Гарашанин 1954: 40–41; Гарашанин 1994; Medović 1998) и, најзад, у аналитичком раду Растка Васића (Васић 1995); но, библиографија је знатно обимнија и обухвата низ текстова и аутора који су разматрали поједине покретне налазе из оставе (нпр. Nestor 1931: 126, нап. 511; Marton 1933: 83–84, 88; Гарашанин и Гарашанин 1951: 76; Todorović 1974: 17–18; Vasić 1977: 28–29, 54, Pl. 55; Božič 1981: 315–316; Božič 1984: 31–32; Ljuština 2013: 89–102; Potrebica and Dizdar 2014: 154–155; Sörös 2021: 117–120).

Прича о остави из Чуруга очигледно није исцрпљена, а нова питања која има смисла поставити, после скоро сто година и мноштва исписаних редова, изискују осврт на околности проналаска и различите археолошке интерпретације. Текст пред читаоцем би требало посматрати као почетак једног обимнијег истраживања, јер на овом месту немам нити намеру нити могућност да понудим све одговоре, већ првенствено да поставим питања и подстакнем на даља проучавања. Текст би требало схватити и као прилог културној биографији пронађених предмета и њиховом „другом животу“ као музејских експоната или објеката археолошких интерпретација (уп. Lučak 2012: 115–123). Идеја културне биографије и „друштвеног живота“ предмета није нова, а за настанак концепта заслужан је понајвише подухват антрополога Арџуна Ападураја, који је окупио групу аутора чији су текстови публиковани у књизи *Друштвени животи сивари* (Appadurai 1988). Подједнако као и Ападурајев уводник, важан је и програмски текст једног од аутора зборника, Игор Копитофа (I. Kopytoff, 1930–2013) (Kopytoff 1988). Мада постоји очигледна разлика у приступима Ападураја и Копитофа, обојица се слажу да предмети имају друштвени живот који није фиксиран у једној тачки њиховог постојања, већ је процесан, релацион, променљив и зависан од друштвених контекста (Appadurai 1988: 17; Kopytoff 1988: 66–67). Потребно је разликовати „културну биографију“ од „друштвене историје“ предмета. Културна биографија је фокусирана на један специфичан објекат који се креће кроз различите руке, контексте и употребе, акумулирајући на тај начин биографију. С друге стране, „друштвена историја“ предмета у обзир узима врсте или типове истих објеката, чија историја надилази биографије појединачних (Appadurai 1988: 34). Археолози су на различите начине покушавали да се ухвате у коштац са биографијама предмета, на пример, читав број часописа *World Archaeology* био је посвећен тој теми (Gosden and Marshall 1999). Ови теоријски приступи нису нови ни у српској археологији, а отворили су низ интерпретативних могућности које дају вишедимензионалност поимању прошлости (Ćosić 2015; Ćirić 2016; Вајчећ 2021; Вранић 2022). У наставку ћу покушати да скицирам део кул-

турне биографије чурушке оставе, почевши од открића, археолошког контекста, места на сталним поставкама и тематским изложбама, као теме у археолошким публикацијама и промишљањима. Шта нам све могу рећи постојеће археолошке евиденције о том скупном налазу? Овом приликом најмање ћу се бавити пређашњим наменама предмета, њиховом производњом или дистрибуцијом, а знатно више процесима музеализације и конструисања археолошког знања. У покушају скицирања културне биографије археолошких предмета служићу се различитим врстама расположивих извора, од новинских чланака, преко архивске, документарне или фото-документарне грађе, до археолошких текстова.

ОКОЛНОСТИ „ОТКРИЋА“ – „ИМА ЈОШ!“

Дневни лист *Време* је 25. септембра 1927. године пренео вест да је Ђока Ђесаров из Чуруга, „још пре извесног времена“, крчећи врт на дубини од 1 m пронашао „скуп драгоцених старих сребрних и бронзаних накита. Док је већи део задржао код себе, оне друге мање очуване поузимали су неки мештани“. У наставку *Време* извештава да је Народни музеј у Београду „упутио професора г. др Јозу Петровића“ да провери читаву ствар, те је сада јасније да је реч о налазишту из латенског доба. „Цео овај депо преисторијских накита чини једну необично лепу збирку, каква се ретко налази и у највећим европским музејима“ (Анон. 1927).

Јозо Петровић (1892–1967) није био професор, како то преноси *Време*, већ кустос који је у Народни музеј дошао из Земаљског музеја у Сарајеву, годину дана пре новинског извештаја о чурушкој остави.² Већ у августу 1927. године, Петровић је упутио молбу Владимиру Петковићу, тадашњем управнику Народног музеја, да му одобри службени пут на „лице места.“ Разлог је био да провери „истинитости о знаменитом налазу у Чуругу“, будући да је део предмета за Музеј био откупљен још у јуну месецу. Као образложење за путовање у Чуруг, Петровић пише: „Са красним прехисторијским сребреним објектима типа грчког, нађени су бронзани објекти из латенске периоде, те сребрно прстење, које би могло бити старословенско. Појава је нове врсте, па ако је аутентична, отвара нам у науци нове погледе.“³ Владимир Петковић је убрзо упутио писмо Уметничком одељењу Министарства просвете и подвукао оно што је Петровић већ нагласио гледе „старословенског“ карактера појединих налаза.⁴ Два дана касније Петровић је добио дозволу да посети Чуруг „ради испитивања околности у вези са налазиштем“.⁵ У Инвентару ствари у Народном музеју II, сви предмети из Чуруга заведени су под бројем 3228, а откупљивани су у неколико наврата: у јуну од Ђесарова за 2.000 динара, у септембру за 250 и 260 динара од Ђесарова и извесног Јојкића и „рест за 1500“ у октобру.

2 АНМ, бр. 414, 27. 7. 1926. и АНМ, бр. 463, 16. 8. 1926.

3 АНМ, бр. 627, 13. 8. 1927.

4 АНМ, бр. 627, 13. 8. 1927.

5 АНМ, бр. 641, 20. 8. 1927.

Напомена која стоји у рубрици „примедба“ је „учит.има још!“; што би могло да значи да нису сви предмети откупљени.⁶ За откуп предмета из Чуруга издвојена је сума од 4.010 динара, што је одговарало вредности запрежних кола која је од продаје налаза наводно купио налазач, како то једно касније сведочење говори (Medović 1998: 85).

Нажалост, не постоје извештај нити подаци шта је тачно Петровић затекао на терену у Чуругу, већ о томе сазнајемо посредно. Наиме, Петровић се није дуго задржао на месту кустоса преисторијске и античке збирке, које је заузео његов музејски ривал Миодраг Грбић, који је, као и Петровић, био доктор праисторијске археологије (Vandović 2019: 43–46). Управо је Грбић већ 1928. године публиковао налазе у *Гласнику Историјској друштва* у Новом Саду и дао прве информације о овом скупном налазу (Грбић 1928). Грбић је написао да је Ђесаров наишао на оставу (сл. 1) током превртања земље за хмељару у сопственој башти, на потесу који се зове Јарак. Ђесаров је, према Грбићевим речима, један део продао Народном музеју, „а за остатак није говорио“. Грбић додаје да је Петровић, изласком на место открића, утврдио да су предмети нађени „у дубини 1,2 м – 1,5 м“ и да се међу људима налазило још предмета „који су касније, вероватно, сви продани Народном музеју, где се данас налазе“ (Грбић 1928: 10). Потом Грбић набраја шта је све нађено у остави: „4 сребрне фибуле, 6 сребрних гривни, 8 сребрних прстенова, 4 бронзане фибуле, фрагменти бронзаних фибула, фрагменти бронзаних појасева, фрагменти бронзаних шипака, 7 јантарових граната, јантарови грумени, 2 стаклена граната, 2 камена граната“ (Грбић 1928: 10). Број налаза који је Грбић навео једнак је броју предмета које је после Другог светског рата објавила Драга Гарашанин, која је извршила другачију атрибуцију једне групе предмета као 5 сребрних наушница (инв. 2032, 2033, 2034 и 2038 а и б) и 3 прстена (инв. 2035, 2036, 2037) (Гарашанин 1954: 40). Она није објаснила критеријум према коме је атрибуирала предмете за које се и сам Грбић питао да ли можда представљају „заушнице“ или „прстење ножно“, пошто се њихов промер лако могао умањити (Грбић 1928: 16).

Суштински, Јозо Петровић је био једини који је у том тренутку посетио налазиште и који је комуницирао с проналазачем, а његова опажања (публикована у Грбић 1929) су једина која се јављају у литератури. Колико је сам Петровић имао теренског искуства и каква су била његова „теренска опажања“ је упитно будући да је тек неколико година касније учествовао у ископавањима која је водио Герхард Берсу (G. Bersu, 1889–1964) у Бистрици на Драви, где се обучавао теренском раду, а све то у току припрема за ископавање Стоба (Petrović 1943: 467).⁷ Овом напоменом немам намеру да омаловажавам Петровићеве теренске закључке, већ најпре да укажем на то да је у том тренутку археолошки контекст био у другом и недвосмислено мање важном плану у односу на саме налазе.

Нешто касније, године 1933, на адресу Миодрага Грбића стигло је писмо (сл. 2) једног од музејских повереника, Јована Сасера, учитеља из Мокри-

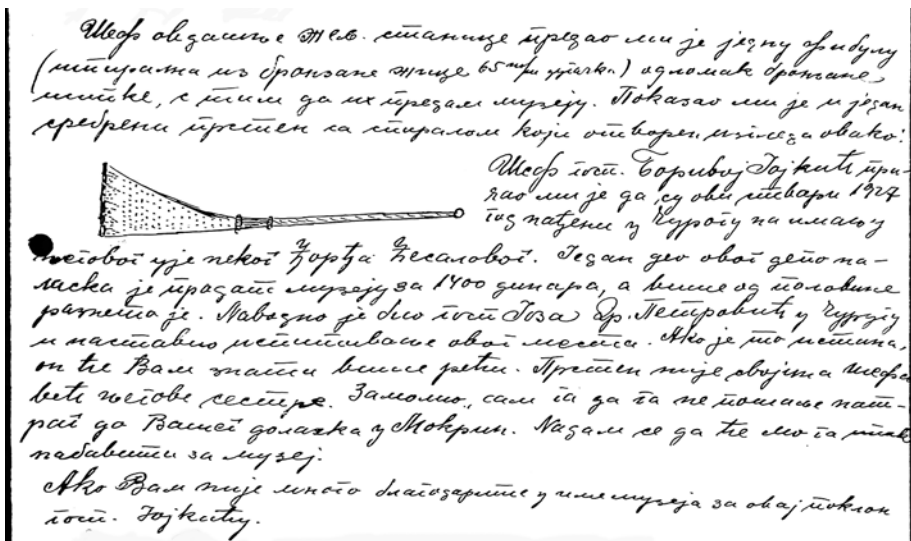
6 ДНМ, Инвентар ствари у Народном музеју II, инв. 3228.

7 АЈ, ФМРКЈ (66), F-320, 539, Молба Јозе Петровића упућена Владимиру Петковићу да учествује у ископавањима Бистрице на Драви, Акт НМ, бр. 620, 5. 8. 1931.



Сл. 1 Чурут, остава, групана фотографија предмета без шарнирске фибуле (инв. 06_2025), која је на позајмици у Филд музеју у Чикагу (фото: В. Илић)

Fig. 1 Čugur, hoard, a group photo of items without one hinge fibula (inv. 06_2025), which is on loan at the Field Museum in Chicago (photo: V. Ilić)



Сл. 2 Писмо Јована Сасера упућено Миодрагу Грбићу 1933. године
(Архив САНУ у Сремским Карловцима, Фонд Миодраг Грбић)

Fig. 2 Letter of Jovan Saser to Miodrag Grbić, 1933
(Archives of SASA in Sremski Karlovci, Collection of Miodrag Grbić)

на, који је уз Грбићеве савете стекао прилично искуство као археолог аматер (Bandović 2019: 84–85). Сасер је обавестио Грбића да има информације о наласку у Чуругу: „Шеф овдашње жељ. станице предао ми је једну фибулу (шпирална из бронзане жице 65 мм), одломак бронзане шипке, с тим да их предам музеју. Показао ми је и један сребрени прстен са спиралом који отворен изгледа овако: (в. сл. 2). Шеф госп. Боривој Јојкић причао ми је да су ови ствари 1927 год нађени у Чуругу на имању његовог ује неког Ђорђа Ђесаловог. Један део овог депо наласка је продат музеју за 1400 динара, више од половине разнето је. Наводно је био госп Јоза др. Петровић у Чуругу и наставио испитивање овог места. Ако је то истина, он ће вам знати више рећи. Прстен није својина шефова већ његове сестре. Замолио сам да га да не пошаље натраг до Вашег доласка у Мокрин. Надам се да ћемо га ипак набавити за Музеј. Ако Вам није много благодарите у име музеја за овај поклон госп. Јојкићу.“⁸

У сачуваној преписци Грбића и Сасера више нема спомена предмета из Чуруга, а такође је јасно да фибула, „шипка“ и прстен које помиње Сасер на крају нису доспели у Народни музеј јер се фонд чурушких налаза није увећао. Грбић се у својим текстовима још два пута осврнуо на оставу, али није поменуо Сасерово писмо нити нова сазнања до којих је дошао (Грбић 1939а; Грбић 1939б). Међутим, да је Сасерова прича аутентична, осим тога што помиње „шпиралну фибулу“ и даје цртеж наушнице какве се јављају у остави, потврдило је једно касније сведочење. Наиме, Предраг Медовић је током 1995. године имао прилику да разговара са унуком Ђорђа Ђесарова и поближе одреди локацију самог на-

8 Цитат је дословно пренет, без језичких корекција, АСАНУСК, ФМГ, К.3, Писмо Јована Сасера, 13.7.1933.

лазишта (Medović 1998: 85, sl. 22). Вреди пренети Медовићеву забелешку: „Приликом боравка у Чуругу 1995. године, аутор овог рада је дознао од Ђорђа Ђесарова (65) унука Ђоке Ђесарова, налазача оставе, да је један предмет из оставе његов деда поклонио куму Бранкици Јојкић из Чуруга. Кратко време после откупа оставе за Народни музеј Београд, у Чуругу су се појавили представници Матице српске из Новог Сада који су од Б. Јојкић преузели добијени предмет из оставе. С обзиром да је Матица српска имала музејску збирку, у њој се налазио и предмет добијен 1927. године, у ствари наша наушница (инв. АП 5627). Када је 1947. године осниван Војвођански музеј цео фонд Музеја Матице српске пренет је у новоосновани Музеј“ (Medović 1998: 89).

Дакле, поред тога што је придружила још један предмет остави, Медовићева забелешка је вредна спомена зато што показује да су породице Ђесаров и Јојкић, а након откупа предмета за Музеј, део налаза и даље држале код себе. Такође, јасно је да је у условима непостојања закона о заштити старина у Краљевини Југославији било извесне тензије између Народног музеја и Матице српске око права првенства у откупљивању предмета у Војводини. Услед чињенице да се једна наушница налази у Музеју Војводине (сл. 3) и навода у писму Јована Сасера, Грбићева оцена да је Народни музеј вероватно откупио све предмете више није релевантна. Да су околности налаза биле недовољно јасне сведочи и податак да је и сâм Грбић, публикујући део налаза десетак година после прве објаве, написао „можда остава“ (Грбић 1939б: Т. VI).



Сл. 3 Наушница из Чуруга
(документација Музеја Војводине)

Fig. 3 Earring from Čurug
(Documentation of the Museum of Vojvodina)

ОСТАВА ИЛИ ГРОБ?

Како је решена дилема оставе или гроба у археолошкој литератури? Када је први пут публикувао скупни налаз из Чуруга, Грбић је то учинио у маниру „наивног индукционизма“ (*sensu* Olsen 2002: 75–76), дакле знатно је важније било да се опишу нађени предмети него сагледавање и разјашњавање археолошког контекста. Према схватањима Грбића и осталих културно-историјских археолога из његовог времена, оставе су могле бити подељене на „трговачке“, у којима се налазе „нови предмети“, а уз помоћ којих се могу реконструисати трговачки путеви, оставе „занатлија“, у којима су похрањени старији, оште-

ћени предмети, „оставе – ризнице“, које садрже предмете од племенитих метала, и „вотивне“ оставе (Грбић 1931: 30). Грбић је баратао и идејом коју је дефинисао немачки археолог Паул Рајнеке (P. Reinecke, 1872–1958), о оставама као „хоризонту катастрофа“, према којој су староседелачки народи похрањивали оставе реагујући на најезде дошљака (Rieckhoff 2006: 280), па у том смислу пише: „Обично су оставе даване под земљу у часовима велике опасности за њихове власнике“ (Грбић 1931: 30). Међутим, у случају Чуруга није се изјашњавао о ком типу оставе је реч, већ се кратко осврнуо на хронологију и упутио на генералне сличности чурушких и шарнирских фибула из оставе Букјовци у Бугарској, коју је две године раније публикувао Рафаил Попов (1876–1940) (Попов 1926).

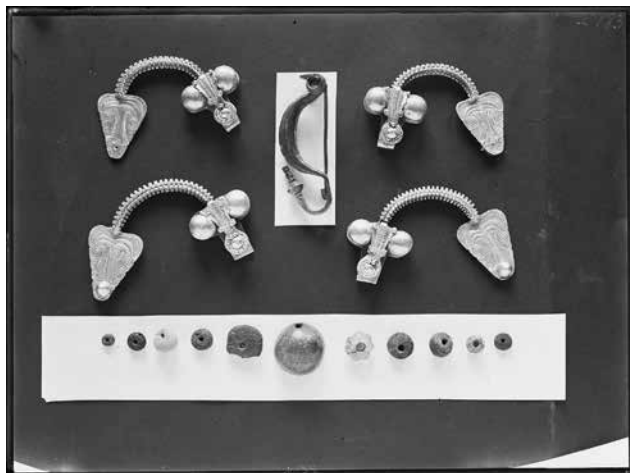
Мађарски археолог и тадашњи директор Немзети музеја Лајош Мартон (L. Márton, 1876–1934) био је један од првих аутора који је, после Грбића, обратио пажњу на налазе из Чуруга. У једном обраћању, Мартон је од Грбића затражио чланак у коме је Грбић објавио оставу, пошто је у том моменту спремао публикацију о ранолатенском периоду у Мађарској. О шарнирским фибулама је написао: „За мене су фибуле, као што то знате, деловале помало сумњиво, али након темељног проучавања релевантног материјала, чини се да су у тако складном односу са целокупним материјалом налаза да сам сада на путу да променим своје мишљење о томе.“⁹ Да ли је Мартон доводио аутентичност у питање или је, можда, његова сумња била промишљен вид тактике захваљујући којој би добио фотографије налаза које је потраживао од Грбића? Мартон у свом писму не објашњава зашто је био сумњичав према фибулама (сл. 4), али говорећи касније о шарнирским фибулама, налази да сребрни објекти из Чуруга морају да се подвргну детаљном техничком прегледу будући да је појава кривотворења археолошких налаза постала редовна појава у Мађарској, а чурушке сребрне фибуле изгледају као да су рађене у „једној модерној златарској радионици“. Ипак, он је сматрао да оно што говори против његове скепсе јесте да је за „састављање оваквог „налаза“ потребно превише стручног усавршавања“. У прилог аргументацији која противречи Мартоновој скепси, он сам је навео примере из Славоније и Босне који показују да се део инвентара оставе појављује у сличним комбинацијама (ранолатенске и шарнирске фибуле, гривне и ранолатенске фибуле) (Marton 1933: 84, нап. 16).¹⁰ Но, на крају је остао помало сумњичав поводом археолошког контекста предмета из Чуруга (Marton 1933: 88).

После Другог светског рата, Драга Гарашанин се није бавила појединостима археолошког контекста. Она је кратко написала: „Налаз је откривен 1927. године. Услови налаза нису ближе проверени“ (Гарашанин 1954: 40). Међутим, она је унела дозу сумње у тумачење налаза као оставе, што се, рецимо, може видети у каталогу *Илири и Дачани*, где део налаза из Чуруга, који су представљени на изложби, потписује као „инвентар гроба (?)“ (Гарашанин

9 „Die Fibeln wie Sie es wissen erschienen mir als etwas verdächtig, doch nach genauen Studium das einschlägigen Materials scheinen sie in solchem Einklange mit dem gesammten Material den Fundes stehen, dass ich nun am Wege bin meine diesbezügliche Meinung zu ändern.“ АСАНУСК, ФМГ, К. 7, Писмо Лајоша Мартона, 5. 3. 1932.

10 Комбинацију ранолатенских и шарнирских фибула, Мартон је једино могао да опази у једном од тумула из Рудина код Русановића на Гласинцу (Fiala 1895: 26, fig. 57–63).

1971: 108). По свој прилици је присуство ранолатенске фибуле у оквиру целине представљало извештајан проблем у њеној хронолошкој схеми и идеји „илирског латена“: „Питање већ поменутог налаза из Чуруга је прилично сумњиво, с обзиром на то што би фибула из тога налаза могла припадати латену I, што представља врло касно време у односу на датацију која се иначе може предложити за групу налаза сремских Илира“ (Гарашанин 1967: 37 и нап. 47).¹¹ И касније, без неког опширнијег образложења, Драга Гарашанин пише „остава (гроб ?) из Чуруга“ (Гарашанин 1994: 55).



Сл. 4 Први познати снимак предмета, стаклена плоча „А“ формата, око 1928. године (документација Народног музеја Србије)

Fig. 4 First known photo of the finds, glass plate in format „A“, ca 1928 (Documentation of the National Museum of Serbia)

Резервисано и с оградом писао је Милутин Гарашанин. Он наводи да је реч о „можда остави“ (Гараџанин 1964: 148 и нап. 84), а деценију касније да је у питању налаз „који је протумачен, вероватно с правом, као остава“ (Гарашанин 1973: 511). Даница Димитријевић је изнела претпоставку да се ради или о остави „занатлије-златара“ или о ритуалној остави која се налазила у просторним оквирима могуће некрополе, а може бити везана за „култ сахрањивања“. Ипак, према њеном мишљењу, услови под којима су предмети нађени нису дозвољавали доношење коначних закључака (Димитријевић 1975: 12).

Драган Божич је, поводом велике југословенске изложбе *Keltoi*, реализоване 1984. године, отворено промишљао да је реч о „женском гробу“, наводећи примере истовремених гробова из Велике код Славонске Пожеге, двојног гроба из Доње Долине и двојног гроба (?) из Жданеца у Македонији, као квалитативно-квантитативне паралеле Чуругу. Божич је претпоставио могућност „да је скелет био врло слабо очуван, па због тога у извјештају о открићу није споменут“ (Воџић 1984: 31). Па ипак, на крају додаје да: „Ако је точно да је налаз из Чуруга остава, онда би оставе драгоценог накита познате из сјеверозападне

¹¹ Драга Гарашанин је под појмом „илирског латена“ подразумевала „последњу фазу илирског живота у Србији“ и дуго трајање појединих „илирских“ облика материјалне културе.

Бугарске, Штрбаца и Чуруга могле заиста бити у вези са споменутиим сеобама Келта, које су сјеверним предјелима Југославије поставиле темељ латенског доба“ (Воџић 1984: 32).

Још је раније Растко Васић изнео исту претпоставку. Он је сматрао да се с „нешто више смелости“ може говорити о томе да је „опасност од Келта“ довела до појаве остава на ширем простору централног Балкана, те оставу из Чуруга убраја међу познате оставе из Владиња, Букјовца, Штрбаца и Островул Мареа (Васић 1979: 264). На Божичевом трагу, а на основу броја пронађених фибула које он приписује гробовима „богатијих жена“, и Васић је промишљао да ли је реч о могућем гробу (Васић 1995: 84–85), што се запитао и Петар Поповић (Поповић 1996: 115–116).

И поред постојања недовољно јасног контекста проналаска и дилеме гроб или остава, највећи број аутора је безусловно прихватио идеју о остави, а временска дистанца је утицала на то да се о дилеми више и не говори. Дилема, међутим, није мала. Подсетићу да је и из угла „изумитеља“ типолошког метода Оскара Монтелијуса постојала разлика у погледу важности коју придајемо различитим врстама „сигурног налаза“ (*sicherer Fund*). Наиме, када Монтелијус у *Типолошком методу* (*Die typologische Methode*) пише о „сигурном налазу“, мислећи на затворени налаз, он подсећа на то да је са оставама неопходан опрез будући да се два предмета могу наћи у непосредној близини случајно и, што је најважније, да оставе могу настајати током дужег периода (Montelius 1903: 3, 10).

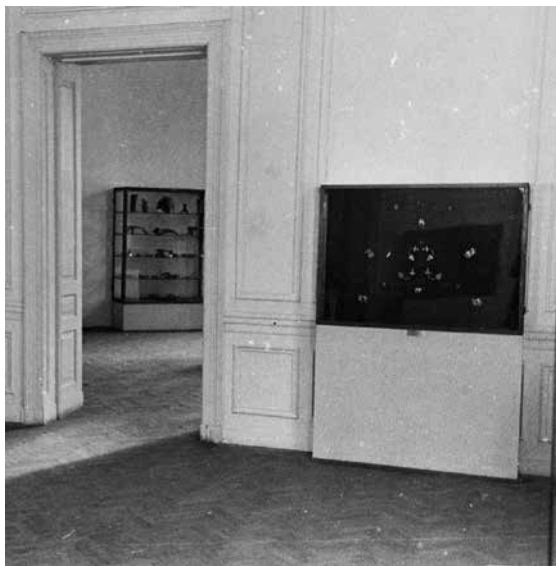
Но, и поред свих непознаница у вези с овим налазом, управо је „сремска група западнобалканског комплекска“ заснована на претпоставци да је Чуруг затворени налаз, без обзира на то да ли је остава или гроб, а да предмети чине културно и хронолошко јединство (Гарашанин 1973: 511–515; Vasić 1977: 28–29).

НА ПОСТАВКАМА И ИЗЛОЖБАМА

Одмах по приспећу 1927. године, остава из Чуруга је нашла место у сталној поставци Народног музеја. Музеј се у том тренутку налазио на коришћењу уступљеној приватној кући Раше Милошевића, у Улици кнеза Милоша. Нажалост, у музејској документацији не постоји фотографија која показује на који начин је остава тада била изложена. Праисторијско одељење се налазило у приземљу куће у којој је остава била изложена, заједно с налазима из Арадца, Привине главе, Винче и Плочника. Новинар Миодраг Михаиловић-Световски је, боравећи у Музеју 1929. године, а очигледно базирајући своје идеје на разговору с кустосима, убеђивао читаоце *Београдских ошћинских новина* да су многобројне праисторијске оставе које чува Музеј настале на његовим савременицима близак и појмљив начин (Михаиловић-Световски 1929). Према његовом објашњењу, путујући „агенти“ су на својим трговачким рутама често скривали, губили или заборављали предмете, и „та заборавност је веома корисна по потомство, јер њу искоришћују највише Музеји нашег доба. Тек, пред овим ископинама из Чоке, Арадца, Привине глава и из Чуруга (подељано у оригиналну), на Тиси, видимо како је у оном незапамћеном људском

добу цватио богоугодан живот, пун кусања и изобиља. Јер погледајте оно силно сребрно прстење, наруквице са укусним филигранима, копче и ниске злата око врата, све то из друге периоде гвозденог доба, па ће се видети, како је се морало живети сито и задовољно у питомима безпрегледне банатске равни“ (Михаиловић-Световски 1929: 9). Михаиловићу-Световском се можда може замерити што Чуруг смешта у Банат уместо у Бачку, али шаљиви покушај да објасни шта су то оставе и шта представља налаз из Чуруга показује да је „шарм“ сребрних фибула (*sensu* Wells 2012: 99) и наруквица имао упечатљиво дејство на ретке посетиоце Народног музеја тог времена. Идеју о „путујућим агентима“ није измислио сам јер је, како смо видели, потицала из постојећих објашњења културно-историјске археологије.

Када је 1935. године Музеј променио концепцију и име, постајући накратко Музеј кнеза Павла, остава је нашла своје место у једној од соба посвећених праисторијском периоду. Поставка Музеја кнеза Павла, као високо естетизованог, европског, идеолошког музеја, била је организована према критеријумима формално лепог, репрезентативног или монументалног (опширније Свјетићанин 2014: 588–591). У том контексту, скупни налаз из Чуруга био је само делимично изложен, наравно с одабраним сребрним фибулама, прстењем (?) и гривнама. Може се приметити да распоред предмета у витрини, у којој шест гривни окружују четири шарнирске фибуле, изгледа као модерна дизајнерска инсталација која, на неки начин, имитира геометријску орнаментику присутну на самим предметима (сл. 5). Ти предмети су могли да се уклопе у генералну *pro arte* девизу тадашњег управника Милана Кашанина; међутим, „петљасте“ фибуле с ланчићима и звечкама,¹² фибула тип Духцов (*Duchcov*), фрагментован бронзани појас, перле од камена, стакла и ћилибара и остали фрагментовани налази нису били укључени у поставку. Дакле, естетизација прошлости је негирала постојање археоло-



Сл. 5 Остава на сталној поставци у Музеју кнеза Павла (документација Народног музеја Србије)

Fig. 5 The hoard at the permanent exhibition at the Prince Paul Museum (Documentation of the National Museum of Serbia)

12 Поменуте фибуле имају неколико назива који се провлаче кроз литературу. Грбић их једноставно зове бронзаним фибулама (тзв. угарским с петљама) (Грбић 1928: 16), Драга Гарашанин „фибуле стреластог типа“ (Гарашанин 1954: 40), Јован Тодоровић „позамантеријским“ (Тодоровић 1974: 17), Милутин Гарашанин фибулама „са увијеним луком“ (Гарашанин 1973: 513). Једино су аутори изложбе *Илири и Грци* у овим фибулама видели „пекторал“ (Мано Зиси и Поповић 1959: 58).

шког контекста, као и предмета који се нису уклапали у пожељну визуру „лепог“.

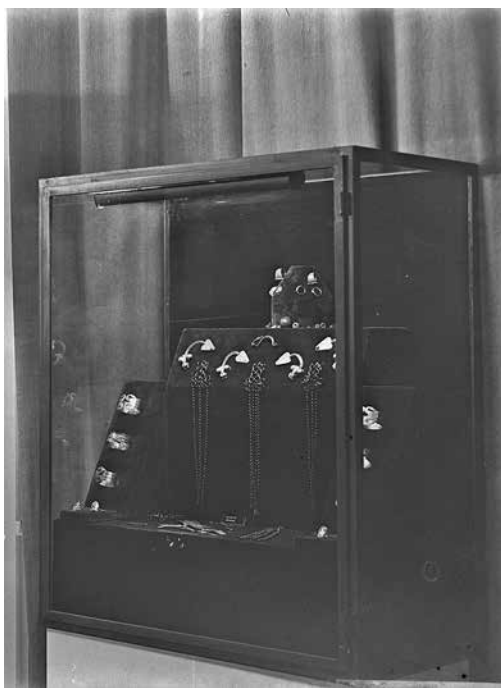
Занимљиво је да је Грбић још једном говорио о налазима из Чуруга, у *Уметничком ирејледу*, где је предложио комплексно објашњење порекла тих предмета. Наиме, као и многи археолози тог времена, Грбић је „Халштат“ доживљавао у исто време као период, као стил, али и као етничку одредницу коју он приписује Илирима, док „Латен“ поистовећује с Келтима (Грбић 1939а). Повод за Грбићева промишљања био је важан чланак немачког археолога и историчара уметности Паула Јакобштала, О неким делима келтске уметности, који је изашао 1934. године у часопису *Анџика* (Грбић 1939а: 179; Jacobsthal 1934). У поменутом чланку, Јакобштал је издвојио јединствене карактеристике латенског стила и његову потпуну особеност, с јасном идејом да је „Латен први велики допринос „варвара“ укупној уметности Европе“ (Jacobsthal 1934: 44). У конкретном случају накита из Чуруга, Грбић пише да су ти облици везани за Илирик, али временски за латен: „Није искључено да су баш Келти допринели највише стварању овог накита у нашим крајевима, пошто су директно посредовали у спајању грчких елемената са урођеним илирским“ (Грбић 1939а: 178).

Прва тематска археолошка изложба после Другог светског рата, *Етнoгeнeзa Јужних Словeна њрeмa мaтeријaлнoј културe* (1950), имала је очигледан друштвено-политички значај за земљу која се опорављала од последица рата, као и улогу у креирању новог наратива о заједничкој прошлости свих Југословена, кроз идеологију „братства и јединства“ (Milosavljević 2020: 140–144). Материјал на изложби имао је међурепублички карактер будући да је прикупљен из више музеја Србије, Хрватске, Македоније и Босне и Херцеговине (Продановић 1982: 14, нап. 14). Изложба, чији су носиоци били Ђорђе Мано-Зиси, Милутин Гарашанин и Мирјана Ђоровић Љубинковић, замишљена је као амбициозна археолошка прича о континуитету појединих облика и техника израде предмета материјалне културе „илирског“ или „трачког“ порекла, које су, приликом свог доласка на Балкан, Словени затекли и преузели. Реч је, заправо, о мање или више успешном покушају апропријације праисторијске прошлости моделом „совјетске етногенезе“, а врло је индикативно и то што су налази из Чуруга имали своје место на тој изложби. Једна од витрина, која је требало да покаже „илирско-трачке елементе које су Словени примили“, садржала је сребрне и златне гривне са завршецима у виду змијских глава из Прилепа, Мраморца, Требеништа, Чуруга, „дакогетске сребрне наруквице са непознатог налазишта“ и одговарајуће цртеже гривни са средњовековних некропола Дуванли, Бело брдо и Кестхељ. Пратио их је одговарајући фолклорни накит (Мано-Зиси, Гарашанин и Ђоровић Љубинковић 1950: 20). На витрини са чурушким гривнама стајао је натпис: „Гривне са завршецима у облику змијских глава употребљавају Илири и Трачани од VI века п.н.е. у нашим крајевима ношене су и у римско доба, а Словени су их употребљавали у средњем веку“ (Мано-Зиси, Гарашанин и Ђоровић Љубинковић 1950: сл. 7). Техника филиграна и гранулације такође је требало да покаже континуитет, па су накит из Требеништа, прстење из Чуруга, накит из Текије и Беле Реке

крај Шапца били у витрини са римским, византијским, средњовековним и фолклорним накитом са разних налазишта у Србији (Мано-Зиси, Гарашанин и Ђоровић Љубинковић 1950: 21). Дакле, требало је показати „словенску младницу на илирском пању“ (Milosavljević 2020: 144). Но, нема сумње да би „присвајање“ илирског наслеђа требало схватити и у релацији, односно контрирању „нордијској“ теорији, према којој су на простору Балкана Илири били дошљаци из средње Европе (нпр. Schuchhardt 1937).

Када је 1952. године Музеј прешао у зграду на Тргу републике, остава из Чуруга је и даље чинила део сталне поставке и била је смештена у једној од витрина „са објектима од скупоценог метала“ (Амброзић 1952: 12). Овог пута није прављен избор репрезентативних налаза, па је остава изложена у својој „целости“, са свим фрагментима који су прибављени за Музеј (сл. 6). На каснијим тематским изложбама, као што је изложба *Илири и Грци* (1960), остава је представљена као део репрезентативног накита Илира, којим су, према мишљењима аутора изложбе, имитирали Грке, истовремено долазећи и до својих оригиналних решења. Остава је на изложби чинила јединство с предметима из Археолошког музеја у Загребу (Даљ, Ердут, Богдановци, Доње Псарјево) (Мано-Зиси и Поповић 1959: 56–59). Била је то изложба која је у штампи најављивана као „прва изложба на свету која ће приказати развој културе Илира, прастановника наше земље“, а посебно је била „за нас занимљива“ пошто је „нешто од ње (илирске културе, прим А. Б.) свакако асимилирано у нашу културу“ (Анон. 1959).

Нешто другачију улогу имали су налази из Чуруга на изложби *Илири и Дачани*, која је отворена у сарадњи са Историјским музејом Трансилваније из Клужа, у октобру 1971. године. Повод за њено одржавање био је VIII међународни конгрес за праисторију и протоисторију у Београду (Продановић 1982: 31). У сваком случају, налази из Чуруга, заједно с онима из Сремске Митровице, Никинаца и Винковаца, говорили су о продорима Илира ван своје „матичне територије“ и били су траг илирских миграција на подручју Срема и даље ка Бачкој (Гарашанин 1971: 27). Изложбене интерпретације биле су у складу с тековинама културно-историјске археологије и вечно при-



Сл. 6 Остава на сталној поставци Народног музеја после Другог светског рата (документација Народног музеја Србије)

Fig. 6 The hoard at the permanent exhibition of the National museum after the Second World War (Documentation of the National Museum of Serbia)

сутном темом која је опседала археологе – „етничким проблемима“. Илирску припадност налаза и њихову повезаност са илирским племенима Амантина и Бреука нарочито су заговарали Драга и Милутин Гарашанин, што је потицало и од њиховог схватања места археологије у односу на историју и историјске изворе (Гарашанин 1967: 36; Гарашанин 1973: 514). Они су, наиме, делили мишљење да се археологија мора сматрати саставним делом историје (Гарашанин 1970). Са свим финесама, а у погледу илирске припадности чурушке оставе, то мишљење се не разликује од општеприхваћених образаца какви постоје и данас. Најзад, према мишљењима појединих археолога, неки облици накита из Чуруга, попут шарнирских фибула, настали су по грчким узорима, али због „својствене украшене главе и детаљима претрпане ноге не могу прикрити барбарски укус“ (Vožić 1984: 32). Но, као да се етничком интерпретацијом завршила потреба да даље тумачимо комплексност прошлости. Једна од чурушких фибула која је представљена на изложби *First Kings of Europe* и даље говори о Амантима и Бреуцима (Gyucha and Parkinson 2023: 110).

ПРОБЛЕМИ СА СТИЛСКО-ТИПОЛОШКОМ АНАЛИЗОМ И ХРОНОЛОГИЈОМ: ИЗМЕЂУ ХАЛШТАТА И ЛАТЕНА

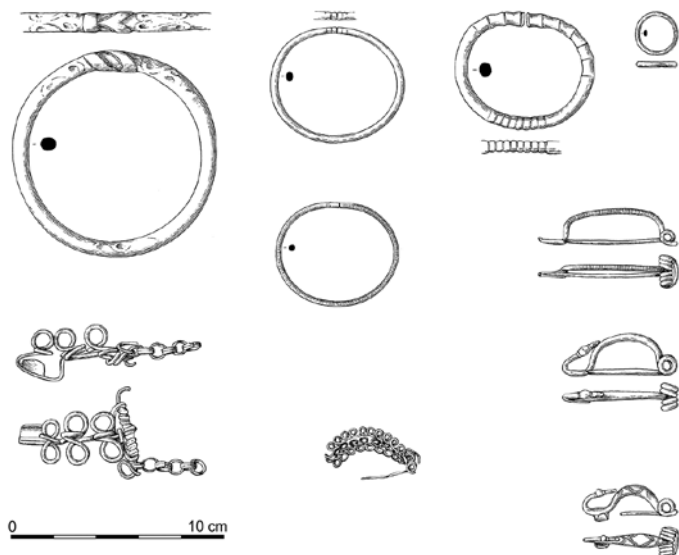
Већ је било речи о томе да је Грбић оставу из Чуруга упоредио са оставом пронађеном код села Букјовац у северозападној Бугарској и широко је хронолошки определио у време између VI и IV века пре н. е. (Грбић 1928: 22). До таквог закључка је дошао на основу мишљења Рафаила Попова, који је анализирао регионалну распрострањеност шарнирских фибула. Вероватно је Грбић мислио да је ранолатенска фибула најмлађа, а да су петљасте фибуле, које назива „тзв. угарским са петљама“ (Грбић 1928: 16), користећи се терминологијом Калмана Мишкеа „халштатске фибуле угарског типа“ (Miske 1908: 48), најстарије. Дакле, будући да није имао боље паралеле у том тренутку, послужио се формалним аналогијама за које је тада знао, сматрајући да је у случају „петљастих“ фибула из Чуруга реч о завршној фази „дугог развоја овог типа“ (Грбић 1928: 22). По свему судећи, Грбић је имао на уму знатно старије фибуле које би припадале тзв. типу Велем, а које се у средњој Европи опредељују у млађе бронзано доба (Novotna 2001: 28–29), али није могао да зна њихово „тачно“ датовање у том тренутку. Међутим, генерална идеја да остава представља замрзнуту слику прелаза халштата у латен је остала и опстала. Сви каснији радови који се тичу хронологије оставе из Чуруга базирани су на тој Грбићевој премиси и идеји затвореног налаза (нпр. Гарашанин 1953: 13, нап. 44; Гарашанин 1954: 41; Vinski i Vinski-Gasparini 1962: 278).

За Милутина Гарашанина и његова културно-хронолошка разматрања тзв. сремске групе, остава из Чуруга је била својеврстан индексни фосил (*Leitfossilien*) (Гарашанин 1973: 511). Гарашанин је издвојио ранију и каснију етапу „сремске групе“ и, према његовом мишљењу, чурушка остава, заједно с инвентаром гроба из Сремске Митровице (тзв. Сремска Митровица 2), који је Јосип Бруншмид (1858–1929) објавио још почетком XX века (Brunšmid 1902:

78–82), чини каснију етапу „сремске групе“.¹³ Гарашанинове идеје проширио је и допунио Растко Васић у више наврата (Vasić 1977: 28–29; Vasić 1987; Vasić 1989), а идеја да „сремска група“ постоји као културно-хронолошки ентитет је остала неупитна, иако је проблематика повезивања налаза из гробова и касне фазе насеља из старијег гвозденог доба на подручју Срема и Бачке остала отворена (Popović 1981: 37–41; Vasić 1989: 103–104; Babić and Palavestra 1999).

Убрзо је остава из Чуруга добила на значају и у регионалним хронолошким разматрањима, а утврђене су конекције с налазима у средњој и југоисточној Европи. Тако је Карел Лудиковски (K. Ludikovsky, 1923–1979), публикујући резултате још ранијих ископавања (1924) археолога-аматера Иноценца Червинке (L. I. Červinka, 1869–1952) у Микулчицама код Ходонина у Чешкој, објавио инвентар једног ранолатенског гроба, који је према садржини, али не и антрополошкој анализи, окарактерисан као гроб жене, а у коме је уочио сличност петљасте (сл. 7) и Духцов фибуле с налазима из Чуруга (Ludikovsky 1962: 259–262). Лудиковски је налазе из гроба определио у другу половину IV века пре н. е., са јасном алузацијом на Чуруг и

„порекло елемената из југоисточног (јадранског) и каснохалштатског (илирског) круга“ (Ludikovsky 1962: 264; в. и Čižmářová 2017: 89). С друге стране, Александра Димитрова је неколико године касније објавила случајно пронађену оставу у селу Владињи у Бугарској, коју су чинили сребрна фијала, сребрне гривне, шарнирске фибуле и златне перле. Димитрова је указала не само на сличности



Сл. 7 Инвентар гроба из Микулчица код Ходонина (документација Моравског музеја у Брну)

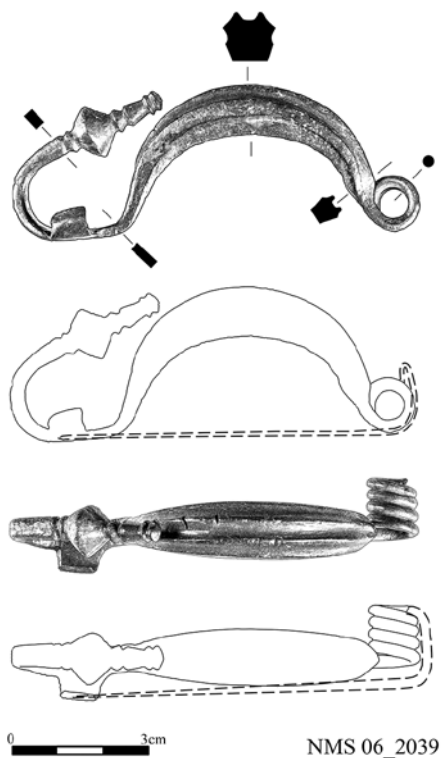
Fig. 7 Inventory of the grave from Mikulčice, near Hodonín (Documentation of the Moravian Museum in Brno)

између гривни и шарнирских фибула у Владињи, Гранитову и Сталиској махали већ је упутила на налазе из Чуруга и Богдановаца код Вуковара и разматрала њихову истовременост и постојање потенцијалне радионице у Илирији или Тракији, где су израђивани (Димитрова 1966: 127–129). Међутим, на крају, Димитрова је фијалу определила у средину IV века пре н. е., док је за остале

13 О пракси „трговине старинама“ и на који начин је Археолошких музеј у Загребу из тада „Сријемске жупаније“ прибављао налазе пише Ана Солтер и Маја Бунчић (Bunčić i Solter 2020)

предмете сматрала да не припадају истом времену (Димитрова 1966: 131). Регионалној важности чурушке оставе допринело је ископавање некрополе Пилисмарот–Басахарц (*Pilismarót–Basaharc*) у близини Естергома у северној Мађарској, која је коришћена у различитим периодима праисторије и раног средњег века (Bognár-Kutzián 1975). Ранолатенски хоризонт ове некрополе сумарно је објавила Ида Богнар Куцијан, обрађујући пажњу на неколико гробова, а гроб означен бројем 332 реконструисала је на основу документације о ископавању. Наиме, приликом ископавања гроба са инхумацијом, у којем је била сахрањена женска индивидуа, пронађене су, између осталог, три петљасте фибуле које су биле спојене ланчићима с привесцима попут оних у Чуругу, што је ауторка нарочито нагласила, упућујући на даље аналогије у одевном аксесоару из Микулчица. Осим тих фибула, инвентар гроба су чиниле и стаклене и коралне перле, две бронзане наруквице, као и бронзани и гвоздени прстен, а ауторка је гроб датовала у IV век пре н. е. (Bognár-Kutzián 1975: 38–39; Csongor et al. 1983: 389).

Због присуства фибуле ранолатенске схеме (сл. 8), остава из Чуруга је у „келтским студијама“ представљала важан миљоказ. Јован Тодоровић је у неколико наврата изложио своје идеје



Сл. 8 Ранолатенска фибула из Чуруга (документација Народног музеја Србије; цртеж: Ј. Премовић)

Fig. 8 Early La Tène fibula from Čurug (Documentation of the National Museum of Serbia; drawing: J. Premović)

везане за тзв. преткелтски хоризонт, који је он нарочито настојао да доведе у везу са историјским изворима и великим догађајима: смрт Александра Великог, победа Келта над Ардијејцима или „трећи миграциони талас Келта“. У том погледу, Тодоровић је садржај оставе одредио у време између 350. и 320. године пре н. е., сматрајући да остава из Чуруга и најстарији гробови (63 и 67) на некрополи Карабурма говоре о културним утицајима и импорту келтских предмета у „домородачку“ средину (Todorović 1966: 32–33; Todorović 1968: 118; Todorović 1971: 136; Todorović 1974: 17; в. Миајловић 2019: 169 и даље). Мишљење да је реч о „келтској уметности и моди“ у каснохалштатском контексту делила је и Нивес Мајнарић-Пандић, која је ранолатенску фибулу из Чуруга довела у везу са другим фибулама Духцов типа, а овај период сместила у време између средине IV века и 279. године пре н. е. (Мајнарић-Пандић 1970: 25, 75). Нарочито се ослањајући на хронологију у централној Европи, Драган Божич је дефинисао „ступањ“ Чуруг, финал-

ни хоризонт старијег гвозденог доба који, осим чурушке оставе, карактеришу поједини гробови пронађени у Сремској Митровици, Дорослову, Осијеку и Великој, а који одговара фази латен Б1, према средњоевропској хронологији (Воџић 1981: 315–316, 324). До сличних или нешто другачијих хронолошких решења, када су у питању налази из чурушке оставе, дошли су нешто касније Нивес Мајнарић-Панџић и Петар Поповић (Мајнарић-Панџић 1996: 37; Поповић 1996: 116). Неслагања у погледу хронологије су остала, а временски распони између предложених временских секвенци су 50 или више година (нпр. Tasić 1992: 78; Vasić 1999: 117).

Осврнимо се најзад на нека запажања везана за поједине предмете из саме оставе. Борислав Јовановић је ранолатенски примерак фибуле покушавао да упореди с фибулама Духцов типа са некрополе на Карабурми, тражећи трагове „келтских“ миграција (Јовановић 1979: 182–183, fig. 6); међутим, овде је реч о сличним, али различитим фибулама, које имају и другачију конструктивну схему. Исти проблем постоји и с аналогима које наводи Драган Божич (Воџић 1981: 331, нап. 14),¹⁴ према којима би бронзана фибула пронађена изнад десне стране грудног коша инхумиране покојнице из Менфочанак (*Ménfőcsanak*) (гроб 16) била наизглед најближа чурушкој, но реч је о примерку знатно мањих димензија (Uzsoki 1970: 45, T. VII.2, fig. 23 i 24; Uzsoki 1987: 25, 36, fig. 18, Pl. XVIII, 5; Поповић 1996: 116; Sörös 2021: 116). Налаз две бронзане фибуле из Чабрендека (*Csabrendek*), повезане бронзаним ланчићем и украшене висећим троугаоним привесцима, иако близак, без јасног је археолошког контекста (Marton 1933: 20–21, V.1; Marton 1934: 132; Szabó 1974: 82, fig. 8.3; Uzsoki 1987: 36; Sörös 2021: 116). Генералне сличности са чурушком Духцов фибулом показује бронзана фибула из двоструког гроба с инхумацијом, са греде Николе Шокића у Доњој Долини, пронађена такође на десној страни грудног коша, у комбинацији с плочастим фибулама изнад кључних костију, која је изложена на поставци Земалског музеја у Сарајеву (Truhelka 1906: 343–344; Marić 1964: T. VII.11; Поповић 1996: 116, нап. 48). Најзад, требало би указати на то да бронзана ранолатенска фибула из скупног налаза у Чуругу има робустан, уздужно жлебљен лук пентагоналног пресека, а корен игле, како то показују архивски снимак (сл. 4) и реконструкција у цртежу (сл. 8), наставља се на истом крају где се опруга завршава како би сама игла благим луком обавила опругу и на другом крају фибуле се спојила осигурачем са стопом. Под условом да је реконструкција тачна, такав дизајн опруге и игле није чест, а примерак сличне схеме, барем према цртежу, потиче из Шопрона (*Bécsi-domb, Sopron*), где је наводно пронађен као део одевног аксесоара у гробу с инхумацијом, у комбинацији са зооморфним фибулама повезаним ланцем и Алтмарк фибулом. Но, и овде је реч о потпуно другачије обликованом наређеном луку фибуле (Marton 1934: 146, T. XXXIX, 3a, 3b). Не

14 Осим налаза из гробова на некрополи Менфочанак, Божич наводи примерке фибула из гробова 41, 43, 47 на греди Мате Петровића, из гроба 8 на греди Стипе Јакарића, гроба 18 на греди Николе Шокића и један случајни налаз у Доњој Долини (Truhelka 1904: T. XLVII, 27; T. L.24; T. LI.21; LIV.7–9, 11–13; T. LXIV.7, 8; T. LXXXI.9, в. Мајнарић-Панџић 1996: 38, сл. 3). Такође, Божич наводи и примерак из поменутог гроба из Микулчица (Ludikovsky 1962: 260; 3.2), као и примерке из гробова на некрополи у Дирнбергу (оштећени гроб 30; Penninger 1972: 65, T. 28, A1). Нема сумње да постоје сличности међу примерцима, али и очигледне разлике.

инсистирам на томе да је фибула из Чуруга јединствена, већ више указујем на чињеницу да су, како је са жаљењем констатовоао Миклош Сабо, посматрајући веома сличан пар фибула повезаних једним ланцем из Кишкамонда, могућности истраживања постојања радионица веома ограничене када је реч о фибулама Духцов схеме (Szabó 1974: 84. fig. 9). Поглед на таблу коју даје Петар Поповић (Porović 1996: 117, fig. 12), а на којој се налази и примерак из Чуруга, говори да свака Духцов фибула прича своју причу. Према неким ауторима, велики број варијанти тих фибула позива и на преиспитивање оправданости термина Духцов за тај тип фибула (Ramsl 2012).

Када је реч о „петљастим“ фибулама са осмичастим луком, већ су Божић и Васић обратили пажњу на наведене аналогije из Микулчица и са некрополе Пилисмарот-Басахарц (Božič 1981: 331, нап. 15; Vasić 1988: 174). Иако су примерци из Микулчица и Пилисмарот-Басахарца мањих димензија и лошије очувани, у њиховом случају би се могло говорити о једној радионици (?) у којој су израђени (Bognár-Kutzián 1975: 45, Pl. VI, 1). Занимљиво је да се у хронолошким разматрањима о чурушкој остави готово никада не помиње да остеолошки остаци из гроба 332 на Пилисмарот-Басахарц некрополи, према ¹⁴C анализи припадају времену II века пре н. е. (Csongor et al. 1983: 389). Будући да је реч о анализи с почетка 80-их година XX века, постоји могућност да је реч о лабораторијској грешци; међутим, на тај датум се вреди осврнути, ако низбогчега другог, онда због опомене на ригидност стилско-типолошке анализе. Нажалост, не постоји никакав податак о просторној диспозицији „петљастих“ фибула унутар поменутих гробова, а врло је очигледно да су готово „ешеровим увијеним ваљком“ и троугаоним привесцима на ланчићима давале снажан звучно-визуелни дојам. Привесци израђени од бронзаног лима и украшени пунктирањем, повезани ланчаним привесцима с фибулама различитих типова, проналажени су на широком простору Подунавља и западног Балкана, на ранолатенским/каснохалштатским некрополама (нпр. Дирнберг, гроб 24/2; Менфочанак, гроб 367; Манерсдорф, гроб 56; Осијек, гроб 22) (Penninger 1972: 60–61, Т. 24В; Vaday and Tanko 2020: 473, 505, fig. 15.3; Ramsl 2011: 133, 53, Т. 77–79, 7а, b; Spajić 1956: 50, Т. XI, 1–2).¹⁵

Два различита типа чурушких гривни чине четири гривне од сребрног лима, с крајевима који се састоје од две наспрамно савијене змијске главе, и две гривне са укрштеним крајевима који се сужавају. Претходно је речено да се варијанта сребрних гривни са укрштеним крајевима јавља у наводним фунерарним контекстима, у комбинацији са сребрним шарнирским фибулама, у Сремској Митровици, али и у налазу из Сомбора (сл. 9). Налаз из Сомбора је откривен у XIX веку, а прибављен је за Природњачки музеју у Бечу (инв. 80903–80909). На сребрне шарнирске фибуле из Сомбора први је обратио пажњу Лајош Мартон (Marton 1933: 83, Abb. 22), а потом и Растко Васић, који је касније објавио део објеката, заједно с гривнама, поменувши и фрагменте сребрних жица и лима, и претпостављајући њихово фунерарно порекло (Vasić

¹⁵ Код гроба 22 из Осијека, као уосталом и код већине налаза са локалитета Осијек – Зелено поље, требало би бити опрезан јер није реч о сигурним затвореним целинама (Majnarić-Pandžić 2007: 113–114).

1985: 143; Васић 1990: 171; Васић 1993: 32; Vasić 1999: 117). Као и чурушке гривне са укрштеним крајевима, гривне из Сомбора су израђене од сребрног лима, а орнаментика се састоји из концентричних кружница, полукружница и линија. Међутим, профилација је, као и читав орнамент, у односу на чурушке знатно наглашенија и рељефнија. Гривне из северозападне Бугарске (Сталијска Махала, Гранитово, Владиња), као и из „кнежевског“ гроба у Белшу у Албанији, који се датује у средину IV века пре н. е. (Сека 1988: 259), показују њихову широку распрострањеност, али и њихове регионалне варијанте (Васић 1995: 86; Димитрова 1966). Примерцима из Бугарске би се могао прикључити „комплет“ од две гривне, три шарнирске фибуле и три сребрне нитне, који је Римско-германски централни музеј у Мајнцу (О. 42054/1-8) откупио 1998. године од продавца уметнина из Минхена, а наводно потиче из Бугарске и који ауторка опредељује у другу половину IV века пре н. е. (Simon 2022: 276). Богати налаз из Белша указује на то да се гривне јављају и у комбинацији са „параферналијама за пиће“, керамичким и бронзаним посуђем, сребрним наушницама, те бронзаним парагнатидама и „илирско-грчким“ шлемом (Сека 1988: 244–259, Abb. 111–128). Међутим, како налаз из Белша садржи око 70 археолошких објеката (нпр. 15 сребрних шарнирских фибула), а узвешу у обзир чињеницу да је реч о случајном открићу (Сека 1976: 361–363; Сека 1988: 244–259), тешко се са сигурношћу може рећи да ли се ради о инвентару из само једног „кнежевског“ гроба.



Сл. 9 Део налаза из Сомбора који се чува у Природњачком музеју у Бечу (документација Природњачког музеја у Бечу; фото: А. Шумахер)

Fig. 9 The part of findings from Sombor kept at the Natural History Museum in Vienna (Documentation of the Natural History Museum in Vienna; photo: A. Schumacher)

Друга чурушка варијанта гривни, с наспрамним савијеним змијским главама, нешто је „локалнија“, налик двома сличним гривнама, продатим већ крајем XIX века на аукцији куће Сотби, златном примерку са непознатог локалитета у Барањи и случајним налазима два сребрна примерка у Мађарској (Васић 1993: 33–34; Sörös 2021: 113). Нема сумње да гривна из Богдановаца код Вуковара припада сличном миљеу, а потиче из ранолатенског гроба „у којем је можда било покопано женско чељаде“, како је то мислио Јосип Бруншмид, заједно са три ранолатенске фибуле с привесцима у виду ланчића (тзв. тип Карабурма 63), сребрном оштећеном наруквицом (?) и двоструком сребрном иглом (Brunšmid 1909: 232–233). Уопштено речено, све наведене гривне су сличне, али показују мање или веће разлике у орнаментици, димензијама или тежини (Simon 2022: 275; Sörös 2021: 113, нап. 4). Нажалост, не постоје конкретни сведоци археолошких контекста у којима су гривне затечене и документоване *in situ*, стога не знамо на који начин и од стране кога су ношене.

Индикативно је да у несигурним или сигурнијим затвореним целинама постоје различите комбинације типова предмета пронађених у Чуругу (нпр. „петљасте“ и Духцов фибуле, сребрне гривне и шарнирске фибуле), али за сада нема сигурних затворених целина у којима се заједно јављају ранолатенске и шарнирске фибуле, што је приметио већ Лајош Мартон (Marton 1933: 88). Контекст предмета из хумке у Рудинама код Русановића на Гласинцу, коју је ископавао Фрањо Фиала (F. Fiala, 1861–1898) крајем XIX века, несигуран је будући да је реч о неколико гробова с инхумацијама, чији инвентар није могуће раздвојити (Fiala 1895: 26, fig. 57–63; Venac i Ćović 1957: 24–25, Т. 49, 1–15)¹⁶.

С тим у вези, приликом релативно скоријих ископавања у Воларском пољу код Новог Сада пронађено је неколико „сиромашнијих“ гробова који се везују за „сремску групу“ (Анђелић 2017; Ljuština 2020: 343–345). У делимично оштећеном (опљачканом?) гробу (гроб 4) женске индивидуе пронађене су две бронзане шарнирске фибуле, вероватно у секундарном контексту (у пределу карлице и између леве и десне тибије), у комбинацији с једним фрагментом који би могао да одговара варијанти самострелних Чертоза фибула XIIIh групе (*Armbrustfibel*), према Биби Тержан (Анђелић 2017: 34–36, Т. 12.1; Teržan 1976: 340–341, 375–380; Vasić 1999: 101). Мада је Гарашанин оставио могућност појаве ових типова фибула у једном затвореном налазу, његова подела на ранију и каснију етапу „сремске групе“ је заснована управо на присуству/одсуству шарнирских фибула (Гарашанин 1973: 514). У том контексту, према Растку Васићу, четири сребрне фибуле из Чуруга припадају завршној фази дугог развоја шарнирског типа фибула, заједно с примерцима из Сомбора, са Јухора и из Сталијске махале (Vasić 1985: 143–145; Vasić 1988: 173–174; Vasić 1999: 116–117). Требао би рачунати и на дуго трајање појединих типова шарнирских фибула, како то говоре налази из Велих Лебина код Скадарског језера, где се уједно може видети и диспозиција у фунерарним контекстима на југу Балканског полуострва (Basler 1969: 26–27, гроб 22, Т. V; Vasić 1999: 114). Новији налази шарнирских

16 После Фиалине објаве, потпуно другачије је Вејсил Ђурчић описао тај налаз, доводећи у исти фунерарни контекст латенску фибулу и бронзане шарнирске фибуле (Ćurčić 1908: 7).

фибула на подручју централног Балкана, на пример, укључују бронзане примерке из насеобинских хоризоната локалитета Кале Кршевица код Бујановца, као и случајне налазе сребрних примерака из околине Алексинца, Хртковаца и Никинаца (Роровић 2007: сл. 3.1–6; Ђорђевић 2009; Коледин 2011; Вранић 2018).

Док прстење нема своје праве паралеле, „наушнице“ из Чуруга показују неке сличности, према начину украшавања (троуглови изведени гранулацијом), са златном наушницом из Крушевице код Рашке (сл. 10), која је, према мишљењу Драгослава Срејовића и Обреније Вукадин, део гробног инвентара из прве половине V века пре н. е. (Срејовић и Вукадин 1988: 12; Васић 1995: 87).¹⁷ Међутим, уколико се пажљивије погледају наушнице, и ту је дизајн нешто другачији, па је једина ближа формална аналогија заправо налаз који је протумачен као прстен, а потиче из богатог „мушког“ гроба у Пећкој Бањи и датује се у VI/V век пре н. е. (Палавестра 1984: 59; Јевтовић 1990: 186, 137/9; Тасић 1998: 162, сл. 228). Димензије поменутог прстена израђеног од сребрне жице која се елипасто увија на једном крају и развија у трапезоидну плочу, а на другом се завршава задебљањем у виду куглице, веома подсећају на чурушке „наушнице“. Додуше, у случају Пећке Бање је реч о прстену који није украшен филигранима и гранулацијом. Мада се у литератури помињу још неке аналогије од бронзе (Ћовић 1987: 264, Т. XXIX. 11), изгледа ми као да се сада ближих паралела нема.



Сл. 10 Златне наушнице из Крушевице (документација Народног музеја Крушевца)
Fig. 10 Golden earrings from Kruševica (Documentation of the National Museum Kruševac)

Сумарно, предмети из Чуруга показују различите хронолошке секвенце, које упућују на разноврсне „традиције“ на централном Балкану и у Панонији, а које се углавном датују у V век пре н. е. (прстење и наушнице), у средину IV века пре н. е. (гривне, латенске фибуле) или другу половину IV века пре н. е. (шарнирске фибуле). Фрагментовани појас од бронзаног лима (сл. 11), који се према сачуваним фрагментима састоји из два шира и девет ужих делова, украшен је уздужно искуцаним ребром и, зато што нема ближе аналогије, био је у сенци других налаза. Најзад, перле од ћилибара, стакла и привезак од камена, као могући делови једне огрлице, често се јављају у фунерарним контекстима „сремске групе“ (нпр. Brunšmid 1902; Ljuština 2020: 341–346; о перлама в. Palavestra 1993: 157, 280).

¹⁷ Околности проналаска „блага из Крушевице“ су подједнако занимљиве као и налаза из Чуруга. О томе видети у часопису *Галаксија* из фебруара 1986. године (Stojančev 1986).



Сл. 11 Фрагменти бронзаног појаса (документација Народног музеја Србије; цртеж: Ј. Премовић)

Fig. 11 Fragments of a bronze belt (Documentation of the National Museum of Serbia; drawing: J. Premović)

Биографије групе и типова предмета који се појављују у чурушкој остави имају широке регионалне конекције, те најпре говоре о повезаности региона Балкана и средње Европе, а потом и о различитим начинима употребе тих предмета, од остава, насеља, до фунерарних контекста. Начини њихове израде, стилске карактеристике и географска дистрибуција показују све комплексности њихових „оригиналних“ биографија. На основу свих расположивих података може се констатовати да у тим предметима нема ничега етничког јер њихово географско распрострањање упућује на помисао да су заједнице у IV веку пре н. е. на ширем простору биле умрежене.

ОЖИЉЦИ НА ПРЕДМЕТИМА И ПРЕТРАЈАВАЊЕ

Вратимо се и још једном пажљивије погледајмо саме предмете. Већ приликом првог публиковања, Миодраг Грбић је приметио да су на две гривне приметни трагови употребе и сечења, па је сматрао да је једна од гривни са змијским главама (инв. 06_2027) пресечена током ископавања (Грбић 1928: 14, Т. II-3). Приметио је такође да је слична гривна преломљена (инв. 06_2029) и има „по две бушене рупице на свакој страни због нитовања“ (Грбић 1928: 14, Т. II-4), дакле да је репарирана после прелома (сл. 12.1). Обе отворене гривне (инв. 06_2031 и 6_2031) су такође дошле у Музеј с крајевима који су пробушени са по две рупице и спојени сребрном жицом, а једна од њих је била оштећена и преломљена (Грбић 1928: 14–16, Т. II-1–2). Драган Божич је такође само констатовао да су на делу предмета присутна оштећења (Војић 1984: 31).

Како бисмо што потпуније дефинисали биографије предмета, могу се додати још нека запажања која се тичу налаза из Чуруга. Једна од поменутих гривни са наспрамно постављеним змијама (инв. 06_2027) показује врло приметне знакове излизаности и абразије, који су можда последица употребе. Иста гривна намерно је „сечена“ у пределу „врата“ једне од змија, као и преко хоризонталних ребара средишњег дела (сл. 12.2, 3). Ти урези изведени оштрим предметом могу се видети и на архивским снимцима (сл. 12.1), дакле нису настали после доласка предмета у Музеј. Занимљиво је да су нека оштећења на

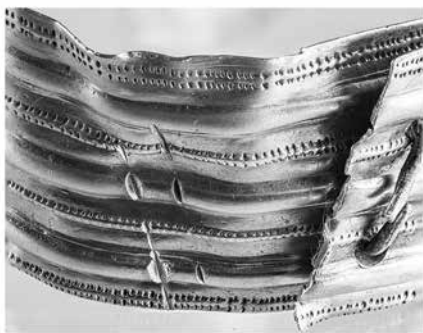
истој гривни углачана каснијом употребом. Зареци су приметни и на једној од гривни с отвореним крајевима (инв. 06_2031; сл. 12.4), као и на једној „наушници“ (инв. 06_2034). Латенска фибула (инв. 06_2027) такође има урезе на луку (сл. 13.1, 2). Фрагменти „петљастих“ фибула (инв. 06_2043, 2044, 2045, 2046) показују знакове намерног савијања и кидања бронзане жице, а на једном фрагменту игла је намерно увијена око навоја (сл. 12.2). Намерно савијање најприметније је на фрагментима појаса, који су преломљени, а делови искривљени (сл. 11). Исто тако, на фрагментима појаса су видљиви трагови уметања нитни у рупице (сл. 12.3), што указује на могуће поправке и дуже коришћење појаса.



1



2



3



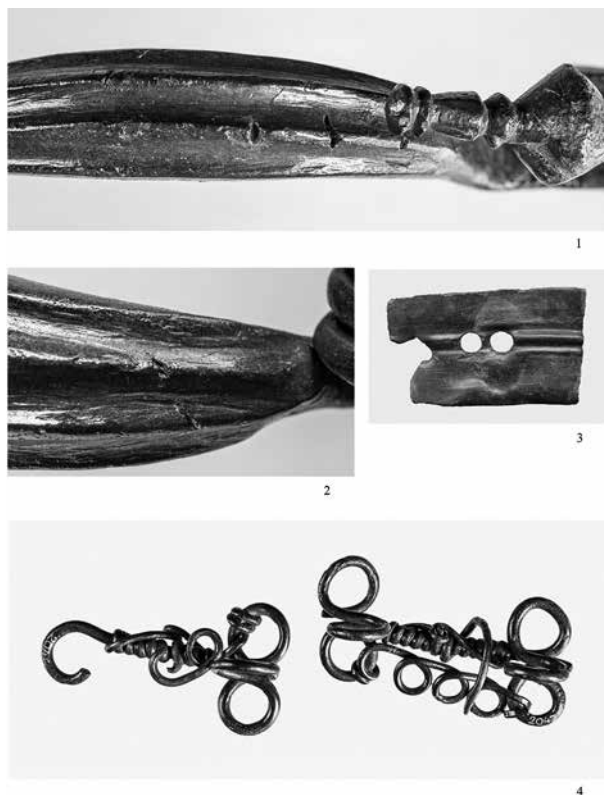
4

Сл. 12 „Ожиљци“ на сребрним гривнама (документација Народног музеја Србије; фото: В. Илић)

Fig. 12 “Scars” on silver bracelets (Documentation of the National Museum of Serbia; photo: V. Ilić)

На питање када су настала намерна оштећења на предметима, не може се лако одговорити, а додатне анализе ићи ће у правцу дефинисања узрока и начина оштећења. Врло је могуће да су нека од њих настала приликом нестручних ископавања, но друга, судећи по углачаности оштећених површина и патини, указују на њихово изворно присуство и „оригиналну“ старост. Трагови репарације на једној гривни с наспрамним змијским главама познати су и на златној гривни са непознатог локалитета у Барањи, мада су у том случају

претпостављени модерна поправка и исправљање (Sörös 2021: 114, fig. 4), као и на примерку који се чува у Римско-германском централном музеју у Мајнцу (Simon 2022: 269).



Сл. 13 Урези на фибули, савијене и фрагментоване фибуле и трагови репарација на појасу (документација Народног музеја Србије; фото: В. Илић)

Fig. 13 “Scars” on the fibula, bent and fragmented fibulae and traces of reparations on the belt (Documentation of the National Museum of Serbia; photo: V. Ilić)

Будући да још увек не располажемо егзактним подацима о с намером остављеним траговима на неким предметима из чурушке оставе, „ожиљци“ се не морају нужно доводити у везу с обичајем „ритуалног убијања оружја“, који се јавља у латенском периоду. Било би упутно сачекати резултате будућих истраживања, без рефлексивног уписивања „ритуалног“ у читав налаз. Захваљујући микроскопским и физичкохемијским анализама, можда ћемо моћи да сазнамо на које су све начине предмети оштећени пре и након полагања у земљу. Гривне чији су крајеви повезани сребрним спојницама говоре да су их последњи власници прилагођавали себи, да им се можда није свиђао првобитни дизајн са отвореним крајевима или могућност да случајно спадну са руке и изгубе се. Када пажљиво погледамо начин израде и украшавања тих предмета, површине с мноштвом трагова дугорочне употребе, намерних или случајних оштећења, остаје нам да се надамо да ће будућа истраживања дати другачије увиде у живот ових, данас музејских предмета.

ЗАКЉУЧАК

Остава из Чуруга има богату биографију, која свој „други живот“ отпочиње с првим налазима пристиглим у Народни музеј. Та се биографија, како смо видели, у различитим контекстима преобликује. Биографија може да почне од питања: да ли верујемо да је Ђорђе Ђесаров заиста пронашао оставу у свом дворишту? Да ли ћемо се сложити с првобитном проценом Јозе Петровића и Миодрага Грбића да је заиста реч о остави? Биографија овог скупног налаза се не може одвојити од археолога који су му давали значења и огледали се у њему. Она се не може сагледати без контекста у коме се „благо“ распродаје и разноси, а археолози покушавају, или не покушавају, да га сакупе. Биографија се, на пример, не може разумети без корелирања тадашње тржишне вредности „старица“, наспрам данашње вредности културног добра. Сетимо се само шта је крајем 30-их година XX века, на поставци у Народном музеју остава говорила, шта је причала у Музеју кнеза Павла, а шта после Другог светског рата. Све су те приче различите и све су проистекле из наше потребе да предмете објашњавамо пореклом и да им дајемо етнички „предзнак“ (нарочито у смислу заједница из млађег гвозедног доба в. у Милајловић 2019; Collis 2003). Фрагменти биографије оставе из Чуруга много више сведоче о људима из XX века, а много мање о људима из IV века пре н. е. Иако дилема „остава или гроб“ није решена, чурушки скупни налаз је (п)остао затворен, временска капсула која приповеда о сусрету светова млађег и старијег гвозедног доба. Уједно, чурушка остава представља покушај да једном налазу без јасног археолошког контекста дамо нови смисао, постављајући га у однос са осталим групама објеката пронађених на другим местима, а кроз које читамо предмете из чурушке оставе. Артефакти из оставе показују трајање, поправке и преправке.

Међутим, чак и ако нам се за моменат учини да уместо шарнирских фибула видимо обресе змије, гусенице, вилиног коњица, да чујемо ритмично звецкање ланаца и звечки са „петљасте“ фибуле или кроз стаклене и ћилибарске перле уочимо другу обалу Тисе, нетремице и хипнотисано гледајући у орнаменту сребрних гривни, свакако не би требало заборавити да постоји временски јаз који све нас и даље дели од скупног налаза из Чуруга.

ДОКУМЕНТАЦИЈА / DOCUMENTATION

АНМ = Архив Народног музеја Србије

АНМ, бр. 414, К. 27, Обраћање Владимира Петковића Министарству просвете, 27. 7. 1926.

АНМ, бр. 463, К. 27, Обраћање Владимира Петковића Министарству просвете, 16. 8. 1926.

АНМ, бр. 627, К. 24, Обраћање Јозе Петровића Владимиру Петковићу, 13. 8. 1927.

АНМ, бр. 627, К. 24, Обраћање Владимира Петковића Уметничком одељењу МП, 13. 8. 1927.

АНМ, бр. 641, К. 24, Обраћање Министарства просвете управи Народног музеја, 20. 8. 1927.

ДНМ = Документација Народног музеја Србије

ДНМ, Инвентар ствари у Народног музеју II

Архив Југославије

Фонд Министарства просвете Краљевине Југославије (66), F-320, 539, Молба Јозе Петровића упућена Владимиру Петковићу, Акт Народног музеја бр. 620, 5. 8. 1931.

Архив Српске Академије Наука и Уметности у Сремским Карловцима

Фонд Миодраг Грбић, К. 3, Писмо Јована Сасера 13. 7. 1933.

Фонд Миодраг Грбић, К. 7, Писмо Лајоша Мартона, 5. 3. 1932.

ЛИТЕРАТУРА / REFERENCES

Амброзић, К. (ур.) 1952

Народни музеј Београд (водич), Београд: Народни музеј у Београду.

Анђелић, Д. 2017

Налази старијег гвозденог доба у околини Новог Сада, *Грађа за истраживање сѐоменика културе Војводине* 30: 32–47.

Анон. 1927

Скровиште преисториских накита нађено у Чуругу, *Време*, 25. септембар, год. 7, бр. 2070, 5.

АНОН. 1959

Народни музеј у Београду отвара изложбу „Илири и Грци“, Борба, год. 24, бр. 302, 26. децембар, 7.

Appadurai, A. 1986

Introduction: Commodities and the Politics of Value, in: *The Social Life of Things*, A. Appadurai, ed., Cambridge: Cambridge University Press, 1–63.

Babić, S. and Palavestra, A. 1999

Northern Serbia in the Second Half of the First Millenium BC – Socio-economic Aspects, in: *Le Djerdap/Les Portes de fer à la deuxième moitié du premier millénaire av. J. Ch. jusqu'aux guerres Daciques: Kolloquium in Kladovo-Drobeta-Turnu Severin (September–Oktober 1998)*, M. Vasić, ed., Beograd: Jugoslawisch-Rumänische Kommission für die Erforschung der Region des Eisernen Tores, 28–33.

Bajčev, O. 2020

Biografija slikane posude iz Starčeva: otkrivanje slojeva značenja, *Etnoantropološki problemi* 15 (3): 773–797.

Bandović, A. 2019

Miodrag Grbić i nastanak kulturno-istorijske arheologije u Srbiji, Doktorska disertacija, Filozofski fakultet, Univerzitet u Beogradu.

Basler, Đ. 1969

Nekropola na Velim ledinama u Gostilju (Donja Zeta), *Glasnik Zemaljskog muzeja Bosne i Hercegovine* 24: 5–107.

Benac, A. i Čović, B. 1957

Glasinac II, Željezno doba, Sarajevo: Zemaljski muzej u Sarajevu.

Bognár-Kutzián, I. 1975

Some new early La Tène finds in the Northern Danube Basin, in: *The Celts in Central Europe*, J. Fitz, ed., Szekesfehervar: Istvan Kiraly Muzeum, 35–46.

Božič, D. 1981

Relativna kronologija mlajše železne dobe v jugoslovanskem Podonavju, *Arheološki vestnik* 32: 315–347.

Božič, D. 1984

Srebro i bronca iz Čuruga (Bačka), u: *Keltoi, Kelti i njihovi savremenici*, ur. D. Božič i L. Bakarić, Ljubljana: Narodni muzej Ljubljana, 31–32.

Brunšmid, J. 1902

Prehistorijski predmeti iz srijemske županije, *Vjesnik Arheološkog muzeja u Zagrebu* 6 (1): 68–86.

Brunšmid, J. 1909

Prehistorijski predmeti iz srijemske županije, *Vjesnik Arheološkog muzeja u Zagrebu* 10 (1): 231–237.

Bunčić, M. i Solter, A. 2020

Ta ova je godina dobra počela samo da nije B. i G.а. Trgovina arheološkim nalazima početkom 20. stoljeća na primjeru Srijemske Mitrovice, *Vjesnik Arheološkog muzeja u Zagrebu* 53 (1): 203–227.

Vaday, A. and Tankó, K. 2020

The Celtic Cemetery at Ménfőcsanak. The Excavation Before the Construction of Road No. 83 in 1993-94, *Acta Archaeologica Academiae Scientiarum Hungaricae* 71(2): 443–560.

Vasić, R. 1977

The Chronology of the Early Iron Age in the Socialist Republic of Serbia, Supplementary Series 31, Oxford: BAR Publishing.

Васић, Р. 1979

О хронологији старијег гвозденог доба, *Стираринар* (н.с) 28–29 (1977–1978): 255–266.

Vasić, R. 1985

Prilog proučavanju šarnirskih fibula u Jugoslaviji, *Godišnjak Centra za balkanološka ispitivanja*, god. 23, knj. 21: 121–155.

Vasić, R. 1987

Sremska grupa zapadnobalkanskog kompleksa, u: *Praistorija jugoslavenskih zemalja V - željezno doba*, Sarajevo: Svjetlost i ANUBIH, Centar za balkanološka istraživanja, 555–558.

Vasić, R. 1988

Ein Beitrag zur Chronologie der Späthallstattzeit im Sremgebiet, in: *Gomolava: hronologija i stratigrafija u praistoriji i antici Podunavlja i Jugoistočne Evrope*, ur. N. Tasić i J. Petrović, Novi Sad: Arheološki institut i Vojvođanski muzej, 169–176.

Vasić, R. 1989

Jedan prilog proučavanju sremske grupe, *Godišnjak Centra za balkanološka ispitivanja ANUBIH*, god. 27, knj. 25: 103–113.

Васић, Р. 1990

Необјављени праисторијски предмети из Србије и Војводине у Бечу и Будимпешти, *Гласник Српској археолошкој друштва* 6: 169–174.

Васић, Р. 1993

Забелешке о почецима проучавања металног доба у Србији, *Гласник Српској археолошкој друштва* 9: 31–34.

Васић, Р. 1995

Сребрни накит IV века пре н.е. на територији средњег Подунавља – посвећено успомени на Миодрага Грбића, у: *Радионице и ковнице средра*, ур. И. Поповић, Т. Цвјетићанин и Б. Борић-Брешковић, Београд: Народни музеј у Београду, 83–89.

Vasić, R. 1999

Die Fibeln im Zentralbalkan, Prähistorische Bronzefunde, Abteilung XIV, Band 12, Stuttgart: Franz Steiner Verlag.

Vinski, Z. i Vinski-Gasparini, K. 1962

O utjecajima istočno-alpske halštatske kulture i balkanske ilirske kulture na slavonsko-srijemsko Podunavlje, *Arheološki radovi i rasprave* 2: 263–293.

Vranić, I. 2018

Arheološka istraživanja lokaliteta Kale u Krševici 2016. godine, u: *Arheologija u Srbiji, projekti arheološkog instituta u 2016. godini*, ur. I. Bugarski, N. Gavrilović Vitas i V. Filipović, Beograd: Arheološki institut, 29–34.

Вранић, И. 2022

Хеленизација у новом кључу: ѿѿрошња їрчке фирнисоване керамике, „умрежавање“ и кулїурне ѿромене на Кршевици V–III век їре нове ере, Београд: Археолошки институт и Народни музеј Србије.

Гарашанин, Д. 1954

Каталої мейала. Праистїорија I, Београд: Народни музеј у Београду.

Гарашанин, Д. 1967

Miscellanea Illyrica II. Илири у халштату Србије, *Зборник Народної музеја* (Београд) 5: 31–40.

Гарашанин, Д. 1970

Праисторијска документација и интерпретација историје, *Сїаринар* (н.с) 20 (1969): 109–113.

Гарашанин, Д. 1971

Илири и Дачани, у: *Илири и Дачани*, ур. М. Коларић, Београд: Народни музеј у Београду; Клуж: Историјски музеј Трансилваније, 17–37, 85, 87, 89, 99–101, 107–109, 171–172.

Гарашанин, Д. 1994

Остава (гроб?) из Чуруга, у: *Праисторијске остїаве у Србији и Војводини II*, ур. М. Гарашанин и Н. Тасић, Археолошка грађа Србије, Београд: САНУ, 55–58.

Гарашанин, М. 1953

Из историје Келта у Србији, *Истїориски їласник* 3–4: 3–16.

Garašanin, M. 1964

Istočna granica Ilira prema arheološkim spomenicima, u: *Simpozijum o teritorijalnom razgraničenju Ilira u praistorijsko doba održan 15. i 16. maja 1964*, ur. A. Benac, Sarajevo: Naučno društvo Bosne i Hercegovine, 135–175.

Гарашанин, М. 1973

Праистїорија на їлу Србије II, Београд: Српска књижевна задруга.

- Гарашанин, М. и Гарашанин, Д. 1951
Археолошка налазишта у Србији, Београд: Просвета.
- Gosden, C. and Marshall, Y. 1999
The cultural biography of objects, *World Archaeology*, vol. 31, no. 2: 169–78.
- Грбић, М. 1928
Из преисторије Војводине - сребрна остава из Чуруга на Тиси, *Гласник Историјског друштва у Новом Саду* 1: 10–22.
- Грбић, М. 1931
Привина глава. Остава с краја бронзног доба, *Стираринар* (т.с.) 6: 24–31.
- Грбић, М. 1939а
Келтска уметност, *Уметнички преглед* 6, јуни: 178–180.
- Грбић, М. 1939б
Преисториско доба Војводине, у: *Војводина I. Од најстаријих времена до Велике сеобе*, ур. Д. Ј. Поповић, Нови Сад: Историјско друштво у Новом Саду, 45–60.
- Gyucha, A. and Parkinson, W. 2023
First Kings of Europe: Exhibition catalog, Chicago: Field museum.
- Димитријевић, Д. 1975
На граници античког света. Живот праисторијских становника, у: *Шајкашка – историја*, ур. С. Гавриловић, Нови Сад: Матица српска и Војвођански музеј, 7–33.
- Димитрова, А. 1966
Сребрно сџкровище от с. Влаидиня, Ловешко, *Извџстџия на археолоџическџия инстџиџиџиџи* 29: 115–132.
- Ђорђевић, А. 2009
Шарнирске фибуле из околине Алексинца, *Зборник Народног музеја* (Београд) 19-1: 119–137.
- Jacobsthal, P. 1934
Einige Werke keltischer Kunst, *Die Antike* 10: 17–45.
- Јевтовић, Ј. (ур.) 1990
Господари сребра. Гвоздено доба на тџлу Србије, Београд: Народни музеј у Београду.
- Jovanović, B. 1979
The formation of the Scordisci on the basis of archaeological and historical sources, in: *Les mouvements celtiques du Ve au Ier siècle avant notre ère: ades du XXVIIIe colloque organisé à [occasion du IXe Congrès International des Sciences préhistoriques et protohistoriques, Nice. 19 septeinbre 1976*, P. M.

Duval et V. Kruta, eds., Paris: Éditions du Centre National de la Recherche Scientifique, 179–87.

Коледин, Ј. 2011

Нови тип шарнирске фибуле, *Зборник Народној музеја* (Београд) 20-1: 103–117.

Корытоff, I. 1986

The Cultural Biography of Things: Commodification as Process, in: *The Social Life of Things*, A. Appadurai, ed., Cambridge: Cambridge University Press, 64–94.

Ludikovský, K. 1962

Ploché keltské pohřebiště v Mikulčicích u Hodonína, *Sborník Československé společnosti archeologické 2*: 257–278.

Lukas, G. 2012

Understanding the Archaeological Record, Cambridge: Cambridge University Press.

Ljuština, M. 2013

Southern fringe of the Carpathian Basin during the 4th century BC and the first contacts with the La Tène world: the case study of the Belgrade Confluence, Serbia, *Acta Archaeologica Carpatica* 48: 87–110.

Ljuština, M. 2020

Remarks on Funerary Practices of Late Hallstatt Srem / Syrmia Group, Northern Serbia, in: *Funeralkultur der Thraker und Skythen des 7. bis 5. Jahrhunderts v. Chr. an der unteren Donau*, E. Teleaga, ed., Studien zur Eisenzeitlichen Archäologie Thrakiens, Band 5, Rahden/Westf: Verlag Marie Leidorf, 337–348.

Majnarić-Pandžić, N. 1970

Keltsko-latenska kultura u Slavoniji i Srijemu, Vinkovci: Gradski muzej Vinkovci.

Majnarić-Pandžić, N. 1996

Neколико napomena o uvođenju ranolatenskog stila u Sjevernu Hrvatsku i Bosnu, *Arheološki radovi i rasprave* 12: 31–53.

Majnarić-Pandžić, N. 2007

Brončano prstenje iz latenskoga groblja na Ciglani u Donjem gradu u Osijeku, *Prilozi Instituta za arheologiju u Zagrebu* 24: 113–120.

Мано-Зиси, Ђ. и Поповић, Љ. 1959

Илири и Грци, Београд: Народни музеј у Београду.

Мано-Зиси, Ђ., Гарашанин, М. и Ђоровић-Љубинковић, М. 1950

Етнoгeнeзa Јужних Словeнa у раном средњем веку према материјалној култури, Београд: Уметнички музеј.

Marić, Z. 1964

Donja Dolina, *Glasnik Zemaljskog muzeja Bosne i Hercegovine* 19: 5–128.

Marton, L. 1933

A korai la Tène-kultura Magyarországon - Die Frühlatènezeit in Ungarn, *Archaeologia Hungarica* 11, Budapest: Magyar Nemzeti Múzeum.

Marton, L. 1934

Das Fundinventar der Frühlatene-Gräber, Dolgozatok 9–10: 128–165.

Medović, P. 1998

Rekognosciranje Titelskog platoa i bliže okoline, u: *Feudvar, Ausgrabungen und Forschungen in einer Mikroregion am Zusammenfluß von Donau und Theiß*, B. Hänsel und P. Medović, eds., Kiel: Verlag Oetker/Voges, 41–140.

Milosavljević, M. 2020

Osvit arheologije. Geneza kulturno-istorijskog pristupa u arheologiji Srbije, Beograd: Dosije studio.

Miske, K. 1908

Die Prähistorische Ansiedelung Velem St. Vid, Band I: *Beschreibung der Raubbaufunde*, Wien: C. Konegen.

Михаиловић-Световски, М. 1929

Кроз београдске музеје, *Београдске оштинске новине*, год. 47, бр. 17–18: 6–14.

Mihajlović, V. D. 2019

Skordisci između antičkih i modernih tumačenja, Novi Sad: Filozofski fakultet u Novom Sadu.

Montelius, O. 1903

Die typologische Methode, Stockholm: K. L. Beckmann Buchdruckerei.

Nestor, J. 1933

Der Stand der Vorgeschichtsforschung in Rumänien, *Bericht der Römisch-Germanischen Kommission* 22: 11–181.

Novotna, M. 2001

Die Fibeln in der Slowakei, Prähistorische Bronzefunde, Abteilung XIV, Band 11, Stuttgart: Franz Steiner Verlag.

Olsen, B. 2002

Od predmeta do teksta, Beograd: Geopoetika.

Палавестра, А. 1984

Кнежевски гробови сџаријеј љвозненој доба на ценџралном Балкану, Београд: Балканолошки институт САНУ.

Palavestra, A. 1993

Praistorijski ćilibar na centralnom i zapadnom Balkanu, Beograd: Balkanološki institut SANU.

Penninger, E. 1972

Der Dürrnberg bei Hallein I. Katalog der Grabfunde aus der Hallstatt- und Latènezeit, Münchner Beiträge zur Vor- und Frühgeschichte 16, München: C. H. Beck.

Petrović, J. 1943

U Stobima danas, *Glasnik Hrvatskih zemaljskih muzeja u Sarajevu* 54: 463–525.

Попов, Р. 1926

Сребърното съкровище от Букьовци, *Годишник на Народния музей* 4, 1922/25: 1–22.

Popović, P. 1996

Early La Tène between Pannonia and the Balkans, *Сџаринар* (н.с.) 47: 105–125.

Popović, P. 2007

Nakit iz Krševice, in: *Scripta Praehistorica in honorem Biba Teržan*, M. Blečić et al. eds., Situla 44, Ljubljana: Narodni muzej Slovenije, 813–820.

Potrebica, H. and Dizdar, M. 2014

Late Hallstatt and Early La Tène Gold and Silver Beads in Southeast Pannonia, in: *Celtic art in Europe: making connections. Essays in honour of Vincent Megaw on his 80th birthday*, C. Gosden, S. Crawford and K. Ulmschneider, eds., Oxford: Oxbow Books, 152–158.

Продановић, З. 1982

Изложбена акциивносѝ Народної музеја у Београду 1945–1980, Музеолошке свеске 2, Београд: Народни музеј у Београду.

Ramsl, P. 2011

Das latènezeitliche Gräberfeld von Mannersdorf am Leithagebirge, Flur Reintal Süd, Niederösterreich. Studien zu Phänomenen der latènezeitlichen Kulturausprägungen. Mitteilungen der Prähistorischen Kommission 74, Wien: Verlag der Österreichischen Akademie der Wissenschaften.

Ramsl, P. 2012

Duxer Fibel (Fibel Typus Duchcov), in: *Lexikon zur Keltischen Archäologie*, Mitteilungen der Prähistorischen Kommission, 73, S. Sievers, O. H. Urban and P. C. Ramsl, eds., Wien: Verlag der Österreichischen Akademie der Wissenschaften, 469–470.

Rieckhoff, S. 2006

Les dépôts laténiens d'Allemagne: la continuité d'un phénomène en Europe, in: *Les dépôts métalliques au second âge du Fer en Europe tempérée, actes de*

la table ronde internationale des 13 et 14 octobre 2004 de Bibracte, G. Bataille and J. P. Guillaumet, eds., Glux-en-Glenne: Bibracte, Centre archéologique européen, 279–292.

Szabö, M. 1974

Contribution à l'étude de l'art et de la chronologie de La Tène ancienne en Hongrie, *Folia archaeologica* 25: 71–86.

Simon, S. 2022

Thracian silver jewellery from the 4th c. BC: investigations on objects from the collection of the Roman-Germanic Central Museum, Leibniz Research Institute for Archaeology, *Bulgarian e-Journal of Archaeology*, vol. 12.1: 267–279.

Sörös, F. Z. 2021

Some remarks in the type of wide open bracelets with double snakeheads, *Slaskie Sprawozdania Archeologiczne* 63: 109–122.

Spajić, E. 1956

Nalazište mlađeg željeznog doba s terena Osijeka, *Osječki zbornik* 5: 47–53.

Срејовић, Д. и Вукадин, О. 1988

Благо из Крушевице, у: *Рашка баштина* 3, ур. С. Ђорђевић, Краљево: Завод за заштиту споменика културе, 7–14.

Stojančev, S. 1986

Kome pripada blago iz Kruševice, *Galaksija* br. 186, februar, 36–39.

Schuchhardt, K. 1937

Die Urillyrier und ihre Indogermanisierung, *Abhandlungen der Preußischen Akademie der Wissenschaften, Philosophisch-Historische Klasse*, Nr. 4: 3–37.

Tasić, N. 1992

Pretkeltsko stanovništvo srpskog Podunavlja i severnog Balkana, u: *Skordisci i starosedeoici u Podunavlju*, ur. N. Tasić, Beograd: Balkanološki institut SANU, 75–82.

Тасић, Н. (ур.) 1998

Археолошко блага Косова и Меџохије: од неолита до раној средњеј века, Београд: Српска академија наука и уметности.

Teržan, B. 1976

Čertoška fibula, *Arheološki vestnik* 27: 317–443.

Todorović, J. 1966

Predlog hronološke podele keltskog latena u južnoj Panoniji i severnom, Balkanu, u: *Materijali III, Simpozijum Praistorijske sekcije Arheološkog društva Jugoslavije*, Beograd: Arheološko društvo Jugoslavije, 27–52.

Todorović, J. 1968

Kelti u jugoistočnoj Evropi, Beograd: Muzej grada Beograda.

Todorović, J. 1971

Periodizacija predkeltskog latena u Jugoslovenskom Podunavlju, u: *Materijali VII, Simpozijum praistorijske sekcije Arheološkog društva Jugoslavije*, Beograd: Arheološko društvo Jugoslavije, 133–142.

Todorović, J. 1974

Skordisci, Istorija i kultura, Novi Sad: Institut za izučavanje istorije Vojvodine; Beograd: Savez arheoloških društava Jugoslavije.

Truhelka, Ć. 1904

Der vorgeschichtliche Pfahlbau im Savebette bei Donja Dolina (Bezirk Bosnisch-Gradiška): Bericht über die Ausgrabungen bis 1904, *Wissenschaftliche Mitteilungen aus Bosnien und der Herzegowina* 9: 3–170.

Truhelka, Ć. 1906

Sojenica u Donjoj Dolini: Peto iskopavanje god. 1904, *Glasnik Zemaljskog muzeja u Bosni i Hercegovini* 18: 99–106, 217–228, 343–347.

Ćirić, G. 2016

Rimski novčići u ženskim srednjovekovnim grobovima sa teritorije Srbije: mogućnosti interpretacije, *Etnoantropološki problemi* 11(3): 731–747.

Ćosić, N. 2015

Biografija nalaza „ritualne grupe“ sa Medvednjaka, *Археука* 3: 15–41.

Ćurčić, V. 1908

Alter und Herkunft einiger Fibeln und Tongefäße aus Bosnien und der Hercegovina, *Jahrbuch für Altertumskunde* 2: 1–17.

Uzsoki, A. 1970

Előzetes jelentés a ménfőcsanak-i kelta temető ásatásáról (Rapport préliminaire sur les fouilles de la nécropole celte de Ménfőcsanak), *Arrabona* 12: 17–57.

Uzsoki, A. 1987

Ménfőcsanak, in: *Corpus of Celtic Finds in Hungary I.: Transdanubia* 1, T. Kovács, É. Petres and M. Szabó, eds., Budapest: Akadémiai Kiado, 13–63.

Fiala, F. 1895

Die Ergebnisse der Untersuchung prähistorischer Grabhügel auf dem Glasinac im Jahre 1893, *Wissenschaftliche Mitteilungen aus Bosnien und der Herzegowina* 3: 3–38.

Cvjetičanin, T. 2014

Predmeti ili narativi. Arheološke postavke u Srbiji: utemeljenje muzejske arheologije, *Etnoantropološki problemi* 5(2): 259–268.

Ceka, N. 1976

Varri i një luftëtari ilir nga Belshi, *Iliria* 6: 361–363.

Ceka, N. 1988

Das Fürstengrab von Belsh, in: *Albanien. Schätze aus dem Land der Skiptaren*, A. Eggebrecht, ed., Ausstellungskatalog Hildesheim, Mainz: Philipp von Zabern, 244–259.

Collis, J. 2003

Celts: Origins, Myths and Inventions, Stroud: Tempus.

Csongor, E. et al. 1983.

Radiocarbon dating of holocene bone samples in Hungary, in: *Proceedings of the First International Symposium ¹⁴C and Archaeology, Groningen, 1981*, W. G. Mook and H. T. Waterbolk, eds., PACT 8, Strasbourg: Council of Europe, 385–390.

Čižmářová, J. 2017

Keltská pohřebiště na Moravě. Okresy Hodonín, Kroměříž, Olomouc, Opava, Prostějov, Přerov, Uherské Hradiště, Zlín, Brno: Moravské zemské muzeum.

Čović, B. 1987

Grupa Donja Dolina - Sanski Most, u: *Praistorija jugoslovenskih zemalja V - željezno doba*, Sarajevo: Svjetlost i ANUBIH, Centar za balkanološka istraživanja, 232–288.

Wells, P. 2012

How Ancient Europeans Saw the World: Vision, Patterns, and the Shaping of the Mind in Prehistoric Times, Princeton, NJ: Princeton University Press.

HOARD FROM ČURUG: A CONTRIBUTION TO A CULTURAL BIOGRAPHY

SUMMARY

Almost a hundred years have passed since the discovery of the hoard from Čurug, but interest in its contents has not faded with the passing of time. In the chronological framework of the Late Hallstatt and Early La Tène period, the hoard from Čurug became a cornerstone that many chronological considerations and historical interpretations were built upon. New data that come from private letters of Miodrag Grbić, who was, in fact, the first to publish the hoard, provide new information about the circumstances of discovery and the contents of the hoard. When we look at the biographies of objects, it is impossible not to mention their “scars”, some of which indicate their long use, reparation, but also deliberate cutting, bending and breaking. Through the prism and approaches of the cultural biography of objects, the paper will discuss different interpretations of the hoard, proposed solutions, as well as the place of the hoard in the permanent exhibition of the National Museum of Serbia.