

Емина Р. ЗЕЧЕВИЋ
Народни музеј Србије

ЈАМЕ У ПОРТИ КАТЕДРАЛНЕ ЦРКВЕ НОВОГ БРДА (ЈАМЕ IV И V)

Апстракт: У археолошким истраживањима српског средњовековног града Новог Брда током седамдесетих година прошлог века, систематски су испитани главна градска катедрална црква и њено гробље. Уз спољне зидове цркве и унутар порте, међу гробовима су на неколико места откривене јаме различитог садржаја, у којима већину или једини налаз чине уломци и готово у целости очуване керамичке посуде. Претпостављено је да, осим отпадних, овде постоје и „култне“ јаме, које сведоче о још увек недовољно истраженом феномену у средњовековној фунерарној пракси – наменски ископаним и опремљеним јамама за похрањивање посуђа коришћеног у служби умрлима. Као затворене стратиграфске целине, оне нису биле предмет посебне анализе. На основу расположиве теренске документације, овом приликом биће представљене јаме IV и V, с циљем утврђивања њиховог карактера и датовања, али и указивања на одређене проблеме и елементе стратиграфије на локалитету Катедрала, уз приказ само малог дела репертоара облика и украшавања посуђа коришћеног у Новом Брду.

Кључне речи: Ново Брдо, катедрална црква, отпадне јаме, култне јаме, керамика, позни средњи век

Археолошка истраживања утврђеног српског средњовековног града Новог Брда на Косову и Метохији вођена су током шездесетих и седамдесетих година XX века. Значај и богатство Новог Брда били су тема многих студија и чланака, али су, и поред тога, развој града и слика о животу у њему остали недовољно расветљени.¹ Током систематских ископавања спроведених на омаленом платоу у његовом подграђу, око 200 m североисточно од утврђења, откривени су оста-

1 Јовановић и др. 2004, са старијом литературом. Након те монографије публиковано је још неколико студија и монографија о резултатима ранијих и новијих археолошких истраживања Новог Брда: Зечевић 2006; Поповић и Бјелић 2018; Поповић и Симић 2020.

ци главне и катедралне цркве Новог Брда, као и зидане структуре других објеката, али и разни укопи, осим гробних и више јама различитог садржаја (сл. 1). Те јаме, односно налази из њихових испуна, нису биле тема ни предмет посебне обраде и тумачења.² Анализирајући новобрдску керамику, М. Ђоровић-Љубинковић, која је руководила ископавањима на овом локалитету, изнела је неколико општих закључака о откривеној глеђосаној керамици, па и о јамама у којима је налажена. По њој, сви археолошки подаци упућују на релативно ограничен период – цео XIV и прву половину XV века – на шта указују и историјски подаци, па сва глеђосана керамика нађена под провереним стратиграфским условима мора припадати том добу, тако да се њени почеци на Новом Брду не могу датовати много пре првих година XIV века; осим тога, закључила је да на самом материјалу не могу да се издвоје фазе касније српске средњовековне керамике, па ни оне израђене у самом граду, јер се ради „о шуту којим су гробови испуњени и налазима више или мање несигурно датираним из гробова и шута којим је порта у неколико наврата нивелисана“ (Ђоровић-Љубинковић 1962: 172). Али је ауторка истовремено уочила да због такве ситуације уломци једне посуде могу бити растуруени око целе цркве, на разним дубинама (Ђоровић-Љубинковић 1962: 175). Већ тада се питала да ли су Турци огроман керамички материјал донели из насеља, тј. из непосредног окружења, или је то било посуђе које је у култне сврхе доношено не толико самој цркви већ на гробове који су се налазили око ње и у њој, будући да има озбиљних индиција да је велики део керамике могао потицати баш са гробља (Ђоровић-Љубинковић 1962: 172).



Сл. 1 Остаци зидова новобрдске катедрале, поглед са североистока, 1957. година
(документација Народног музеја Србије)

Fig. 1 Remains of walls of the cathedral from Novo Brdo, view from the north-east, 1957
(Documentation of the National Museum of Serbia)

2 Тек у новије време, кроз каталожке одреднице су представљене две готово у целости сачуване посуде из јама III и V, уз податке о околностима налаза (Зечевић 2017: 280–281, 286–287). Пре тога се В. Бикић, у анализи појаве посуђа у гробовима на позносредњовековним некрополама на подручју централног Балкана, наводећи податке о керамичким и стакленим посудама из гробова и из слојева над гробовима укопаним око новобрдске катедрале, осврнула и на њихове налазе у поменутиим јамама (Бикић 2011: 286–287).

У поменутом тексту објављеном 1962. године, дакле пре завршетка радова на комплексу катедралне цркве, М. Ђоровић-Љубинковић је навела четири места у порти на којима су нађене скупине више или мање фрагментованих керамичких посуда – две уз зидове цркве, трећа јужно од источних врата порте, а четврта у југоисточном делу порте, која је била истражена тек те 1962. године (Ђоровић-Љубинковић 1962: 172). Претпостављено је да су само у првом случају керамички уломци ту скупљени приликом чишћења порте, а да је у остала три јасно да су јаме ту ископане и опремљене специјално да се у њих сместе целе и фрагментоване посуде, пошто међу разбијеним судовима има комада на којима нема никаквог трага употребе, тј. наизглед су потпуно нови, али фрагментовани (Ђоровић-Љубинковић 1962: 172–173). О датовању јама, тј. њиховом опредељењу у „српски“ или „турски“ период, закључила је да јаме I, II и III потичу из хришћанске, односно „претурске“ фазе (Ђоровић-Љубинковић 1962: 172–173).

До објављивања овог текста М. Ђоровић-Љубинковић, судећи по теренским дневницима, четврта јама (IV), о којој ће овде бити речи, могла је бити тек констатована. Но, на основу увида у сву доступну теренску документацију, пре свега у дневнике ископавања, може се говорити о знатно већем броју јама са различитим врстама и количином покретних налаза, при чему су само положаји јама IV и V унети на скице којима располажемо. Међу налазима из јама доминира грнчарија, која уобичајено представља и најчешћи археолошки материјал на средњовековним насеобинским локалитетима било да су световног или сакралног карактера. Кад је реч о Новом Брду, треба истаћи да је само на платоу на коме је формирано гробље (са 970 нумерисаних гробова) и изграђена главна градска црква (сл. 2) откривена огромна количина уломака и мање или више фрагментованих керамичких посуда, која броји хиљаде примерака, али која до данас, нажалост, није у целини обрађена и систематизирана.³

Овом приликом представићу две јаме, означене бројевима IV и V. Утврђивању и анализи њиховог положаја и садржаја претходило је ишчитавање навода у постојећој теренској документацији будући да подаци о конкретним налазима нису унети у дневнике. Реконструкцијом положаја јама у односу на слојеве и објекте у простору, покушаћу да укажем и на извесне елементе стратиграфије на овој локацији, уз представљање само малог дела репертоара облика и украшавања посуда коришћених у Новом Брду.⁴ Већ је указано на то да се на простору око цркве, где је формирана некропола и одакле је највећа количина уломака не само грнчарије већ и стаклених посуда, тешко могу

3 Сви налази са систематских ископавања новобрдске катедралне цркве и њеног гробља, вођених од 1957, с прекидима до 1969. године, чувају се у депоу Археолошке збирке позног средњег века Народног музеја Србије. Кад је реч о керамици, у инвентар је са тих ископавања, одмах по уносу у Музеј, издвојено нешто више од 600 уломака и целих посуда, док се у студијској збирци чува неколико хиљада фрагмената. Изузетно сложен и обиман посао на обради и изради типологије новобрдске керамике на основу ове грађе започео је својевремено Д. Богосављевић, тадашњи кустос Збирке. Овде ће бити коришћени његови цртежи појединих комада грнчарије, које је накнадно обрадио и припремио за штампу С. Трипковић, а фотографисао В. Илић, на чему им овом приликом захваљујем.

4 Због количине грађе, биће приказана само керамика из јама која је, према одређеним карактеристикама или бољој очуваности, одмах по ископавањима издвајана за унос у инвентар Збирке.



Сл. 2 Локалитет Катедрала, основа цркве с гробовима и положајем јама IV и V (према: Зечевић 2006: план 2 са допуном)

Fig. 2 The site of Katedrala, basis of the church with graves and positions of pits IV and V (after: Зечевић 2006: plan 2 with addition)

издвојити поуздано гробни и налази из других затворених целина пошто је реч о сукцесивном сахрањивању на веома малој површини у веома дугом периоду; слојеви, као и сами гробови, су уништавани млађим гробним укопи-ма, прекопавањима и денivelацијама терена, и у ретким случајевима се могу стратиграфски одредити. С друге стране, уситњеност налаза и девестираност гробова и слојева у које су укопани такође не пружају јасне и поуздане индиције да је реч о предметима из затворених целина. Стога и податке који се односе на јаме треба узети с извесном резервом, нарочито јер и методологија ископавања, са данашње тачке гледишта, није ваљано примењена, тако да је испуштена прилика да се на лицу места поуздано раздвоје слојеви и њима припадајући материјал, и јер сама ископавања нису добро и у довољној мери документована, као што је већ уочено приликом обраде налаза са овог локалитета.⁵ Осим тога, и у самом опису јама постоје нејасноће, које додатно отежавају интерпретацију налаза у њима. Тако се у објављеном извештају са ископавања из 1960. године описује једна „округла, облепљена“ јама на источном крају јужног дела порте, која није засекала ниједан хришћански гроб иако су они густо распоређени око ње, а садржала је сакупљене целе крчаге и делимично фрагментоване посуде, с претпоставком да је настала у вези с култом мртвих (Ljubinković i Ljubinković 1960: 162). Према опису положаја, то би морала бити јама IV, но сви остали подаци, судећи по теренском дневнику, њој не одговарају. Такође, располажемо тек с једним цртежом јужног профила дуж квадрата G, F, E, D и C3, у јужном делу порте, где је откривена јама IV, као и неколико других, али легенде за слојеве углавном не одговарају описима слојева у дневнику, као и интерпретацијама нивоа и слојева, што је додатно отежало и у неким случајевима онемогућило тумачење и разумевање стратиграфије (сл. 3).⁶ Из тих разлога, између осталог, није сигурно да сви уломци приписани јама IV заправо њој и припадају.⁷

Јама IV је констатована у квадрату G3 у југоисточном углу порте (сл. 2), током ископавања 1960. године, и одмах је означена као још једна јама за отпат-

5 Уп. Зечевић 2006: 15, с нап. 9, 17, с нап. 14, 21, с нап. 39; Zečević 2011: 415–416. Већи део теренске писане и један мањи део обрађене техничке документације са ископавања катедралне цркве чувају се у Народном музеју Србије, као и само један број копија финализованих теренских скица и писане документације из знатно веће грађе која се чува у Археолошком институту у Београду. Као што је већ напоменуто, многи неподударни подаци из дупло вођених теренских дневника, међусобно и у односу на оне у дневнику теренског инвентара, при чему за поједине године и датуме недостају, а повремено су и у колизији с објављеним подацима, не дозвољавају да се археолошки контекст налаза узима без резерве; осим тога, ископавања су лоше документована, а измене у ознакама и бројевима квадрата и гробова нису забележене ваљано. Срећна околност је то што је уз опис већине покретних налаза, који су унети у свеске теренског инвентара, приложен и цртеж, што је омогућило њихову идентификацију и везу с дневником.

6 По питању неусаглашености података, навешћу још један пример. У дневнику од 16. 8. 1962. године се помиње *йовршина* с распаднутим и целим комадима брече у квадратима E и F3, *изнад* нивоа малтерне подлоге (види се и у профилу, прим. E. 3.), за коју се каже да је некадашња нивелета око „мале цркве“, да би неколико дана касније било констатовано да *йовршина* брече у квадрату V3, над гробом 637, одговара нивоу терена велике катедралне цркве. Потом се бреча на више места помиње и *исјод* малтерне подлоге/плоче, као и код описа ситуација уз јужни обухватни зид у квадратима E и F4, без могућности да се утврди да ли је реч само о комадима брече у конструкцији гроба или о слоју (уп. дневник од 31. 8. до 1. 9. 1962).

7 На пример, у случају проналаска доњег дела лонца (Т. I/1), у теренским белешкама налазимо податке који сведоче да је девет уломака нађено током прањњења јама у августу 1960. (инв. 4868, расход), да

ке, са доста фрагмената керамике. Забележено је да међу уломцима има оних „који се везују“ за судове нађене у квадрату НЗ (у јами III, прим. Е. З.), на основу чега је закључено да су ове две јаме истовремено „пуњене“, али да ниједна не садржи уломке фресака, као и да се обе налазе на „ивици малтерне подлоге“ која је установљена на јужним ивицама квадрата НЗ и ГЗ и наставља се у квадрату ЕЗ.⁸ Према дневнику, већ наредног дана „потпуно су затрпани квадрати Н2/3, Г2/3 и Ф2/3“, с тим што су над малтерном подлогом у квадратима ГЗ и ФЗ стављене цигле које су каменом маркиране до површине терена, без икаквих података о самој јами до краја радова у тој кампањи. Ископавања су настављена тек након две године, и већ у првим данима бележи се да је „одпочето копање у квадратима ГЗ, ФЗ, ЕЗ, ДЗ и СЗ“, те из свега произлази да квадрати нису ископавани у целости, ни по површини ни по дубини, на шта посредно указују и положаји и редослед ископавања гробова у њима.⁹ Неколико дана касније, „при спуштању“ у квадрату ГЗ, више ка граници с квадратом НЗ, наишло се на растреситу земљу у облику већег круга, у којој је нађено неколико уломака керамике, с претпоставком да је то „можда“ јама IV.¹⁰ Јама је потом пражњена са дубине од 208 cm (мерено у том делу порте од реперне тачке на поду цркве), при чему је констатовано да је укопана са „површине земљишта – испод касније нанесених слојева шута“, што би требало да значи да је укоп извршен са нивоа тла на коме је изграђена велика катедрална црква с обзиром на описе и дубине слојева уписане на скици профила. Испуну је чинила уситњена земља у бојама љубичасте (вероватно распале брече, прим. Е. З.) и зеленожуте, са доста мањег и већег ломљеног камена, али и с комадићима фресака, гаражи, као и људских костију, од којих су поједине гореле, а касније приписане гробу 618, који је јама пресекала до карлице.¹¹ Нађени су кованице и уломци „старијих и млађих посуда“, међу којима и један већи фрагментовани суд на дубини од 226 cm, као и једна турска сребрна пара.¹² Дно јаме је измерено на дубини од 287 cm, а њен пречник износи око 1,5 m. Посебно је значајан налаз сребрног новчића с леве стране лобање жене сахрањене у поменутом гробу 618, оштећеном при укопавању ове јаме, који је тада приписан ковању кнеза Лазара. Реч је, заправо, о новчићу Стефана Лазаревића из његовог кнежевског раздобља (1389–1402), који, осим гробном укопу, даје и *terminus post quem* укопавању јаме IV (Димитријевић 1967: 181–182, кат. 13). Како је у профилу јаме, у доњој зони, уочен слој шута у коме су нађени уломци фресака и обрађени комади сиге од свода, с правом је констатовано да је реч о

би остатак уломака слепљених у ову посуду (и заведених под новим инв. 4421) био откривен након пуне две године, августа 1962, при чему се у дневнику под тим датумом каже да у јами није више било керамике. У неким другим случајевима, несугласја тог типа су могла бити појашњена провером свих расположивих информација из теренске документације.

8 Дневник од 16. 8. 1960. године.

9 Дневник од 14. 8. 1962. године.

10 Дневник од 21–22. 8. 1962. године.

11 Дневник од 23. 8. 1962. године.

12 Дневник од 22. 8. 1962. године, тер. инв. 193/62 (Нумизматичка збирка византијског и средњовековног новца, општи инвентар 583, колекција 53, налаз Ново Брдо). Захваљујем колегиници М. Јеринић, на увиду у новобрдски налаз турског новца, и колеги Ђ. Ђенићу, на потврди идентификације новчића.

рушевинском слоју са цркве; према истраживачима, реч је конкретно о шуту са јужног зида „мале“, првобитне гробљанске цркве, на овом потесу саграђене у време кнеза Лазара, која је касније „уклопљена“ у источни тробродни простор катедрале као њен јужни брод (уп. Ђоровић-Љубинковић 1967: 262–263; Поповић и Бјелић 2017: 49–59, 121 и даље). Не улазећи у исправност таквог тумачења фаза градње катедралне цркве, треба приметити да је на скици профила тај слој учртан заиста само унутар квадрата F и G, наспрам источног дела катедрале (сл. 3). Забележене доње коте слоја шута с фрескама (185–190 cm), укопа гроба 618 (свега 40–45 cm испод коте на којој се нагомилао шут с фрескама, што указује на то да је гроб укопан кроз тај слој са неке више коте) и јаме IV, у њиховом међусобном односу (јама је засекала гроб с новцем) и уз поменуте налазе у њима (налази фресака и новчића у гробу), показују још само да је до рушења неког зида у цркви морало да дође пре 1389. године. Међутим, други, опсечени турски новчић, с годином 886 А. Н. = 1481, који припада ковању султана Бајазита II у ковници Ново Брдо (Pere 1968: No 105), одредио је заправо доњу границу укопавања јаме у сам крај XV, можда и почетак XVI столећа. У опису наставка радова, на јаму се односе још само неки подаци који немају значај за тумачење стратиграфије. Помиње се, у њеном источном профилу, слој сипке земље измешане углавном с мањим ломљеним каменом, који се види и у осталим профилима, а који се ипак не може идентификовати на расположивом цртежу профила. Јама је пресекла још неколико гробова без прилога (665, 666 и 667), чија су дна забележена на дубинама од 256 до 272 cm.

У вези с положајем ове јаме у простору, важна је и чињеница да се налазила уз саму ивицу поменуте малтерне подлоге, која је на већој површини констатована само у јужном делу порте, у ширем појасу уз њен оградни зид, у више квадрата од Е до Н, на различитим дубинама (сл. 2).¹³ То би требало да значи да је јама млађа од малтерне површине; међутим, како у гробовима 486, 520, 598, 615, 631, 644, 645, који су укопани кроз њу, нема налаза који би омогућили њихово прецизније датовање, без детаљније анализе стратиграфије тешко се може тврдити шта заправо ова „подлога“ представља и ком нивоу припада, имајући у виду разна тумачења самих истраживача и чињеницу да њене површинске коте имају веома различите вредности.¹⁴ Таквом анализом, наиме, односно поређењем покретних налаза који су се нашли изнад у односу на оне из слојева под малтерном површином, могло би се доћи до нових података који би водили не само ужем датовању саме јаме већ и појединих типова керамичких посуда.

13 Дубине од 1,48 до 1,59 m се бележе на једном ситуационом плану (документација Народног музеја Србије: основа с петим слојем гробова). М. Ђоровић-Љубинковић, у дневнику од 16. 8. 1962, помиње појаву ове малтерне површине у 1960. години, на граници квадрата Е2 и Е3, и F2 и F3, на дубини од 1,23 m, а Р. Љубинковић у квадратима Е3 и F3, на дубини која варира између 1,94 и 2,0 m (дневник 20. 8. 1962). Млађи оградни зид, најпре третиран као турски (Ljubinković i Ljubinković 1960: 161), везује се за грађење нове, велике катедралне цркве, коме је претходило нивелисање и подизање терена за један метар (Ђоровић-Љубинковић 1967: 263).

14 Уп. нап. 6. Делови малтерних подлога се помињу и на другим местима у порти. На пример, откривени су и у квадратима X1-2, Y1-2 са западне стране цркве, на дубини од 1,40 m у односу на коту прага, при чему се, чак, једна малтерна површина, учртана уз спољну ивицу северног дела западног зида нартекса цркве, квалификује као „под зида (сокла), док је друга прешла преко зида неког старијег објекта пред улазом у цркву (документација Археолошког института, инв. 2325: скица 9/1969).

Према свесци теренског инвентара, идентификовани су уломци 18 различитих посуда из јаме, а само две су имале више делова који су дозволили њихову реконструкцију (Т. I/1–9; Т. II/1–4); међу њима, пет фрагмената различитих посуда је у међувремену расходовано и није могло бити овде приказано, као и многобројнији уломци (105 комада) из студијске збирке, који су, уз два фрагмента фресака и поломљен бронзани предмет, приписани јами IV.¹⁵ И у тако малој скупуни посуда очигледна је разноврсност форми, при чему се већином ради о облицима трпезне глеђосане керамике. Уз рецепијенте за држање течности – крчаге и бокале, јављају се и лонци, поклопци, зделе и тањира. Углавном је то посуђе које има заштитну или декоративну глазуру, али је занимљиво да, осим стандардног трпезног, овде има и огњишних посуда на којима је примењена глеђ, као и сликаних с траговима гара на обе или само на спољној страни. Без обзира на разлике у профилацији и величини, њихова заједничка одлика је да су тањих зидова уједначене дебљине и да су израђене на брзом витлу, од квалитетне, углавном добро прерађене глине, са додатком малих количина песка или млевеног кварца.

Фрагментован доњи део посуде суженог дна, са извијеном ивицом, приписан је лонцу због тога што је био изложен ватри и што је на дну сачуван дебљи слој неке стврднуте масе, иако по профилацији више одговара облику бокала (Т. I/1). Припада глеђосаним посудама с бело сликаним украсом заснованим на линеарним мотивима, који покрива две трећине површине рецепијента у горњем делу, а који је типичан за новобрдске лонце. Сликани орнамент је изведен енгобом на зидовима црвено печене посуде, да би потом цела површина била превучена танким слојем скоро безбојне глеђи жућкастог тона. Мањи лончић с две асиметрично постављене дршке, сачуван готово у целости (Т. I/2), припада најзаступљенијем типу међу новобрдским лонцима украшеним на исти начин, што их сврстава у један радионички круг, односно у серијске производе неке новобрдске радионице. То је тип лонаца биконичног облика, који се могу разврстати у више варијанти према величини, профилацији обода и броју дршки (у већини с једном тракастом дршком), с украсом линеарне и вегетабилне форме, сликаним енгобом испод глазури бледожуте и маслинастозелене боје.¹⁶ Због мале величине, а пре свега према две асиметрично постављене дршке (можда у сврху качења или лакшег изливања садржаја), овај лончић се свакако издваја не само у тој скупуни новобрдских лонаца већ уопште међу познатим типовима позносредњовековних лонаца са наших простора, тако да се, уз специфичну декорацију, може сматрати аутентичним производом новобрдских мајстора.¹⁷ Наиме, осим њега, само у мноштву кера-

15 То су: инв. 4005 (спојен с расходованим бројевима 4330 и 4044), 4254, 4262, 4290, 4421 (спојен с расходованим бројем 4868), 4424, 4517, 4518, 4523, 4897 (спојен с расходованим бројевима 4947 и 3726), 4954, 4956, 5036 и расходовани (инв. 4048, 4315, 4321, 4959 и тер. инв. 231/60). У књизи инвентара студијске збирке налази из ове јаме су пописани под бројем 250 и 462.

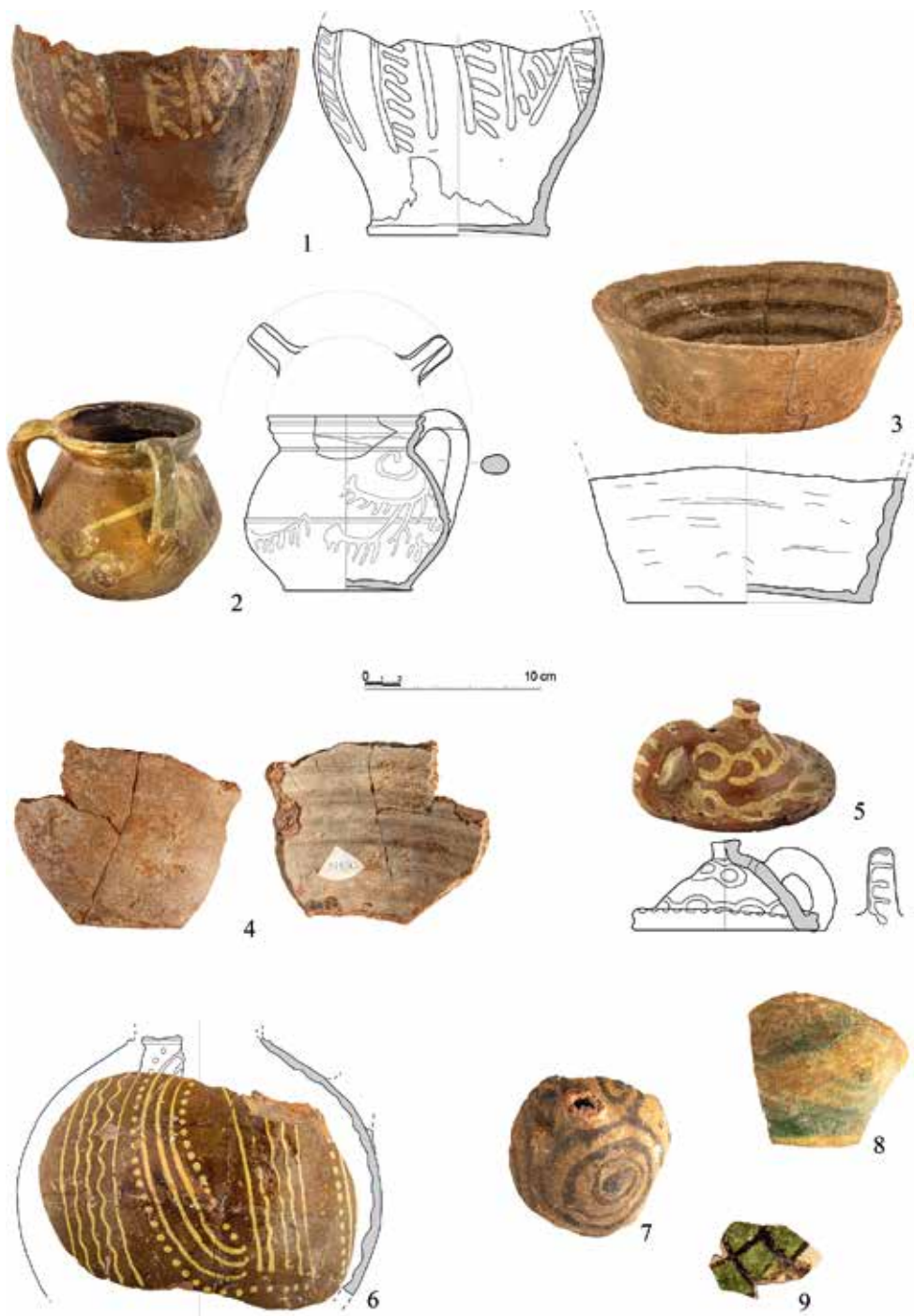
16 Судаћи по цртежима из књиге теренског инвентара за 1962. годину, исти мотиви примењени на идентичан начин јављају се на више уломака у јами IV (инв. 4321, студијска збирка 250), али и у слојевима и гробној земљи у различитим деловима порте и на различитим дубинама (тер. инв. 53, 54, 79, 81, 86, 92/62, 4399, 4407, 4477, 4478 итд.). Таквих посуда има и у садржају јаме I.

17 Осим још неколико примерака откривених у новијим истраживањима Новог Брда (Бикић 2020: 321, сл. 2/1, 5; 4/10), познато ми је свега неколико налаза лонаца с две дршке. Четири лонца с две дршке на једној

мике из јаме I, коју је М. Љубинковић датовала у предтурску фазу, издвојени су већи делови и уломци обода неколико лонаца исте биконичне форме, али веће запремине, са орнаментима сликаним енгобом, глазуrom на обе стране и с две сачуване дршке у распореду који није симетричан, тако да се не може утврдити, заправо, ни који број дршки је у питању. Осим њих, судећи по фрагментарно сачуваном доњем делу једног лонца широког дна и дебелих зидова, изнутра заштићених дебљим слојем маслинастозелене глеђи, може се закључити да су у употреби биле и веће посуде за чување течног садржаја (Т. I/3). Већем суду, вероватно исте намене и израђеном такође на брзом витлу, припадају уломци дна с делом трбуха, чију унутрашњост покрива беличасти премаз (Т. I/4). Неколико великих посуда са заштитним унутрашњим премазом, уз претпоставку да су служиле за неки течни садржај или ферментацију, откривено је у новијим истраживањима (2015) комплекса новобрдске Цитаделе, а у једном таквом суду са две дршке, нађеном у приземљу куле 8 доњоградске фортификације, похрањена је остава скупочених металних предмета у раздобљу позног XIV или првих деценија XV века, највероватније крајем четврте деценије XV столећа (Поповић и Бикић 2017: 394 и даље; уп. Поповић и Симић 2020: 77; Бикић 2020: 325–327, сл. 6–7).

Сликање енгобом мотива сличних или идентичних као на поменутиим лонцима примењено је и на поклопцима коничног облика, с дугметастиим врхом, отвором за пропуштање паре и дршком која полази од ивице широког заравњеног обода, какав је и готово у целости сачуван примерак из јаме IV (Т. I/5). Локалној изради у погледу начина украшавања и технологије треба приписати и уломак трбуха већег крчага (Т. I/6). Индикативно је, на пример, да у репертоару украса на керамичком посуђу из Сталаћког града, датованом поуздано у период од последње четвртине XIV до страдања града почетком друге деценије XV столећа, сликање само енгобом на лонцима и поклопцима није уопште заступљено, а нису присутни ни лонци биконичне форме; с друге стране, један тип сталаћких бокала већих димензија украшен је тракама енгобе изведеним четкицом испод безбојне, бледо или маслинастозелене глазууре, а евидентирано је и више типова коничног поклопца с дршком, истина без глеђи и енгобе, са урезаним орнаментом или без њега (Minić i Vučkadin 2007: 65 i sl. 47; 83 i sl. 57/1–2). Посебном типу крчага припада уломак горњег дела трбуха са отвором за писак и украсом који се ређе среће на новобрдској грнчарији – на дебљем слоју енгобе, мрком бојом, широким потезом четкице, насликане су спирале везане једна за другу (Т. I/7). Крчагу вероватно припада и већи уломак горњег дела рецепијента на коме је видљив орнамент, такође сликан, али зеленом бојом, у виду ширих водоравних трака с горњом линијом, немарним потезима развученом у благо лучне линије, изведен преко беличастог премаза под слојем жуте глазууре (Т. I/8). У групи вишебојно сликаних посуда је мањи фрагмент крчага украшен линијама мрке боје, које творе орнамент у виду ромбоидних поља испуњених зеленом бојом или су без наноса зеленог

страни, углавном глеђосана изнутра, нешто другачије и разнолике профилације обода и дршке, нађена су у ископавањима Старог Бара и датована у XV–XVI столеће (Zagarčanin 2004: 21–23, kat. 15–18, с аналогима).



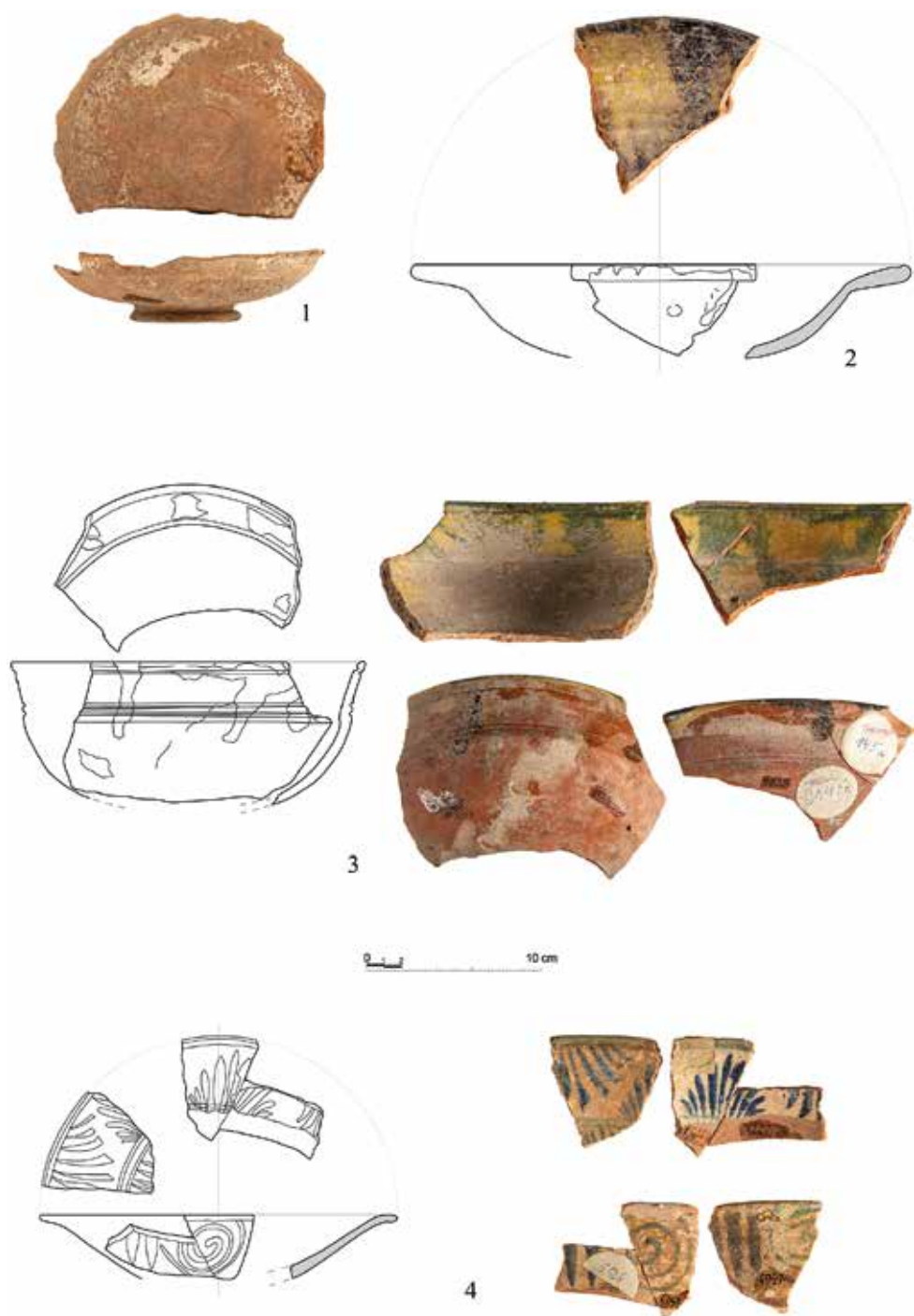
T. I/1-9 Керамика из јаме IV
Pl. I/1-9 Ceramics from pit IV

пигмента, тако да је видљива подлога од белог премаза преко кога је изведено сликање (Т. I/9). Идентично украшени уломци нађени су и у слојевима у западном делу порте. Употреба мрког и зеленог пигмента у украшавању новобрдске грнчарије је врло присутна и често примењена у комбинацији са урезаном (зграфито) декорацијом, и то углавном на посудама за држање течности, као што је бокал из јаме V, о коме ће бити речи (Т. III/4).

У јами IV су се нашли и уломци неколико различитих типова здела и тањира (Т. II/1–4). Доњи део посуде на ниској прстенастој стопи би припадао тањиру или плићој здели, и вероватно групи једнобојно глеђосане керамике будући да су са унутрашње стране сачувани једва видљиви трагови енгобе и зелене глеђи над њом, односно само енгобе са спољне стране, у делу испод обода (Т. II/1). Уломак водоравног обода с делом рецепијента плитке зделе, са унутрашње и по рубу са спољне стране, на подлози од белог премаза има сликани украс изведен немарно разливеним потезима мрком бојом и жуту глеђ која га прекрива (Т. II/2). На исти начин, али уз употребу зелене глеђи преко слипа, украшена је унутрашњост дубоке калотасте зделе, која је вероватно имала ниску стопу, док је са спољне стране испод обода красе урезане водоравне линије (Т. II/3).

Ретким примерцима увозне керамике у материјалу са катедралне цркве припадају уломци плитке зделе од мајолике, чије су површине споља и изнутра превучене дебелим слојем непрозирне беличасте глазуре, на коме су мотиви листа, лепезасте полупалмете и спирала сликани плавом и зеленом бојом (Т. II/4). Судећи према карактеристичном украсу *a ciuffo*, здела се може приписати мајолици строгог стила (*stile severo*) из скупине цветне готике (*famiglia gotica*), која траје крајем XV и почетком XVI столећа, у којој је заступљен и овај тип зделе, уз водећи облик бокала (Bradara 2006: 43, Т. II/18–19; уп. Zagarčanin 2004: 47, kat. 78). Доспела је у град, уз друге врсте увозних предмета, захваљујући боравку великог броја трговаца из градова у српском Приморју и Дубровника, преко којих је у Ново Брдо пристизала готово сва роба са запада, у овом случају из северне Италије.

На основу анализе свих података о јами IV може да се закључи да је реч о отпадној јами насталој најраније у деветој деценији XV века, у коју је убачено оштећено и разбијено посуђе, као и уломци керамике затечени вероватно при укопавању многобројних турских гробница с јужне стране новоподигнуте џамије, у коју је претворена катедрална црква након 1466. године (Зечевић 2006: 19–21, план 3; Поповић и Бјелић 2020: 185–206). Већина уломака потиче из слојева нивелације, а тек поједини комади можда припадају посудама изнетим на гробље. Уз многа нерешена, поставља се и питање одакле толика количина керамике на гробљу. За уломке посуда налажених у гробној земљи, код већег броја гробова може да се претпостави да потичу из слојева нивелација кроз које су укопавани, иако ти нивои нису јасно и поуздано дефинисани. Логична би била претпоставка да шут с материјалом (углавном керамичким), којим је терен нивелисан, потиче са рушевине неког објекта који је постојао на истом месту или у непосредној близини и који је припадао стамбеном хоризонту, с обзиром на количину и врсте посуда које се јављају. Уколико се ана-



Т. II/1-4 Керамика из јаме IV
Pl. II/1-4 Ceramics from pit IV

лизом грађе у будућности издвоје остаци грађевине на простору западно од катедрале, за коју истраживачи претпостављају да представља старији објекат зидан изван првобитног обзиђа, страдао у неком пожару, као и покретни налази из њеног инвентара, могло би се помишљати да део ове керамике можда потиче из њене рушевине. Ако би се то показало тачним, керамика из јаме могла би да припада и продукцији из XIV столећа, с тим што је и без тога извесно да се производња посуђа истих облика и на исти начин украшеног може везати и за XV столеће. Осим зделе од мајолике, све посуде представљају стандардне производе из српског културног круга, већином локалне. Налаз само два уломка фресака у испуни јаме може се објаснити тиме што је њеним укопавањем пробијен и слој шута у коме је било и делова живописа, што потврђује да је настао по неком већем страдању зидова цркве. Потврда тих закључака би могла тек да се добије разврставањем и идентификацијом керамичког материјала из других затворених целина, пре свега других јама из порте, и упоређивањем с материјалом из урушене зграде.

Јама V је откривена у ископавањима 1962. године, према дневнику, на граници квадрата Z, Y и -A1, западно од цркве (сл. 2).¹⁸ Најпре је уочена површина с мекшом земљом и много ломљеног камена у квадрату Z, од којих су поједини комади имали трагове горења. У земљи је било и гаражи и пуно уломака керамике.¹⁹ Бележи се да је са севера и југа јама била ограничена гробовима, мада то не може да се закључи провером дна укопа за све гробове у окружењу.²⁰ Иначе је у целом квадрату констатована велика количина уломака грнчарије, међу којима и гореле, али обриси јаме нису одмах уочени. Тек наредних дана је закључено да је реч о великој јами која се продужава према профилу квадрата -A1 и -A2, са доста растреситом земљом помешаном с мало камења, у којој је било много фрагмената керамике, од којих су могле да се реконструишу три посуде (Т. III/1-4), иако је било елемената за бар још две, но њихови уломци том приликом нису издвојени за инвентар. Из података у теренском дневнику, и у случају ове јаме се тешко може сагледати и употпунити комплетна слика њеног изгледа и садржаја. Наиме, каже се да су на њеном дну нађени трагови облепљивања иловачом, местимично помешаном са бречом и гаражи, а потом да су у том делу нађени многи фрагменти још три суда, да би у наставку било забележено да је бокал, цео смрскан, био „смештен у истом делу јаме, у удубљење у зиду“.²¹ Зид је, заправо, западни обухватни зид, оштећен у јужном делу укопавањем северног дела јаме V, као и укупима два гроба без прилога (786, 742). Осим тога, југозападно, скоро да је додирује, уочена је ивица друге, мање јаме (Va), са такође го-

18 Позиција јаме на сл. 2 је унета према цртежу мање и веће јаме на ситуационом плану, са петим слојем гробова, уз претпоставку да се ради о јамама V и Va (документација Народног музеја Србије).

19 Према попису студијске збирке, у јами V, у квадрату A2 (!), нађена су 52 уломка грнчарије и један фрагмент гвозденог ножа. У инвентар су издвојене само три посуде, које ће овде бити представљене, бокал, инв. 4293, и два лонца, инв. 5009 и 5010.

20 Дневник од 28. 8. 1962. године. Провером података о гробовима који се помињу у вези с јамом у даљем току ископавања може се закључити да је један број знатно плиће укопан од нивоа на коме се јама појавила.

21 Из тако сроченог описа произашао је закључак да су све три реконструисане посуде нађене на истом месту, у дну јаме, у удубљењу зида оштећеног укопавањем њеног северног дела (в. Зечевић 2017: 280). У свесци теренског инвентара, нажалост, уз све три посуде стоји само да потичу из јаме V, без ближих података о условима налаза.

тово у целости очуваним посудама, а потом и кружно огњиште (у квадрату -A1) облепљено дебљим слојем иловаче у којој има мало брече. Уз све то, помињу се и други зидови различитог правца пружања, са доста нејасним описима њиховог положаја у простору, тако да не могу да се идентификују с неким од технички документованих зидова западно од цркве (сл. 2); такође је забележено да су и огњиште и један мали зид сазидан малтером констатовани изнад слоја пожара, те да се дебео слој гаражи налази на стени на већој површини, а да су трагови ватре уочени и на камењу, керамици, стаклу и животињским костима.²² У даљем току радова, јама се више не помиње.

Уз крајње општи закључак о проширењу платоа ка западу, где су срушени старији обухватни зид и поменута зграда пропала у пожару, у теренској документацији, као и у објављеној грађи, налазе се веома штурa тумачења функције те зграде, називане и кућом, којој је приписана и многобројна грнчарија (међу којом и неколико судова који се могу реконструисати), али и јама Va.²³ У археолошким радовима током последње године ископавања на катедралној цркви (1969) појављује се нови податак који показује да је у приземним деловима зграде, испред старијег улаза у порту, откопана једна просторија са отвореним огњиштем и многобројном керамиком на њему, али није направљена веза са целинама и зидовима откривеним претходних година (Ljubinković 1969: 229). Само из површног погледа на ситуације којима су документовани откривени зидови са западне стране саборне цркве јасно је да је стратиграфска слика у том делу порте знатно сложенија него што је то предочено у кратким саопштењима и да, као што сам већ поменула, захтева детаљну анализу.²⁴ Ти подаци су важни пре свега због датовања фаза нивелација и изградњи откривених грађевинских структура, која се међу истраживачима донекле разликују, а од значаја су за ближе хронолошко опредељење јаме V. На основу својих истраживања, М. Ђоровић-Љубинковић је првобитну цркву и оградни зид сместила у другу половину XIV века, најпре у почетак владавине кнеза Лазара, а изградњу велике цркве, када је порта нивелисана и проширена над срушеним оградним зидом, једну до две деценије касније (Ђоровић-Љубинковић 1967: 263). У новијим тумачењима исте грађе, мала гробљанска црква с некрополом и оградним зидом датује се раније, у прву половину XIV века, можда ближе средини тог столећа, а прва фаза велике цркве оквирно у прву деценију владавине кнеза Лазара (Поповић и Бјелић 2018: 59, 117). Истоветна мишљења о другој фази радова у порти потоње саборне цркве пружила су доњу границу укопавања јаме.

22 Дневници од 1. до 3. 9. 1962. године.

23 У попису студијског материјала се бележи 1.096 уломака посуда различитих облика, глејосаних и орнаментисаних, али и велики број без глеђи и орнамената, међу којима и црепуље од брече (!), који потичу из куће и огњишта уз кућу. Осим тога, за кућу се везују и метални предмети и 31 уломак керамике из јаме Va, за коју је М. Ђоровић-Љубинковић у једном моменту, вероватно због њене конструкције и садржаја, претпоставила да може бити и огњиште (дневник од 1. 9. 1962. године).

24 На план (сл. 2) су унети сви зидови учртани на расположивим теренским ситуационим плановима. У западном сектору се радило током свих година ископавања, почев од 1960. Зграда (кућа) се помиње у текстовима истраживача као делимично откопан објекат испред или уз стари обухватни зид (Ђоровић-Љубинковић 1967: 263, 268), иако скице показују да неких остатака зидова има с обе стране трасе овог првобитног западног оградног зида.



1



2

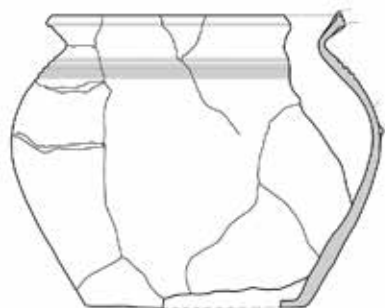
0 10 cm



3



4



Т. III/1-4 Керамика из јаме V
Pl. III/1-4 Ceramics from pit V

Фрагментарно сачуван лонац с једном тракастом дршком припада групи посуда мало грубље фактуре, са додатком млевеног камена, и дебљих зидова, израђених на спором витлу (Т. III/1). Имају препознатљиву јајолику форму и карактеристичан украс на целој површини рецепијента, а представљају релативно чест тип лонца међу новобрдским примерцима. Украс је састављен од трака енгобе с водоравним и таласастим линијама изведеним „скидањем“ тог белог премаза неким оштрим предметом пре печења, а у комбинацији с „пегамом“ сликаним такође енгобом и плитком рељефном траком са утиснутим косим јамицама на горњем делу трбуха. С обе стране зидова суда је видљив танак премаз глеђи светложуте боје, али и трагови гара на делу зидова насупрот дршке, уочени и на другим типовима новобрдских глеђосаних сликаних лонаца, што указује, као што је примећено, на то да су коришћени и за подгревање, а не само за сервирање јела (Бикић 2020: 323). Исту профилацију и украс има већи фрагмент другог лонца из јаме, који није инвентарисан, с том разликом што глеђ има светзеленомаслинасту боју (Т. III/2). Занимљивост представља чињеница да су два лонца истог типа и украса, такође фрагментарно сачувана готово у целости, нађена у поменутој јами Va, а још један западно од јаме V, на граници квадрата Z и -A2.²⁵ При томе, уломци од којих је лонац из јаме V састављен, према попису студијског материјала, нађени су и у „кући“ и у њеном огњишту, али и у шуту у јужном делу порте. Још један лонац из јаме, реконструисан и инвентарисан, мање запремине, припада сасвим другом и ређем типу здепасте форме и широког отвора, с једном тракастом дршком (Т. III/3). Његове површине су без премаза енгобе, док глеђ, безбојна или сасвим светложута, покрива спољну површину, коју испод врата краси сноп урезаних линија. И он има трагове гара на сачуваном делу рецепијента.

Трећа реконструисана посуда из јаме V, уведена у инвентар збирке, је незнатно оштећен бокал украшен у зграфито техници мотивом стилизованог дрвета живота (Т. III/4), више пута публикован као изванредан пример примењене уметности у нашој средњовековној керамици (уп. Зечевић 2017: 280, са старијом литературом). Идентично стилизован мотив дрвета живота у листоликој форми забележен је и на једном изразито декоративном типу бокала из Сталаћа, који је по профилацији, као и комбинацији мотива, близак примерку са Новог Брда, због чега је изнета претпоставка да и он може да потиче из неке сталаћке грнчарске радионице (Minić i Vučadin 2007: 80–81, sl. 54/1, 4). Ипак, постоје разлике у морфологији типова и третману површина новобрдских у односу на познате производе грнчарских радионица у моравској Србији (Сталаћ, Крушевац); према томе, као и према декорацији посуђа откривеног током ископавања Новог Брда, која подразумева савладана технолошка и занатска знања, те уз богатство природним ресурсима у сировинама које су неопходне за производњу керамике, с правом се може претпоставити да је израда луксузне зграфито керамике, па и овог бокала, могла такође да се одвија у ареалу Новог Брда.²⁶

25 Инв. 5006, 4738, 5004. Више лонаца овог типа налази се у студијском материјалу Збирке.

26 Археометријским испитивањима дошло се до истог закључка на основу сличности у хемијском и минералашком саставу 27 узорка новобрдске керамике (међу којима је било и уломака из јаме V), са локалном сировином глине (Damjanović et al. 2013).

По свему судећи, јами V би могао да се припише и карактер „култне“ јаме с обзиром на посебан начин на који су бокал, а можда и два реконструисана лонца, смештени на њено дно и у удубљење у рушеном зиду. Имајући у виду обичаје који су се задржали до данас, сасвим је прихватљива могућност да су посуде које су биле у свакодневной употреби, у кухињи и на трпези, коришћене и у ритуалу који прати сам чин сахрањивања или помене (с изношењем подгрејане хране, воде или вина), након чега су остављане на гробљу. Колико је таквих посуда међу откривеном грнчаријом било, тешко се може рећи на основу досадашњих анализа грађе, но то свакако не може бити тако велика количина као што је претпоставила М. Ђоровић-Љубинковић. Чињеница да се ради о јами већих димензија (у којој је, осим поменутих, ипак било још уломака грнчарије), са доста гаражи и трагова горења на камену и многим уломцима керамике, не дозвољава да се са сигурношћу тврди да је реч о (култној) јами наменски ископаној да би се у њу сместили посуде донесене на гробље. Јаме различитог садржаја су констатоване и на другим средњовековним локалитетима код нас, углавном у манастирима, и најчешће су окарактерисане као отпадне или јаме посебно намењене за похрањивање освећених предмета и предмета култа (фресака, делова црквене декорације и мобилијара, литургијских предмета), али не и керамике коришћене у ритуалу, што може бити и резултат недовољне посвећености овој теми (Зечевић 2021: 93 и даље, с нап. 353, сл. 56). Положај јаме V у простору, према до сада изнетим мишљењима о времену када су спроведене активности на уређењу порте (а које су претходиле зидању велике цркве, независно од тога како се датују фазе њене градње), би њено укопавање сместио у почетак последње четвртине XIV столећа.

На основу свега наведеног може да се закључи да је анализа свих података који се односе на јаме IV и V свакако допринела расветљавању појединих недоумица с којима су се сучељавали истраживачи Новог Брда, али је истовремено указала и на неопходност, могућности и правце даљих истраживања расположиве археолошке грађе добијене ископавањима Новог Брда. Износећи идеју о јамама које су служиле за депоновање грнчарије, вероватно оне коју су родбина и пријатељи доносили с понудама на гробове својих умрлих, Р. и М. Љубинковић су при открићу првих таквих укопа у порти катедралне цркве истакли обичај, који су мештани и тада упражњавали, да се приликом годишњег помена сви донети судови остављају на гробљу.²⁷ Таква пракса је заиста задржана у многим нашим крајевима до данас. Остављање посуда на гробљу, па чак и прављење специјалних посуда за службу умрлима, је обичај чија је потврда нађена у скупини грнчарије откривене управо у гробовима, у Трнову, престоници Другог бугарског царства, због чега је и названа гробном кера-

27 Ćorović-Ljubinković i Ljubinković 1962: 268 (извештај је штампан с грешком будући да су замењени текстови на странама 267 и 268, који се односе на катедралну и Сашку цркву). Између осталог, у њему се износе нове тезе о фазама градње на катедрали и њиховом датовању, којима су ревидирани ранији закључци истих истраживача. Те раније одбачене хипотезе, међу којима је и она да западни део грађевине представља старији објекат коме је, уклањањем олтарског простора, додата основа данас видљивог источног дела, прихватила је већина других аутора, иако је М. Ђоровић и касније остала неопредељена по том питању (уп. Ђоровић-Љубинковић 1967: 263), те се понављају и у потоњим текстовима о новобрдској катедрали, али и у најновијој студији посвећеној тој цркви (Јовановић и др. 2004: 114–116, са старијом литературом; Поповић и Бјелић 2018).

миком (Ђоровић-Љубинковић 1962: 173 и нап. 17). Како би поткрепила мишљење о коришћењу бар једног дела новобрдског посуђа у служби умрлима, М. Љубинковић је навела три карактеристична новобрдска примерка целих неупотребљених посуда, у којима је највероватније доношено вино за преливање гробова (Ђоровић-Љубинковић 1962: Т. I/2). Реч је о посуди цилиндричног облика, с малим калотастим поклопцем с дугменцем на врху, какву је препознала на старијим фрескама из Нереза, у композицији *Рођење Божиородице*, у којој једна од девојака приноси понуду Светој Ани, породиљи, вероватно неко окрепљујуће пиће будући да је, према облику, могла да служи једино за течност; како на три сачувана новобрдска примерка нема не само трагова уља већ ни употребе, претпоставила је да су набављени само зато да би се у њима донела нека понуда на гробље, најпре вино којим се преливају гробови (Ђоровић-Љубинковић 1962: 173, 181, Т. I/1–2). Међутим, изречено је и мишљење да је функција тих посуда била држање лекова, те су се истраживачи о томе поделили.²⁸ Остајући при ставу да се њихова појава на гробљу у функцији апотекарске посуде тешко може објаснити, морам да нагласим да нема аргумената против, али ни оних којима би се потврдила њихова специфична намена у склопу ритуалних радњи над гробовима покојника.²⁹ Све три посуде су глеђосане на целој спољашњој површини, две зеленом, а једна жутом глеђи; реч је о глазури која није лошијег квалитета него на највећем делу новобрдске глеђосане грнчарије, већ је на трпезном посуђу изузетно често заступљена (уп. Ђоровић-Љубинковић 1962: 173).

Коначни суд о томе да ли су неке посуде биле специјално намењене култу умрлих и да ли је иста глеђосана новобрдска керамика била у употреби и у домовима његових житеља и на гробљу, М. Ђоровић-Љубинковић ипак није изрекла, како је и сама навела, зато што је највећи део Новог Брда остао неиспитан, пре свега његово насеље (Ђоровић-Љубинковић 1962: 173–174, 182). То је свакако један од главних разлога због којих немамо поуздан одговор на прво питање, односно да ли је један број посуда био израђиван посебно за гробље и намењен култу мртвих; но, у погледу питања да ли су исти типови глеђосане керамике могли бити коришћени и у домовима и на гробовима новобрдских житеља, новија истраживања су дала важне податке. Уз североисточни бедем Доњег града и унутар утврђеног резиденцијалног комплекса новобрдског Замка (Горњег града), у стратиграфски издвојеним слојевима, целинама и објектима, датованим у раздобље између средине XIV и средине XV века, откривена је релативно скромна количина грнчарије; али, међу њом се као најчешћи јављају исти типови и на исти начин декорисани (бело сликани) лонци и поклопци као они из јама IV и V (Поповић и Симић 2020: 65–79,

28 М. Бајаловић Хаџи-Пешић је према приказу судова у ликовним изворима, тј. сличности облика неких посуда у приказу апотеке на минијатури једног илустрованог рукописа из XV века, као и према представи „веома сличне“ посуде у поменутој композицији *Рођење Божиородице* у Нерезима из XII века, прва изнела став о функцији оваквих посуда у апотекарству (Baјalović Hadži-Pešić 1980: 20–21, 26, 73–74 и сл. 30–31). Уп. Марјановић-Вујовић 1983: кат. 118; Викић 2006: 208 и Бикић 2011: 298, 302).

29 Уп. Зечевић 2017: 288–289. Према мом сазнању, то су још увек јединствени облици посуда на српском простору и у ширем окружењу, и само би појава истог облика у сигурном археолошком контексту омогућила доношење конкретнијих закључака.

сл. 21–27; Бикић 2020: 321, сл. 4). На основу сабраних примера полагања посуда уз покојнике на ширем простору централног Балкана, В. Бикић констатује да је „сасвим очигледно да се посуђе које је полагано у гробове не разликује од оног које је свакодневно коришћено у домаћинствима“ (Бикић 2011: 301). Иста констатација се може применити и за налазе керамичког посуђа из јаме V и вероватно за још једну количину грнчарије која је доношена на гробље. Осим тога, необично велики број уломака посуда истих облика и на исти начин украшаваних, али нађен у слојевима насипа којим је терен око цркве нивелисан, уз поменуте примерке откривене изван простора гробља – у културним слојевима у комплексу Замка, односно објеката и целина уз североисточни бедем Доњег града – неоспорно сведочи у корист тог закључка.

ЛИТЕРАТУРА / REFERENCES

Bajalović Hadži-Pešić, M. 1981

Keramika u srednjovekovnoj Srbiji, Monografije 8, Beograd: Muzej grada Beograda.

Bikić, V. 2006

Venetian influences in the Eastern Adriatic hinterland, in: *The heritage of the Serenissima: the presentation of the architectural and archaeological remains of the Venetian Republic. Proceedings of the international conference Izola – Venezia 4.–9. 11. 2005*, Tom 10, M. Guštin, S. Gelichi and K. Spindler, eds., Kopar: Založba Annales, 201–210.

Бикић, В. 2011

Посуђе из некропола касног средњег века на подручју централног Балкана, *Сџаринар* (н.с.) 61: 285–306.

Бикић, В. 2018

Керамика Новог Брда – поглед на технологију, употребу и стил керамике у касном средњем веку, у: *Црква Светиої Николе: катедрала града Нової Брда*, ур. И. Продановић-Ранковић, Београд: Републички завод за заштиту споменика културе, 304–341.

Бикић, В. 2020

Керамика Новог Брда – поглед на технологију, употребу и стил керамике у касном средњем веку, у: *Ушврђења средњовековної града Нової Брда*, Студије и монографије 20, Београд: Републички завод за заштиту споменика културе, 305–341.

Bradara, T. 2006

Kasnosrednjovjekovna i renesansna keramika s područja Istre – stolno posuđe od 14. do 16. st. = Le ceramiche bassomedievali e rinascimentali in territorio Istriano – Il vaselame da mensa deo secoli XIV-XVI, Katalog izložbe Arheološkog muzeja Istre 69, Pula: Arheološki muzej Istre.

Damjanović, Lj. et al. 2016

Archaeometric investigation of medieval pottery from excavations at Novo Brdo, Serbia, *Archaeometry*, vol. 58, Iss. 3: 380–400.

Димитријевић, С. 1967

Српски средњовековни новац нађен у току ископавања на Новом Брду, *Зборник Народної музеја* (Београд) 5: 271–309.

Zagarčanin, M. 2004

Stari Bar: keramika venecijanskog doba, Annales Mediterranea, Koper: Univerza na Primorskem, Znanstveno-raziskovalno središče, Institut za dediščino Sredozemlja.

Зечевић, Е. 2006

Накић Новој Брда: из Археолошке збирке њозној средњеј века, Средњи век 3, Београд: Народни музеј у Београду.

Zečević, E. 2011

Glass of Novo Brdo and Its Significance in Late Medieval Glass Production, in: *Annales of the 18th Congress of the Association Internationale pour l'Histoire du Verre, 21–25 Septembre 2009*, D. Ignatiadou and A. Antonaras, eds., Thessaloniki: Association Internationale pour l'Histoire du Verre = International Association for the History of Glass, 414–418.

Зечевић, Е. 2017

Бокал са стилизованим дрветом живота, Лонац с једном дршком, Цилиндрична посуда са поклопцем, у: *Српско уметничко наслеђе на Косову и Метохији. Игенјишиетј, значај, ујроженосј*, ур. М. Марковић и Д. Војводић, Београд: Галерија САНУ, 280–281, 286–287, 288–289.

Зечевић, Е. 2021

Манасјир Свејој Николе у Тојлици: археолошка исјираживања, Средњи век, монографија 2, Београд: Народни музеј.

Јовановић, В. и др. 2004

Ново Брдо, Београд: Републички завод за заштиту споменика културе.

Ljubinković, M. 1969

Novo Brdo – srednjovekovni grad, *Arheološki pregled* 11: 228–229.

Ljubinković, R. i Ljubinković, M. 1960

Novo Brdo - Gnjlane - naselje, *Arheološki pregled* 2: 160–162.

Марјановић-Вујовић, Г. 1983

Средњи век, у: *Археолошко длајо Срдије*, каталог изложбе, ур. Ј. Јевтовић, Београд: Народни музеј, 130–140.

Minić, D. i Vukadin, O. 2007

Srednjovekovni Stalać, Monografije, Beograd: Arheološki institut.

Pere, N. 1968

Osmanlilarada Madeni Paralar, Istanbul: Dogan Kardes Matbaacilik.

Поповић, Ђ. М. и Бикић, М. В. 2017

Остаци једне средњовековне оставе из Новог Брда, *Зборник Народној музеја* (Београд) 23/1: 387–407.

Поповић, М. и Бјелић, И. 2018

Црква Свејој Николе: катедрала града Новој Брда, Београд: Републички завод за заштиту споменика културе.

Поповић, М. и Симић, Г. 2020

Ујврђења средњовековној града Новој Брда, Студије и монографије 20, Београд: Републички завод за заштиту споменика културе.

Ђоровић-Љубинковић, М. 1962

Српска средњовековна глеђосана керамика, *Зборник радова Народног музеја* (Београд) 3 (1960–1961): 165–186.

Ђоровић-Љубинковић, М. 1967

Археолошки и историјски значај налаза српског средњовековног новца на Новом Брду, *Зборник Народног музеја* (Београд) 5: 261–271.

Ђоровић-Љубинковић, М. и Љубинковић, Р. 1962

Katedrala i Saška crkva, Novo Brdo – crkve, *Arheološki pregled* 4: 264–269.

PITS IN THE CHURCHYARD OF THE CATHEDRAL CHURCH OF NOVO BRDO (PITS IV AND V)

SUMMARY

During the archaeological research of the Serbian medieval town of Novo Brdo in Kosovo and Metohija, during the 1970s, the city's main cathedral church and its cemetery (Katedrala) were systematically researched (figs. 1–2). Along the outer walls of the church and inside the churchyard, among the graves, pits of different contents were discovered in several places, in which the majority of finds – or, indeed, the only find – consisted of fragments and almost completely preserved ceramic vessels. The researchers assumed that, in addition to waste pits, there were also pits that bear testimony on a still insufficiently researched phenomenon in the medieval funerary practice – purposefully excavated and equipped pits for storing vessels used in church services for the deceased.

These pits have not been the subject of a special analysis so far. Pits IV and V, explored in 1960 and 1962, are described and analysed on this occasion, on the basis of the data from the available field documentation. In addition to determining the character and dating of these pits, by reconstructing their position in relation to the layers and objects in space, certain elements of the stratigraphy and problems in its interpretation were pointed out, along with the presentation of only a small part of the repertoire of forms and decorations of vessels used in Novo Brdo, according to the findings from the inventory of the Archaeological Collection of the Late Middle Ages of the National Museum of Serbia.

Pit IV, in the south-eastern part of the churchyard, is rightly categorised as a waste pit. Fragments of 18 different vessels were included in the Collection's inventory, among which only two were reconstructed, while a number of them was discarded along with many other fragments that were placed into the study collection. These are fragments of different types of glazed pots, lids, pitchers and bowls (Pl. I, II), among which vessels with yellow varnish over linear motifs, painted with slip (engobe), represent authentic products of local workshops, as well as the specific pot shape with two asymmetrical handles. Among them, an imported bowl that can be attributed to strict style majolica (*Stile severo*) from the floral Gothic group (*Famiglia gotica*) (Pl. II/4). By digging a pit along the edge of some kind of a mortar base, grave 618, with coins of the Despot Stefan Lazarević, minted in the princely period (1389–1402), was cut; however, the discovery of a coin of the Turkish sultan Bayazit II (886 A. H. = 1481) at the bottom of the pit indicated that it was created at the earliest in the last decades of the 15th century, for storing ceramics found in the layers of the embankment and next to the Christian graves during the digging of graves of the Islamised inhabitants of the city around the cathedral church, converted into a mosque after 1466.

The much larger pit V, with traces of plastering with loam, in the area west of the church, in addition to a certain amount of crushed and burned fragments of various crockery separated into the study collection, also contained five fragmented, almost completely preserved vessels, three of which were included in the inventory of the Collection (Pl. III/1–4). Fragments of a jug, decorated in the sgraffito technique, and two different types of enamelled pots, were placed in the same spot, in the recess of a collapsed fence wall. The digging of the pit damaged precisely this western fence wall, which, according to the researchers, was built at the same time as the original small one-nave church at this location, and was demolished during the levelling and expansion of the churchyard for the needs of the construction of a

larger church. According to such an interpretation, the excavation of this pit should be dated into the period of the last quarter of the 14th century at the earliest. It could also have had a “cult” character only in the sense that it was used to store vessels used in rituals accompanying the act of burial or commemoration (daća). In the case of this pit, there was no confirmation that any of the pits could have been specially made for that purpose, or that special forms of vessels were made with the function of “grave” ceramics.