

Драгана Љ. СПАСИЋ-ЂУРИЋ
Народни музеј Пожаревац

КЕРАМИЧКЕ ЦЕДИЉКЕ ИЗ БРАНИЧЕВА

Апстракт: Током археолошких истраживања средњовековног Браничева, на локалитетима Мали град – Тодића црква и Рудине откривене су керамичке посуде које су од друге половине VIII до почетка XIII века биле врло популарне у исламским регионима. Ту посебну групу карактерише цедиљка (решетка), постављена на различитим нивоима унутар врата крчага/бокала. У раду су анализирани технолошки, хронолошки, функционални и радионички аспекти ове врсте посуда, чија је продукција доживела врхунац у време Фатимида (910–1171). Циљ аутора је да установи прецизну хронолошку и радионичку атрибуцију крчага/бокала са цедиљкама из Браничева, специфичних по златастој/сребрнастој енгоби и црвено сликаној декорацији.

Кључне речи: Абасиди, ажур, бокал, Браничево, Египат, златаста/сребрнаста енгоба, Фатимиди, Фустат, цедиљка

УВОД

У фонду керамичког материјала са истраживања средњовековног Браничева (сл. 1), међу неглазираним посудама су у морфолошком и технолошком смислу као посебан тип издвојене цедиљке у форми бокала или крчага. Прво откриће уследило је током ископавања браничевског подграђа 1985, на локалитету Рудине. У групи посуда са златастим премазом и црвено сликаном декорацијом налазио се и део крчага/бокала са остацима цедиљке на прелазу врата у тело (Поповић и Иванишевић 1988: 158, сл. 20/2; Бикић 1990: 66, Т. I/4). Са истраживања локалитета Мали град – Тодића црква, у периоду од 2007. до 2022, потиче шест крчага/бокала са цедиљкама, у различитом стању очуваности.¹

1 Археолошка истраживања локалитета Мали град – Тодића црква, у оквиру пројекта Народног музеја Пожаревац *Истраживање средњовековног града Браничева*, започета су 2007. и још увек трају, у периодичним кампањама од 20 до 40 дана. Руководилац истраживања је аутор овог рада. Локалитет Мали



Сл. 1 Ситуациони план средњовековног града Браничева
(према: Поповић и Иванишевић 1988: 129, сл. 2)

Fig. 1 Situation plan of the medieval city of Braničevo
(after: Поповић и Иванишевић 1988: 129, сл. 2)

У српској литератури која се бави питањима средњег века није детаљније анализирана ова керамичка форма, што се може објаснити недостатком археолошких налаза. Као посебан тип, крчаг са цедиљком идентификован је приликом анализе посуда са златним и сребрним премазом са Београдске тврђаве, уз напомену аутора да је приликом истраживања локалитета Рибница код Доњег Милановца откривена слична посуда (Бикић 1990: 65, 66, Т. I, сл. 6, нап. 23).

Многобројне су публикације и радови у којима се објављују налази ових посуда са ископавања у Египту, посебно у Фустату, уз студије европских истраживача о цедиљкама из појединих музеја. Детаљно наведена литература налази се

у једном од новијих текстова о бокалима цеђиљкама из Пловдива, аутора Р. Иванова (Иванов 2021: 32, 33). Осим тога, ове посуде, с мањом или већом пажњом, анализиране су у многим публикацијама о резултатима истраживања локалитета у исламским регионима (Египат, Сирија, Израел, Јордан, Палестина).

ЕВОЛУЦИЈА И ИСТОРИЈА

Порекло крчага/бокала цеђиљки потиче из Сасанидског царства. Иако су се појавили на Истоку у VII и раном VIII веку, у време Омајада, до њиховог брзог ширења у блискоисточном региону дошло је након абасидске експанзије, у другој половини VIII века, када су постали једна од најпопуларнијих форми неглазираних керамичких посуда, распрострањених од Сирије на северу, преко Трансјорданије и Палестине до Египта на југу, и Месопотамије и Ирана на истоку (Arnon 2007: 53). Веома су заступљене у Рамли (*Ramla*, хебрејски רמלה), где су откривена 794 различита примерка с једноставном или сложенијом и стилизованом декорацијом цеђиљки (Иванов 2021: 34; Arnon 2007: 53).

Посуде са цеђиљкама нису карактеристичне само за средњовековне културе. Један од најстаријих познатих примера ажур технике на керамичким посудама налази се на једној протоатичкој амфори из Археолошког музеја Елеусине, датованој у време између 675. и 650. године пре н. е. (Önal and Önal 2015: 24). Са атинске Агоре познати су примерци из хеленистичког периода, а коришћени су за филтрирање и складиштење различитих течности (Polat 2021: 395). Ова форма је заступљена и у римској керамици; из раноримског периода, из Египта, са локалитета *Mons Claudianus* потичу два крчага и један бокал са цеђиљкама постављеним између врата и тела; један крчаг је датован у период Антонина (138–161) (Wodzińska 2010: 108/97, 109/98, 109/99). Током ископавања на хиподрому у Јерашу (*Jerash*) откривени су једноставни сферични бокали са цеђиљком, а традиција њихове израде у тој области настављена је и у византијском периоду (Polat 2021: 395). У римском керамичком материјалу са ископавања у Патари, из периода IV и V века, крчази са цеђиљком су издвојени као посебан тип који карактеришу лоптасто тело, профилисан, благо конкавни врат, вертикална дршка и цеђиљка постављена на споју врата и тела (Özdemir 2009: 38, 132, cat. 133–138).

Иако крчази/бокали са цеђиљком нису откриће керамичара из фатимидског периода, непобитна је чињеница да су за време Фатимида доживели изузетну уметничку кулминацију у Египту, посебно у радионицама занатског округа Фустат, а у мањој мери у Сирији. Цеђиљке су украшаване разноврсним геометријским, флоралним и фигуралним мотивима или натписима, у циљу пропаганде и промоције фатимидске уметности, као и богатства Калифата, што је знатно допринело да Фустат постане велики трговачки центар (Ellabban 2022: 3; Иванов 2021: 35; Polat 2021: 393; Casalini 2016: 22; Wodzińska 2010: 256). Интензивну фустатску продукцију доказују многобројни примерци који се данас налазе у музејима широм света (Polat 2021: 393; Иванов 2021: 32, 33; Casalini

град преименован је у Мали град – Тодића црква 1925. године, након изградње цркве Св. Георгија, задужбине бродовласника Драгутина Тодића и његове супруге Лепосаве.

2016: 23).² Једна од највећих европских колекција ажурираних цедиљки из Фустата чува се у Међународном музеју керамике у Фаенци (*Il Museo Internazionale delle Ceramiche in Faenza*), а представља поклон шведског дипломате, научника, колекционара, историчара уметности и писца Фредрика Роберта Мартина (*Frederick Robert Martin*) из 30-их година XX века (Casalini 2016: 22, 23).

Сматра се да је у наредном периоду, за време Ајубида и Мамелучког султана-та, употреба крчага/бокала са цедиљком смањена, али није и потпуно нестала. Након фазе са развијеном декорацијом из фатимидског доба, њихове форме су измењене стањивањем врата и издуживањем, због чега су постали цилиндрични. Јавило се глазирање спољне површине, али без декоративног богатства које је карактерисало претходни период, већ само са једноставним, често неправилним отворима, а дошло је и до промена у квалитету глине (Polat 2021: 396, 397).³

Употреба ових посуда је настављена и у османском периоду, а током XV века у њиховој изради преовлађује техника калуповања (Demirsar, Kaya and Şimşek Franci 2020: 4–9).

Технолошке и морфолошке трансформације крчага/бокала са цедиљкама, почев од периода Омајада, преко Абасида, Фатимида све до Ајубида и мамелука, рефлектују њихово прилагођавање укусима нових корисника и друштвено-економске промене у регионима где су били заступљени.

АРХЕОЛОШКИ КОНТЕКСТ БРАНИЧЕВСКИХ НАЛАЗА

Прва археолошка истраживања средњовековног Браничева, на локалитету Мали град – Тодића црква (сл. 1), обавио је М. Васић, који је ту дефинисао основне културне слојеве. Током 1975, проф. Владислав Поповић је спровео ископавања мањег обима, којима је потврђено постојање значајног средњовековног слоја. У оквиру топографских истраживања ширег комплекса Виминацијума од 1983. до 1985, сондажна ископавања је извео М. Пиндић, ради дефинисања трасе бедема и облика основе утврђења (Поповић и Иванишевић 1988: 128, 130). Нова истраживања локалитета започета су 2007, а трају и данас, с циљем прецизнијег утврђивања стратиграфије и развојних фаза средњовековног Браничева (Спасић-Ђурић 2016: 109–115).

Заштитна ископавања већег обима налазиштима Рудине и Светиња (сл. 1), на периферном простору браничевског комплекса, обављена су 1985. (Поповић и Иванишевић 1988: 128, 133–154).

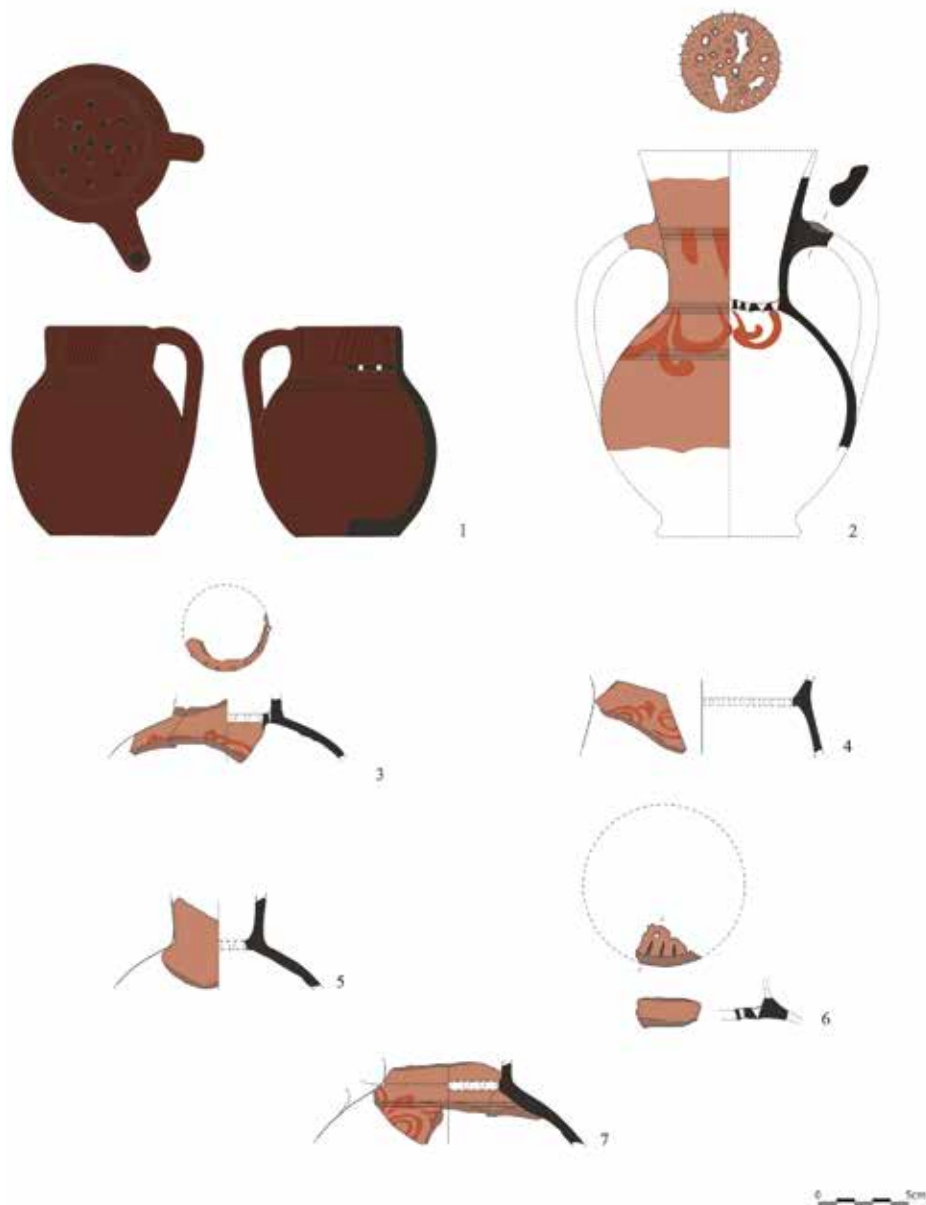
Са нових истраживања из 2007, са локалитета Мали град – Тодића црква, из различитих археолошких целина потиче шест крчага/бокала са цедиљкама (Т. I/1–6, сл. 2–8), а део једног је нађен на локалитету Рудине (Т. I/7, сл. 9).⁴

2 Реч је о музејима у Турској, Египту, Кувајту, Израелу, Сирији, Анадолији, а посебно у Америци и Европи, у којима се чувају примерци са ископавања која су вршена у неким од тих региона. Њихова међусобна поређења указују на постојање извесног стилског јединства, с мањим разликама у декорацији или натписима на примерцима из различитих области, што сугерише да их је произвела одређена радионица или мајсторска група.

3 У средњовековним бокалима цедиљкама изложеним у многим музејима у Анадолији могу се наћи узорци цедиљки који подсећају на једноставне латице цвета, за разлику од сложенијих примерака из периода Фатимида, cf Polat 2021: 396, 397.

4 Крчаг/бокал се данас налази у средњовековној збирци Народног музеја Пожаревац; захваљујем вишем кустосу Оливери Миловић, на могућности да га обрадим.

У објекту 4 (тзв. кућа 4) налазио се добро очуван бокал са цедиљком, изливником и једном дршком (кат. 1; Т. I/1, сл. 2, 4), као и два дела различитих бокала/крчага с траговима цедиљки (кат. 4, 5; Т. I/4, 5, сл. 7, 8).



Т. I/1–7 Крчази/бокали са цедиљкама из средњовековног града Браничева
(цртежи: С. Живановић)

Pl. I/1–7 Jugs/pitchers with strainers from medieval city of Braničevo
(drawings: S. Živanović)

Бокал кат. 1 је откривен 2008, на подници у крајњој северозападној просторији објекта 4, заједно са импортованим посудама украшеним у техникама зграфита, *champléve* и мраморизовања, и посудама са златастом/сребрном енгобом и црвено сликаним мотивима (сл. 2, 4). У истој просторији су нађена два гвоздена шлема, затим новац и многи други употребни предмети. На основу новца Јована II и Манојла I Комнина, изградња објекта 4 опредељена је у крај треће деценије XII века. Његово паљење уследило је убрзо након смрти Манојла I Комнина (1180), вероватно током сукоба са Мађарима 1182. и 1183. (Spasić-Ђурић 2016: 111–114).⁵

Крчаг амфороидне форме, са две дршке и цеђиљком у корену врата, премазан ружичастом енгобом са златастим премазом и црвено сликаним мотивима гирланди (кат. 2; Т. I/2, сл. 3, 5), откривен је 2020. у отпадној јами XXXIV. Налазио се на ▼ 0,70 m, у испуни од мрке растресите земље, која је на тој нивелети садржала слој пепела.⁶ У истом квадрату и слоју, у непосредној близини јаме XXXIV, истражене су јаме XXVII, XXXI и XXXII; јама XXVII је датована анонимним фолисом кованим у време Алексија I (1081–1118), јама XXXI сребрним новцем краља Беле II (1131–1141), а јама XXXII сребрним новцем Ладислава I (1077–1095), што би уједно представљало и хронолошки оквир за јаму XXXIV.⁷

Део крчага/бокала са траговима цеђиљке, премазан светлом енгобом са златастим премазом и сликаним црвеним мотивима (кат 3; Т. I/3, сл. 6), потиче из 5. откопног слоја у квадрату АС26, који стратиграфски припада времену након паљења и рушења објекта 4, односно последњим деценијама XII и првим деценијама XIII века. Слој је датован фризашким новцем кованим у раздобљу од 1170. до 1200, касним емисијама краља Беле III од 1172. до 1196, као и бугарским имитацијама кованим у периоду од 1195. до 1215. (Спасић-Ђурић 2016: 114). Међутим, због великих девастација током Првог светског рата, објекти се тешко могу прецизно дефинисати.

Део трбуха и врата крчага/бокала са остацима цеђиљке, премазан светлоокер златастом енгобом и украшен спиралним мотивима насликаним црвеном бојом (кат. 4; Т. I/4, сл. 7), откривен је у северозападном углу објекта 4, у слоју пожара непосредно над подницом. На основу тога може шире да се определи у XII век. Из истог објекта потиче део крчага/бокала с делом цеђиљке, премазан светлоокер енгобом и сребрнестим премазом, који се датује у исти период као и претходни (кат. 5; Т. I/5, сл. 8).

5 Након објекта 4, од 2015. до 2022. откривено је још неколико објеката из периода Јована II и Манојла I; мањих су димензија, али идентичних архитектонских карактеристика и са идентичним слојем пожара као и у објекту 4. Они недвосмислено указују на то да је средњовековно Браничево на Малом граду било спаљено, а вероватно је у истом периоду било спаљено и уже подграђе.

6 Јама је дефинисана на 0,65 m дубине од почетне нивелете; у испуни јаме XXXIV (1,60 × 1,50 × 1,15 m), у мркој растреситој земљи с гаром, местимично с пепелом, груменовима гореле земље, ломљеним каменом, опекама, аморфним комадима гвоздене згуре и већом количином животињских костију, међу којима су и кости риба из породице јесетри, нађен је и други археолошки материјал: фрагменти наруквица од стакла плаве боје, керамички тег, део бронзаног инструмента-алатке, фрагменти црвено печених посуда са златастим премазом и црвено сликаном декорацијом, фрагменти кухињског горелог посуђа, ситнији фрагменти стаклених посуда, комади фино обрађеног зидног и подног лепа са отисцима притки, фрагментовани и деформисани гвоздени клинови и др.

7 Захвалност за опредељење новца дугујем др Вујадину Иванишевићу, консултанту пројекта.

Део цециљке кат. 6 (Т. I/6) је откривен током 2020, у отпадној јама XLIV, која је укопана у каснолатенски слој, а испод пећи 26; јама је сличних димензија и садржаја као и јама XXXIV.⁸ Налази се у слоју отпадних јама које претходе грађевинској фази Јована II и Манојла I Комнина, што је потврђено новцем краља Стефана II (1116–1131) у јама XLII. Наведени елементи и стратиграфска ситуација указују на то да јама XLIV може да се определи у последње деценије XI и прву половину XII века, што представља хронолошки оквир и за цециљку.

Део крчага/бокала са дршком или изливником, са ружичастом енгобом и златастим премазом, украшен мотивом спирала изведеним у црвеној боји, потиче са истраживања локалитета Рудине, из подграђа Браничевског града. Откривен је у отпадној јама, односно у укупу IV (кат. 7; Т. I/7, сл. 9), која припада фази замирања насеља на Рудинама, датованој у крај XII и прве деценије XIII века (Поповић и Иванишевић 1988: 135, 138, 148, 150, сл. 20/2).

МОРФОЛОШКО-ТЕХНОЛОШКА И ФУНКЦИОНАЛНА АНАЛИЗА

Крчази/бокали са цециљком спадају у керамичке форме које су често коришћене у свакодневном животу у дужем периоду, од друге половине VIII до краја XIII века, али и касније. Најбројнији су неглазирани примерци, али се, знатно ређе, срећу и глазирани. На обраду спољне површине утицали су практични разлози и, као што већина аутора наводи, жеља да се вода дуже одржи хладном; томе је погодовала порозна структура глине, што је било од посебне важности у крајевима с топлим климом (Иванов 2021: 35; Bahgat and Massoul 1930: 88, 89, 90).

Готово сви крчази/бокали са цециљком су израђени на грнчарском точку; ранији примерци (VII – прва половина X века), према појединим ауторима, прављени су на спором витлу, од добро пречишћене глине која ретко садржи песак или лискун (Иванов 2021: 36).

Заједнички именован крчага/бокала је цециљка (филтер, решетка) постављена непосредно испод обода или у корену врата, на прелазу у тело посуде. Посуде се сврставају у крчаге или бокале, зависно од ширине отвора реципијента, што код појединих браничевских примерака није могло прецизно да се дефинише. Пречник цециљки варира од 2 до 12 cm. Статистика показује да су чешћи бокали са цециљком постављеном у доњем делу врата (Иванов 2021: 31, 34).

Спољна површина ових посуда је ретко глазирана и најчешће без декорације, али изузетно фино обрађена, што је њихова општа карактеристика. Креативност грнчара била је сконцентрисана на цециљке, тај просторно дефинисан део посуде који постаје носилац изузетних креација исламских мајстора у ажур техници, заснованој на контрасту између отвора и затворених површина, због

8 Међу предметима из јама издвајају се: фрагмент наруквике од стакла плаве боје, са сликаним мотивима у жутој боји, и делови горелог керамичког лонца; лонац је с разгранутиим и S профилисаним ободом и жлебом за поклопац, овоидним телом и равним дном, на којем се налази рељефни печат у виду пентаграма; на врату је орнамент изведен убодима, а трбух је украшен снопом хоризонталних канелура.

чега су имале изглед fine чипке (Bahgat and Massoul 1930: 88, 89, 90, Pl. LVIII, LIX, LIX bis; Polat 2021: 393, 394, 396; Иванов 2021: 35; Ellabban 2022: 3).⁹

Од укупно седам крчага/бокала из Браничева, пет (кат. 1–5) је са декорисаном спољном површином, док се за две посуде (кат. 6 и 7), због парцијалне очуваности, то не може утврдити. Цедиљке су формиране од кружних отвора (кат. 1) или у једноставној ажур техници (кат. 2), комбинацијом кружних и троугаоних, а можда и елипсастих отвора.

Посуде са цедиљком из Браничева су генерално квалитетне израде, fine фактуре, тањих зидова, добро печене, посебно примерци кат. 1, 2, 3 и 6, а боја печења је од наранџастоцрвенкасте до тамноокер.

Бокал цедиљка из објекта 4 (кат. 1; сл. 4) је премазан црвеном енгобом и полиран. Добро обрађена спољна површина уочава се и на примерцима кат. 2, 3 и 5, који су премазани ружичастом или светлоокер енгобом са златастим/сребрнaстим премазом и сликани црвеном бојом. Међутим, постоје разлике у погледу квалитета фактуре и изгледа спољне површине. Примерци кат. 2, 3 и 5 су fine фактуре, тањих зидова, светлоцрвено печени и брижљиво обрађене спољне површине, док су кат. 4 и 7 грубље фактуре, с примесама кварцита, дебљих зидова и неравне спољне површине.

Квалитативне неуједначености у фактури и обради спољне површине посуда са златастим/сребрнaстим премазом и црвено сликаним орнаментом уочене су током истраживања браничевског подграђа, при чему је изнета и претпоставка о могућим центрима њихове производње (Поповић и Иванишевић 1988: 148, 150, сл. 20, 21; Бикић 1990: 65, 66). Такве посуде су у Србији познате из Раса (Поповић 1987: 29), са Београдске тврђаве (Бикић 1990: 63–65), из Брзе Паланке, Рибнице и Поповице (Ерцеговић-Павловић и Минић 1984: 169, 170), Браничева (Spasić-Đurić 2016: 112), али и са ширег балканског простора: из Бугарске и Румуније (Колева 2018: 153–157; Божинова and Станев 2018: 166, 170, 175, обр. 7/4, 9/7, 10/7, 11/13; Bikić 2015: 128–130), док из Грчке потичу сликани крчази/бокали са цедиљком, али без златастог/сребрнaстог премаза (Stillwell MacKay 1967: 285, 286, 288, Pl. 68/91).

Технолошки аспекти производње посуда са златастим и сребрнaстим премазом недовољно су проучени. Заснивају се на анализама које су рађене у Бугарској, а резултати су показали да су у питању две врсте премаза, у чијој основи је кварц са додатком каолинита и флогопита, односно цинвалдита, који имају светлуцав сјај. Њиховим мешањем са финим честицама глине постиже се ефекат злата, односно сребра (Бикић 1990: 63, нап. 6).

У новије време је хемијски анализирано 17 керамичких посуда са истраживања локалитета Светиње и Рудине, у циљу утврђивања хемијског и минералног састава фрагмената, начина припреме и печења глазура, као и евентуалног порекла. У тој групи узорака налазио се и фрагмент крчага-цедиљке са

9 Термин ажур потиче од француске речи *ajour*, што значи светларник, док се са енглеског преводи као ажур или „пробушен“ (отворен) рад и одговара турском термину *delikliş*. Та техника подразумева бушење одређених површина, у складу с композицијом припремљеном уз помоћ шиљате алатке, док се обликована глинена плочица-цедиљка још није осушила, cf Ellabban 2022: 3; међу мотивима коришћеним за декорисање филтера понекад се налазе и грбови, а понекад је уместо њих натпис: *Буди задовољан малим и бићеш срећан*, cf Bahgat and Massoul 1930: 88, 89, Pl. LIX bis 120.



Сл. 2 Бокал са цеђиљком *in situ* (кат. 1), локалитет Мали град – Тодића црква (фото: Д. Спасић-Ђурић)

Fig. 2 Pitcher with a strainer *in situ* (cat. 1), site of Mali Grad – Todića Crkva (photo: D. Spasić-Đurić)



Сл. 3 Крчаг са цеђиљком *in situ* (кат. 2), локалитет Мали град – Тодића црква (фото: Д. Спасић-Ђурић)

Fig. 3 Jug with a strainer *in situ* (cat. 2), site of Mali Grad – Todića Crkva (photo: D. Spasić-Đurić)



Сл. 4 Бокал са цеђиљком (кат. 1), локалитет Мали град – Тодића црква (фото: Д. Спасић-Ђурић)

Fig. 4 Pitcher with a strainer (cat. 1), site of Mali Grad – Todića Crkva (photo: D. Spasić-Đurić)



Сл. 5 Крчаг са цеђиљком (кат. 2), локалитет Мали град – Тодића црква (фото: Д. Спасић-Ђурић)

Fig. 5 Jug with a strainer (cat. 2), site of Mali Grad – Todića Crkva (photo: D. Spasić-Đurić)



Сл. 6 Крчаг/бокал са цеђиљком (кат. 3), локалитет Мали град – Тодића црква (фото: Д. Спасић-Ђурић)

Fig. 6 Jug/pitcher with a strainer (cat. 3), site of Mali Grad – Todića Crkva (photo: D. Spasić-Đurić)



Сл. 8 Крчаг/бокал са цеђиљком (кат. 5), локалитет Мали град – Тодића црква (фото: Д. Спасић-Ђурић)

Fig. 8 Jug/pitcher with a strainer (cat. 5), site of Mali Grad – Todića Crkva (photo: D. Spasić-Đurić)



Сл. 7 Крчаг/бокал са цеђиљком (кат. 4), локалитет Мали град – Тодића црква (фото: Д. Спасић-Ђурић)

Fig. 7 Jug/pitcher with a strainer (cat. 4), site of Mali Grad – Todića Crkva (photo: D. Spasić-Đurić)



Сл. 9 Крчаг/бокал са цеђиљком (кат. 7), локалитет Рудине (фото: Д. Спасић-Ђурић)

Fig. 9 Jug/pitcher with a strainer (cat. 7), site of Rudine (photo: D. Spasić-Đurić)

Рудина (кат. 7; Т. I/7, сл. 9) (Holclajtner-Antunović et al. 2011: 3, No 13). Резултати су показали да су посуде са црвено сликаном декорацијом на прелому светло-црвене до црвенкастоокер боје печења. Бојење црвеном бојом је изведено преко танког златастог премаза или директно на површини. Посуде су израђене од невапненачке глине, при чему фрагмент са златастим премазом са Рудина има нешто већи садржај креча. Главна компонента у свим узорцима је кварц, поред фелдспата и оксида гвожђа (Holclajtner-Antunović et al. 2011: 4–7).¹⁰

У два узоркована фрагмента са златастим премазом и црвено сликаном декорацијом, од којих један припада цедиљки кат. 7 (Т. I/7, сл. 9), није откривено злато или неки други племенити метал. Састави површинског слоја и зидова посуда код оба су скоро идентични, с изузетком концентрације хематита (Fe_2O_3), која је већа на површини фрагмената, што значи да је овај оксид гвожђа коришћен за добијање црвено бојених мотива (Holclajtner-Antunović et al. 2011: 9, 10, Tab. 2).

На браничевским крчазима/бокалима цедиљка се налази плитко, на дну кратког врата, око 20 mm испод обода (кат. 1) или у корену врата (кат. 2), што се не искључује ни код примерака кат. 3–5 и 7. Део цедиљке на примерку кат. 6 (Т. I/6) је fine фактуре, тамноокер печен и необрађен на наличју, али без елемената који омогућавају да се формира закључак о посуди као целини.

Бокал цедиљка из објекта 4 (Т. I/1, сл. 3), иако са карактеристикама квалитетне израде и обраде спољне површине, показује одређене техничке недостатке настале током процеса обликовања, тј. спајања цедиљке с вратом и телом посуде; обод је неправилно кружан, са местимичним благим неравнинама, које су приметне и на спољашњем делу врата. Кружни отвори цедиљке су радијално распоређени, тако што је око централног груписано пет, а осам мањих уз ивицу врата. Приметна су два пречника отвора (3 и 5 mm), али без правилности. Најочљивији су „дренови”, ситне „крагнице” око појединих отвора, које нису очишћене након бушења алатком, а пре сушења и печења.

Крчаг са цедиљком из укопа XXXIV (кат. 2; Т. I/2, сл. 5), у морфолошком, техничком и естетском смислу разликује се од бокала цедиљке из објекта 4 (кат. 1).¹¹ Очувани део указује на широки врат коничне форме и сферично тело. Вертикалне тракасте дршке полазе из средине врата и спајају се са средином тела, а на горњем делу имају удубљење за палац. Цедиљка је постављена у корену врата и у централном делу је незнатно конвексна; тања је од претходне (кат. 1) и израђена у ажур техници. Спољни прстен садржи само оштре троугаоне отворе, док два унутрашња, осим троугаоних, имају неправилна и елипсаста оштећења, због чега не може поуздано да се утврди њихов првобитни облик. У централном делу су сачувана три кружна отвора. Начин

10 Боја судова је један од показатеља састава сировина, температуре печења, атмосфере и дужине задржавања у пећи. Сви узорци потичу од минерала филосиликатне глине, мусковита, са филосиликатним минералима. Сигнали кварца су обично праћени сигнаlima угљеника јер су грнчари припремали тесто од глине мешањем с кварцим песком и средствима за флуксирање, као што су дрвени или коштани пепео, cf Holclajtner-Antunović et al. 2011: 4.

11 Бокал (кат. 1) и крчаг (кат. 2) конзервирала је и рестаурирала конзерваторка Тамина Кесић из Новог Сада. Крчаг цедиљка кат. 2 је рестауриран у пределу врата и читавог обода, доњег дела тела, заједно с дном, као и деловима дршки.

декорације и заступљени мотиви сврставају је у групу геометријски украшених цециљки, чије се аналогije налазе у Музеју Викторије и Алберта (*Victoria and Albert Museum*) и Ешмолијен музеју (*Ashmolean Museum*) у Лондону, протумачене као египатска/фустатска производња (Polat 2021: 399, Т. I/1, cat. 1). Код осталих примерака (кат. 3–7; Т. I/3–7) не може прецизно да се установи позиција решетке јер није позната висина врата, али претпостављамо да се налазила дубље у односу на обод посуде.

Положај цециљке плитко испод врата или у његовом корену указује на разлике у процесу израде и начинима уграђивања у унутрашњост посуде. Техника примењена при изради цециљки друкчија је код примерака из раног исламског периода и каснијих, из времена Фатимида. Технолошки описи које доносе различити аутори се у појединим детаљима делимично разликују.¹²

Код бокала/крчага из периода Фатимида, између реципијента и врата постављене су цециљке округлог облика, које су формиране независно, на витлу (Polat 2021: 397). У ранијем исламском периоду (од IX до XII века), цециљка је постављана у корену врата, тј. на споју врата и тела посуде, и то пре њиховог спајања јер у супротном, ако би се врат и тело правили из једног дела, касније не би било могуће стављање цециљке због висине/дубине врата. Код млађих примерака (нпр. *Хасанкеиџ докала*), цециљке се обично налазе ближе ободу, односно на нивоу до којег руком може лако да се досегне (Findik 2013: 214, 215; Polat 2021: 397).

Румен Иванов је издвојио две технолошке групе (I и II). Прву карактерише посебна израда тела, врата и цециљке, који се потом спајају. На тај начин су израђени крчази/бокали чија се цециљка налази између тела и врата. Цециљка је прављена на витлу, према пречнику врата посуде. Орнамент је исцртаван док је глина била влажна, а затим су оштром алатком урезивани мотиви-отвори. На појединим цециљкама се примећује глачање доње површине равним предметом, а аутор не искључује ни могућност израде цециљки у калулу. Посуде направљене на тај начин карактеристичне су за фатимидски период, али се срећу и касније (Иванов 2021: 34, 36, 37).

Након обликовања и сушења, на равной танкој глиненој плочици-цециљки исцртаван је декоративни мотив, примерен пречнику врата посуде, а потом су, алатком са финим врхом, одређена места резбарена/стругана. Да би се течност из посуде равномерно изливала, отвори на површини цециљке су морали да се постављају у правилним интервалима, а њихова позиција, као и преостале површине, је формирала декорацију. Процес бушења или резба рења је на појединим цециљкама веома прецизан и око мотива нема трагова дубљења, а линије стругања су јасне и тачно изведене, за разлику од појединих примерака на којима се честице глине виде на ивицама отвора, као што је случај код браничевског бокала кат. 1 (сл. 4). Приликом спајања цециљке, вишак глине је уклањан, а очишћена цециљка је спајана с вратом. Хомогени

12 Елена Казалини сматра да је грнчар стварао мање или више издужени облик посуде, затварајући га на врху, а затим је на врх причвршћивао претходно припремљен горњи део у виду „чашице“, који представља будући врат. Веза се уједначавала глачањем; затим је посуда сушена до одређеног степена. Након тога, дно „чашице“ је перфорирано штапићима-алаткама с крајевима ромбоидног, троугластог или неког другог облика, cf. Casalini 2016: 22.

спој у виду танке линије указује на успешно спајање, као што је на посудама из објекта 4 и јаме XXXIV (кат. 1, 2; Т. I/1, 2, сл. 4, 5). Код насумичног спајања приметна је празнина између цециљке и зидова врата. Пошто су цециљке веома танке (2,5–5 mm), оштећења су честа, а посуде су ретко очуване у целини; најчешће се самостално на локалитетима налазе цециљке које су се, због накнадног аплицирања, најлакше одвајале од посуде (Polat 2021: 397, 403, 404; Findik 2013: 214, 215). Првој технолошкој групи припада крчаг из јаме XXXIV (кат. 2; Т. I/2, сл. 5).

Другу технолошку групу представљају посуде које су у целини израђене на вилу, а цециљка изведена на грнчарском точку или у калупу, уграђивана је посебно и у различитим деловима врата, најчешће нешто испод обода. Код појединих цециљки орнамент је исечен оштрим предметом, што се види по његовој асиметричности, која није изражена код примерака израђених у калупу. Код неких посуда цециљка има округлу рупу у средини, за коју се претпоставља да је служила за провлачење алатке којом је придржавана током монтирања на врат (Иванов 2021: 37). Тој технолошкој групи припада бокал из објекта 4 (кат. 1; Т. I/1, сл. 4).

На основу формално-типолошких одлика (облик посуде и карактеристике цециљке), а анализирајући примерке крчага/бокала са цециљкама из Пловдива, Румен Иванов је издвојио неколико типова (Иванов 2021: 37), који нису упоредиви с браничевским примерцима. У том смислу, једини елементи који могу да се упоређују су решења примењена на цециљкама/решеткама браничевских и пловдивских посуда. Браничевски бокал из објекта 4 (Т. I/1, сл. 4), према начину формирања цециљке и типологији Р. Иванова, делимично је сличан првом типу, варијантама А и Б („бокал са изливником”), који има перфорирану цециљку са кружним отворима, израђену на грнчарском точку од добро пречишћене глине и постављену непосредно испод обода (Иванов 2021: 37, кат. I, II III, IV; обр. 13, 14). Крчаг из јаме XXXIV (Т. I/2, сл. 5), по истој типологији, такође само у погледу начина израде и постављања цециљке/решетке, делимично је упоредив с другим типом, који карактерише ажурирана цециљка постављена у корену врата, при чему је варијанта В из Пловдива најсличнија браничевској (Иванов 2021: 40, 41, тип II, варијанте А, Б, В, кат. V, VII; обр. 15, 17). Посуде другог типа носе све одлике керамичке производње из фатимидског периода. Постављање цециљке између тела и врата, као и премаз светлом енгобом, карактеристични су за керамичке радионице из Фустата (Иванов 2021: 41).

Приметно је да су неке цециљке конвексне, што је резултат процеса печења посуде као целине; испарења, односно притисак из доњег дела тела је, у зависности од температуре, у мањој или већој мери подизао решетку.¹³

Упоредном анализом орнаментике на цециљкама из периода Фатимида (910–1171) и Ајубида (1171–1246), утврђене су разлике у погледу разноврсности композиције и мотива. Типична одлика каснијих примерака је композиција формирана од орнамената затворених у правоугаони оквир смештен у

13 Напомена аутора овог текста.

центар цециљке, а најчешће су коришћени геометријски и флорални мотиви. Представе животиња и људи, веома честе у фатимидском добу, готово су потпуно нестале у периоду Ајубида (Иванов 2021: 35).

За префатимидски период (VII–IX век) карактеристичан је „филигрански” стил, с великим равним и танким цециљкама чије су главне одлике густа арабескна резбарија као позадина за натписе, фестони (венци) животиња у хералдичким позама или геометријски мотиви (Casalini 2016: 27). Без обзира на промене у декорацији и популарности одређених мотива током развојних фаза ових посуда, цециљка је увек била (изузимајући поједине примерке) једини декоративни елемент и површина за исказивање уметничких склоности грнчара. Међутим, крчази/бокали из Браничева, као и са Београдске тврђаве (Бикић 1990: 65, тип IV), из Бугарске (Иванов 2021: 35) и Коринта (Stillwell MacKay 1967: 288, Pl. 68/91) показују одступање у том смислу; тежиште декорације на њима није цециљка, већ брижљиво обрађена и украшена спољна површина.

Цециљка између тела и врата или испод обода, као специфичност ових посуда, указује и на њихову посебну функцију, о чему постоји више теорија. У источним земљама, посебно у Египту, крчази/бокали цециљке су коришћени за чување и хлађење воде, чија се природна температура дуже задржавала у неглазираним посудама (Ellabban 2022: 2). Већина аутора сматра да су употребљаване за складиштење или послуживање течности, а не за ношење воде са извора (Иванов 2021: 34). Једна од најшире прихваћених теорија је да цециљка спречава улазак инсеката у течност и контаминацију воде. Има и мишљења да цециљка регулише проток при изливању течности, посебно ако је постављена на споју врата и тела. Поједини бокали са цециљкама из османског периода су протумачени као посуде за транспорт и складиштење сирћета (Иванов 2021: 36; Ellabban 2022: 1, 3).

Публикујући поклон збирку бокала цециљки из Фаенце, пореклом из Фустата, Елена Казалини је истакла да су цециљке имале сврху да спрече да инсекти, песак и крхотине заврше у течности која се налази у рецепијенту, а истовремено да смање њено загревање штитећи површину посуде од светлости. Као недостатак тог тумачења је навела да је присуство филтера у керамичком телу погодовало таложењу ситнијих крхотина или прашине која потиче од саме посуде; због тога је требало да се посуде са цециљкама често мењају, што је значило да су морале да буду јефтине и доступне различитим слојевима (Casalini 2016: 22). Таква мишљења неизоставно намећу питање зашто ту функцију није вршио поклопац као керамичка форма која се брже израђује и штити садржај од контаминације и спољашњих фактора.

Приликом анализа посуда са цециљкама из хеленистичког периода, са атинске Агоре и из других крајева, изнето је више идеја о њиховој функцији. По једној од њих, коришћене су за складиштење скупих уља; отвори за филтер прекривани су крпама како би се спречила контаминација садржаја. Такође је истакнуто да су служиле за преливање водом лековитог биља, а можда и за филтрирања винског или воћног кљука. У посудама с конусним вратом држано је вино, при чему су облагане снегом како би се вино охладило (Polat 2021: 395). Слична разматрања изнета су приликом публикавања рим-

ских бокала цециљки из IV и V века из Патаре, нпр. да је цециљка омогућава-ла да ароматичне биљке, или воће, стављене на њу, испусте есенцију у течност сипану у бокал/крчаг (Özdemir 2009: 38, 132, Cat. 133–138; Dursun 2015: 203, 204). Приликом послуживања и конзумирања течности били су видљиви декоративни елементи цециљке у унутрашњем делу посуде, што није био случај када је стајала усправно (Polat 2021: 402).¹⁴

Узимајући у обзир све примере како из исламске тако и из других култура, сматрамо основаним мишљење које је изнело више аутора, да функција цециљки није једнозначна и сведена само на спречавање уласка страних материја у посуду. Посуде са цециљкама су очигледно имале више функција, што је вероватно допринело њиховој популарности у дужем периоду и на ширем простору. Међутим, код ове врсте посуде, осим рецепијента као прве коморе, налази се друга комора изнад цециљке, у врату; у њу су стављане ароматичне биљке или воће и тако су припремани освежавајући или лековити напци. Могли су да се користе и биљни/есенцијални састојци за производњу пива (Polat 2021: 398, 399). Претходним мишљењима, исти аутор је прикључио још једно, које се односи на бокале/крчаге из фатимидског периода и на њихову повезаност са киглама употребљаваним у Египту пре времена Фатимида. Порозна тела посуде које су постављане у калотасте део *киле*-носача омогућава-ла су продирање воде кроз њихове зидове, истовремено филтрирајући нечи-стоће (Polat 2021: 402, 403).¹⁵

Мишљења да су крчази/бокали са цециљкама служили за припрему освежавајућих, лековитих и других напитака од воћа и ароматичног биља, индиректно подржава и археолошки контекст налаза из објекта 4. У једној глазира-ној посуде били су суви плодови монголске (степске) вишње (*Prunus fruticosa*), који су у посуду стављени осушени или су се у њој сушили (Smuk 2021: 82, 84, 91–93, fig. 7).¹⁶ Тај јединствени налаз у средњовековном контексту на Балкану, сакупљен и сачуван у висококвалитетној, луксузно израђеној керамичкој посуди, указује и на важност конзумације овог воћа у објекту 4. Из тог објекта потичу три бокала/крчага са цециљком, што можда указује на то да су од свежих или сушених плодова овог воћа, у бокалима/крчазима са цециљкама при-премани лековити/освежавајући напци, на начин како је то описано у прет-ходном делу текста.

14 Представе моћних животиња и фантастичних фигура својеврсни су симболи снаге која се преноси на конзументе-пацијенте који употребљавају течност из те посуде. Различите представе и натписи којима су декорисане решетке у складу су са општим исламским традицијама, уз добре жеље особи која конзумира течност из посуде. Натпис, познат као важан елемент декорације исламске уметности, налази се и на цециљкама крчага из периода Фатимида. Натписи у виду кратких фраза, хадиса, молитви и жеља, могу да се сматрају одразом духовних функција ових посуде.

15 Реч је о врсти носача који се састоји од калотастог рецепијента и кадице на предњој страни; постављањем неглазираног бокала (крчага, питоса) порозних зидова на калотасте део, кигла је истовремено служила и као резервоар и као филтер за воду која је цурила из посуде, cf Polat 2021: 402, 403.

16 Квалитативне и медицинске вредности овог воћа показују да је могло да се користи за прављење лековитог чаја, као адстрингенс (лек који делује на површинско скупљање, стезање ткива и сл.), против кашља, прехладе и гихта; конзумира се и сушено, а од свежих плодова се праве мед, џем и желе, cf Smuk 2021: 91–93.

КОМПАРАТИВНА И ХРОНОЛОШКА АНАЛИЗА

Бокал из објекта 4 из Браничева (кат. 1; Т. I/1, сл. 4) нема директне аналогije на територији Србије, али ни на ширем простору Балкана и Блиског истока. Географски најближи, примерци из Пловдива показују сличност само у решењу цециљке, али не и ближе типолошке и хронолошке везе.¹⁷

Из Пловдива, са простора Архитектонско-археолошког резервата „Антички Пловдив”, из јаме 1, осим других посуда и стаклених наруквица, потиче и цециљка кружне форме (пречника 3,6 cm), глатка одозго, а храпава на наличју, са седам рупа пречника 5 mm. Јама 1 је датована у време од краја X до краја XI века (Божинова и Станев 2018: 166, 170, обр. 5/12).

Амфороидни крчаг из јаме XXXIV (кат. 2; Т. I/2, сл. 5), у морфолошком, технолошком и естетском смислу разликује се од бокала из објекта 4 (кат. 1). Цециљка је у крчагу постављена у корену врата и незнатно је конвексна; тања је у односу на цециљку бокала из објекта 4 и квалитетно је израђена у ажур техници. Спољна површина крчага је изузетно фино обрађена, са ружичастом енгобом и златастим премазом, као и црвено сликаним гирландама.

У технолошком смислу, блиске аналогije потичу са археолошких истраживања Браничева, из објекта 4, као и бедема Горњег и падина Доњег града Београдске тврђаве. Објекат 4 на локалитету Мали град – Тодића црква, датован у период од краја треће деценије до почетка осме деценије XII века, садржао је многе посуде, међу којима су и бокали са златастим/сребрнестим премазом и црвено бојеним украсом (Spasić-Đurić 2016: 114).

У групи посуда са златастим/сребрнестим премазом са Београдске тврђаве, које су малобројније у односу на друге керамичке типове, издвојен је тип IV, односно крчаг са широким коничним вратом и цециљком испод обода, сликаним орнаментом у виду полукругова изведених црвеном бојом, и са остацима златног премаза на спољној површини (Бикић 1990: 65, тип IV) (Т. I, сл. 6).¹⁸ Због фрагментованости налаза, као и аналогija, ауторка је ову форму са решетком, уз одређену резерву, протумачила као тип крчага са две дршке и изливником, какав се најчешће јавља на територији данашње Бугарске и Грчке. Те посуде су откривене у слојевима из XI и XII века, а као најближа аналогija наводи се примерак са Рудина (кат. 7; Т. I/7, сл. 9), из подграђа Браничевског града (Бикић 1990: 65, 66). Појава црвено печених судова амфороидног облика, који су споља превучени сребрнестом или златастом енгобом и украшени линеарним мотивима изведеним тамноцрвеном бојом, забележена је и у Рибници код Доњег Милановца, у слоју из XI и XII века (Ерцеговић-Павловић и Минић 1984: 169; Бикић 1990: 66). Раније поменут и само на основу решетки упоредив крчаг са цециљком из Пловдива (тип II, варијанте А, Б, по

17 Бокал из Пловдива (тип I) првобитно је датован у крај XII и почетак XIII века, cf Станев и Божинова 2019: 35, обр. 26. 10; редатован је у омејадски (друга половина VII и прва половина VIII века) и рани абасидски период (друга половина VIII и почетак IX века); други фрагмент цециљке из Пловдива, с једноставним отворима, такође опредељен у тип I, варијанту Б, нађен је с новцем византијског цара Лава VI Филозофа (866–912) и датован у другу половину IX – прву половину X века, cf Иванов 2021: 36-39.

18 Опис посуде „крчаг са решетком у корену врата, широког заобљеног трбуха ...” не одговара цртежу на наведеној табли (I/6), где је приказан врат посуде са ободом, а цециљка се налази плитко испод обода.

типологији Р. Иванова) опредељује се, према стратиграфској ситуацији, у XII век; ажурирану цециљку истог типа (варијанта В), Р. Иванов датује у другу половину XII, евентуално у почетак XIII века, наглашавајући да су постављање цециљки између тела и врата и премаз белом енгобом одлике фустатских керамичких радионица (Иванов 2021: 40–42, обр. 15, обр. 16, 17).

Из Коринта, из групе мат обојеног посуђа карактеристичног по богатој декорацији изведеној тамнољубичастом бојом, с мотивима у виду шрафираних троуглова и концентричних полукругова, потиче фрагмент посуде са цециљком, дршком, изливником и вертикалним пругама сликаним црвеном бојом на делу тела, врата и изливника. Посуда нема златасти премаз на површини. Контекст налаза и новац Манојла I (1143–1180), ову групу посуда датују у прву половину XII века или нешто касније (Stillwell MacKay 1967: 285, 286, 288, Pl. 68/91).¹⁹

У погледу типолошких елемената (конусни врат, широки обод, сферично тело и одлике цециљке), браничевски крчаг кат. 2 (Т. I/2, сл. 5) показује извесну блискост с примерцима из исламских региона.

Из Азора у Израелу су позната два типа крчага са цециљкама, високог, уског и ширег конусног врата, при чему је један украшен жлебовима. Код оба типа цециљке су једноставне (са три, четири и пет отвора) и постављене у корену врата. Заступљене су у слојевима Омајада и Абасида, уз претпоставку да су израђене у Рамли. Један крчаг има шири конусни врат премазан белом енгобом, а судећи по очуваном делу, цециљка је била израђена у ажур техници, слично као на браничевском крчагу из јаме XXXIV. Посуде с белом енгобом произвођене су од средине VIII до XI века, вероватно у Рамли (Brink, Kapitaikin and Rapuano 2018: 104–107, fig. 23/25–27, Pl. 24/7). Иако је највећи део керамичких предмета из Азора датован у касновизантијски (V – средина VII века), омајадски (средина VII – средина VIII века) и абасидски период (средина VIII – X век), аутори не искључују могућност да постоје други налази који указују на фатимидско доба (Brink, Kapitaikin and Rapuano 2018: 97).

Блискост са крчагом из јаме XXXIV показују примерци из Рамле, са конусним вратом и цециљком у његовом корену; иако су цециљке оштећене, сачувани делови појединих указују на ажур технику у комбинацији кружних и троугластих отвора, идентично као на браничевском примерку. Аутор их датује у време од касног VIII века и током читавог абасидског периода (Cутгун-Silverman 2010: 107, 108, Pl. 9.1; 5, 6, 8; Pl. 9.2:17). Такође из Рамле, у групи посуда с црвеном енгобом, fine фактуре и танких зидова, издвајају се крчази цециљке с једном дршком, сферичним телом и високим конусним вратом; у корену врата се налази цециљка изведена у ажур техници, у комбинацији кругова и уских оштрих троуглова, слично крчагу из јаме XXXIV, изузимајући обраду спољне површине са златастим премазом на браничевском примерку. Датују се у IX и X век (Arnon 2007: 53, fig. 6: 4, 5, 6). Трећа група крчага из Рамле, од светложуте, жутосиве до светлосиве или зеленкастосиве глине, fine фактуре, садржи и крчаге са цециљком, од којих поједини имају висок конич-

¹⁹ У другој половини XII века, то посуђе показује осиромашење стила у виду некавалитетније израде, са маштовитијом декорацијом изведеном на брзину.

ни врат, једну дршку и цециљку у ажур техници, формирану од кружних и уских троугластих отвора. Аутор их, на основу других керамичких облика, датира је у време од VIII до X века (Arnon 2007: 49, 52, fig. 8: 7, 9, 10, 12).

Са сиријско-француских истраживања цитаделе у Дамаску, обављених од 2000. до 2004, потичу крчази са цециљкама у корену врата, које имају једноставне елипсасте или троугласте отворе комбиноване са кратким линијама. Широко сферично тело, коничан, при врху незнатно сужен врат, две дршке, прстенасто дно и спољашња површина премазана црвеном енгобом показују одређену сличност са одликама крчага из јаме XXXIV. На основу ширег контекста, датовани су од краја XI до почетка XIII века (McPhillips 2012: 451, 452, fig. 1/3, 4).

Посуде са цециљком су откривене и у Јафи (*Yafa, Yafo*), а потичу из раног исламског периода, од VIII до X века. Ради се о крчазима са цециљком израђеном на витлу или у калупу, са или без утиснутог украса, уз претпоставку аутора да су поједини израђени у Рамли (Burke 2010: fig. 7).

Керамички материјал из неколико целина у Истабл'Антару (*Istabl'Antar*), из јужног Фустата, међу којима је депонија пећи за израду посуда, садржи крчаге цециљке од гранулиране глине, специфичног профила и израженог конкавног дна, веома високог врата у облику левка; решења цециљки су блиска цециљкама украшеним рупицама распоређеним у облику крста, какве се срећу у испуни бунара GT у Фустату, из VIII и IX века, и представљају уводне форме у сложеније примерке из фатимидске ере. Генерално посматрано, крчази цециљке из Фустата се јављају у две основне форме, а датирају се у прву половину X века (Gayraud, Treglia and Vallauri 2009: 171, 180, 181, 185, 189, figs. 3/11; 8/1-3, 13; 6.8).²⁰

Међу типовима бокала и крчага из Истабл'Антара налазе се и крчази крушколиког тела и уског врата, са цециљком у корену врата, која је формирана од неправилних кружних отвора. Спољна површина посуда је често прекривена белом или благо ружичастом енгобом и може бити украшена линијама, круговима или спиралама обојеним у црно или црвено. Они преовлађују у периоду Омајада (Vogt 1997: 251, Pl. 6.2).²¹

У Јерихону је нађен горњи део крчага с једном дршком и остацима цециљке на прелазу врата у раме. Његова спољна површина је украшена траком урезаних косих и спиралних линија. Аутор га упоређује с примерцима из Еин-Гедија (*En Gedi, Ein Gedi*), где су повезани с набатејским посудама јајастог ребрастог тела, назубљеног обода, уског врата, са две дршке и цециљком, али без јасне хронолошке атрибуције (Голофаст 2016: 459, 464, fig. 115/2).

Цециљка из јаме XXXIV је, по облику врата, позицији и декорацији, блиска цециљки из Кусеир ал-Кадима (*Quseir Al-Qadim*), која одговара типу К по

20 Прва је с високим левкастим вратом и сферичним телом, равним дном и дршком која полази испод обода и спаја се с раменом посуде; цециљка је изведена у ажур техници, са сложенијом декорацијом, и налази се на споју врата и тела. Други тип, познат само на основу сачуваног врата посуде, има висок конкавни филтер аплициран неколико центиметара испод конусне ивице и формира неку врсту горње чаше, која истиче декоративно обрађен филтер. Тој групи се прикључују и крчази цециљке са сферичним телом које је украшено пластичном траком, високим вратом и конкавном цециљком између тела и врата, cf Gayraud, Treglia and Vallauri 2009: 185, fig. 8/6-8; fig. 3/11.

21 У раду је грешком наведена Pl. 5.2.

Џ. Скенлону (G. Scanlon) и везује се за период Фатимида. Разлика постоји у неким немарно изведеним отворима на цециљки из Кусеир ал-Кадима. Аутори примећују да постоје типолошка преклапања појединих цециљки из периода Фатимида и Ајубида, и да њихова типологија, на основу које је изведена хронологија, није најјаснија (Whitcomb and Johnson 1979: 105, Pl. 46/d). Из Фустата су познати крчази из VIII века, са цециљкама постављеним у корену врата, са једноставним отворима или у ажур техници (Scanlon 1974: 68, Pl. XVI/ 4, 9, јама Q).

Крчаг с једном дршком, високим конусним вратом и цециљком на прелазу врата у тело, из јаме К у Фустату, упоредив је с браничевским крчагом из јаме XXXIV. Јама К, из XI века, представља доказ спајања остатака керамичких посуда из IX века са керамичким материјалом из фатимидског Фустата (Scanlon 1974: 68, Pl. XVI/3).

Приликом истраживања темеља Хаториног храма у Дендери (Египат) (арапски: *قَرْيَةَ دنداره* *Dandarah*; старогрчки: *Τέντυρις*), прикупљен је керамички материјал у коме најинтересантнију групу представљају крчази са цециљкама са геометријским украсом, који су веома чести у фатимидском периоду (Zignani et al. 1998: 485, fig. 21/ 4).

Изузимајући обраду спољне површине, делимичну сличност с браничевским примерком показује бокал откривен приликом заштитних истраживања у хришћанској четврти Јерусалима 2008. године. Бокал има висок конусни врат, цециљку на дну врата и дршку с ослонцем за палац, а његова спољашњост је премазана енгобом. Цециљка је у ажур техници, с једноставним троугаоним отворима. Бокал је сврстан у групу посуда из фатимидског периода и датован у X и XI век (Barbé 2018: 136, 137, fig. 8. 13).

У досадашњој литератури о крчазима/бокалима са цециљкама истакнуто је да постоје одређене нелогичности у датовању појединих примерака јер су хронологије базиране на декоративним шемама, што је евидентно у хронологијама Пјера Олмера (Pierre Olmer) и Џорџа Т. Скенлона. Поменути аутори истичу да се једноставношћу одликују најраније, префатимидске цециљке, и то на основу историјско-уметничког аксиома да су најједноставнији облици најстарији, који је довео до својеврсног аутоматизма приликом датовања. Међутим, нема доказа да такви облици нису били произведени у доба Фатимида или Ајубида, или да припадају последњим тренуцима израђивања цециљки у ери мамелука (Casalini 2016: 27; Whitcomb and Johnson 1979: 105).

ЗАКЉУЧАК

Током истраживања средњовековног Браничева, на локалитетима Мали град – Тодића црква и Рудине, из групе неглазираних и посуда са златастим/сребрним премазом, у морфолошком и технолошком смислу су као посебан тип издвојене керамичке цециљке у форми бокала или крчага (Т. I/1–7, сл. 4–9).

Један крчаг/бокал је откривен на локалитету Рудине (Поповић и Иванишевић 1988: 158, сл. 20/2; Бикић 1990: 66), док је шест примерака пронађено током нових истраживања локалитета Мали град – Тодића црква, у периоду од 2007. до 2022. године (Spasić-Ђурић 2016: 109–115). Као посебан тип, ова керамичка

форма је идентификована знатно раније, приликом анализе посуда са златним и сребрним премазом са Београдске тврђаве (Бикић 1990: 65, 66, Т. I, сл. 6, нап. 23).

Археолошке целине, стратиграфски подаци и налази новца пружају мање или више поуздане хронолошке оквири за крчаге/бокале из Браничева. Њихова појава може да се прати од последње четвртине XI до почетка XIII века. Хронолошке вредности се поклапају с временом Фатимида (973–1171) у исламским регионима и продукцијом керамичарских радионица из тог периода, док се квантитативно и квалитативно опадање производње и популарности ове форме бележи у периоду Ајубида (1171–1246).

Керамичке посуде из Браничева, важног византијског војног и административног центра на Дунаву, рефлектују најзначајније војно-политичке и економске фазе браничевске историје, након поновног успостављања византијске границе на Дунаву. У том смислу, бокали/крчази са цедиљкама додатно оснажују постојеће студије (Викић 2015: 126–129).

Старијој развојној фази Браничева припадају крчаг са цедиљком из јаме XXXIV (кат. 2; Т. I/2, сл. 2, 4) и фрагмент цедиљке из јаме XLIV (кат. 6; Т. I/6). Ради се о последњој четвртини XI и првој половини XII века, које су обележене политичким и економским снажењем након консолидације власти и проглашења за епископију 1019. године. То историјско раздобље је документовано анонимним фолисом кованим у време Алексија I (1081–1118), новцем краља Беле II (1131–1141), Ладислава I (1077–1095) и краља Стефана II (1116–1131).

Млађој историјској фази, коју карактеришу динамичан економски развој и грађевинске активности Јована II и Манојла I, припадају бокали/крчази из објекта 4 (кат. 1, 4, 5; Т. I/1, 4, 5, сл. 4, 7, 8), откривени на подници заједно с другим импортованим посудама украшеним техникама зграфита, *champlève*, мраморизовања и посудама са златастом и сребрном енгобом и црвено сликаним мотивима. У истој просторији су нађена два гвоздена шлема, новац и многи употребни предмети. На основу новца Јована II и Манојла I, изградња објекта 4 је опредељена у крај треће деценије XII века, а његово рушење у пожару уследило је убрзо након смрти Манојла I Комнина, вероватно током напада Мађара 1182. или 1183. године.²² Због квалитативних и квантитативних вредности инвентара, објекат 4 је својеврсни репрезент те најпросперитетније браничевске развојне фазе.

Последњим деценијама XII и почетку XIII века припада део крчага/бокала са остацима цедиљке, из млађих слојева објекта 4 (кат. 3; Т. I/3, сл. 6), као и фрагмент бокала/крчага са цедиљком са локалитета Рудине (кат. 7; Т. I/7, сл. 9). То је време политичког и економског слабљења Браничева и замирања насеља, што је потврђено истраживањима Рудина (Поповић и Иванишевић 1988: 135, 138, 148, 150, сл. 20/2). Та историјска фаза је документована фризашким новцем кованим у раздобљу од 1170. до 1200, касним емисијама краља Беле од 1172. до 1196, као и бугарским имитацијама кованим од 1195. до 1215. године.

Иако је у објекту 4 и другим археолошким целинама идентификован импорт стоног посуђа из исламских региона (Spasić-Đurić 2016: 115; Spasić-Đurić and

22 В. напомену 8.

Jovanović 2018: 151–173) и мада постоји одређена типолошка, а мањим делом и хронолошка сличност с примерцима из исламских области (Египат, Сирија, Израел, Палестина, Јордан), технолошки аспекти намећу опрезност приликом одређивања радионичког порекла браничевских крчага/бокала са цедиљком. Њихове технолошке карактеристике указују на византијске историјске контексте и везе са Бугарском, Румунијом, а можда и Грчком, из које потиче група технолошки једноставнијих посуда. Стога се проблем радионичког порекла мора решавати у светлу анализа ове специфичне групе посуда, која карактерише један ограничен географски простор (Поповић 1987: 28; Бикић 2015: 130).

У Србији су посуде са сребрним/златастим премазом (група 2 и 3) датоване у време од краја XI до почетка XIII века, уз хронолошко нијансирање појединих технолошких група, посебно на примерима из Раса (Поповић 1987: 28, 29; Бикић 2015: 130). М. Поповић је закључио да ова керамичка група није заступљена на црноморској обали, а центар њихове производње претпостављен је у јужној Бугарској или у области Солуна (Поповић 1987: 29).

Посуде са златастим премазом су откривене на више локалитета у Бугарској. У Пловдиву су нађене у јамама које се датују од средине XII до почетка XIII века (Божинова и Станев 2018: 170, обр. 7/4; 177, обр. 10/7; 178, обр. 11/3). У Бугарској, Румунији и Македонији се посуде са златастом енгобом, у неколико типова, јављају током XI и XII века, а као производни центри наводе се Перник, Варна и Несебар (Борисов 2002: 149–153; Бикић 2015: 130).

У новије време изнете су и друге претпоставке о пореклу ове групе посуда, као и нешто измењена типолошка и технолошка подела. Као доња хронолошка граница наводи се крај X и почетак XI века. Посуде са златном и црвеном енгобом јављају се истовремено и у употреби су биле до првих деценија XIII века (Колева 2018: 154–168).²³ Запажања о златно и црвено енгобираној керамици у средњовековном насељу код села Златна ливада допуњују идеје о карактеристикама и хронологији ових керамичких група, омогућавајући да се размотри питање њиховог порекла.²⁴ Приликом првих открића посуда са златастим/сребрним премазом у Србији наглашено је да оне представљају луксузну робу намењену мањем броју корисника, уз претпоставку да су прављене у малим серијама, можда као посебна поруџбина (Бикић 1990: 63).

Крчази/бокали са цедиљком из Браничева, од којих је један са црвеном, а пет са златастом/сребрнастом енгобом, показују да се ова керамичка форма на браничевским трпезама појавила у последњој четвртини XI века и да је трајала до краја XII или првих деценија XIII века. Њена употреба мора да се посматра у светлу политичких процеса који почињу проглашењем Браничева за епископију (1019) и динамичног економског развоја, који је документован археолошким материјалом из друге половине XI века, из времена Алексија I

23 Датовање у XI и XII век усмерава истраживаче да траже византијско порекло и ширење из јужних делова Балканског полуострва. Поједини аутори сматрају да је појава керамике са златастом и црвеном енгобом последица насељавања странаг, можда јерменског становништва у околину Пловдива крајем X века. У анализама појединих посуда са црвеном енгобом истакнуте су сличности са примерцима из Нишапура, Пергама и Сирије.

24 Извесне сличности са материјалом из западног дела Мале Азије упућују на могуће порекло са тог подручја, што ће бити предмет даљих истраживања, cf Колева 2018: 154–163.

Комнина (1081–1118). Најразвијенија фаза се везује за време Јована II и Манојла I Комнина, чија смрт (1180) означава крај те просперитетне фазе, посвечен паљењем и рушењем Браничева.

Промене које је донело Византијско царство одражавале су се и на керамичко посуђе непосредно повезано с прехранбеним производима и специјалитетима доступним вишим социјалним слојевима.²⁵ Коначно, могло би да се претпостави да је прилагођавање укуса нових корисника увођењем морфолошких и технолошких иновација, ново посуђе рефлектовало неке од економских и друштвених промена, у складу с јачањем браничевске војно-административне елите, потврђене у историјским изворима, али и луксузним импортом (Spasić-Đurić 2016: 115).

Чињеница да три крчага/бокала са цециљкама потичу из објекта 4 је својеврсни показатељ нових гастрономских навика припадника војно-административног слоја, посебно у том објекту, који је протумачен као царски ратни логор Јована II и Манојла I Комнина током војних сукоба и обнове браничевског утврђења (Спасић-Ђурић 2017: 361).²⁶ У том контексту се мора посматрати и откриће сушених плодова монголске (степске) вишње (*Prunus fruticosa*) у објекту 4, чија је директна веза са функцијом бокала/крчага са цециљком сасвим могућа.

Током своје историје и еволуције, од периода Омајада, преко Абасида и Фатимида, све до Ајубида и Мамелучког султаната, крчази/бокали са цециљкама су претрпели морфолошке и технолошке трансформације, посебно цециљка као типолошко обележје, рефлектујући економске и друштвене промене у регионима где су били коришћени. У том смислу, бокали/крчази са цециљкама из Браничева, из византијског контекста, илуструју нову фазу у развоју ове групе посуда и представљају спој традиционалних форми и иновативних технолошких процеса, као што су златаста/сребрнаста енгоба и црвено сликана декорација на спољној површини посуда.

На садашњем нивоу истражености морамо истаћи да постоје многа нерешена питања која се односе на радионичко порекло, хронологију и типологију ове керамичке групе, специфичне по премазу златастом/сребрастом енгобом и црвено сликаном украсу. Нова археолошка истраживања Браничева указују на то да су крчази/бокали са цециљком имали значајно место на трпези његових становника.

25 У више отпадних јама, међу којима је и јама XXXIV, нађене су кости риба из породице јесетри.

26 У том смислу су интересантна открића многих крчага са цециљкама приликом истраживања Великог двора у Горњем граду Хасанкеифа (*Hasankeyf*), што указује на то да су произведени за потребе и по укусу више класе, cf Findik 2013: 211, 216, 217.

КАТАЛОГ

1. Бокал/крчаг, село Костолац, локалитет Мали град, објекат 4 (Т. I/1, сл. 2, 4)

D обода:	6,3 cm; d дна: 6,3 cm; H: 11,8 cm
D цеდიљке:	5 cm; D отвора цедиљке: 3–5 mm; дебљина цедиљке: 5 mm
Теренски инвентар:	C-112/2008
Датовање:	XII век

Бокал је сферичног тела, ширег обода са заобљеном ивицом, истог пречника као и дно, вертикалног ниског врата, са дршком елиптичног пресека и кратким, благо повијеним изливником левкасте форме, који је на крају равно засечен. Квалитетне је израде, добро печен, fine фактуре и углачане спољне површине, која је премазана црвенобраон енгобом; у појединим деловима је тамније боје услед горења. Спољна површина обода је украшена сликаним танким косим линијама у четири поља, одвојена са четири вертикална жлеба, и урезаним кружићем у доњем делу. На рамену су полумесечасте мотиви у виду двоструке врпце, изведени убодима алатком; испод њих су две плитко урезане хоризонталне линије. На споју врата и тела је танка пластична линија неуједначене профилације. Цедиљка се налази плитко, око 2 cm испод обода, у корену врата. Обод је неправилан, неуједначене дебљине, што је уочљиво и на спољном делу врата.

Цедиљка је формирана од 14 кружних, радијално распоређених отвора тако што је око централног груписано пет, а осам мањих уз ивицу врата. Приметна су два пречника отвора (5 и 3 mm), али без правилности. Око појединих отвора се уочавају „дренови” – ситне „крагнице” од глине које нису очишћене након бушења алатком, пре сушења и печења. Бокал је танких зидова, израђен од пречишћене глине тамне црвенобраон боје печења, добро углачаних површина. Рађен је на витлу, осим изливника. Горео је.

2. Крчаг, село Костолац, локалитет Мали град, јама XXXIV (Т. I/2, сл. 3, 5)

D обода:	10,4 cm; d дна: 8,8 cm; H 24,5 cm
D цедиљке:	5,5 cm; D отвора цедиљке: 2–5 mm; дебљина цедиљке: 3 mm
Теренски инвентар:	C-918/2020
Датовање:	последња четвртина XI – прва половина XII века

Крчаг је амфороидне форме, израђен од глине fine гранулације, окернаранцасто печен и превучен ружичастом енгобом са златастим премазом. Високи врат је коничне форме, с равним ободом. Врат и горњи део тела осликани су мотивом гирланди и листоликим украсом у црвеној боји. На средини врата, на прелазу врата у тело и у горњем делу тела налазе се по две плитке

канелуре. Дршке су тракасте, са удубљењем за стављање прста у горњем делу. Прелаз ка равном дну је наглашен.

Цедиљка је постављена у корену врата и незнатно је конвексна у централном делу, декорисана у ажур техници. Спољни прстен садржи само троугаоне отворе, док два унутрашња, осим троугаоних отвора, имају неправилна и елипсаста оштећења, за која не може поуздано да се утврди да ли су била оштрог троугаоног или кружног облика. У централном делу су сачувана три кружна отвора.

3. Део цедиљке, село Костолац, локалитет Мали град, слој, Т. I/3, сл. 6)

D цедиљке: приближно 4–4,5 cm
Датовање: последње деценије XII и прва четвртина XIII века

Део рамена и врата крчага/бокала са очуваним ивичним делом цедиљке. Посуда је сферичног трбуха. Израђена је од пречишћене глине, с једва видљивим траговима кварца, црвенкастоокер печена. Има светлоружичасту енгобу са златастим премазом и осликана је црвеном бојом (мотив кругова, спирала?). Цедиљка се налази у корену врата. Очувана је њена спољна ивица са ситним отворима непосредно крај зида и клинастим плитким удубљењима насталим повлачењем инструмента. Златни премаз је местимично очуван.

4. Део крчага/бокала са цедиљком, село Костолац, локалитет Мали град, објекат 4 (Т. I/4, сл. 7)

D обода: приближно 10–12 cm; дебљина решетке: 5 mm
Датовање: XII век

Део крчага/бокала са коничним телом и ширим вратом. У корену врата видљиви су остаци цедиљке. Крчаг/бокал је израђен од пречишћене глине са додатком кварца. Спољна површина посуде је премазана светлоокер енгобом са златастим премазом и црвено осликаним мотивима спирала.

5. Део посуде са цедиљком, село Костолац, локалитет Мали град, објекат 4 (Т. I/5, сл. 8)

D цедиљке: приближно 4 cm; дебљина цедиљке: 5 mm
Датовање: XII век

Део крчага са сферичним телом и левкастим вратом. У корену врата се уочавају плитки жлебови настали углављивањем цедиљке. Крчаг је израђен од пречишћене глине са ситним гранулама кварца. Његова спољна површина је премазана светлоокер енгобом и сребрним премазом.

6. Део цедиљке, село Костолац, локалитет Мали град, јама XLIV (Т. I/7)

D цедиљке: приближно 9 cm; D отвора цедиљке: 3 mm; дебљина цедиљке: 5 mm
Датовање: последња четвртина XI и прва половина XII века

Фрагмент цеდიљке с два очувана кружна отвора и делом спољног прстена са издуженим троугаоним отворима, од којих поједини нису пробијени до краја, што је видно на наличју. Израђена је од пречишћене земље, окер печена и није обрађена.

7. Део крчага са цедиљком, село Костолац, локалитет Рудине, укоп IV (Т. I/7, сл. 9)

Д обода:	приближно 6 cm; дебљина цедиљке око 0,6 cm
Теренски инвентар:	А 548
Датовање:	последње деценије XII – прве деценије XIII века
Литература:	Поповић и Иванишевић 1988: 148, 150, сл. 20/2; Бикић 1990: 65, 66.

Крчаг са цедиљком и изливником (или дршком), делом овалног трбуха и ширег врата, с траговима цедиљке у корену. На рамену се налазе три плиће канелуре. Израђен је од глине са ситним гранулама кварца и наранџастоцрвено је печен. Премазан је ружичастом енгобом са златастим премазом и осликан мотивима спирала у црвеној боји.

ЛИТЕРАТУРА / REFERENCES

Arnon, Y. D. 2007

Excavation in Marcus Street, Ramla: Pottery, Oil Lamps and Carved Stone Vessels, *Contract Archaeology Reports 2*: 38–99.

Barbé, H. 2018

Remains From the Late Roman to the Mamluk Periods on Djabsha Street, Old City, Jerusalem: An Early Islamic-Period Fuller's Workshop?, *Atiqot 90*: 127–146.

Bahgat, A. B. and Massoul, F. 1930

La Céramique Musulmane de l'Égypte, Publications du Musée Arabe du Caire, Le Caire: Imprimerie de l'Institut Français d'Archéologie Orientale.

Бикић, В. 1990

Византијска грнчарија са златним и сребрним премазом са Београдске тврђаве, *Годишњак рада Београда 37*: 63–68.

Bikić, V. 2015

Context, Character and Typology of Pottery from the Eleventh and Twelfth Century Danube Fortresses: Case Studies from Morava and Braničevo, in: *Actas do X Congresso Internacional a cerâmica medieval no Mediterrâneo, Silves & Mértola, 22-27 october 2012*, M. José Gonçalves and S. Gómez-Martínez, eds., Silves: Câmara Municipal de Silves & Campo Arqueológico de Mértola, 125–132.

Bikić, V. 2016

Trade in the Central Balkans (11th - 13th Century): Between Necessity and Luxury, in: *Byzantine Heritage and Serbian Art I-III, Processes of Byzantinisation and Serbian Archaeology*, V. Bikić, ed., Belgrade: The Serbian National Committee of Byzantine Studies, P.E. Službeni glasnik, Institute for Byzantine Studies and Serbian Academy of Sciences and Arts, 125–133.

Божинова, Е. и Станев, К. 2018

Средновековни структури и материали от Пловдив, „бул. Цар Борис III Обединител“, № 65, *Приноси към българската археология 8*: 165–182.

Борисов, Б. 2002

Керамика и керамично производство през XI-XII век от територията на днешна Югоизточна България, „Марица-Изток“, Археологически проучвания, Том 6, Раднево: Археологически музей „Марица-Изток“.

Brink, E. C. M. van den, Kapitaikin, L. and Rapuano, Y. 2018

Late Byzantine and Early Islamic Bathhouse Remains and Vestiges of Earlier Periods at Azor, *Atiqot 93*: 73–124.

Vogt, C. 1997

Les céramiques Ommeyyades et Abbassides d'Istabl' Antar-Fostat: traditions Méditerranéennes et influences orientales, in: *La céramique médiévale en Méditerranée. Actes du 6e congrès de l'AIUECM2, Aix-en-Provence (13-18 novembre 1995)*, G. Démians D'Archimbaud, ed., Aix-en-Provence: Association Internationale Pour L'étude Des Céramiques Médiévales En Méditerranée, 243–260.

Gayraud, R. P., Treglia, J. C. and Vallauri, L. 2009

Assemblages de céramiques égyptiennes et témoins de production, datés par les fouilles d'Istabl Antar, Fustat (IXe–Xe siècles), in: *Actas del VIII Congreso Internacional de Cerámica Medieval en el Mediterráneo: Ciudad Real – Almagro, del 27 de febrero al 3 de marzo de 2006*, Tomos I, M. Á. H. Herrera et al., eds. Ciudad Real: Asociación Española de Arqueología Medieval, 1–192.

Голофаст, Л. А. 2016

Керамика и стекло Иоасафовского участка: аналитические каталоги, у: Л.А. Беляев, *Византийский Иерихон, Раскопки сѣусѣя сѣолейѣе*, ур. Н. А. Макаров, Москва, Индрик: Институт археологии российской академии наук, 359–492.

Demirsar, A., Kaya, Ş. and Şimşek Franci, G. 2020

2018-2019 Kazı Sezonlarında İznik Çini Fırınları Kazısında Ele Geçen Baskı Dekorlu Seramiklerin ve Seçili Örnekler Üzerinden pXRF Cihazı ile Yapılan Analiz Sonuçlarının Değerlendirilmesi, *Sanat Tarihi Yıllığı = Journal of Art History* 29: 1–19.

Dursun, N. 2015

Konya Karatay (Cini Eserler) Müzesi'ndeki Kazıma ve Sgraffito Seramikler Sgraffito Ceramics in Konya Karatay (Tile Arts Works) Museum, in: *Mimar Sinan Güzel Sanatlar Üniversitesi Yayın No: 869, 2, Uluslararası Aurasza Türk Sanatları Kongresi, 2-5 november Aralık 2015*, J. Özlem Oktay Çerezci, ed., Halenur Katipoğlu, Topkapı, İstanbul: MSGSÜ Türk Sanatı Tarihi Uygulama ve Araştırma Merkezi and The Research and Application Center of Turkish Art History, 201–214.

Ерцеговић-Павловић, С. и Минић, Д. 1984

Брза Паланка-сектори II-III. Извештај о археолошком истраживању у 1980. години (средњи век), у: *Ђергајске свеске II*, ур. В. Кондић, Београд: Археолошки институт Београд, Народни музеј у Београду и Одељење за археологију Филозофског факултета у Београду, 167–170.

Zignani, P. et al. 1998

Deux sondages sur les fondations du temple d'Hathor à Dendera. [Annexe. - Une monnaie mamelouke découverte à Dendera], *Bulletin de l'Institut Français d'Archéologie Orientale* 98 (Bifao): 463–469.

Иванов, Р. 2021

Средновековни „стомни с цедки“ от Близкия изток, открити в Пловдив (VIII – XII в.), у: Р. Иванов и Р. Иванов, *Средновековна ислямска керамика от България IX-XIII век*, Пловдив: Университетско издателство „Паисий Хилендарски“, 31–44.

Kletter, R. 2005

Early Islamic Remains at Opher Park, Ramla, *Atiqot* 49: 57–99.

Колева, Р. 2018

Керамика със златиста и с червена ангоба от средновековното селище при с. Златна ливада, община Чирпан, *Приноси към българската археология* 8, В *йамей на Ирина Щерева*: 153–164.

McPhillips, S. 2012

Continuity and innovation in Syrian artisanal traditions of the 9th to 13th centuries, Ceramic evidence from the Syrian-French Citadel of Damascus excavations, *Bulletin d'études orientales* 61: 447–473.

Özdemir, B. Ş. 2009

Patara Roma Dönemi Günlük Kullanım Seramikleri, Yüksek Lisans Tezi, Akdeniz Üniversitesi Sosyal Bilimler Enstitüsü - Arkeoloji Anabilim Dalı, Antalya.

Önal, N. O. and Önal, B. P. 2015

Avanos Çömlekçiliğinde Ajur Tekniği, *Erciyes Sanat* S. 4: 23–26.

Polat, T. 2021

Fatımi Dönemi Fustat Testi Süzgeçleri, *Bitig Edebiyat Fakültesi Dergisi* 1 (2): 393–414.

Поповић, М. 1987

Увозна трпезна керамика у Расу, *Новојазарски зборник* 11: 21–35.

Поповић, М. и Иванишевић, В. 1988

Град Браничево у средњем веку, *Сџаринар* (н.с.) 39: 125–179.

Smuk, A. 2021

Archaeobotanical remains from the medieval town of Braničevo (Serbia), *Гласник Српској археолошкој друштва* 37: 79–99.

Spasić-Ђurić, D. 2016

A Note on New Archaeological Explorations in Byzantine Braničevo, in: *Byzantine Heritage and Serbian Art I-III, Processes of Byzantinisation and Serbian Archaeology*, V. Bikić, ed., Belgrade: The Serbian National Committee of Byzantine Studies, P.E. Službeni glasnik, Institute for Byzantine Studies and Serbian Academy of Sciences and Arts, 109–115.

Спасић-Ђурић, Д. 2017

Шлемови из Браничева: прилог проучавању византијске војне опреме, *Зборник Народној музеја* (Београд) 23-1: 345–367.

Spasić-Đurić, D. and Stamenković, S. 2018

12th Century Glass Vessel Set from Branicevo, *Сџаринар* (н.с) 68: 151–173.

Станев, К. и Божинова, Е. 2019

Средновековни структури и материали от град Пловдив, улица „Княз Церетелев” No 2, у: *Пловдивски исторически форум*, 2019/2, ур. Г. Митрев, Пловдив: Катедра „История и археология“ при Философско-историческия факултет на Пловдивския университет „Паисий Хилендарски“, 18–68.

Stillwell MacKay, T. 1967

More Byzantine and Frankish Pottery from Corinth, *Hesperia* 36 /3: 249–319.

Findık, N. Ö. 2013

Sırsız Seramiklerden Bir Grup: Süzgeçli Testiler/Süzgeçler, *Güzel Sanatlar Enstitüsü Dergisi*, S. 30: 209–223.

Holclajtner-Antunović, I. et al. 2012

Micro-Raman and infrared analysis of medieval pottery finds from Braničevo, Serbia, *Journal of Raman Spectroscopy* 43: 1101–1110.

Casalini, E. 2016

La collezione di filtri ceramici islamici del museo di Faenza, Faenza, *Bollettino del Museo Internazionale della Ceramica in Faenza*, N. 2: 22–36.

Cytryn-Silverman, K. 2010

The Ceramic Evidence, in: *Ramla. Final Report on the Excavations North of the White Mosque*, O. Gutfeld, ed., Qedem 51, Monographs of the Institute of Archaeology, Jerusalem: The Hebrew University of Jerusalem, 97–213.

Wodzińska, A. 2010

A Manual of Egyptian Pottery, Volume 4: *Ptolemaic period-Modern*, AERA Field Manuel Series 1, W. Wetterstorm and A. Witsell, eds., Hollis (New Hampshire): Ancient Egypt Research Associates.

Whitcomb, S. D. and Johnson, H. J. 1979

Quseir Al- Qadim 1978, Preliminary Report, Cairo: American Research Center in Egypt.

ИНТЕРНЕТ ИЗВОРИ / INTERNET SOURCES

Burke, K. 2010

Recent Research on Early Islamic and Crusader Ceramics from Jaffa, *Archeologie/Archaeology* /// [<https://maxvanberchem.org/en/scientific-activities/projects/archeology/11-archeologie/34-recent-research-on-early-islamic/>] [приступљено: 22. 2. 2023]

Ellabban, A. E. 2022

A Descriptive and Analytical study for Fāṭimid jug filters collection in Ismailia Museum (Unpublished): *Journal of Association of Arab Universities for Tourism and Hospitality*, (JAAUTH), Vol. 22, No. 4: 1–10, <https://jaauth.journals.ekb.eg/> [приступљено: 1. 4. 2023]

Scanlon, G. T. 1974

The Pits of Fuṣṭāṭ: Problems of Chronology, *The Journal of Egyptian Archaeology* 60 (1): 60–78. <https://doi.org/10.1177/030751337406000106> [приступљено: 30. 3. 2023]

CERAMIC STRAINERS FROM BRANIČEVO

SUMMARY

From the research of medieval Braničevo, a separate type of vessels – namely, ceramic strainers in the form of pitchers or jugs (P. I/1–7, figs. 4–9) – can be singled out from the group of unglazed vessels and vessels with a golden/silver coating, in terms of both morphology and technology.

One jug/pitcher comes from the site of Rudine, while other six jugs/pitchers were discovered at the site of Mali Grad – Todića Crkva during new research activities conducted in Braničevo.

Archaeological units, stratigraphic data and coins provide a more or less reliable chronological timeframe for these jugs/pitchers from Braničevo; their occurrences can be traced from the last quarter of the 11th up to the beginning of the 13th century. These chronological values match the time of Fatimids (973–1171) and the production of ceramic workshops from this period.

A jug with strainer from Pit XXXIV (cat. 2; Pl. I/2, figs. 3, 5) and a fragment of a strainer from Pit XLIV (cat. 6; P. I/6) belong to the older development phase of Braničevo. It is a period of the second half of the 11th up to the middle of the 12th century, prior to the large building activities of John I and John II and Manuel I, dated by an anonymous follis of Alexios I (1081–1118), coins of King Bela II (1131–1141), Ladislaus I (1077–1095), as well as King Stephen II (1116–1131).

A pitcher with a strainer (cat. 1; Pl. I/1, figs. 2, 4), as well as partially preserved fragments of two more jugs/pitchers (cat. 4 and 5; Pl. I/4, 5, figs. 7, 8) belong to the most prosperous phase and period of important building activities of John II and Manuel I Komnenos, and they were discovered on the floor of Object 4, at the site of Mali Grad – Todića Crkva, along with numerous imported vessels, two iron helmets, numerous other everyday use items and coins of John II and Manuel II Komnenos; the construction of Object 4 was determined into the end of the third decade of the 12th century, while its destruction in a fire occurred after the death of Manuel I Komnenos, most probably during conflicts with Hungarians, in 1182 and 1183, which also represents a narrower chronological frame for the pitchers/jugs with strainers from this Object.

Two fragments of different jugs/pitchers with remains of a strainer (cat. 3 and 7; Pl. I/3,7, figs. 6, 9) were dated into the last decades of the 12th and the beginning of the 13th century. This historical phase was documented by means of *frisatici*, minted in the period 1170–1200, later issues by King Bela from 1172 to 1196, as well as Bulgarian imitations, minted from 1195 to 1215.

Even though there is a certain typological, and to a lesser extent a chronological similarity between strainers from Braničevo and jugs/pitchers from Islamic regions (Egypt, Syria, Israel, Palestine, Jordan), their technological aspects demand caution during the establishment of workshop origins for the examples from Braničevo. Technological traits and the use of slip (*engobe*) with golden/silver coating and red painted decorations indicate links with Bulgaria, Romania and technologically simpler vessels from Greece. The origin of vessels from Braničevo has to be determined in the light of analyses of this specific group of vessels, which are typical for a limited geographic area. The properties of the vessels with golden/silver slip, in terms of their quality, indicate luxurious goods, intended for a smaller number of users.

Jugs/pitcher from Braničevo, one of which had red, and five golden/silver slip, indicate that this ceramic form was in use on the tables of Braničevo from the last quarter of the 11th century, up to the first decades of the 13th century, matching the most developed and most prosperous phase of medieval Braničevo.

Jugs/pitcher with strainers have to be examined in the light of political and economic processes which began with the moment Braničevo gained the rank of episcopal see (1019) and the dynamic economic development in the second half of the 11th century, culminating in the times of John II and Manuel I Komnenos.

Economic changes brought on by Byzantium were also reflected in ceramic vessels, and were directly linked to food products and needs of new users. The fact that three jugs/pitchers with strainers come from Object 4 is an indicator of sorts of new gastronomic habits of the members of the military-administrative ranks of Braničevo. In this sense, the discovery of dried fruit of Mongolian (steppe) cherry (*Prunus fruticosa*) is also significant, whose direct link with the function of the pitchers/jugs with strainers cannot be excluded.

Pitchers/jugs with strainers from Braničevo illustrate a new phase in the evolution of this group of vessels, and as such, they represent an amalgam of traditional forms, with the application of new and innovative technological processes, such as slip with golden/silver coating and red painted decorations.