

Деана В. РАТКОВИЋ
Народни музеј Србије

**ПОЛ И АТРИБУЦИЈА АРХЕОЛОШКИХ АРТЕФАКАТА:
ЖЕНА И ИДЕНТИТЕТ
(НА ПРИМЕРУ КОЛЕКЦИЈА ИЗ РИМСКОГ ПЕРИОДА
НАРОДНОГ МУЗЕЈА СРБИЈЕ)**

Апстракт: Класификација археолошког материјала на основу пола суочена је с многим тешкоћама. Релације између идентитета и полне припадности у археологији развиле су један нови правац, тзв. археологију пола, с посебним нагласком на издвајању и проучавању женског пола, као и стереотипа који га прате. Посебне класификације археолошких артефаката и социолошка тумачења живота жена су међу главним темама у археологији свих периода, а нарочито времена римске доминације. Значајно питање је и до које мере је исправно тумачење и одвајање полова у атрибуцији археолошког материјала, а посебно из музејских збирки, које нису део затворених археолошких целина, и то без подршке биолошких и антрополошких анализа.

Кључне речи: археологија пола, жене, феминизам, римски период, археолошки артефакти, изложба

Археологија пола, или пол у археологији, издвојена је као дисциплина или посебна студија о друштвима у прошлости, у оквиру које се проучавају идентитети и културне разлике међу половима. Тај правац се у археологији појавио 80-их година XX века, а током последњих 15 година је све више присутан у различитим истраживањима. Настао је као феминистичка критика упућена традиционалној археологији (Gilchrist 2009: 1). Најкраће, реч је о интерпретацији културе на основу разлике међу половима, као и о социјалној конструкцији пола насупрот биолошким објашњењима (Geller 2009: 65).

Истраживања којима се бави археологија пола базирају се на социолошким тумачењима, као и на улози рода у заједници, на економији, при чему се сви ти

аспекти повезују с материјалном културом из прошлости, од праисторије, преко антике до средњег века, што је најважније за археологију као науку. Насупрот наглашавању социолошких и теоријских приступа, археологија је заснована на научном хронолошком и стилско-типолошком проучавању материјалне културе, без јаснијег издвајања полова у њој. И поред многих недоумица о оправданости ове дисциплине у оквиру археологије, она се све више развија у оквиру научних студија и пројеката.

У археологији пола се истиче да се видљивост жена у појединим културама и њихова презентација посматрају у склопу традиционалних мушких активности (Stig Sorensen 2000). Утврђивање родног идентитета суочено је с низом проблема, пре свега са избором и дефинисањем археолошких налаза као родно одређених.

Такође, студије рода указују и на малу или никакву видљивост жена на традиционалним музејским поставкама, али и на њихово представљање као домаћица и мајки, и то од праисторије па све до данас. Због таквог стереотипа у приказивању жена у музејима, 1984. године је у Лондону основано удружење *Women in History and Museums* (WHAM) у циљу успостављања позитивне слике о женама како би у музејским збиркама биле равноправно заступљене (Stig Sorensen 2000). Такође, идеја о покретању публикације у којој би били обухваћени стереотипи у археологији и у начину презентације полова настала је на 26. годишњем скупу археолога 2020. године (*26th Annual Meeting of the European Association of Archaeologists – EAA*) (Coltofean-Arizancu, Gaydarska and Matić 2021: 6). Издвојена су 24 јединствена стереотипа везана за жене и мушкарце у прошлим временима.

Истраживања су показала да мушкарац носи цео наратив на изложбама, посебно када је реч о римском периоду, када је доминирао у свим областима живота, од породице до јавних служби. У Римском царству, које је било у сталној војној експанзији и које је помоћу административног система владало уређеним провинцијама, потенцирана је улога мушкарца. Сходно томе, највећа пажња приликом детерминисања остатака материјалне културе из тог времена усмерена је на предмете које су користили римски војници (наоружање, лична опрема), али и на оне који се у археологији тумаче са становишта хронолошке и стилско-типолошке анализе и класификовања. На присуство жена могу да укажу неки археолошки предмети, за које се сигурно може рећи да су их користиле жене, пре свега накит, делови украса за косу, козметички прибор и др.

Управо на тим постулатима организована је једна тематска изложба у Народном музеју Србије, чије су ауторке покушале да осветле неке аспекте живота жена и да притом избегну њихово стереотипно представљање у античком римском свету.

Тематска студијска изложба Народног музеја Србије *Femina Balcanica: mater, matrona, augusta, dea* (Жена на Балкану у античком добу) (сл. 1–2) била је инспирисана идејом да се из античких, тј. римских збирки Музеја издвоје предмети који би на најбољи начин представили жену и неке активности у

њеном животу (Поповић, Ратковић и Борић Брешковић 2022).¹ На изложби и у пратећем каталогу је презентованим темама учињен покушај спајања неких тумачења археологије пола и традиционалне археологије. Издвојеним артефактима је могао бити испричан и наглашен социјални и културни идентитет жене, у складу с експонатима који се чувају у збиркама. Реч је о бронзаном, сребрном и златном накиту, скулптурама и портретима жена, фигурама богиња, кухињском посуђу. Тим експонатима су испричане теме као што су мода, дом, породица, кување, али и неки други, мање афирмисани аспекти живота жене, нпр. њене професије.



1



2

Сл. 1–2 Поставка изложбе *Femina Balcanica, mater, matrona, augusta, dea* (Жена на Балкану у античком добу), Народни музеј Србије, 10. мај – 9. октобар 2022. године (фото: В. Илић)

Fig. 1–2 Exhibition *Femina Balcanica, mater, matrona, augusta, dea* (Woman in the Balkans in the Antiquity), National Museum of Serbia, from May 10th to October 9th 2022 (photo: V. Ilić)

1 Изложба у Народном музеју Србије реализована је од 10. маја до 9. октобра 2022. године. Ауторка изложбе била је Деана Ратковић, а сараднице Татјана Цвјетићанин, Вера Крстић, Веселинка Нинковић, Мирјана Глумац и Ивана Поповић.

С обзиром на то да је реч о материјалу који је у Музеј доспео путем откупа и поклона, а не из затворених фунерарних целина са некропола, где би, осим гробних прилога, значајне податке омогућиле антрополошке и ДНК анализе остатака покојника, задатак његовог приписивања женама је био тежи. Фунерарна археологија обухвата и надгробне стеле с епитафима, односно натписима који пружају информације о појединим популационим структурама жена, као што су супруге војника, девојке из имућних породица, чланице породица (сл. 3–4) (Нинковић 2022: 135). Такође, на епитафима налазимо и вредне податке о професијама којима су се жене бавиле. Главни извори за документовање и осликавање живота у једној епохи, за проучавање и интерпретацију су археолошки налази, епиграфски споменици и дела античких писаца и историографа.



Сл. 3 Надгробна стела Аурелије Прокле, кречњак, Сопот (Космај), друга половина II или III век, Народни музеј Србије (фото: Н. Борић)

Fig. 3 Grave *stella* of Aurelia Procla, limestone, Sopot (Kosmaj), second half of the 2nd or the 3rd century, National Museum of Serbia (photo: N. Borić)

У овом раду је издвојено неколико одредница, као што су породица и дом, припремање хране, женски портрет и скулптура, и професионални живот као категорије за разматрање индивидуалности жена у римском периоду, приказаних археолошким артефактима.

Један стереотип приликом представљања римске жене је њен живот у породици, брига о домаћинству и одгајање деце (Ратковић 2022б: 123–134). Међутим, чињеница је да се живот жене у старом Риму одвијао углавном у породици, па се у домену истраживања њеног положаја нашла и римска фамилија као једна од главних тема социјалне историје у античком периоду (Dassen and Späth 2010; Rawson 1986). Као што је већ наведено, са надгробних споменика потичу вредни подаци о породицама римских војника, ветерана и цивила. На њима су често представљене целе породице, нпр. на споменику са Космаја, на



Сл. 4 Надгробна стела Ларсиније Ингенуе, кречњак, Београд (*Singidunum*), III век, Народни музеј Србије (фото: Н. Борић)

Fig. 4 Grave stela of Larsinia Ingenua, limestone, Belgrade (*Singidunum*), 3rd century, National Museum of Serbia (photo: N. Borić)

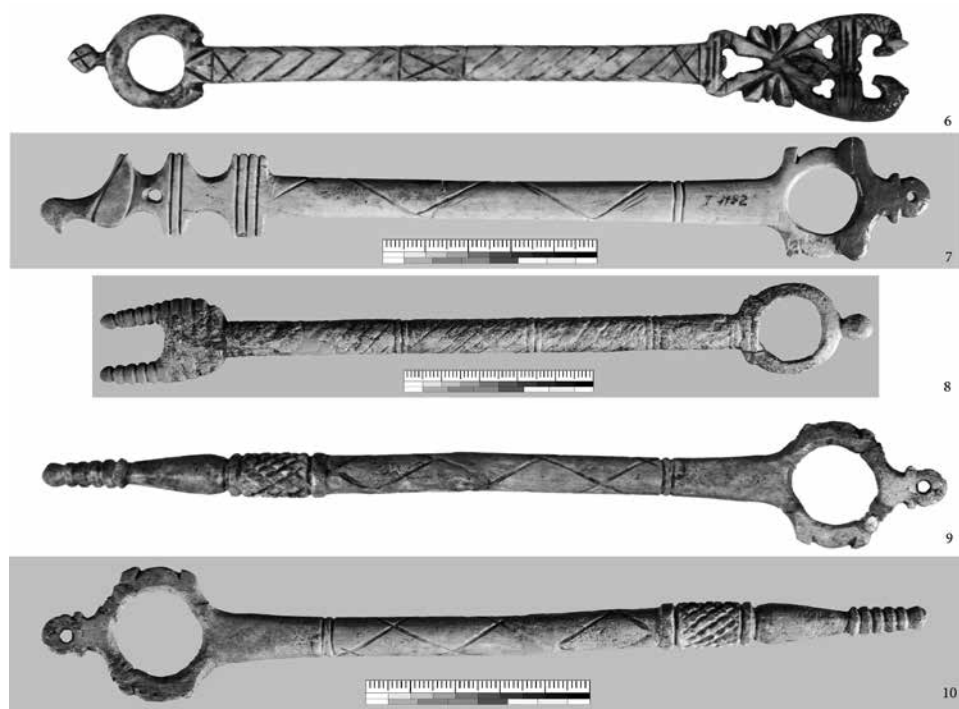
коме се виде отац, мајка и син (сл. 5). На њему недостаје натпис као епиграфска потврда, али је вероватно реч о породици из вишег слоја тадашњег римског друштва, и то неког службеника рудничке администрације из последњих деценија III века. Жена је очешљана по римској моди, с накитом типичним за епоху у којој је живела, али о њој немамо друге податке сем да је била мајка и супруга (Поповић 2012: 31–46; Поповић 2022: 148–151). Једна од основних идеја која се уочава на тим споменицима је управо заједништво породице, које се наставља и након смрти (Caroll 2015: 501–509).



Сл. 5 Надгробни споменик у облику шкољке, мермер, Космај, крај III века, Народни музеј Србије (фото: Н. Борић)

Fig. 5 Shell-shaped tombstone, marble, Kosmaj, end of the 3rd century, National Museum of Serbia (photo: N. Borić)

Врсту предмета које су римске жене користиле у свакодневном животу, а истовремено носе одређену симболику, чине преслице различитих типова (сл. 6–10) (Ратковић 2022г: 185–191). Предење и ткање вуне били су симболични послови којима се бавила жена, а израда вунених тканина за целу породицу била је метафора њеног положаја у домаћинству (Allason-Jones 2005: 104; Groen-Vallinga 2013: 397; Larsson Loven 1998: 85–95). За предење вуне коришћене су многе алатке, као што су преслице и вретена. Изглед преслица је зависио од начина њихове употребе. Специфична група преслица од кости чува се у Народном музеју Србије, а потиче с подручја римских царских рудника на Космају – *Metalla Moesia Superioris* (Свјетићанин 2013: 191–192). Преслице се састоје од издуженог тела различитог пресека, декорисаног урезима, чији је један крај прстенаст, с бобичастим задебљањем на спољној страни алке, док се други најчешће завршава различитим фигуралним представама. На локалитетима у Горњој Мезији је пронађен велики број тих предмета, а најзначајнији су свакако налази са некропола Виминацијума (*Viminacium*), из гробова у којима су били у рукама покојница, што је значило да су жене бринуле о породици (Danković 2019: 215–229). На симболику израде одеће и саме преслице у животу римских жена указује и чињеница да су је носиле у свадбеној процесiji (D'Ambrg 2007: 75). Израђиване су од кости, глине, камена, али и од стакла, ћилибара...



Сл. 6–10 Преслице, кост, Космај, непознато налазиште, II век, Народни музеј Србије (фото: В. Илић)

Fig. 6–10 Distaff, bone, Kosmaj, unknown finding place, 2nd century, National Museum of Serbia (photo: V. Ilić)

Једна од компоненти која је веома значајна у археологији, али и у социолошким истраживањима је култура исхране. Производња и припрема хране, као и њено сервирање, спадали су у најважније делатности жена, али и мушкараца (Stig Sorensen 2000). У те процесе је било укључено много људи, а жене су у њима биле најважнија карика. О томе сведоче многобројне керамичке, бронзане и сребрне посуде (сл. 11–15). Изложба *Femina Balcanica* је посвећена и тим важним активностима жена, од производње до сервирања хране (Цвјетићанин 2022: 171–185).



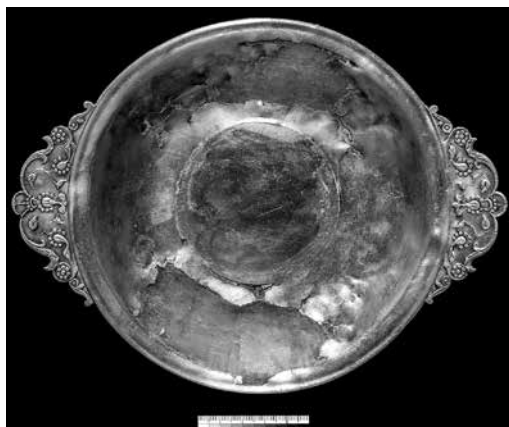
Сл. 11 Крчга, бронза, Прилеп, Северна Македонија, Народни музеј Србије (фото: Н. Борић)

Fig. 11 Jug, bronze, Prilep, Northern Macedonia, National Museum of Serbia (photo: N. Borić)



Сл. 12 Лонац са три стопе, бронза, I век, непознато налазиште, Народни музеј Србије (фото: Н. Борић)

Fig. 12 Pot with three feet, bronze, 1st century, unknown finding place, National Museum of Serbia (photo: N. Borić)



Сл. 13 Тањир, сребро и позлата, остава из Јабучја, прва половина I века, Народни музеј Србије (фото: В. Илић)

Fig. 13 Plate, silver, gilding, hoard from Jabučje, first half of the 1st century, National Museum of Serbia (photo: V. Ilić)



Сл. 14 Тарионик, глина, непознато налазиште, II–III век, Народни музеј Србије (фото: В. Илић)
 Fig. 14 Mortar, clay, unknown finding place, 2nd–3rd century, National Museum of Serbia (photo: V. Ilić)



Сл. 15 Крчаг, глина, Губеревац, II век, Народни музеј Србије (фото: В. Илић)
 Fig. 15 Jug, clay, Guberevac, 2nd century, National Museum of Serbia (photo: V. Ilić)

Женску индивидуалност најбоље приказује портрет. Портрет може да се дефинише и као тродимензионални доживљај индивидуалности, психологије и аутентичности приказане личности. У доба Римљана портрети жена су израђивани у зависности од њихове улоге у друштву (сл. 16–17). Било је пожељно да се прикаже лик скромне, угледне и достојанствене жене, и да се укаже на различите социјалне положаје жена и мушкараца (Trimble 2011: 2). На портретима мушкараца биле су наглашене њихове јавне и политичке функције, а на портретима жена њихова част и врлине. Жена је својим ликом требало да пренесе поруку о свом односу према породици (Walker 1995: 73).

Занимљива је појава родно одређених типизираних статуа, које су биле распрострањене у свим деловима Римског царства. Оне указују на значајан феномен који је подразумевао поштовање које је римско друштво указивало женама (Ратковић 2022а: 90–102). С реплицираним телима и индивидуалним портретима, почасно су постављане на јавна места, носећи важну социјалну поруку тадашњем друштву. Народни музеј Србије баштини шест стојећих статуа (сл. 18–21) моделованих у виду женских фигура у драпираној одећи. Израђене су од мермера, а потичу из Сингидунума (*Singidunum*), у провинцији Горњој Мезији. У Музеју се чува и попрсје жене из Стоба у провинцији Македонији (сл. 22). Припадају јединственом типу почасних женских статуа познатих као Мале и Велике Херкуланке. Стајале су на јавним градским просторима, у кућама, вилама, позориштима, на фасадама градских капија, у јавним купатилима (термама) и сл. (Trimble 2011: 2006–226).

Иконични изглед представљених статуа реплицираних детаља, које се међусобно разликују по говору тела, гестовима и, најзад, по портретним цртама,

пружа и нов поглед на видљивост жене у римском друштву. Њиховим јавним истицањем преношена је порука о томе каква је требало да буде идеална римска жена, скромна, чедна и посвећена породици. Највећи број тих реплицираних портретних статуа жена се датује у II или прву половину III века.



Сл. 16 Портрет младе девојке, мермер, Италија ?, I век, Народни музеј Србије (фото: В. Илић)

Fig. 16 Portrait of a young woman, marble, Italy (?), 1st century, National Museum of Serbia (photo: V. Ilić)



Сл. 17 Жена с дијадемом, пешчар, Врело-Лисовићи, II век, Народни музеј Србије (фото: В. Илић)

Fig. 17 Woman with a diadem, sandstone, Vrelo-Lisovići, 2nd century, National Museum of Serbia (photo: V. Ilić)



18



19



20



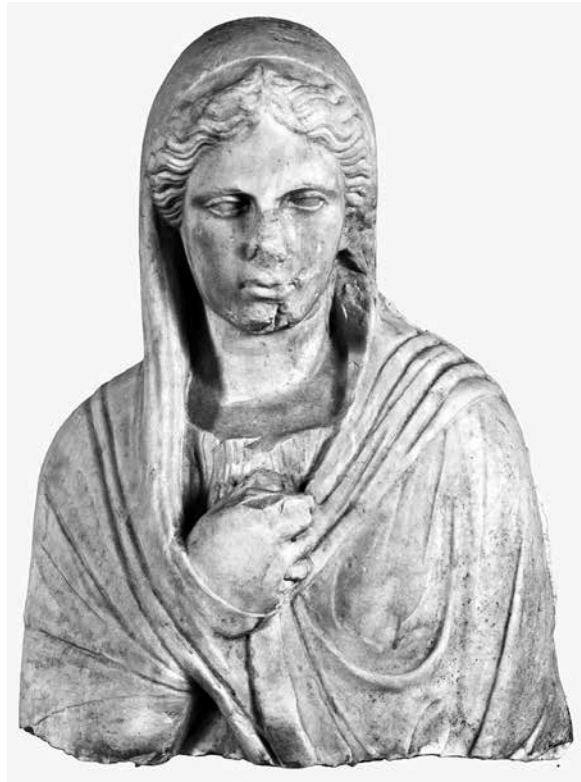
21

Сл. 18–21 Велика Херкуланка, мермер, Београд (*Singidunum*), II–III век, Народни музеј Србије (фото: В. Илић)

Fig. 18–21 Large Herculaneum Woman, marble, Belgrade (*Singidunum*), 2nd–3rd century, National Museum of Serbia (photo: V. Ilić)

У старом Риму, жене су стереотипно представљане као мајке и супруге, искључиво везане за кућне послове (Ратковић 2022в: 160–171). Међутим, постоје докази да су се bavиле и разним професијама. Живеле су и радиле у градовима, на пољским газдинствима, у насељима поред рудника и војних утврђења (*canabae*) и биле су активне учеснице у локалној економији. Боравак жена у утврђењима на римској граници (*limes*) може да се установи на основу материјалних остатака, односно родно одређених предмета, од којих су свакако најкарактеристичнији накит, тоалетни прибор, огледала, чешљеви, пиксиде, тоалетне игле-укоснице. Такви предмети, као докази присуства жена, пронађени су и ван гробних целина, у утврђењима и насељима поред њих, у провинцији Горњој Мезији: *Singidunum*, *Viminacium*, *Margum*, *Novae*, *Diana*, *Pontes*, и на многим другим локалитетима у Србији (Данковић, Миловановић и Марјановић 2018: 72–82). Слободно рођене жене сматране су грађанкама (*cives*). Имале су право на свој посед и приватне послове у вези с њим, као и да учествују у добротворним акцијама (Giunio 2016: 31). Жене из нижег и средњег staleжа биле су глумице, акробаткиње, играчице. Најчешће су ипак биле бабице, дојиље, писарке, секретарице или уметнице (Linderski 2003: 342–349). Лекарска професија је у римском друштву била резервисана за мушкарце. Ме-

ђутим, према неким епиграфским подацима, медицином су се бавиле и жене (*medicae*) (Flemming 2013: 283; Jackson 1993: Pl. III, fig. 5). На епиграфском споменику из III–IV века помиње се извесна Августа, која је, заједно с мужем лекаром, излечила многе људе (Aparaschivei 2012: 66).



Сл. 22 Велика Херкуланка, мермер, Стоби, Партенијусова палата, почетак I века, Народни музеј Србије (фото: В. Илић)

Fig. 22 Large Herculaneum Woman, marble, Stobi, Gradsko, Palace of Parthenius, beginning of the 1st century, National Museum of Serbia (photo: V. Илић)

Женама је у Риму било забрањено обављање јавних функција, укључујући политичко деловање (Giunio 2016: 35). Ипак, могле су да буду свештенице, да воде своје послове и да поседују радионице, па чак и руднике (Душанић 2006: 91, 60). У Италији и провинцијама, у прва три века се појављују титуле заштитнице или мајке колегија (*collegia*), професионалних удружења регулисаних законом, којима су могле да управљају самостално или с мужевима и синовима (Hemelrijk 2008: 115–162).

Са становишта студија рода, на основу инвентара гробова жена на некрополама Виминацијума (*Viminacium*), опширну студију урадио је И. Данковић (Dančović 2020). На основу гробних прилога и антрополошких анализа, он је проучио социјалне аспекте живота жена, од девојчица до одраслог доба.

Као посебна дисциплина, студија рода у археологији има за циљ идентификацију полова, с акцентом на жене, у сагласју са археолошким материјалом. Међутим, без фунерарне археологије и хронолошке и стилско-типолошке анализе археолошких артефаката, то не би било могуће. Пример проучавања женске популације сахрањене на некрополама Виминацијума, на основу гробних прилога и различитих биолошких анализа, показује да се видљивост жена

не може установити без свеобухватних разматрања ради бољег представљања жена у археологији као науци и у музејским поставкама. Такође, треба нагласити да је тематска изложба *Femina Balcanica* настала као резултат интерпретације артефаката из збирки Музеја коришћењем свих наведених постулата и да је пружила нека почетна усмерења за даља истраживања тема везаних за жене у периоду Римског царства.

ЛИТЕРАТУРА / REFERENCES

Allason-Jones, L. 2005

Women in Roman Britain, Micklgate: Council for British archaeology.

Aparaschivei, D. 2012

Healthcare and medicine in Moesia Inferior, Iasi: Editura Universitatii, Al. L. Cuza.

Geller, P. L. 2009

Identity and Difference: Complicating Gender in Archaeology, *Annual Review of Anthropology* 38: 65–81.

Gilchirst, R. 2009

The Archaeology of sex and gender, in: *The Oxford handbook of Archaeology*, B. Cunliffe, C. Gosden and R. Joyce, eds., Oxford: University Press, 1–21.

Giunio, K. 2016

Biti žena u starom Rimu (Summary: Being a Women in Ancient Rome), u: *Finis Coronat opus, Zbornik radova posvećen Mariji Buzov povodom 65. obljetnice života, Zbornik instituta za arheologiju (Zagreb)* 3: 27–45.

Groen-Vallinga, M. 2013

Desperate housewives? The adaptive family and female participation in the Roman urban labour market, in: *Women and the Roman City in the Latin West*, E. Hemelrijk and G. Woolf, eds., Leiden-Boston: Brill, 295–400.

Đ Ambra, E. 2007

Roman Women, New York: Cambridge University Press.

Danković, I. 2019

Burial of a women with the an amber distaff at Viminacium (Резиме: Сахрана жене са преслицом од ћилибара из Виминацијума), *Стирминар* (н.с.) 69: 215–229.

Danković, I. 2020

Inventar grobova ženske populacije kao odraz životnog doba: Studija slučaja viminacijumskih nekropola od I do IV veka. Doktorska disertacija, Filozofski fakultet, Univerzitet u Beogradu.

Данковић, И., Миловановић, Б. и Марјановић, М. 2018

Од девојчице до *matronae*: животни ток жена на лимесу, у: *Римски лимес и градови на тлу Србије = Roman limes and cities on territory of Serbia*, ур. М. Кораћ и С. Поп-Лазих, Београд: Српска академија наука и уметности и Археолошки институт, 72–81.

Dassen, V. and Späth, T. (eds.) 2010

Children, Memory, and Family in Roman Culture, New York: Oxford University Press.

Душанић, С. 2006

Просопографске белешке о рударству у Горњој Мезији: породице имућних досељеника на рудничком тлу (Summary: Prosopographic Notes on Roman Mining in Moesia Superior: the Families of Wealthy Immigrants in the Mining Districts of Moesia Superior), *Стиаринар* (н.с.) 16: 85–102.

Jackson, R. 1993

Roman Medicine: the Practitioners and their Practices, in: *Aufstieg und Niedergang der Römischen Welt* II, 37.1, H. Temporini and W. Haase, eds., Berlin & New York: Walter de Gruyter & Co., 80–101.

Larsson Lovén, L. 1998

“Lanamfecit”, Woolworking and female virtue, in: *Aspects of Women in Antiquity: Proceedings of the first Nordig symposium on women lives in antiquity, Goteborg 12-15 June, 1997*, L. Larsson Loven and A. Stromberg, eds., Goteberg: Paul Astromsforlag, 85–95.

Linderski, J. 2003

The Paintress Calypso and Other Paintress in Pliny, *Zeitschrift für Papyrologie und Epigraphik* 145: 342–361.

Нинковић, В. 2022

Супруге римских војника, у: *Femina Balcanica: mater, matrona, augusta, dea = Жена на Балкану у античком добу*, ур. И. Поповић, Д. Ратковић и Б. Борић-Брешковић, Београд: Народни музеј Србије, 135–140.

Поповић, И. 2012

Породични надгробни споменик са Космаја и Симплиције, прокуратор рудника на Авали, Космају и Руднику (Summary: Family Tombstone from Kosmaj and Simplicius-procurator of Mines on Avala, Kosmaj, Rudnik), *Гласник Српској археолошкој друштва* 28: 31–46.

Поповић, И. 2022

Породични надгробни споменик у облику шкољке са Космаја, у: *Femina Balcanica: mater, matrona, augusta, dea = Жена на Балкану у античком добу*, ур. И. Поповић, Д. Ратковић и Б. Борић-Брешковић, Београд: Народни музеј Србије, 148–154.

Поповић, И., Ратковић, Д. и Борић-Брешковић, Б. (ур.) 2022

Femina Balcanica: mater, matrona, augusta, dea = Жена на Балкану у античком добу, Београд: Народни музеј Србије.

Ратковић, Д. 2022а

Женске типизирани статуе: јавне, почасне и царске, у: *Femina Balcanica: mater, matrona, augusta, dea = Жена на Балкану у античком добу*, ур. И.

Поповић, Д. Ратковић и Б. Борић-Брешковић, Београд: Народни музеј Србије, 90–102.

Ратковић, Д. 2022б

Свет жене у римској породици, у: *Femina Balcanica: mater, matrona, augusta, dea = Жена на Балкану у античком добу*, ур. И. Поповић, Д. Ратковић и Б. Борић-Брешковић, Београд: Народни музеј Србије, 123–134.

Ратковић, Д. 2022в

Домети професионалних могућности жена у римском свету, у: *Femina Balcanica: mater, matrona, augusta, dea = Жена на Балкану у античком добу*, ур. И. Поповић, Д. Ратковић и Б. Борић-Брешковић, Београд: Народни музеј Србије, 160–171.

Ратковић, Д. 2022г

Симболика неких кућних послова: врлина матроне, у: *Femina Balcanica: mater, matrona, augusta, dea = Жена на Балкану у античком добу*, ур. И. Поповић, Д. Ратковић и Б. Борић-Брешковић, Београд: Народни музеј Србије, 185–191.

Rawson, B. (ed.) 1986

The family in Ancient Rome: new perspective, London: Cornell University Press.

Rawson, B. 2001

Children as cultural symbols: imperial ideology in the second century, in: *Childhood, Class and Kin in the roman World*, S. Dixon, ed., London/ NewYork: Routledge, 21–42.

Stig Sorensen, M. L. 2000

Gender archeology, Jesus Colegge, Cambridge, e. book Vital source Bookshelf (20130424 Gender Archaeology, Wiley Professional, Reference & Trade. Available from: vbk://9780745668642).

Trimble, J. 2011

Women and visual replication in roman Imperial art and Culture, Cambridge: University Press.

Flemming, R. 2013

Gendering medical provision in the cities of the Roman West, in: *Women and the Roman City in the Latin West*, E. Hemelrijk and G. Wolf, eds., Leiden–Boston: Brill, 271–289.

Hemelrijk, E. 2008

Patroness and „Mothers“ of Roman Collegia, *Classical Antiquity* 27-1: 115–162.

Caroll, M. 2015

Commemorating military and civilian families on the Danube Limes, in: *Limes XXII, Proceedings of the 22nd International Congress of roman frontier*

studies, Ruse, Bulgaria, Septembar 2012, L. Vagilinski and N. Sharankov, eds., Sofia: National Archaeological Institute with museum, Bulgarian Academy of Sciences, 501–511.

Свјетићанин, Т. (ur.) 2013

Pokloni Sofije i Milojka Dunjića, Arheološke monografije 21, Beograd: Narodni muzej.

Цвјетићанин, Т. 2022

Римски домови и домаћинства: жена у домаћинству, у: *Femina Balcanica: mater, matrona, augusta, dea = Жена на Балкану у античком добу*, ур. И. Поповић, Д. Ратковић и Б. Борић-Брешковић, Београд: Народни музеј Србије, 171–185.

Coltofean-Arizancu, L., Gaydarska, B. and Matic, U. 2021

Gender stereotypes in archaeology, a short reflection in image and text, Leiden: Sidestone press.

Walker, S. 1995

Greek and Roman Portraits, London: British Museum Press

**GENDER AND ATTRIBUTION OF ARCHAEOLOGICAL ARTEFACTS:
WOMAN AND IDENTITY (ON THE EXAMPLE OF COLLECTIONS FROM
THE ROMAN PERIOD IN THE NATIONAL MUSEUM OF SERBIA)**

SUMMARY

Gender archaeology has been singled out as a discipline or a special study of the past societies, which deals with identity and cultural differences between genders. This method in archaeology began in the 1980s, and it became more prominent in the last fifteen years through different research activities within this topic. Gender studies also draw attention to the low or non-existing level of visibility of women in traditional museum exhibitions, but also in the manner of representing women as housewives and mothers, from prehistory up to the historical periods.

The research that gender archaeology deals with is based on sociological interpretation, as well as the role of gender within a community and in economy, by linking all these aspects with the material culture (from prehistory, Antiquity, and all the way to the Middle Ages), which is the most important aspect for archaeology as a science.

It was precisely on these postulates that a thematic exhibition was conceived at the National Museum of Serbia, through which we attempted to shed light on certain aspects in the lives of women and avoid stereotypes which tend to occur in the representation of women in the Antique Roman world. The thematic study exhibition of the National Museum of Serbia *Femina Balcanica, mater, matrona, augusta, dea – Woman in the Balkans in the Antiquity*, was conceived through singling out items from the Antique Roman collections of the Museum which would represent women and certain activities of their lives in the best manner possible.

Gender studies in archaeology is a separate discipline, whose goal is to present genders through their individuality, with an accent on women as individuals, in accordance with the archaeological material. Without funerary archaeology, however, and also the chronological and stylistic-typological analyses of archaeological artefacts, this would not be possible. From the example of a study of the female population from the necropolises at Viminacium, through analyses of grave offerings, as well as different biological analyses, it is clear that the problem of individuality and visibility of women cannot be thoroughly researched without all-comprehensive studies, which can provide results, together, with the aim of ensuring a better representation of women in archaeology as a science, but also in museums, on permanent and thematic exhibitions. Also, we have to point out that the thematic exhibition *Femina Balcanica* was created by interpreting artefact from the Museum's collections by means of all the postulates that we mentioned and that it provided some initial postulates for further research of topics linked to women in the Roman Empire period.