

Марко А. ЈАНКОВИЋ*Универзитет у Београду, Филозофски факултет – Одељење за археологију***Владимир Д. МИХАЈЛОВИЋ***Универзитет у Новом Саду, Филозофски факултет – Одсек за историју***Александар Д. БАНДОВИЋ***Народни музеј Србије*

ИСТОЧНА НЕКРОПОЛА РЕМЕЗИЈАНЕ: ПРЕЛИМИНАРНИ РЕЗУЛТАТИ ИСТРАЖИВАЊА (2021–2022)

Апстракт: Последње две истраживачке кампање (2021–2022. године) обухватиле су 21 гробну целину, што чини укупно 50 археолошки испитаних сахрана на источној некрополи Ремезијане. Као и претходних година, приметна је разноврсност гробних форми – осим највећег броја обичних рака, нађен је и гроб од опека, као и фунерарни објекти потковичасте основе, с постољима за сигма столове (гробове типа менса). Управо је откриће гробова типа менса (четири) једна од најзначајнијих карактеристика истраженог дела ове касноантичке некрополе јер до сада нису били познати на простору Србије. Такође је потребно нагласити да на ископаном делу некрополе већину сахрањених особа чине деца, међу којом је велики број новорођенчади, без гробних прилога и без сложеније гробне архитектуре. Некрополу одликује релативно добра очуваност гробних конструкција и веома добра очуваност предмета откривених у гробовима, што је чини изузетно важном за сва будућа истраживања не само погребних пракси већ и живота становника касноантичке Ремезијане.

Кључне речи: Ремезијана, касна антика, IV–V век, сахрањивање, фунерарни објекти, гробови типа менса, гробови од опека, слободно укупани гробови, ископавања

Систематска истраживања источне некрополе Ремезијане започета су 2018. године, у организацији Археолошке збирке Филозофског факултета у Београду,¹

¹ Истраживањима од 2018. године руководи Марко А. Јанковић, док су у истраживачким кампањама 2021–2022. године екипу чиниле колеге Владимир Д. Михајловић са Филозофског факултета у Новом Саду,

мада је локалитет познат још од друге половине XIX века, а појединачни гробови су откривани и током читавог XX века (Каниц 1985: 201; Сабовљевић 1897: 97–99; Пејић 2015; Јанковић, Михајловић и Бандовић 2021: 218). Источна некропола је смештена на северној падини Великог Курила, на релативно заравњеном платоу. На основу ранијих података јасно је да се већи део некрополе налази испод кућа у данашњем насељу Нова мала у Белој Паланци. На простору тог насеља, гробови су у претходним деценијама лоцирани на више места (в. Пејић 2015), углавном приликом извођења грађевинских и инфраструктурних радова. Локалитет се може условно омеђити улицама Николе Деспотовића, Николе Јовановића и Николе Соколовића, где су током година откривени најудаљенији гробови који припадају овој некрополи.² Систематска истраживања су 2018. године започета на платоу источно од хотела Есперанто, односно на катастарским парцелама 2745/2, 2745/3 и 2745/4, К.О. Бела Паланка (сл. 1). Сонде I/2018 и II/2018 постављене су на северном делу платоа (катастарске парцеле 2745/3 и 2745/4, К.О. Бела Паланка) ради утврђивања северне границе некрополе, док су сонде III/2018, III-1/2019 и IV/2020 отворене на његовом јужном делу (катастарска парцела 2745/2, К.О. Бела Паланка). Сонде V/2021 и VI/2022, о којима је у овом тексту реч, настављају се у низу, једна за другом, ка западу у односу на сонду IV/2020. У сондама I/2018 и II/2018 нису откривени гробови, док је у оквиру сонди III/2018, III-1/2019 и IV/2020 констатовано 29 гробова, од којих су се гробови 9 и 16 налазили унутар меморије (објекат 1), а гроб 24 у фунерарној конструкцији с постољем за менсу сигма типа (објекат 2) (Јанковић, Михајловић и Бандовић 2021).

Резултати истраживања претходних година (2018–2020) показали су, пре свега, да се ради о добро очуваним сахранама на источној некрополи, које самим тим дају непроцењиве могућности за испитивање касноримске епохе на простору Ремезијане. Разноврсност гробних форми (меморија, гроб типа менса, девијантна сахрана, сахране различито оријентисаних покојника), заједно с проналаском релативно скупочених предмета у „једноставним“ гробовима, говори о друштвеним динамикама које су другачије и комплексније него што се то обично мисли за локалитете овог типа (Јанковић, Михајловић и Бандовић 2021: 245).

На локалитету су откривени остаци насеља из старијег гвозденог доба, односно пронађен је покретан археолошки материјал из периода од IX до VII века пре н. е. Ради се углавном о уломцима керамике, ретким бронзаним предметима, као и о налазима од камена и кремена (Јанковић, Михајловић и Бандовић 2021: 242–244, Т. I). Изузев неколико сачуваних јама (сонда III/2018), насеље је у највећој мери девастирано управо формирањем касноантичке не-

Александар Бандовић из Народног музеја Србије, Тамара Шаркић са Медицинског факултета у Београду, Димитрије Марковић са Филозофског факултета у Београду, Петар Голубовић из Завичајног музеја Народне библиотеке „Вук Караџић“ у Белој Паланци, као и Невена Пантић, Маша Богојевић, Немања Павловић и Предраг Ђерковић, студенткиње и студенти Одељења за археологију Филозофског факултета у Београду. Консултант на пројекту је од самог почетка била колегиница Гордана Јеремић из Археолошког института у Београду.

2 Границе некрополе још увек нису утврђене, па у овом процесу располажемо само подацима о до сада откривеним гробовима. У том смислу можемо да говоримо о минималним границама, мада је некропола вероватно била знатно већа.

крополе, о чему сведоче и многи остаци гвозденодобне материјалне културе у испунама рака. Најмлађи слој на локалитету потиче из наслојавања које се одиграло у последњих 1.500 година.



Сл. 1 Бела Паланка, позиција источне некрополе у односу на касноантичко утврђење (преузето из: Google Earth; контуре зидова према: Пејић 2015: Т. XXXIXb)

Fig. 1 Bela Palanka, position of the eastern necropolis in relation to the Late Antique fortification (Source: Google Earth; outlines of the walls after: Пејић 2015: Т. XXXIXb)

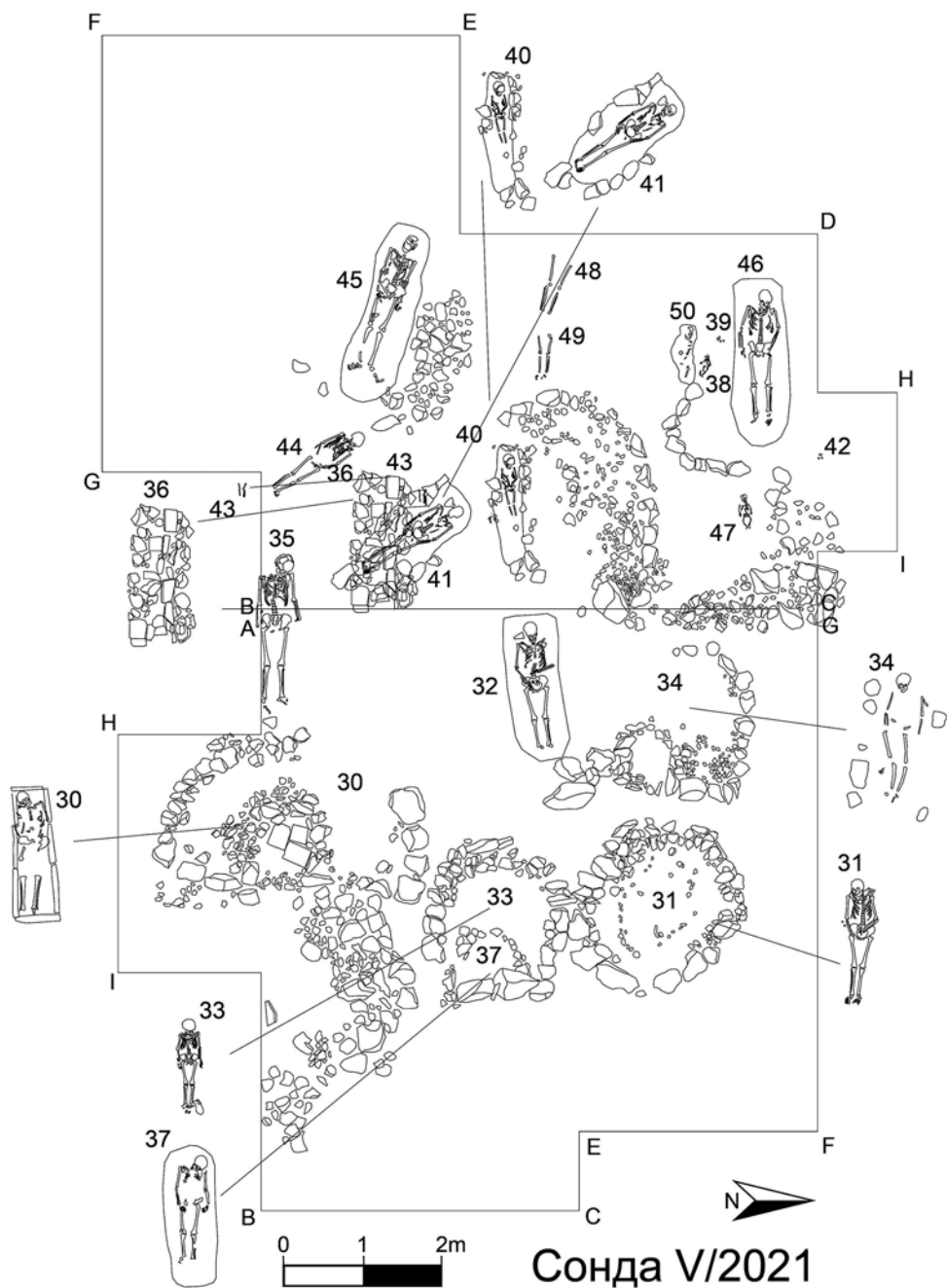
ПРЕГЛЕД ГРОБНИХ ЦЕЛИНА

Археолошки радови у сонди V/2021 и VI/2022 обухватили су површину од 92 m², при чему је откривена 21 гробна целина са остацима 22 индивидуе (један гроб је имао две сахране). За разлику од ситуације у сондама III/2018, III-1/2019 и IV/2020, где су гробови углавном гравитирали ка две највеће фунерарне целине (објекти 1 и 2), уз минимална оштећења објеката, ситуација у сондама V/2021 и VI/2022 је нешто другачија. Наиме, у близини фунерарних објеката 3 и 4, у сонди V/2021 нису откривени гробови у непосредном окружењу, а објекат 5 је делимично оштећен каснијим упоком гроба 32. У сонди VI/2022 фунерарни објекти могу да се препознају тек у једном случају (објекат 6) јер су у великој мери девастирани.

Такође, за разлику од ситуације током истраживачких кампања 2018–2020. године, стратиграфска слика у сондама V/2021 и VI/2022 је сложенија, у смислу преклапања старијих и млађих упока: у више случајева су каснији гробови формиран на местима старијих. Фунерарни објекат 3, с припадајућим гробом 33, подигнут је изнад старијег гроба 37, док је гроб 41, у сонди VI/2022, упопан изнад гроба 36 (сл. 2), делимично оштетивши његову конструкцију. Уз западни профил сонде VI/2022, гроб 48 је упопан изнад гроба 49.³ Највећа

3 Гробови 48 и 49 залазе у западни профил сонде VI/2022 и њихово истраживање је одложено за предстојећу кампању. Из тих разлога нисмо сигурни да ли је и колико гроб 49 оштећен упопавањем млађег гроба 48.

Сонда VI/2022



Сл. 2 Сонде V/2021 и VI/2022, с положајем гробних целина (цртеж: М. Јанковић)
 Fig. 2 Trenches V/2021 and VI/2022 with the position of grave units (drawing: M. Janković)

оштећења претрпели су гробови деце, односно новорођенчади (гробови 38, 39, 42, 43), који су углавном укопавани релативно плитко, вероватно без надземног обележја и често без сандука, осим у случају гроба 47, у коме је пронађен већи број гвоздених клинова. Дислоциране дечје кости документоване су на више места током истраживања, па се претпоставља да је број сахрањене деце био већи од оног који је евидентиран. Приликом истраживања унутрашњости објекта 3 (унутар платформе за сигма сто) откривене су дислоциране кости дечјег скелета (десни фемур и фрагменти лобање), а испод његовог западног зида делови вилице, вероватно истог скелета. Слично је и с објектом 4, где је током ископавања у унутрашњем делу нађена људска фибула.⁴ Осим што је укопавањем млађих гробова понекад долазило до делимичног или потпуног уништења старијих сахрана деце, током обе истраживачке кампање су евидентирани трагови укопа чија намена није у потпуности јасна. Ситуацију додатно компликује околност да су линије укопа у основи сонди невидљиве, односно да су разлике у боји и текстури између испуне укопа и околног тла минималне и у преовлађујућем броју случајева неприметне. Ипак, северозападни зид објекта 3 и јужни зид објекта 4 оштећени су једним великим или неутврђеним бројем мањих укопа, а у испуни површине која је оштетила поменуте фунерарне конструкције пронађени су комади крупног камења, који би могли потицати од уништених зидова, затим уломци опека, животињске кости, фрагменти касноантичке керамике и стаклених посуда. Слична ситуација је затечена и током истраживачке кампање 2022. године, када је евидентиран укуп који је вероватно оштетио објекат у средишњем делу сонде VI/2022. Наиме, иако се остаци ређаних комада камена у основи простиру по правилној потковичастој контури, што указује на то да се ради о северној и западној страни/зиду фунерарног објекта (сл. 2), ископавање тог дела сонде, све до природне стенске подлоге, показало је да на том простору нема ни гробног места ни скелетних остатака. Другим речима, највероватније се ради о укупу којим су уништени јужни и источни зид фунерарне конструкције испод које, из неког разлога, никада није укопан гроб. Као и у претходном, и у овом накнадном укупу су откривени комади камења, опеке, фрагменти стаклених посуда и уломци керамике из касноантичког и халштатског периода. За оба случаја оштећења фунерарних конструкција великим накнадним укупима може се претпоставити да представљају трагове покушаја пљачке гробова или неке (ритуалне?) праксе, која до сада није документована. Највећи број гробова одраслих индивидуа је укопаван у здравицу, односно у геолошку стенску подлогу, осим неколико нешто плићих гробова (33, 38, 39, 42, 47). Исти је случај и с гробовима деце, чије су раке знатно плиће од осталих. Код свега неколико гробова (33, 34, 40, 42 и 47) може да се говори о постојању ковчега, односно конструкције од дрвета. У гробовима 33, 40, 42 и 47 нађени су гвоздени клинови, који показују да су покојници полагани у дрвене сандуке, док је ситуација у гробу 34 нешто другачија. Ту су констатовани остаци дрве-

4 Дислоцирани људски остаци нису евидентирани као посебне гробне целине. Сви налази су документовани, а у току је основна антрополошка анализа, којом ће се утврдити минимални број особа којима дислоциране кости припадају.

них дасака које су овичавале гроб, а само делимично трагови дрвета који би могли да се доведу у везу с даскама којима је покојник био покривен. Таква ситуација, уз околност да је у гробу откривен тек један гвоздени клин, наводи нас на претпоставку да је унутрашњост раке била обложена или овичена дрвеним даскама. У другим гробовима не постоје трагови сандука, па се може сматрати да су покојници били полагаани на земљу или обмотавани платном. Приликом истраживања гробова 31, 45 и 50 детектовани су остаци органске материје, који се читавају другачијом структуром и квалитетом тла унутар раке. Најочљивији су у гробу 50, где је таква површина најбоље сачувана, мада су остаци скелета у веома лошем стању.

Сви сахрањени покојници, с изузетком оних у гробовима 41 и 44, положени су на леђа, оријентације запад–исток, с главом на западу, уз нека мања одступања. У гробовима 41 и 44 покојници су оријентисани у правцу северозапад–југоисток, с главом на северозападу. Гроб 41 се издваја и по томе што се непосредно изнад њега, односно у његовом укопу, могу препознати остаци погребних пракси, највероватније обредног типа. Наиме, унутар укопа су откривени, један испод другог, слој растресите земље с траговима гарежи и уломцима керамике и опека (стратиграфска јединица 9), слој запечене земље с фрагментима керамике и животињских костију, који су такође горели (стратиграфска јединица 9а), затим слој крупнијег камења (стратиграфска јединица 9б), да би на дну, непосредно изнад самог гроба, био констатован слој с мањом концентрацијом камења и пепела (стратиграфска јединица 9с). У свим слојевима је било и покретних археолошких налаза, па су тако у најмлађем (9) откривени врхови две гвоздене стрелице, керамички пршљенак и фрагменти стаклене посуде, а у осталим слојевима (9а–с) фрагменти стаклених посуда, као и један гвоздени предмет (9б).

Свакако је интересантно то што се на овом делу некрополе примећује груписање гробова деце, односно оних у којима су сахрањена новорођенчад (гробови 38, 39, 42, 43, 47). Већина (гробови 38, 39, 42, 47) је сконцентрисана у северном делу сонде VI/2022, док је гроб 43 нешто даље, односно близу је средишта исте сонде (сл. 2). Иако већина гробова истражених у претходним кампањама (2018–2020) припада деци, таква ситуација с груписањем гробова до сада није посведочена. Слично је забележено на локалитету Јагодин мала, током последњих заштитних ископавања 2022. године.⁵ Такав начин третирања гробова деце можда указује на то да су деца покопана у релативно кратком периоду, када су позиције гробова још увек биле препознатљиве, или да је део некрополе био свесно намењен управо сахранама новорођенчади. Како још увек не располажемо резултатима ДНК испитивања,⁶ преурањено би било говорити о евентуалном сродству појединих покојника, па и деце сахрањене једне до

5 Резултати ових истраживања још увек нису публиковани. Захваљујемо на пруженим информацијама руководиоцу истраживања Александру Алексићу, археологу запосленом у Заводу за заштиту споменика културе у Нишу.

6 Узорци већег броја скелета се тренутно налазе на анализи у Макс Планк институту за еволуциону антропологију (*Max Planck Institut für evolutionäre Anthropologie*) у Лајпцигу, Немачка. Резултати анализе ДНК обезбедиће, између осталог, основне податке о сродству покојника на некрополи, као и о полној припадности сахрањене деце.

других, мада постоји велика вероватноћа да су покојници на источној некрополи, као и на многим другим некрополама из тог периода (Симић, Јанковић и Михајловић 2012; Јеремић 2014; Јованова 2015; Стаменковић, Иванишевић и Пешић 2016), сахрањивани тако што су сродници били полагаани у гробове непосредно једни уз друге (Јанковић, Михајловић и Бандовић 2021: 224).

Грбови истражени током кампања 2021. и 2022. године, као и они откривени претходних година (Јанковић, Михајловић и Бандовић 2021: 225), могу да се, по начину конструкције, поделе на гробове унутар фунерарних објеката, гробове с конструкцијом од опека и слободно укопане, односно гробове у виду обичних рака.

Грбови унутар фунерарних објеката

У сондама истраженим током 2021. и 2022. године откривена су четири фунерарна објекта чија је темељна зона грађена у техници сухозида, а у унутрашњем простору се налазило постоље за столове (*mensae*) типа сигма; три су евидентирана у сонди V/2021 (сл. 3), а један (објекат 6) у сонди VI/2022. Такви грбови су изузетно ретки, поготову у форми каква је заступљена на источној некрополи,⁷ где су први пут констатовани 2020. године (објекат 2; Јанковић, Михајловић и Бандовић 2021: 227–229). По техници изградње и форми, најближа аналогија долази са северне некрополе Сопијане (Gabor 2014: 44, fig. 13). Неопходно је напоменути да ни код једног од истражених примера није констатован хоризонт рушења, односно остаци зидова, опека (било зидних или кровних), малтера и концентрације клинова, који би индиковали дрвену конструкцију надтемељне зоне. Иако постоји могућност да су архитектонски остаци девастирани и развучени јер нису били спајани помоћу чврстог везива, како ни у једном случају није пронађен материјал који би указивао на постојање виших надтемељних зона, вероватније је да ове конструкције нису имале ни зидове ни кров покривен опекама. Уместо тога, њихови остаци показују да су служиле за формирање дрвених клупа за седећи или полулежећи положај, са сигма столом у средини, те је читаво гробно место у ствари наликовало стубадијумима потковичасте/полукружне основе, могуће са надстрешницом или неком врстом заклона (типа вењака или перголе) лаке конструкције.

Сви фунерарни објекти код којих је темељна зона у највећој мери сачувана, а грбови који им припадају нетакнути, откривени су у сонди V/2021. Осим објекта 5, чији је темељ сачуван скоро у целости, темељи објеката 3 и 4 су делимично оштећени, док је темељна зона објекта 6 у највећој мери оштећена. Објекат 3 је уједно и највећи (3,2 × 2 m), мада му недостају делови северног и западног зида, односно део где северни зид „скреће“ како би, спајајући се са јужним, формирао западни, апсидални завршетак. Северни и источни зид су

7 Са територије данашње Србије, фрагменти плоча таквих столова/менси познати су из Сирмијума, мада није потпуно сигурно да ли су менсе биле део гробне конструкције, црквеног намештаја или чак приватног објекта (Поповић 2019: 271–273). Менсе типа сигма (односно столови у облику полумесеца), сличне примерцима из Сирмијума, могу се пронаћи и на простору Салоне (Duval 1984: 204–214; Duggve 1989: 94; Kurilić and Serventi 2018: 460).



Сл. 3 Фунерарни објекти у оквиру сонде V/2021, снимак из дрона, са истока (фото: А. Бандовић)

Fig. 3 Funerary objects within trench V/2021, drone shot, from the east (photo: A. Bandović)

изграђени од крупних комада камена, док је за јужни и западни коришћено камење нешто мањих димензија. Темелна зона је у целости подигнута у техници сухозида, а трагови малтера су детектовани само уз унутрашњу страну северног зида и највероватније се ради о остацима „постељице“ у коју је полаган најнижи ред камена. На источном зиду, са унутрашње стране објекта налази се постоље за сто сигма типа, потковичасте основе, димензија $1,2 \times 1,4$ m. У овом случају се разликује од платформи у другим истраженим фунерарним објектима, и то по начину градње. Наиме, његови зидови изграђени су од камена, док је унутрашњост била поплочана трима већим опекама и ситним каменом између њих. Такво постоље је служило (као и објекат 2 из 2020. године) за менсу, односно сто који је вероватно био од дрвета, чији остаци нису сачувани ни у траговима. Свакако треба напоменути да су приликом ископавања платформе констатовани комади стаклених посуда.⁸ Гроб 30 је укопан тачно по средини објекта, са истом оријентацијом као и постоље за менсу. Саграђен

8 У свим случајевима фунерарних објеката, на простору платформе за сигма столове откривени су фрагменти стаклених посуда, што се можда може довести у везу са специфичним ритуалним праксама током или након обављене сахране. Нажалост, фрагменти су превише ситни да би се могао реконструисати тип или чак величина посуде.

је у виду „касете од опека“, односно редовима од по три опеке на бочним/подужним и по једне на ужим странама. Под је такође био покривен опекама, а помоћу њих је формиран и кров којим је гроб након полагања покојника затворен. У гробу је сахрањена одрасла особа, уз коју су од прилога пронађени крчаг од зеленог стакла, новчић и бронзана фибула.

Објекат 4 је такође делимично оштећен, те му недостају цео јужни и велики део западног, лучног дела темељног зида. Како се гроб 32 налази директно на простору на којем би се могао очекивати јужни зид објекта, највероватније је зид оштећен управо његовим укопавањем. Објекат 4 је оријентисан у правцу исток–запад, с мањим одступањем ка северу, а нешто је мањи од објекта 3 (2,8 × 2,6 m). Зидови темеља су грађени од камена у техници сухозида, с тим што је камење употребљено за источни зид крупније него оно коришћено за градњу северног зида. Са унутрашње стране источног зида, од камења средњих димензија изграђена је платформа за сигма сто потковичасте основе, чија је унутрашњост била покривена ситнијим каменом (1,1 × 1 m). Гроб 34, који припада том објекту, делимично је другачије оријентисан у односу на објекат (15° одступања ка северу), што говори у прилог томе да је подизање објекта уследило након обављене сахране. Оно што овај гроб у конструкцијском смислу чини другачијим од до сада истражених су остаци дасака којима су биле обложене његове странице: њихова дебљина била је 0,08 m, на дужим/бочним странама њихови обриси су били видљиви у дужини од 1,8 m, а на ужим 0,4 m. Унутар гроба су кости покојника биле у делимично дислоцираном положају, вероватно због урушавања дрвене конструкције или распадања тела, а иначе су сачуване у веома лошем стању. И у том гробу је сахрањена одрасла особа, уз коју су откривена четири новчића, затим фрагментована стаклена посуда, бронзана фибула, гвоздена појасна копча и бронзани појасни језичак.

Темељна зона објекта 5 је најбоље сачувана и уједно најмањих димензија (2,2 × 1,7 m). Смештена је између објекта 3 и конструкције гроба 31. Објекат је био оријентисан у правцу исток–запад; изузев источног темељног зида, који је грађен од крупног камена, за остале је коришћен камен средњих димензија. Као и код претходних објеката, и овде је констатовано постоље потковичасте основе на унутрашњој страни источног зида, саграђено од ситног камена, димензија 0,8 × 0,6 m. У саставу објекта 5 је гроб 33, укопан у обичну раку, без додатних конструктивних елемената, исте оријентације као и објекат. У њему је сахрањена особа дечјег узраста, а поред скелета су нађена два гвоздена клина, која упућују на постојање ковчега, као и један стаклени крчаг.⁹

У сонди VI/2022 ситуација је нешто другачија, пре свега због чињенице да су темељи објеката, као и поједини гробови, у великој мери оштећени. У централном делу сонде откривена је конструкција од камена (објекат 6), оријентисана у правцу исток–запад, с апсидалним завршетком на западу. Ивично камење је средњих димензија, док је подница била испуњена ситнијим каме-

9 Крчаг је откривен у „негативу“, односно био је фрагментован до праха и под притиском земље потпуно згњечен, услед чега је био видљив само као силуетни обрис. Због таквог стања предмета, нису могли бити прикупљени његови остаци.

њем. Ипак, темељна зона је углавном уништена, пре свега већ поменутих накнадним укопом, који је у потпуности негирао јужни и највећи део источног зида. Ископавања су показала да на сачуваном простору објекта није било гроба, па можемо претпоставити или да су остаци уништени укопом (мада недостају трагови дислоцираних костију) или да се ради о припремној конструкцији за сахрану која никада није ни обављена.

Осим четири релативно добро очувана објекта пронађена у кампањама 2020–2021, постоје индиције да су неки од објеката девастирани у толикој мери да су од њих сачувани само остаци који нису довољни ни за оквирно препознавање распрострања њихових основа. У југозападном делу сонде V/2021, западно од објекта 3 (сл. 2), откривена је конструкција од камена, такође изведена у техници сухозида, чији је северни зид прекинут код западног зида објекта 3, чијом градњом је тај зид и оштећен. Ради се о објекту масивних зидова (северни и источни), који чине прав угао и шире се ван граница сонде, испод локалног пута (сл. 2). Његов северни зид је потпуно правилних ивица и сачуван је у дужини од 2,3 m и ширини максимално до 0,5 m. Источни зид објекта, који са северним заклапа прав угао, је нешто ужи (ширине до 0,4 m), али такође правилних страница и испраћен је до јужног профила сонде V/2021. Како се тек мањи део овог објекта налази у границама сонде, његова унутрашњост није даље истраживана.¹⁰

Северно од објекта 6 констатована је концентрација комада камена уз северозападни угао сонде VI/2022, али ни у том случају није било трагова сахране. Концентрација камења се пружа у правцу север–југ и скоро се спаја с претходно описаним објектом, али није у потпуности јасно да ли су у некој вези. На крају, у југозападном углу сонде VI/2022 откривена је већа, скоро кружна концентрација комада камена, за коју се испоставило да не представља фунерарни објекат. Могуће је да камен потиче од девастирања неког од објеката и да је „сложен“ током покушаја пљачке или радова на припреми за другу сахрану.

Грбови од ојека

На делу источне некрополе истраживаном током кампања 2021. и 2022. године детектован је само један гроб (36) за чију градњу су употребљене опеке. Његова конструкција је делимично оштећена у западном крају због укопа млађег гроба 41, док је источни крај оштећен у ископавањима 2021. године.¹¹ Горња површина гроба је имала изглед „крова“ од два реда косо постављених опека, које су са све четири спољашње стране имале потпору од камена. Преко линије спајања укосо постављених опека, које су формирале двосливну покровну конструкцију, хоризонтално су постављене опеке истих димензија. На

10 Због близине локалног пута, у том тренутку границе сонде нису могле бити проширене ка југу како би објекат био истражен у целости. Испитивања тог дела локалитета биће обављена у наредним кампањама, уз координацију с локалним јавним службама. Зидови објекта унутар сонде су детаљно документовани.

11 Источни део гроба 36 је откривен последњих дана кампање 2021. године. Иако је гроб био заштићен, непозната лица су делимично оштетили опеке на самом источном крају, али унутрашњост гроба ипак није била компромитована.

тај начин је правоугаона основа, која је била оријентисана у правцу запад–исток, имала максималне димензије $1,77 \times 0,85$ m (сл. 4). Испод двословно постављених опека пронађен је још један ред хоризонтално положених опека у два реда, које формирају површину димензија $1,4 \times 0,5$ m. Опека је искоришћена и за чеону, западну страну гробног места, а две се налазе и с јужне стране, такође вертикално постављене, као део унутрашњег зида гроба. За конструкцију гроба је употребљена 31 опека и све су отприлике истих димензија, $0,45 \times 0,3$ m. После уклањања реда хоризонтално положених опека показало се да је северни крај гроба оивичен комадима камена, који су били саставни део природне стенске подлоге. Преко испуне гробног места у ужем смислу (тј. на нивоу непосредно испод реда хоризонтално положених опека), као и уз његове унутрашње ивице уочене су зоне тамније земље, које могу бити индикатор дрвеног ковчега у коме се налазило тело. Уклањањем земље из раке, која је била усечена у здравицу, пронађени су остаци скелета две индивидуе, у којима су приликом ископавања уочени млечни зуби. Налазили су се један преко другог, при чему је на нижем нивоу било старије дете, а преко њега млађе. Остаци скелета обе особе били су у изузетно лошем стању, што може бити последица укопавања у здравицу, чији је састав узроковао већи степен разградње остеолошког материјала. Скелети су били у таквом положају да су се зуби горње индивидуе налазили у карличном пределу детета које је прво било положено у гроб. Остаци скелета на већој дубини именовани су као индивидуа 1, а остаци преко ње означени су као индивидуа 2. У крајњем источном делу раке нађена је керамичка посуда очувана у целости, а поред ње стаклена посу-



Сл. 4 Гроб 36 пре почетка ископавања (фото: М. Јанковић)

Fig. 4 Grave 36, before the beginning of the excavation (photo: M. Janković)

да у фрагментованом стању. У пределу грудног коша индивидуе 1 налазио се новчић, док је још један био код вилице и вероватно је првобитно био у устима. Уз индивидуу 2 је пронађен новчић између фемура, а групација од најмање 10 новчића уз десну страну карлице.¹² Још један новчић налазио се испод лобање индивидуе 2, а над карлицом индивидуе 1. У пределу леве шаке индивидуе 2 било је и бронзано звонце. Оба скелета су била оријентисана у правцу запад–исток, с лобањама на западу и лицима окренутим ка истоку. И један и други покојник били су положени на леђа, с рукама испруженим поред абдомена. Због лоше очуваности и фрагментованости костију и због полагања једног тела преко другог, појединости о положају скелета нису могле да се утврде.

Грбови у обичним ракама

У ову групу спада највећи број грбова откривених током две истраживачке кампање (грбови 31, 32, 35, 37, 38, 39, 40, 41, 42, 43, 44, 45, 46, 47, 48, 49, 50). Углавном су оријентисани у правцу запад–исток, изузев грбова 41, 44 и 45, код којих је присутна нешто већа девијација ка северу. У њима су откривени остаци девет одраслих особа (грбови 31, 32, 35, 37, 41, 45, 46, 48, 49) и осам индивидуа дечјег узраста (грбови 38, 39, 40, 42, 43, 44, 47, 50). Наравно, подела коришћена за овај текст је тек начелна и намењена, пре свега, бољем прегледу грбних целина, па се у овој групи може разликовати неколико подваријанти. Грб 31, слично грбовима 18 и 19, истраженим у претходним кампањама (Јанковић, Михајловић и Бандовић 2021: 231), на површини је имао венац од камења средње величине и неправилног овалног облика у основи (2,5 × 2,2 m; сл. 5). Код гроба 40 су били делимично сачувани остаци оквира раке, за шта је коришћен камен, док је код гроба 41 у те сврхе употребљен камен у комбинацији с уломцима опеке (који можда потичу од гроба 36, оштећеног укопом гроба 41; сл. 6). Ипак, највећи број грбова нема никакве трагове конструкције: грбови 32, 35, 37, 38, 39, 42, 43, 44, 45, 46, 47, 48, 49, 50. Свакако је важно нагласити да током истраживања нису могле бити установљене границе упока грбова у горњим слојевима јер се квалитет земље у испунама рака није разликовао у односу на околину. Детектовање грбне јаме било је у највећем броју случајева могуће тек на месту где је било извршено усецање у здравицу, када је грбно место у ужем смислу формирано на тај начин. Занимљиво је да је код само неколико грбова (40, 41, 42, 43, 47, 49) констатовано присуство клинова, који могу да упуте на постојање сандука, док код већине грбова овог типа таквих трагова нема, па евентуално можемо да претпоставимо да су покојници били умотани у тканину.

Уочљиво је да грбних прилога није било једино у грбовима новорођенчади (38, 39, 42, 43, 47), док се прилози у грбовима нешто старије деце (40, 44, 50) не разликују по броју, разноврсности или квалитету израде од оних у гро-

12 Новчићи су вероватно били положени у врећицу од органског материјала у време сахране. Приликом откривања су били међусобно потпуно слепљени. Тренутно се налазе на конзервацији, након које се очекује ближе информације о њима.

бовима неких одраслих индивидуа. Тако је у гробу 40 била керамичка посуда уз четири новчића, у гробу 44 је уз покојника положена ниска од стаклених перли, док су у гробу 50 нађене три наруквице (две од бронзе и једна од кости) и једна бронзана наушница. У девет гробова овог типа, у којима су сахрањене одрасле индивидуе, налазиле су се стаклене посуде (гробови 32, 37, 41, 46), накит, тј. ниске од стаклених перли (гробови 35 и 41), наушнице од сребра (гроб 35) и укосница од сребра (гроб 31), делови обуће (гроб 37), као и две бронзане фибуле (гробови 45 и 46), при чему су на једној сачувани трагови позлате (гроб 45). Интересантно је да је новац откривен у свега два гроба овог типа (гробови 31 и 37).



Сл. 5 Овална конструкција гроба 31, радни снимак (фото: М. Јанковић)

Fig. 5 Oval construction of grave 31, work shot (photo: M. Janković)



Сл. 6 Гроб 41 и његова позиција у односу на гроб 36 (фото: М. Јанковић)

Fig. 6 Grave 41 and its position in relation to grave 36 (photo: M. Janković)

Грбови покојника сахрањених у једноставним ракама се ни по чему не разликују од уобичајених случајева познатих са других касноантичких некропола како у непосредној близини тако и широм Римског царства (Goričke-Lukić 2000; Dautova Ruševljan 2003; Petković et al. 2005; Jeremić 2014; Jovanova 2015; Ružić 2017; Јанковић, Михајловић и Бандовић 2021). Гроб који треба издвојити у оквиру ове групе, пре свега због одударана од најчешћег начина сахрањивања на овом делу источне некрополе, је гроб 41. Наиме, једино су у том случају (слично као у гробовима 3 и 22, откривеним током ранијих кампања; Јанковић, Михајловић и Бандовић 2021: 232–233) констатоване извесне обредне активности на простору изнад самог гроба. Непосредно изнад покојника су се, у више слојева, налазиле концентрације камена, пепела, остатака гаражи и нагорелих фрагмената керамичких посуда и животињских костију, што упућује на евентуалне погребне праксе обављене приликом саме сахране, а које су друкчије него у већини гробова са некрополе.

ПОКРЕТНИ АРХЕОЛОШКИ НАЛАЗИ ИЗ ГРОБНИХ ЦЕЛИНА

Током истраживачких кампања 2021. и 2022. године откривена је укупно 21 гробна целина, од којих је 14 садржало покретне археолошке налазе. Од преосталих седам, пет је припадало новорођенчади (гробови 38, 39, 42, 43, 47), док два гроба (48 и 49) за сада нису истражена у целости. Предмети из гробних целина могу да се представе поделом у шире групе: новац, накит (укосница, ниске од перли, наушнице и наруквице), делови и украси за одећу и обућу (фибуле, појасне копче и језичци, шунегле и ојачања за обућу), керамичке и стаклене посуде. Посебно се издваја налаз бронзаног звонцета.

Новац

Бронзани новац је нађен у свега шест гробова (30, 31, 34, 36, 37, 40), у сондама V/2021 и VI/2022. У два случаја је евидентиран свега по један примерак (гробови 30 и 37), у гробу 31 два, односно по четири у гробовима 34 и 40. Потпуно је неуобичајен налаз чак 14 примерака из гроба 36. Иако треба имати у виду да се ради о двојном гробу, њихов број је свакако изванредан. Десет међусобно слепљених новчића налазило се на једном месту, уз десни бок покојника, па можемо претпоставити да су били стављени у врећицу. Два примерка су откривена у непосредној близини ове веће групе, уз карлицу скелета, а по један у пределу лобање и леве руке. Тако велики број новчића у појединачним гробовима до сада није забележен на некрополама из касне антике, па свакако може да се третира као изузетан налаз.¹³ Иако се у тренутку писања текста и даље обавља њихова конзервација како би могла бити извршена тачна идентификација, делимично читљиви примерци указују на то да потичу из

13 Свега неколико примерака новца је било делимично читљиво у тренутку откривања. Интересантно је да се на њима препознају ковања Лицинија I, Криспа, Хелене и Константина I, што би значило да су то најранија ковања на до сада истраженом делу некрополе (Јанковић, Михајловић и Бандовић 2021: 234). Ипак, више информација ће бити доступно након обављене конзервације.

IV века, што одговара датовању новца из претходних кампања (Јанковић, Михајловић и Бандовић 2021).

Накић

Нађена је само једна укосница, у гробу 31, поред лобање скелета одрасле особе (сл. 7). Израђена је од сребра, са телом кружног попречног пресека и главом у облику птице, која је била позлађена ($h = 7,8 \text{ cm}$). Укоснице се често јављају у гробним инвентарима на касноантичким некрополама, мада су углавном израђене од кости или бронзе. Иако ретко, укоснице с главом у форми птице посведочене су на више налазишта. Метални (бронзани) примерци су констатовани на локалитетима Салдум (Јерemić 2009: 194–195), Лепенски вир (Срејовић 1984: 198, Т. I/7), Ритопек (Бојовић 1985: 44), Сирмијум (Премк и Јерemiћ 1996: 302, Т. II/29) и др. За примерак из Салдума, коме недостаје врх, ауторка претпоставља да је, слично неким другим, имао завршетак у виду карике, што би га чинило преслицом, а не иглом која може да служи као укосница, односно украсна игла (Јерemić 2009: 194). Иако су укоснице с главом у виду птице познате са неколико локалитета, за сада ниједна није слична ремезијанској, која је израђена од сребра, с позлађеном главом. Једина нама позната игла која у највећој мери подсећа на примерак из гроба 31 откривена је 1984. године у Винчестеру (Енглеска). Ради се о сребрној игли кружног попречног пресека, с телом и главом у облику птице. Укосница ($h = 6,6 \text{ cm}$) је била у инвентару гроба детета, положена, као и у Ремезијани, уз

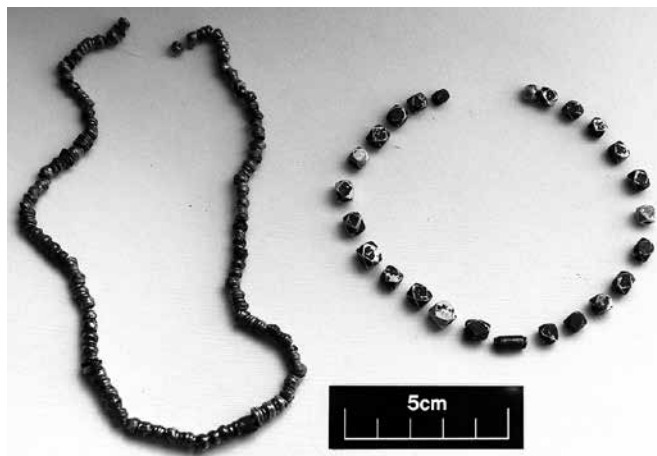


Сл. 7 Сребрна укосница с позлађеном главом у облику птице, гроб 31 (фото: М. Јанковић)

Fig. 7 Silver hairpin with a gilded head, in the shape of a bird, grave 31 (photo: M. Janković)

саму главу.¹⁴ Гроб је датован у IV, односно у V век, али ауторка иглу третира као наследство, тј. као предмет старији од саме сахране (Crummy 2008: 42, fig. 23/147).

Перле су, у различитом броју и различитог облика, евидентиране у гробовима 35, 41 и 44 (сл. 8). У сва три случаја се ради о стакленим перлама, нађеним у пределу врата и главе, мада су у гробовима 41 и 44 неке биле дислоциране. Такође, код сва три примерка је приметно да имају различит облик и димензије. Ниска из гроба 35 састојала се од великог броја целих и фрагментованих стаклених перли тзв. коленастог типа, индиго боје, какве су познате са некрополе у Јагодин мали (Јеремић 2014: 91, кат. 60). Занимљиво је да су у истом гробу (35) откривена и два бронзана завршетка ниске, која су служила као механизам за закопчавање. Перле из гроба 41 већином су полиедарског типа (22), а нађене су још две цилиндричне и једна зрнаста перла. Свих 25 примерака је израђено од тамноплавог стакла, с тим што су полиедарске највероватније биле брушене како би се постигао жељени облик (в. Ружић 2017: 222). Такви примерци су потврђени на локалитету Гладно поље у Белој Паланци (Ружић 2017), на Слогу код Равне (Petković et al. 2005: Pl. 1/1, 4, 6) и у Скупима (Јовановић 1978: 47, кат. 10), а занимљиво је да се у Народном музеју Ниш чува огрлица састављена од полиедарских и перли од златног лима, такође из Беле Паланке, али са непознате локације (Јовановић 1978: 47, кат. 20). У гробу 44 је било 30 стаклених перли различитих димензија, облика (цилиндричне, лоптасте, полигоналне) и боје (светло и тамноплаве, тиркизне, индиго и жуте). Такве перле су један од уобичајених налаза на некрополама из касне антике и познате су са великог броја локалитета, са Гладног поља у Белој Паланци, Јагодин мале, Бешке (Marijanski-Manojlović 1987), Слога код Равне (Petković et al. 2005) и других.



Сл. 8 Ниске од стаклених перли, гроб 35 (лево) и гроб 41 (десно) (фото: М. Јанковић)

Fig. 8 Glass beads strings, G35 (left) and G41 (right) (photo: M. Janković)

14 За помоћ у проналажењу евентуалних аналогја за укосницу, као и увид у документацију са локалитета у Винчестеру, захваљујемо колегиници Нини Крами (Nina Crummy), научној сарадници Универзитета у Редингу.

Наушнице су током истраживачких кампања 2021. и 2022. године нађене у свега два гроба – 35 и 50. Интересантно је да је наушница из гроба 35 скоро идентична онима откривеним 2019. године у гробу 3 (Јанковић, Михајловић и Бандовић 2021: 235). Ради се о примерку од веома лошег сребра, који се састоји од алке, на једном крају завршене петљом за закопчавање, и привеска у виду намотаја жице, који се завршава комадом калцита полигоналног облика, док је глава привезака од калцита на примерцима из гроба 3 била лоптастог облика. Сличне наушнице се чувају у Народном музеју Србије, у Збирци Дуњић (Ratković 2013: 130–131). Друга наушница потиче из гроба 50, а ради се о једноставној бронзаној карици с кукицом и петљом за закопчавање. Слични примерци су већ потврђени у Виминацијуму (Зотовић 1995: 234), Бешки (Маријански-Манојловић 1987), Слогу код Равне (Petković et al. 2005: 51), а неколико се чува у Збирци Дуњић у Народном музеју Србије (Ratković 2013: 130).

Наруквице су заступљене са три примерка, откривена заједно у гробу 50. Две су израђене од бронзе, у виду једноставне жице полукружног пресека, са отвореним крајевима који се минимално сужавају. Њихове најближе аналогije се налазе на некрополама Гладно поље у Белој Паланци (Ружић 2017: 223) и у Јагодин мали, где су, у гробовима деце, нађене наруквице мањих димензија (Јеремић 2014: 78/кат. 35), као и на Београдској тврђави и у Утриновцима (Петровић 1997: 129, кат. 147–148). Трећа наруквица је израђена од кости и веома је фрагментована, али су на њој, на спољној страни, препознатљиви подужни урези у виду линија, које су вероватно пратиле читаву дужину наруквице. Сличне наруквице су већ регистроване на источној некрополи током претходних истраживања, али са нешто другачијим орнаментима (Јанковић, Михајловић и Бандовић 2021: 235). Наруквице од кости и рога су веома ретке на простору Горње Мезије и до сада су познате из Дијане, Понтеса (Petković 1995: 40) и Гамзиграда (Живић 2003: 124/кат. 195–197).

У контексту предмета који се могу сврстати у накит, свакако вреди поминути и прстен из гроба 46, који је, нажалост, фрагментован. Ради се о једноставној карици израђеној од гвожђа, сачуваној у изузетно лошем стању.

Функционални и украсни делови одеће и обуће

У инвентару четири гроба (30, 34, 45 и 46) нађене су четири бронзане фибуле. Две (гробови 34 и 45) имају сачуване трагове позлате (сл. 9), а припадају тзв. царским фибулама, односно типу 34/С, подваријанти 2, по типологији С. Петковић (Petković 2010: 262). Ради се о фибулама с кратком профилисаном гредом, масивним луком трапезоидног пресека и такође масивним луковицама на глави. Греда и лук фибуле из гроба 34 украшени су траком с вегеталним мотивима, док средишња луковица недостаје. На фибули из гроба 45, греда и лук изгледају неукрашено,¹⁵ али је фибула по форми потпуно иста као и претходно описан примерак. Сличне фибуле откривене су на локалитети-

15 Фибуле из гробова 45 и 46 су још увек на конзервацији, па детаљи можда нису препознати. Иако је пре конзервације деловало да нема украса, као што је то случај с фибулом из гроба 34, постоји минимална могућност да током поступка конзервације неки детаљи постану видљивији.

ма Латинско гробиште код Беле Паланке (Цвијетић 2017: 255–271), Виминацијум и Улпијана (Фидановски 1998: 608, кат. 257; Petković 2010: 261), Медвеђа (Поповић 2001: 150–151, кат. 87), Земун (Петровић 1997: 157, кат. 258). Фибуле из гробова 30 и 46 такође припадају истом типу, варијанти 34D, подваријанти 2 (Petković 2010: 264). Оне имају дугу стопу трапезоидног облика, украшену „окцима“, лук троугаоног пресека и греду профилисану са обе стране лука; изразите луковице на глави декорисане су псеудофилигранским орнаментом у виду алкица од тордиране жице. Стопа фибуле, на делу где се спаја са луком, са стране је украшена косо урезаним линијама. Примерак из гроба 30 се разликује од већине познатих са територије Србије, и то по једном детаљу.¹⁶ Наиме, на њему је накнадно интервенисано додавањем орнамената. Од средишње луковице на греди, преко лука и стопе прелази комад танке жице, који се савија и завршава на доњој страни стопе. Жица је украшена техником псеудофилигранна и тауширањем тако што је на горњој ивици лука направљен узани жлеб у који је уметнута жица. На месту где се лук спаја са стопом постоји још један комад жице, који је увијен у виду алке око лука и жице која иде подужно преко фибуле.¹⁷ Те фибуле се датирају у период од владавине Валентинијана I и Валенса до доласка Теодосија I на власт (Petković 2010: 266; Petković 2011a: 112, kat. 7–8), а представљају један од најчешћих типова на територији Србије.



Сл. 9 Фибуле из гробова 30 (лево) и 34 (десно) (фото: М. Јанковић)
 Fig. 9 Fibulae from graves 30 (left) and 34 (right) (photo: M. Janković)

На делу источне некрополе истраженом 2021. и 2022. године, у гробовима 34, 45 и 46 откривене су појасне копче израђене од различитих материјала. У гробу 34 била је једна гвоздена копча са бронзаним нитнама, од које су сачу-

16 Код фибуле из гроба 30 је ситуација потпуно јасна када је реч о тауширању, док се на фибули из гроба 46 (која још увек није конзервирана) не виде трагови сличне израде.

17 За помоћ при идентификацији ове фибуле, као и у тражењу евентуалних аналогја, захвалност дугујемо колегиници Софији Петковић, научној саветници Археолошког института у Београду.

вани алка с трном у облику слова D и правоугаони оков са две нитне, који је служио за закачињање на каиш. У том гробу се налазио и бронзани срцолики појасни привезак, који је припадао истој појасној гарнитурџи као и претходно описана копча. Та врста предмета, привезак у комбинацији са таквим типом копче, је прилично честа на касноантичким некрополама, као што је случај на Свилошу и Пећинама (Реџић 2013: 130, 134). Из гроба 45 потиче сребрна копча, од које су такође сачувани сви делови. Алка је у облику латиничког слова B, односно њена спољна ивица је по средини савијена ка унутрашњем делу на месту где се спаја са трном. Оков је елипсоидног облика и на њему су сачуване три нитне. Аналогни примерци откривени су на локалитетима Пећине и Пиривој (Реџић 2013: 149–150). У гробу 45 је нађен и један изузетно фрагментован предмет од сребрног лима, који је вероватно служио као оплата за део каиша (његов крај?). Због изузетне фрагментације, нисмо били у могућности да реконструирешемо предмет, али је вероватно један његов крај био заобљен. Последњи налаз овог типа, откривен током последње две кампање, потиче из гроба 46. Ради се о бронзаној копчи с алком и трном овалног облика, док је оков скоро потпуно симетричан, односно истог облика као и алка. Такве копче се обично датују у IV век, а познате су са локалитета Виминацијум, Равна, Свилош, Бешка, Радоиња и Сирмијум (Реџић 2013: 128). На окову су сачуване и две нитне. Примерак сличан овом, додуше са три нитне и израђен од сребра, већ је констатован на источној некрополи, у гробу 24 (Јанковић, Михајловић и Бандовић 2021: 238–239).

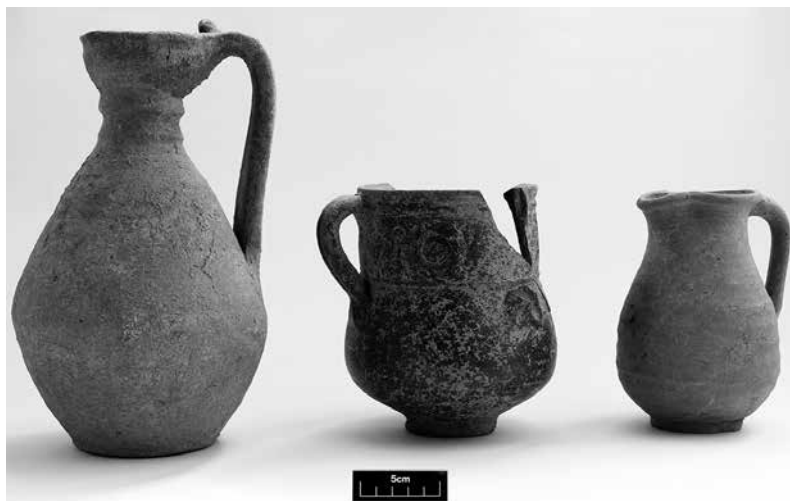
Слично као у гробовима 16 и 25 (Јанковић, Михајловић и Бандовић 2021: 239), у гробу 37 евидентирани су остаци гвоздених шунегли и гвоздених предмета (ојачања за обућу?). Због изузетно лошег стања очуваности, немогуће је говорити о њиховом евентуалном укупном броју. Шунегле су до сада откривене на локалитетима Мала Копашница (Стаменковић, Иванишевић и Пешић 2016: 30) и Пиривој (Раићковић и Милоновић 2009: 24), док за ојачања на обући нема аналогџа на налазиштима у Србији.¹⁸

Керамичке посуде

Керамичке посуде су до сада, укључујући и претходне истраживачке кампање, проналажене искључиво у гробовима деце: 36, 40 и 44 (сл. 10). У свим случајевима, иако се ради о различитим типовима, посуде су изузетно добро очуване. У гробу 36 се налазио крчаг мањих димензија, израђен од добро пречишћене глине. Од широког тролисног обода полази тракаста дршка; посуда има кратак цилиндрични врат, низак трбух украшен плитко моделованим ребрима и равно дно. Крчаг попут овог откривен је у гробу 7 током кампање 2019. године, а аналогни примерци су познати и са најближе некрополе Гладно поље (Ружић 2017: 233), али и са локалитета Јагодин мала (Јерemiћ 2014: 142) и Слог код Равне (Петковић et al. 2005: 355). По типологији Т. Цвјетићанин,

¹⁸ Постоји могућност да су гвоздени предмети из гроба 107 на локалитету Слог код Равне заправо ојачања за обућу с обзиром на то да су откривени заједно с гвозденим клиновима у пределу ногу. Ипак, аутори нису сигурни да ли су предмети уопште били на свом првобитном месту (Петковић et al. 2005: 28).

крчаг из гроба 36 би припадао типу K28, као и примерак из претходно истраженог гроба 7 (Цвјетићанин 2016: 60–61). Примерак из гроба 40 је неуобичајен јер посуде са три дршке до сада нису констатоване на подручју Беле Паланке. Ради се о лонцу мањих димензија, са три дршке, израђеном од тамносиве глине. Посуда је разгрнутог косог обода, са цилиндричним вратом испод кога полазе дршке овалног пресека. На месту где се раздвајају врат и овални трбух налази се плитко моделовано ребро, а дно је прстенасто наглашено. По типологији Т. Цвјетићанин, спада у тип Л4а (Цвјетићанин 2016: 72–73). Треба свакако поменути да је врат орнаментисан отискивањем печата у облику концентричних кругова. Примерак најсличнији нашем потиче из Улпијане. Ради се о посуди мањих димензија, са три дршке, чија је форма, за разлику од нашег примерка, трапезоидна. Такође је украшена концентричним круговима на врату и трбуху (Фидановски 1998: 632, кат. 293). Лонци са три дршке истог типа откривени су и на локалитетима Дијана и Доње Буторке (Цвјетићанин 2016: 73), Гамзиград (Живић 2003: 84, кат. 33), Равна (Petković et al. 2005: 111, Pl. 9/5), Гомолава (Dautova Ruševljan i Brukner 1992: 39, T. 5/39). На крају, у гробу 44 регистрован је крчаг нешто већих димензија ($h = 21,6 \text{ cm}$) од осталих керамичких посуда. Припада типу K10a, по типологији Т. Цвјетићанин (Цвјетићанин 2016: 53). Ради се о крчагу овалне форме, профилисаног цилиндричног врата, са тракастом дршком која полази од обода. На споју дршке и обода је прстенасто задебљање, а дно је равно. Такве посуде су прилично честе и јављају се на великом броју налазишта у Ђердапу – Дијана, Доње Буторке, Понтес, Вајуга, Мора Вагеи, Ушће Поречке реке, Хајдучка воденица (Цвјетићанин 2016: 53), али и на локалитетима попут Латинског гробишта (Цвијетић 2017: 264), Гладног поља (Ружић 2017: 233, сл. 9/12), Гамзиграда (Petković 2011b: 192), Слога код Равне (Petković et al. 2005: 108) и других.



Сл. 10 Керамичке посуде нађене у гробовима 44 (лево), 40 (средина) и 36 (десно)
(фото: М. Јанковић)

Fig. 10 Ceramic vessels discovered in graves 44 (left), 40 (middle) and 36 (right)
(photo: M. Janković)

Посуде од стакла

Стаклене посуде чине вероватно највећу групу налаза на овом делу некрополе. Наиме, евидентиране су у девет од 21 гроба (30, 32, 33, 34, 36, 37, 41, 45, 46). Могу грубо да се поделе на крчаге (гробови 30, 33, 46), боце (гробови 45 и 46), пехаре (гробови 32 и 41), чаше (гробови 34 и 37) и посуде непознатог облика и намене (гроб 36). У већини гробова је била једна стаклена посуда, док је изузетак гроб 46, у којем су откривена чак три стаклена крчага.

Посуда из гроба 36 је највећим делом фрагментована, па се не може са сигурношћу говорити о њеном облику и намени. Највећу групу чине стаклени крчази, од којих је један откривен у гробу 34, а друга два у гробу 46. Сва три припадају истом типу, који се одликује широким равним ободом, дугим цилиндричним вратом, лоптастим (гроб 34), односно овалним (гроб 46) трбухом, који се завршава прстенастим дном. На сваком је једна тракаста дршка, која полази испод обода. По стилским и морфолошким одликама, ове посуде припадају типу II/6b, по типологији М. Ружић (Ružić 1994: 85). Крчаг из гроба 34 је израђен од зеленог стакла; врат је украшен двама паралелним урезаним линијама, а трбух моделованим ребрима постављеним укосу у односу на осу крчага (сл. 11). Ситуација је нешто другачија са крчазима из гроба 46, пре свега јер су прилично фрагментовани. Наиме, све три посуде (два крчага и боца) из тог гроба нађене су *in situ*. Међутим, како су биле положене на здравицу од кречњака, било је немогуће да се одвоје у целости јер су се спојиле са тлом непосредно испод њих. У сваком случају, крчази из гроба 46 се од претходног разликују по томе што су израђени од плавог стакла, а на површини се не виде знаци украшавања.



Сл. 11 Стаклени крчаг из гроба 30
(објекат 3) (фото: М. Јанковић)

Fig. 11 Glass jug from grave 30 (Object 3)
(photo: M. Janković)

Стаклене боце су евидентиране у гробовима 45 и 46. У оба случаја се ради о боцама с равним прстенастим ободом, цилиндричним вратом који се шири у лоптасти трбух и равним или конкавним дном. Обе су неукрашене и израђене од плавог стакла. Боце овог типа су прилично честе и потврђене на многим локалитетима на територији Србије, а по типологији М. Ружић припадају типу I/7 (Ružić 1994: 84). Између осталог, две боце овог типа су нађене на источној некрополи, у гробовима 16 и 24 (Јанковић, Михајловић и Бандовић 2021: 240–241).

У два случаја, у гробовима 32 и 41, констатовани су конични пехари израђени од плавог стакла, без украшавања. Њихови зидови и обод су равни, с тим што је код пехара из гроба 41 обод благо разгнут ка споља. По форми, сличан пехар потиче из гроба 13 са исте некрополе (Јанковић, Михајловић и Бандовић 2021: 240), а као уобичајени инвентар касноантичких некрополе такве посуде су већ евидентиране на локалитету Слог код Равне (Petković et al. 2005: 350, Pl. 4/1), у Јагодин мали (Јеремић 2014: 119), Пољаницама (Фидановски 1998: 625, кат. 280–281). По већ наведеној типологији, ове стаклене посуде опредељене су у тип VII/12с (Ružić 1994: 93).

Коначно, у гробу 37 откривена је изузетно фрагментована посуда, која се уз помоћ документације може реконструисати. Највероватније се ради о чаши, односно благо коничној здели с разгнутим ободом и прстенастим дном. Слична посуда је нађена у гробу 24 (Јанковић, Михајловић и Бандовић 2021: 241). По типологији М. Ружић, ова посуда, попут оних са локалитета Београдска тврђава, Чезава, Брза Паланка и Улпијана, припада типу IV/6b (Ružić 1994: 38).

Звоно

Као предмет посебне намене, који се издваја међу налазима у гробним инвентарима, је свакако бронзано звонце с гвозденим клатном (сл. 12). Откривено је у гробу 36, у десној шасти индивидуе 2. Калотастог је облика, с кружном алком на врху, висине 2,5 cm и максималног пречника 2,1 cm. Ова врста предмета је уобичајена, пре свега, у гробовима деце из I–II века, бар када је реч о простору данашње Србије (в. Глумац 2021: 239; Спасић-Ђурић 2021: 219), мада су неки примерци познати из касноантичких контекста на некрополама Рима (Nuzzo 2000: 252–253), Галије и Британије (Eckardt and Williams 2018: 198–99). Звоно у гробу 36 могло би да указује на претрајавање обичаја, односно на могућност да се традиција полагања звона у гроб детета задржала међу локалним становништвом Ремезијане. Аутори који су се бавили том темом наглашавају да звона у гробовима немају практичну, већ религијско-култну намену, односно да морају да се третирају као амулети или предмети који су служили за растеривање злих сила на другом свету (Martin-Kilcher 2000; Danković 2020: 38; Глумац 2021: 243; Свјетић 2021: 302). Звона су често била и део сетова амулета, односно крепундија, заједно са стакленим перлама, булама, шкољкама, привесцима и сл. (Глумац 2021: 243; Спасић-Ђурић 2021).



Сл. 12 Бакарно звоно из гроба детета 36 (фото: М. Јанковић)
Fig. 12 Copper bell from a child's grave 36 (photo: M. Janković)

СЛОЈ ГВОЗДЕНОГ ДОБА

Као и током претходних истраживачких кампања, у сондама V/2021 и VI/2022 констатовани су многобројни остаци материјалне културе који се могу датовати у старије гвоздено доба. Нажалост, највећи део материјала из те епохе потиче из касноантичког контекста. Формирање некрополе, односно укопавање гробова, је у највећој мери оштетило првобитни слој гвозденог доба, па је материјал углавном откривен у испунама касноантичких целина, а један део потиче из стратиграфских јединица које су оригинално биле гвозденodobне, али су девастиране укопавањем некрополе. У таквој ситуацији, када не постоје јасни контексти, врло тешко се може одредити тип локалитета. Ипак, откриће три јаме у сонди III/2018 (Јанковић, Михајловић и Бандовић 2021: 243–244), као и присуство кућног лепа у сондама I/2018 и 2/2018, показује да се највероватније ради о насељу. Такође, налази упућују на могућност да се оно налазило јужније, односно на вишој коти, а да је материјал из сонди заправо највећим делом ту доспео ерозијом.

Најзаступљенији остаци материјалне културе из гвозденог доба су свакако уломци керамике, које карактерише Басараби стил. Налазили су се у свим археолошким целинама и углавном се ради о појединачним фрагментима ван примарног контекста. Осим њих, током истраживања је откривено још неколико предмета који по стилским одликама припадају периоду гвозденог доба. Реч је о три кремена одбитка: два фрагмента су била у сонди V/2021, а један, дистално фрагментован, без ретуша, у сонди VI/2022. У слоју у који је укопан касноантички објект 6 нађен је већи уломак каменог, грубо обрађеног тега ($R \approx 7,5$ cm), а у испуни гроба 41 два фрагмента овалног каменог тега мањих димензија ($R = 3,3$ cm). Предметима од камена треба прикључити и део ручног жрвња с траговима употребе, из сонде V/2021. На крају, свакако треба поменути и биконичну бронзану перфорирану перлу, откривену такође 2021. године, у стратиграфској

јединици која је првобитно припадала праисторијском периоду, али је оштећена касноантичким укопом, па ће се о њеној провенијенцији више знати након завршене конзервације. Сличне перле јављају се у тумулима из гвозденог доба, на ширем подручју централног Балкана (Fiala 1895: 16; Мандић 2022: 93, 153). Иако је комплетан материјал који припада хоризонту гвозденог доба до нас доспео из поремећених слојева, односно често из испуне касноантичких гробова, евидентно је постојање слоја са остацима гвозденодобне материјалне културе. Врло је вероватно да се ради о насељу из тог периода, које је делимично девастирано формирањем касноантичке некрополе.

ЗАКЉУЧАК

Резултати истраживања дела касноантичке источне некрополе Ремезијане, у оквиру сонди V/2021 и VI/2022, потврђују претходни закључак да се ради о градском гробљу из IV и с почетка V века, са добро очуваним гробним целинама и инвентаром. Најзначајнија карактеристика источне некрополе Ремезијане лежи у чињеници да су на релативно малом простору (укупно 235 m²) откривени остаци шест фунерарних објеката,¹⁹ од којих пет припада гробовима типа менса, односно врсти која претходно на простору Србије није била позната или је у старијим истраживањима остала препозната. Иако је техника употребљена за градњу њихових темеља једноставна (сухозид), такви објекти указују на специфичан вид односа према покојницима и смрти, који је највероватније повезан с обредним погребним обредом, врло могуће кроз хришћанско схватање *aīaiē* (грч. *ἀΐαιε*, лат. *refrigeria*, тј. „вечере љубави“), односно заједничке гозбе и дељења хране у чину братске љубави (Dunbabin 2010: 175–191). Интересантно је да налази из објеката, иако су неки израђени од скупочених материјала, заправо не одударују од прилога нађених у другим, једноставнијим гробним целинама. То нас наводи на претпоставку да предмети из гробних инвентара у овом случају нису имали кључну улогу у приказивању економског статуса умрлих, која је била додељена управо објектима видљивим и након смрти. Решење треба тражити, пре свега, у статусу који је покојник за живота имао у заједници или можда у његовом религијском идентитету. Иако се касноантичке некрополе често третирају и као ранохришћанске, на основу налаза, регистрованих ненормативних ритуалних пракси, различитих оријентација гробова, можемо да претпоставимо да је источна некропола из IV века вероватно била коришћена од стране становника Ремезијане без обзира на њихово религијско опредељење (в. Јанковић 2021; Јанковић 2022).

Значај источне некрополе такође лежи у чињеници да највећи број гробова истражених до данас припада деци, а да су неке правилности утврђене управо на основу њих. Ниједан гроб новорођенчади није садржао прилоге, већина није имала остатке ковчега, а неки од гробова откривених у протеклим годинама (Јанковић, Михајловић и Бандовић 2021: 232) сведоче о томе

¹⁹ Два објекта су истражена током кампања 2018–2020. (Јанковић, Михајловић и Бандовић 2021), а четири у последње две године археолошких ископавања (2021–2022).

да су тела била положена обавијена платном или у некој врсти вреће. Све то показује да су тек рођена или веома млада деца имала другачији третман од других покојника. Разлика (положај гроба, одсуство конструкција и прилога, необележавање гробова) је видљива чак и у односу на гробове нешто старије деце. Различити поступци према мртвима се, пре свега, могу тумачити и комплексним односом друштва према тек рођеној деци. Улазак у свет живих је представљао сложен процес и укључивао је праксе и ритуале којима је дете постепено увођено у заједницу, добијало лични идентитет и постајало члан друштва (в. Vojvoda, Golubović i Mikić 2021: 135).

Интересантно је и да се свих шест керамичких посуда откривених до сада (2018–2022) налазило у гробовима деце, док су одрасли сахрањивани само са стакленим посудама. То нас такође може навести на размишљање о примени другачијих ритуалних пракси у зависности од узраста покојника. Очекивани резултати ДНК анализа ће вероватно умногоме олакшати утврђивање сродства између покојника, као и пола деце, који ће бити објављени накнадно.

На крају, значај локалитета састоји се и у чињеници да се на простору касноантичке некрополе некада налазило насеље из старијег гвозденог доба, чији се остаци јављају у свим истраженим стратиграфским целинама. Иако до сада нису утврђени трагови архитектуре, врло је вероватно да се ради управо о насељу оштећеном када су становници Ремезијане на том простору почели да сахрањују своје мртве.

ЛИТЕРАТУРА / REFERENCES

Бојовић, Д. 1985

Римска ситна бронзана пластика у Музеју града Београда, *Годишњак града Београда* 32: 19–47.

Vojvoda, M., Golubović, S. i Mikić, I. 2021

Mors Immatura. Novac i apotropejsko-profilaktički elementi u pogrebnim ritualima – južna nekropola Viminacijuma, Beograd: Arheološki institut.

Gábor, O. 2014

Early Christian Buildings in the Northern Cemetery of Sopianae, *Studia Patristica* 73: 39–58.

Глумац, М. 2021

Звона са космајске некрополе Гомилице, *Зборник Народној музеја (Београд)* 25-1: 239–250.

Göricke-Lukić, H. 2000

Sjeveroistočna nekropola rimske Murse, Zagreb: HANU; Osijek: Zavod za znanstveni i umjetnički rad Osijek, Muzej Slavonije Osijek.

Danković, I. 2020

Inventar grobova ženske populacije kao odraz životnog doba. Studija slučaja viminacijumskih nekropola od I do IV veka. Doktorska disertacija, Filozofski fakultet, Univerzitet u Beogradu.

Dautova Ruševljan, V. 2003

Kasnoantička nekropola kod Sviloša u Sremu, Novi Sad: Matica srpska.

Dautova Ruševljan, V. i Brukner, O. 1992

Gomolava 3. Rimski period, Novi Sad: Vojvođanski muzej.

Duval, N. 1984

Mensae Funéraires de Sirmium et de Salone, *Vjesnik za arheologiju i historiju dalmatinsku* 77: 187–226.

Dunbabin, K. M. D. 2010

The Roman Banquet: Images of Convivality, Cambridge: Cambridge University Press.

Dyggve, E. 1989

Izabrani spisi, ur. N. Cambi i T. Marasović, Split: Književni krug.

Eckardt, H. and Williams, S. 2018

The Sound of Magic? Bells in Roman Britain, *Britannia* 49: 179–210.

Живић, М. 2003

Felix Romuliana: 50 година од њеног пада, Зајечар: Народни музеј.

Зотовић, Љ. 1995

Типолошка анализа минђуша од сребра из римских радионица Виминација, у: *Радионице и ковнице сребра*, ур. И. Поповић, Т. Цвјетићанин и Б. Борић Брешковић, Монографије 9, Београд: Народни музеј, 233–242.

Janković, M. 2021

Remesiana in the 4th century AD: Late Roman and/or Early Christian Site, in: *Archaeology of Crisis*, S. Babić, ed., Belgrade: Faculty of Philosophy, 163–182.

Janković, M. 2022

Socijalni i ekonomski status mrtvih: sahranjivanje u vreme ranog hrišćanstva, *Etnoantropološki problemi* 17/3: 969–984.

Јанковић, М., Михајловић, В. и Бандовић, А. 2021

Прелиминарни резултати истраживања источне некрополе Ремезијане 2018–2020, *Гласник Српској археолошкој друштва* 37: 217–251.

Jeremić, G. 2009

Saldum. Roman and Early Byzantine Fortification, Belgrade: Institute of Archaeology.

Јеремић, Г. 2014

Јајодин мала. Касноантичка некропола, Ниш: Народни музеј.

Јованова, Л. 2015

Скупи - некрополи основни карактеристики, у: *Скупи - некрополи: Сторије за истакнути личности поред епиграфски и археолошки сведоштва*, ур. Л. Јованова, Скопје: Каламус, 9–44.

Jovanović, A. 1978

Nakit u rimskoj Dardaniji, Beograd: Savez arheoloških društava Jugoslavije.

Каниц, Ф. 1985

Србија, земља и становништво: од римској доба до XIX века, Књига 1, Београд: Српска књижевна задруга.

Kurilić, A. and Serventi, Z. 2018

Late Roman Tombs and Burial Places in the Province of Dalmatia, in: *International Scientific Conference, The Basilica of St. Sophia During the Transition from Paganism to Christianity Sofia, March 11-13, 2014*, A. Stanev, ed., Sofia: Faber, 450–468.

Мандић, Љ. 2022

Крива Река. Некропола бронзане и гвоздене доба, Ужице: Народни музеј.

Marijanski-Manojlović, M. 1987

Rimska nekropola kod Beške u Sremu, Novi Sad: Vojvodanski muzej.

Martin-Kilcher, S. 2000

Mors Immatura in the Roman World – a mirror of society and tradition, in: *Burial, Society and Context in the Roman World*, J. Pearce, M. Millet and M. Struck, eds., Oxford: Oxbow books, 63–77.

Nuzzo, D. 2000

Amulet and grave in Late Antiquity: some examples from Roman cemeteries, in: *Burial, Society and Context in the Roman World*, J. Pearce, M. Millet and M. Struck, eds., Oxford: Oxbow books, 249–255.

Пејић, П. 2015

Античка топографија иројској краја. Докторска дисертација, Филозофски факултет, Универзитет у Београду.

Petković, S. 1995

Rimski predmeti od kosti i roga sa teritorije Gornje Mezije, Beograd: Arheološki institut.

Petković, S. 2010

Rimske fibule u Srbiji od I do V veka n.e., Beograd: Arheološki institut.

Petković, S. 2011a

Crossbow fibulae from Gamzigrad (Romuliana), *Сѝаринар* (н.с.) 60: 111–136.

Petković, S. 2011b

Romuliana in the time after the palace, in: *Felix Romuliana – Gamzigrad*, I. Popović, ed., Belgrade: Institute of Archaeology and Institute for Theological Research, 167–200.

Petković, S. et al. 2005

Roman and Medieval Necropolis in Ravna near Knjaževac, Belgrade: Archaeological institute.

Петровић, Б. 1997

Накит, у: *Античка бронза Синџунума*, ур. С. Крунић, Београд: Музеј града Београда, 85–157.

Поповић, И. 2001

Касноантички и рановизантијски накит од злата у Народном музеју у Београду, Београд: Народни музеј.

Поповић, И. 2019

Библијски мотиви на касноантичким споменицима из Србије, *Зборник Народној музеја* (Београд) 24-1: 269–292.

Премк, А. и Јеремић, М. 1996

Sirmium. Антички град, *Сѝаринар* (н.с.) 47: 300–303.

Raičković, A. i Milovanović, B. 2009

Rezultati istraživanja jugozapadnog dela lokaliteta Pirivoj (Viminacijum), *Arheologija i prirodne nauke* 5: 7–56.

Ratković, D. 2013

Накіт, у: *Pokloni Sofije i Milojka Dunjića*, ур. Т. Cvjetićanin, Београд: Народни музеј, 129–150.

Реџић, С. 2013

Римске појасне ѓарнијеуре на тилу Срдије ог I до IV века. Докторска дисертација, Филозофски факултет, Универзитет у Београду.

Ružić, M. 1994

Rimsko staklo u Srbiji, Београд: Centar za arheološka istraživanja.

Ружић, М. 2017

Локалитет Гладно поље код Беле Паланке (Remesiana), у: *Археолошка истраживања на аутојоују Е80*, ур. И. Продановић-Ранковић, Београд: Републички завод за заштиту споменика културе, 209–254.

Сабовљевић, Д. 1887

Дописи, *Старинар Српској археолошкој друштва* 4: 91–99.

Симић, З., Јанковић, М. А. и Михајловић, В. Д. 2012

Касноантичка некропола у селу Ушћу код Обреновца, *Гласник Српској археолошкој друштва* 28: 179–200.

Спасић-Ђурић, Д. 2021

Крепундије (*Craepundiae*) из Виминацијума, *Зборник Народної музеја* (Београд) 25-1: 201–238.

Срејовић, Д. 1984

Лепенски вир, римска кула, *Старинар* (н.с) 33–34: 197–199.

Стаменковић, С., Иванишевић, В. и Пешић, Ј. 2016

Римска некропола у Малој Копашници, у: *Археолошка истраживања на аутојоују Е75 (2011–2014)*, ур. С. Перић и А. Булатовић, Београд: Археолошки институт, 17–45.

Fiala, F. 1895

Die Ergebnisse der Untersuchung prahistorischer Grabhugel auf dem Glasinac im Jahre 1893, *Wissenschaftliche Mitteilungen aus Bosnien und der Herzegovina* 3: 3–38.

Фидановски, С. 1998

Улпијана, Пољанице, у: *Археолошко благо Косова и Метихије ог неолита до раног средњеј века*, ур. Д. Срејовић, Београд: Српска академија наука и уметности, 608; 632.

Цвијетић, Ј. 2017

Касноантичка некропола на локалитету Латинско Гробиште, у: *Археолошка истраживања на аутојоују Е80*, ур. И. Продановић-Ранковић, Београд: Републички завод за заштиту споменика културе, 255–271.

Свијетић, Ј. 2021

Magical-Apotropaic Power of *Tintinnabula*: Graves with Bronze Bells in the Budva Necropolis, in: *Antička Budva. Zbornik radova s Međunarodnog multidisciplinarnog naučnog simpozijuma po pozivu, održanog u Budvi 28-30. novembra 2018. godine*, ed. D. Medin, Budva: JU Muzeji i galerije Budve, 298–315.

Цвјетићанин, Т. 2016

Касноримска керамика Ђердаџа, Београд: Народни музеј.

Crummy, N. 2008

Objects of personal adornment and dress, in: *Artefacts and Society in Roman and medieval Winchester. Small Finds from the Suburbs and Defences, 1971–1986*, H. Rees et al., eds., York: Winchester Museum Services, 33–63

MARKO A. JANKOVIĆ

University of Belgrade, Faculty of Philosophy – Department of Archaeology

VLADIMIR D. MIHAJLOVIĆ

University of Novi Sad, Faculty of Philosophy – Department of History

ALEKSANDAR D. BANDOVIĆ

National Museum of Serbia

THE EASTERN NECROPOLIS OF REMESIANA: PRELIMINARY RESULTS OF THE RESEARCH CAMPAIGNS OF 2021–2022

SUMMARY

Systematic archaeological research of the eastern necropolis of Remesiana began in 2018 (Јанковић и др. 2021). During the last two research campaigns (2021–2022), 21 grave units were examined, making up for a total of 50 burials in the eastern necropolis of Remesiana. As in the previous years, a diversity in grave forms can be noted – aside from the largest number of burials in common pits, a brick grave was discovered, as well as funerary objects with a platform for a “sigma” table (mensa-type graves). It is precisely the discovery of the mensa-type graves (4 in total) that represents one of the most important traits of this Late Antique necropolis, since this type of graves hasn’t been archaeologically researched in the territory of Serbia up to now. Even though a large number of luxurious items comes from the necropolis (gilded fibulae, silver hairpin), as well as other items of exceptional production quality, their distribution is not in a correlation with grave forms – such items are equally present in funerary constructions and graves with common pits, and burials of both adults and adolescents. It is also important to point out that most of the buried individuals in this necropolis are children, many of whom were new-borns. It is interesting to note that in the cases of new-borns there are no complex grave constructions, instead, they were all laid into simple shallow pits. It can be assumed that there was a wooden casket in only one case (G47), while in other cases it is more probable that they could have been wrapped in cloth. These burials were most probably unmarked, because a large number of such graves was damaged, and bones were often found dislocated in infills of other graves. There were no grave goods in any of the preserved graves of new-borns, which leads us to assume that children of this age were treated differently in comparison to the rest of the community. The necropolis is characterised by a high preservation level of both grave constructions and items discovered in graves, which makes it exceptionally important for all future research not only of funerary practices, but also the life of the inhabitants of the Late Antique Remesiana.