

Мирјана Ћ. ГЛУМАЦ
Жељка М. ТЕМЕРИНСКИ
Народни музеј Србије

ПРИЛОГ ПРОУЧАВАЊУ НАКИТА ОД ЋИЛИБАРА ИЗ ЗБИРКЕ КОСМАЈ НАРОДНОГ МУЗЕЈА СРБИЈЕ

Апстракт: У раду су представљени до сада непубликовани предмети од ћилибара који потичу са простора космајске рудничке области. Два прстена, с представом женског попрсја и пса, датована у крај I – средину II века, нађена су приликом ископавања некропола са спаљеним покојницима Гомилице и Рт код села Губревца. Три фрагментована предмета у облику животиња су без података о месту налаза. Прстен са Гомилица, на коме је моделовано женско попрсје, приликом инвентарисања гробних прилога није евидентиран. Прстење се уклапа у познате и публиковане примерке са простора Римског царства, док предмети у облику животиња до сада нису констатовани у области космајског басена, али и на простору данашње Србије. Осим што проширују репертоар познатих налаза, доприносе проучавању идентитета, културних контаката и религијско-магијске праксе у космополитској рудничкој области. Луксузни накит и предмети од ћилибара, ношени и коришћени у свакодневном животу, похрањивани су у гробове деце и жена, због веровања у њихову непрекинуту профилактичку, апотропејску моћ.

Кључне речи: космајска рудничка област, некрополе Рт и Гомилице, ћилибар, апотропејско-профилактичко значење, крај I – средина II века

Ћилибар је због своје лепоте, привлачности и мистериозности одувек фасцинирао и интригирао људску машту, самим тим и жељу за његовим поседовањем. Трговином и разменом, ћилибарским путевима је дистрибуиран широм познатог света. Био је предмет расправа античких писаца и научних истраживања његовог састава. Посебно су фасцинантни и чудесни комади, и данас велике вредности, са инклузијама – сачуваним остацима биљака и животиња. Приписивана су му магијска и лековита својства против болести, посебно жена и деце. Комбинован је с различит-

тим састојцима за прављење медикамената и мелема за лечење. Због особина и приписаних значења, веровања да је божански, повезан са сунчевом светлошћу, као скупочена роба коју није могао свако да приушти, симбол статуса, естетски привлачан и лак за обраду, био је популаран и у римском периоду (Палавестра и Крстић 2006: 10–77; Causey 2019: 2–77). Римљани су ћилибар сматрали примамљивом, луксузном, егзотичном робом која је имала високу цену на тржишту. Плиније Старији наводи да је мали предмет од ћилибара вредео више „од неколико људских створења,“ мислећи вероватно на робове (Fadić 1998: 159; Girardi-Jurkić 2010: 162). Вешти мајстори су га обрађивали у специјализованим италским радионицама, од којих су најпознатије биле у Аквилеји, са интензивном производњом од средине I до почетка III века, одакле је дистрибуиран широм Царства (Далмација, Панонија, Германија, Горња Мезија). Од краја II века, италске радионице губе примат и промет се премешта у провинције. Од ћилибара је израђиван луксузни накит, најразличитије амајлије, вотивни, украсни и употребни предмети: тоалетни прибор, кутијице, делови вретена и преслица, коцке за игру, балсамарији, украсне фигурине, а служио је и као платежно средство.¹ Коришћен у свакодневном животу, као и приликом религијско-магијских обреда, ритуално је похрањиван у гробове жена, а посебно деце, појединачно или као део крепундија (спојених амајлија), због веровања у његову профилактичку моћ у загробном животу (Gagetti 2007: 133–150; Causey 2019: 47–50; Vojvoda, Golubović i Mikić 2021: 113–115; Спасић-Ђурић 2021: 212–222; Guštin and Vagužaitė-Talačkienė 2022: 123–127; Данковић и Миловановић 2022: 58–60).

Осим великих легијских центара Сингидунума и Виминацијума у Горњој Мезији, по заступљености предмета од ћилибара издваја се космајски руднички басен, један од највећих царских пунктова среброносне руде олова и гвожђа (Цвјетићанин 2006: 296; Domergue 2008: 20–21, carte 3; Борић Брешковић и Црнобрња 2015: 20–25). Публиковани предмети од ћилибара са Космаја доспели су у Народни музеј Србије путем откупа² и као поклон брачног пара Дуњић.³ Углавном потичу из гробова на девастираним космајским некрополама, а поједини примерци се налазе у приватној колекцији дародаваца (Роровић 2005: 375–394). Рађени су од балтичког ћилибара, који је трговачким путем Емона–Сисција–Сирмијум–Сингидунум увожен из аквилејских радионица за елиту (Палавестра и Крстић 2006: 76; Цвјетићанин 2006: 297).

До сада нису објављена два прстена – један са женским попрсјем,⁴ из гроба спаљеног покојника типа Мала Копашница – Сасе II, на некрополи Гомилице

1 Видети: Палавестра и Крстић 2006: 69–77; Цвјетићанин 2006: 296–302, кат. 458–468; Јелушић 2006: 366–367, кат. 601–607; Спасић-Ђурић 2006: 368–373, кат. 608–620; Давидовић 2006: 377–379, кат. 630–638; Крунић 2006: 380–381, кат. 640–642; Церовић 2006: 382, кат. 643–644; Аралица 2006: 382–386, кат. 645–649; Даутова-Рушељан 2006: 387–389, кат. 650–653; Gagetti 2007: 133–156; Buljević 2010: 88–89, 92, 125–127, 166–170, 173–177, T. 1, 8–10, T. 10, 1, T. 16, 166–170, 173–177, sl. 7–9, sl. 38, sl. 57–59, sl. 62–63; Giovannini 2015a: 56, fig. 5a-b; 57, fig. 6, fig. 7a-b; 59, fig. 9; 60, fig. 11a-b; Giovannini 2015b: 315, fig. 20–22; Спасић-Ђурић 2015: 81, с нап. 238; Causey 2019: 47–50; Спасић-Ђурић 2021: 224–226, кат. 6–8, сл. 8–9; Guštin and Vagužaitė-Talačkienė 2022: 121–125, fig. 6, 7; Данковић и Миловановић 2022: 75–76, кат. 1–3; Данковић и Марјановић 2022: 252, кат. 25; Миловановић и Реџић 2022: 339, кат. 29.

2 Збирка римског царског периода Народног музеја Србије.

3 Збирка-легат Дуњић Народног музеја Србије.

4 Документација Народног музеја Србије, тер. инв. 547.

(Глумац 2015; Свјетићанин 2016: 711–726), а други, с представом пса,⁵ из гроба на оближњој некрополи Рт, у атару села Губеревац (сл. 1). Остаци покојника из оба гроба нису сачувани. За гроб на локалитету Рт документација је непотпуна. У дневнику са ископавања некрополе,⁶ руководилац радова Миливоје Величковић наводи да сви гробови спаљених покојника припадају типу са етажом. За три фрагментована предмета у облику животиња,⁷ пронађена приликом истраживања космајске области, нема података о месту налаза. У теренској документацији сачувана је нечитко исписана година – 1956 (?). Уколико је година тачна, на основу документације Народног музеја Србије може се сматрати да су предмети били нађени приликом рекогносцирања или ископавања. С обзиром на то да су те године вршена археолошка истраживања, није искључена могућност да потичу са неког од следећих локалитета: Врело код Лисовића, Губеревац, стојничко утврђење, Пурина черга,⁸ што остаје у домену претпоставки. Изузев прстена са женским попрсјем, који није констатован приликом инвентарисања гробних прилога 2003. године, сви наведени предмети су део фондуса Збирке Космај Народног музеја Србије.⁹

ПРСТЕН СА ЖЕНСКИМ ПОПРСЈЕМ

Прстен са женским попрсјем нађен је приликом систематских ископавања некрополе Гомилице 1962. године, у гробу 168 (сл. 2). Гроб је правоугаоног облика, заобљених углова, са идентично формираном јамом – гробом у ужем смислу, у којој је констатован слој пепела и гаражи дебљине 10 cm. Димензије горњег етажа су 150 × 110 cm (пошто је био оштећен због поплаве, није било могуће установити дубину), а доњег 70 × 50 × 20 cm. Оријентисан је у правцу северозапад–југоисток. На основу теренске документације – гробног записника, осим прстена, у јами су нађена три крчага (лагене) истог типа, овалне форме, биконично профилисаног обода, и гвоздени клинови, а на етажу бронзана лучна дршка касете, два бронзана клина (дршке ?), слична коштанним примерцима из Збирке Дуњић, као и фрагменти бронзаног предмета.¹⁰ Узимајући у обзир да су прилози аналогни предметима који се чувају у поментујој збирци (Свјетићанин 2013: 43, tip K7; Ratković 2013: 162, kat. 1062; Krunic 2013: 170, kat. 957), сахрана је обављена у II веку.

Документација са ископавања некрополе Гомилице 1962. године махом је шематски урађена, па морамо да се оградимо у погледу веродостојности цр-

5 Инв. G 957.

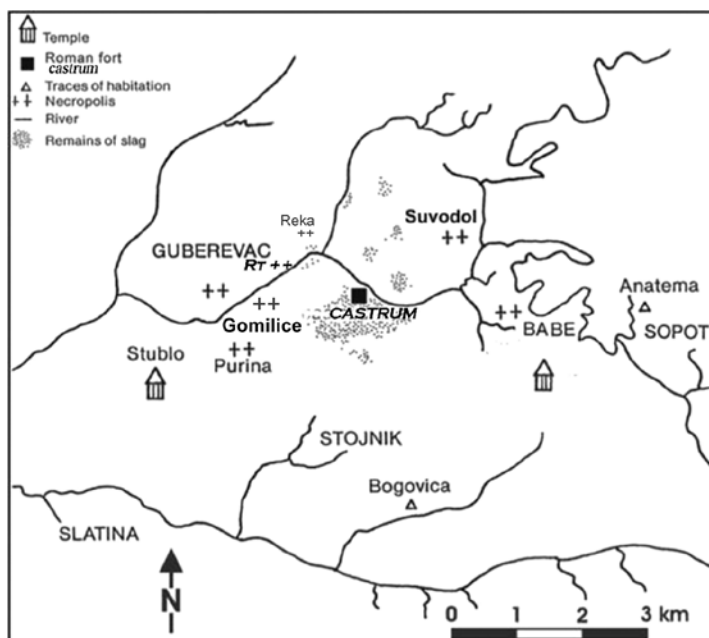
6 Документација Народног музеја Србије.

7 Инв. G 958.

8 У извештају Античког одељења наводи се да су у периоду од 1954. до 1957. године кустоси Народног музеја Миливоје Величковић и Љубиша Поповић вршили ископавања на локалитету Пурина черга. Том приликом констатоване су и три керамичке пећи у Губеревац, а две у стојничком утврђењу. Од 1954. до 1959. године обављали су ископавања „грађевине великих размера“ у Врелу код Лисовића (Анон. 1958: 353). Резултате са ископавања на локалитету Пурина черга детаљно је разрадила др Т. Цвјетићанин (Цвјетићанин 2017: 217–235).

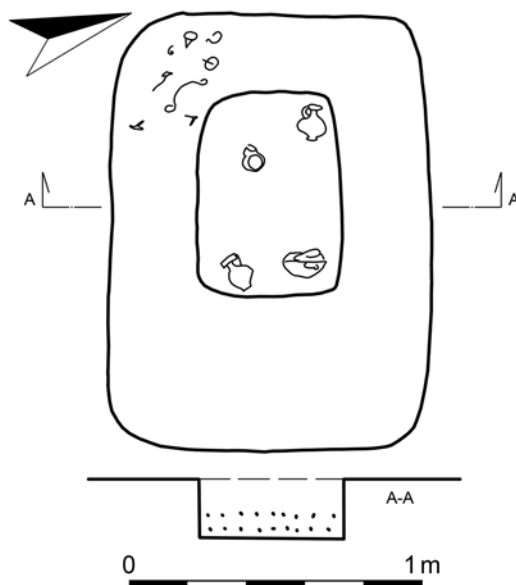
9 Збирка је комисијски примљена 21. 9. 2004. године (заведено у документацији Народног музеја под бројем 650/2).

10 Крчази (инв. G 383–385), клинови (тер. инв. 553), дршка касете (инв. G 386), бронзани клинови (инв. G 386 и G 387), фрагменти бронзаног предмета (тер. инв. 552).



Сл. 1 Карта Космаја, некрополе Рт и Гомилице са оближњим археолошким локалитетима (према: Dušanić 1976: 94–95)

Fig. 1 Map of Kosmaj, necropolises of Rt and Gomilice with nearby archaeological sites (after: Dušanić 1976: 94–95)



Сл. 2 Некропола Гомилице, скица гроба 168 (документација Народног музеја Србије; компјутерска обрада: С. Трипковић)

Fig. 2 The necropolis of Gomilice, sketch of grave 168 (Documentation of the National Museum of Serbia; computer processing: S. Tripković)

тежа. На скици гроба прстен је приказан цео, с попрсјем жене у профилу. На цртежу из гробног записника доњи део алке недостаје (сл. 3). Глава жене је забачена уназад, са цртама лица које су нежне и меко обликоване – нос, уста, брада, око са полупуштеним капком. Врат је урезом назначен на алци, на коју се глава наслања. Високо на челу дуга коса је зачешљана уназад, распуштена (?) и пада по алци. Груди су оштећене, али видљиво истакнуте. Идеализована или реална представа?

Сл. 3 Прстен с представом женског попрсја, гроб 168 (документација Народног музеја Србије; компјутерска обрада: С. Трипковић)

Fig. 3 Ring with a representation of a female bust, Grave 168 (Documentation of the National Museum of Serbia; computer processing: S. Tripković)



Прикази богиња, царица и уопште жена на прстењу и другом накиту, не само од ћилибара, су чести. Поменућемо неколико примера, од којих поједини потичу из космајске области, опредељених у време од друге половине I века пре н. е. до III века н. е.¹¹ На њима је коса обликована у виду комплексне фризуре, по узору на моду коју су диктирале царице и припаднице царске породице (Спасић-Ђурић 2015: 81), што на нашем прстену вероватно није случај. На космајској некрополи Церак, такође код села Губеревца, пронађена је и за Народни музеј откупљена камеја на којој је представљено попрсје жене у трансу, с венцем од бршљана на глави, која је препозната као менада (баханткиња), следбеница култа бога Диониса (Бахуса) (Поповић 1989: 21, кат. 11). Прстен са Ђомилица најсличнији је ћилибарском примерку непознатог места налаза, који се чува у Збирци римског царског периода Народног музеја Србије, опредељеном у крај I – средину II века (Цвјетићанин 2006: 298, кат. 459), и прстену из Метрополитен музеја, из истог периода.¹²

Уколико је представа на цртежу тачна, ради се о уникатном, специјално урађеном раритетном примерку. Могао је бити дарован рано преминулој супрузи, девојци или несудој невести као део мираза. И сама представа на прстену као да асоцира на животну радост коју покојница заслужује и у гробном животу.

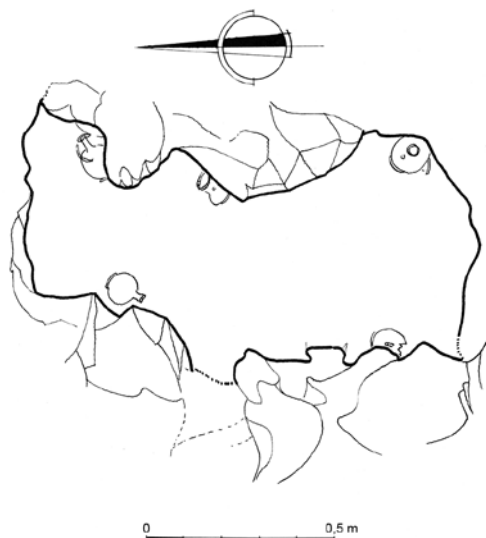
ПРСТЕН С ПРЕДСТАВОМ ПСА

Истраживања некрополе на Рту започета су пре Првог светског рата, а обављана су, с прекидима, до 1960. године, када је установљено да је, као и већина

11 Видети: Поповић 1989: 18, 20–21, 28–37, кат. 5, кат. 9, кат. 11, кат. 30–32; кат. 35–49; Поповић 1992: 25–30, 33, 47, кат. 24, кат. 28, кат. 32, кат. 37, кат. 48, кат. 66, кат. 95; Поповић 1996: 96–98, кат. 137, кат. 139, кат. 143; Fadić 1998: 160, 162, sl. 1, sl. 2, 1–3; Galletti 2000: 199–200, 223–226 (тип 1c), cat. 4–8, fig. 2, 1c; Popović 2005: 376–377, fig. 1; Јелушић 2006: 366–367, кат. 602, кат. 604; Galletti 2007: 145–146, fig. 8, 3a, fig. 9a; Giovannini 2015b: 315, fig. 20–22; Спасић-Ђурић 2015: 196, кат. 157–160.

12 Amber ring | Roman | Mid-Imperial | The Metropolitan Museum of Art (<https://www.metmuseum.org>)

космајских некропола, уништена нелегалним копањем и ерозијом тла.¹³ Сондажним ископавањима 1959. године отворене су сонде на западном обронку и у подножју Рта. Том приликом је истражен гроб 1 (сл. 4), у који је, између осталих прилога, похрањен прстен с рељефном представом пса.¹⁴ Гроб је усечен у стену, неправилног је облика, апроксимативних димензија 120 × 35–60 см. Цртеж његовог пресека није сачуван, тако да су димензије доњег етажа непознате. Уз зидове су приложена четири крчага, од којих су три овалне форме, цилиндричног врата, купастог обода оштрих ивица, троугласте профилације. Четврти, идентичног облика, има хиперболоидни врат, а троугласто профилисан обод је без оштрих ивица. Осим крчага, дарован је пехар овалне форме с пластичним задебљањем испод обода. Аналогни су посудама са девастираних некропола, које се чувају у Збирци Дуњић, и датовани су у II век (Свјетићанин 2013: 42–43, tip K6, tip K6a; 69, tip P8). Изнад гроба су нађени фрагменти кадионица, поклопца, трбуха и дна крчага, стаклена згура, керамичка цев и ексери. Питање је да ли су посуде биле коришћене приликом даћа над гробом у дане прописане календаром и важне за породицу. Узимајући у обзир конфигурацију терена, предмети су ерозијом тла могли доспети изнад гроба. Остаје отворено и питање присуства керамичке цеви, гробног обележја, која је истовремено у религијско-магијском смислу коришћена за либацију – изливањем течних жртви или убацивањем текста различитог садржаја успостављан је контакт с боговима, покојником, члановима заједнице и прецима (Глумац 2011: 231–242).



Сл. 4 Некропола Рт, скица гроба 1 (документација Народног музеја Србије; компјутерска обрада: С. Трипковић)

Fig. 4 The necropolis of Rt, sketch of grave 1 (Documentation of the National Museum of Serbia; computer processing: S. Tripković)

13 Dnevnik iskopavanja u selu Guberevcu – kampanja septembar 1960: 1–2 (документација Народног музеја Србије).

14 Прстен није јасно назначен на скици из теренске документације Народног музеја Србије.

Прстен с представом пса¹⁵ је израђен из једног комада ћилибара (сл. 5а-г), чија је читава површина уједначено прекривена непрозирном зрнастом патином у нијансама од светлоокер до смеђе. Има пукотине и плитке кракелуре по површини и осипа се. Прстен није сачуван у целини, недостаје предњи део животиње – глава, врат и већи део ногу. На месту репа (сл. 5г) оштећење новијег датума показује боју и структуру ћилибара од кога је прстен направљен, откривајући сву лепоту првобитног предмета боје светлог меда, стакластог и сјајног. Судећи на основу уједначене патине преко целе површине прстена, оштећење и губитак предњег дела пса су могли да настану и пре него што је приложен у гроб, током ношења за живота, а свакако најкасније приликом обреда сахране. У контакту са неохлађеним остацима спаљеног покојника, цела површина је истовремено претрпела промене излагањем вишој температури. Незнатни остаци пепела, гараж и нарочито тамније партије, видљиви на прстену, констатовани су и на дарованим посудама.



Сл. 5 а-г Прстен с представом пса, гроб 1
(документација Народног музеја Србије; фото: В. Илић)

Fig. 5 а-г Ring with the representation of a dog, Grave 1
(Documentation of the National Museum of Serbia; photo: V. Ilić)

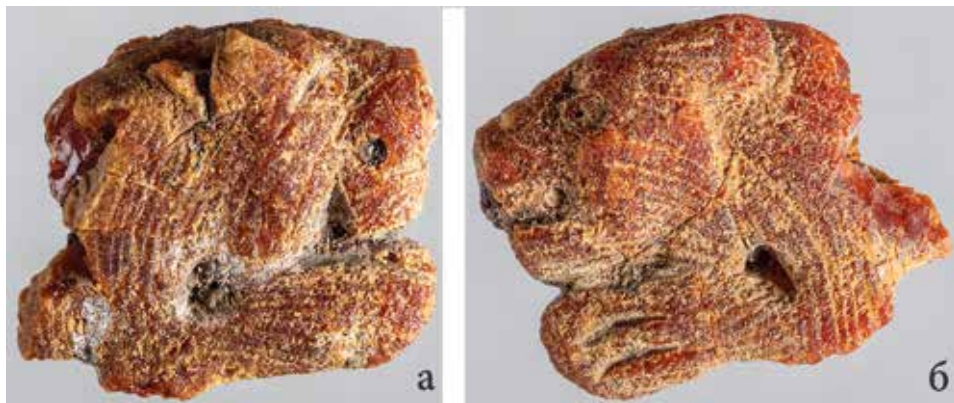
15 Висина 3,7 cm, ширина (спољашњи пречник алке) 3,55 cm, дебљина алке 0,8–1,5 cm, унутрашњи пречник алке 1,5–1,6 cm, фигура пса (очувана дужина) 2,65 cm, ширина 1,7 cm, висина 1 cm, тежина 8,45 g.

Масивна глатка алка елипсастиг облика, у доњем делу ужа и тања, постепено се шири и задебљава према рамену прстена, на коме је рељефно моделована фигура пса. Пас је представљен натуралистички, са израженим детаљима, како опуштено лежи са тежиштем на десној страни тела. Ослоњен на задњу десну ногу, лева је пружена поред тела, а предње ноге су испружене испред тела, што се види по врло танком рељефном отиску који је сачуван (сл. 5а-в). Иако глава недостаје, те њен облик и детаљи остају непознати, на основу мале узлазне линије врата и размака између предњих ногу може се претпоставити да је била подигнута. Длака, дуга, густа и таласаста, пада на леву и десну страну тела од раздељка којим је наглашена извијена линија кичме. Урези којима је приказана длака пса нарочито долазе до изражаја услед различитог преламања светлости. На основу мало издигнуте површине уз сам почетак оштећења на месту репа и изгледа задњег дела тела (сл. 5г) може се претпоставити да је реп био кратак.

Пси на прстењу од ћилибара, укључујући женке са штенцима, чест су и омиљен мотив међу наручиоцима или мајсторима. На примерцима са некропола Аквилеје, Салоне и Нина приказивани су у различитим положајима, с главом подигнутом или спуштеном на шапе, а познате су и фигурице женке са младунцима из Лоре и Рибнице (Fadić 1998: 160, sl. 2; Galletti 2000: 221–222, kat. 1–2; 228–229, kat. 11–13; Galletti 2007: 145, fig. 8, 2a; 146, fig. 9, c; Buljević 2010: 166, grob 18, T. 16, 176; 170, sl. 63; Guštin and Bagužaitė-Talačkienė 2022: 124, sl. 7). Сви припадају периоду од друге половине I до II века. На појединим примерцима пси су представљени с Амором. Скулптура Амора од пешчара нађена је на Рту, у сакралном простору ограђеном четвороугаоним каменим зидом, који асоцира на зидане гробнице типа *area maceria cincta* (Величковић 1964: 129–138, сл. 1–4). У миту је Амор/Ерос пратилац Венере, богиње чулне и божанске љубави и сексуалности. Богиња је била и хтонско божанство, што је констатовано и на некрополи Гомилице, где су у два гроба приложене теракоте Загробне Венере и њених атрибута (Глумац 2005: 361–374). Човеков верни, будни пратилац у животу, пас као психопомп, водич је и чувар гробова, улаза у подземно, онострано. Осим самостално, на предметима за свакодневну употребу, у скулптури, на мозаицима, саркофазима, рељефима, често је представљан у лову на зеца или са Дијаном, Хекатом, као и на ћилибарском прстењу и фигуринама с Амором (Поповић 1992: 34, кат. 52; 40, кат. 74; Јовановић 2007: 127–129 са нап. 3–8; Крунић 2011: 78, кат. 50; 250, кат. 399; Belis 2016: 10; Глумац 2022: 28, кат. 11; Цвјетићанин 2022: 228, кат. 164). Скулптура пса – део надгробног споменика или аре из Мурсе, датована у II век (Dautova-Ruševljan 1983: 127, 214, T. 46, 4), положајем тела асоцира на представу пса на прстену са некрополе Рт. Прстен са Рта је најсличнији примерку из Скрадина (Fadić 1998: 160, sl. 2). Може се датовати у крај I – средину II века.

ПРЕДМЕТ У ОБЛИКУ ЛАВА (ЛАВИЦЕ ?)

Предмет у облику лава (лавице ?)¹⁶ није сачуван у целини (сл. ба-б). Површина је врло оштећена, круни се и осипа, и има дубљих пукотина. Када се гледа у амбијенталном светлу, прелом новијег датума на задњем делу животиње, који недостаје, открива сјајну транспарентну површину наранџастосмеђе боје. Предмет је чишћен пре него што је стигао на конзервацију, али су се на њему местимично задржали остаци тамније материје, могуће пепео покојника и нечистоће.



Сл. 6 а-б Фрагментовани предмет у облику лава (лавице?)
(документација Народног музеја Србије; фото: В. Илић)

Fig. 6 a–b A fragmented item in the shape of a lion (lioness?)
(Documentation of the National Museum of Serbia; photo: V. Ilić)

На први поглед, посматран из профила, предмет изгледа као лавља глава четвртастог облика, са делом врата, полуотвореним чељустима без назнака зуба и језика (сл. ба). Симетрично обрађена, има различиту очуваност детаља – десни профил показује боље истакнуту целину ока и троугаоног уха повијеног уназад, док је на левом профилу израженија рељефност представе. Благо повијен горњи део животиње, који полази од врата, највиши је између ушију, одакле се благо спушта према врху њушке. Доња вилица је врло изражена, дубоко увучена. Контура ока је троугаона на десном профилу, а само око је кружно, на левом профилу јасније видљиво. Преко целе главе уочавају се лучни урези оријентисани према споља, који се испод ноздрва пружају у супротном смеру од претходног, а скоро су хоризонтални преко доње вилице. На врху њушке је перфорација у којој се уочавају трагови метала (игла ?), видљиви и на супротном крају предмета.¹⁷ Још три перфорације изведене су попречно. Прва, у висини ноздрва, такође показује трагове метала, друга се налази испод ње, а трећа, при дну чељусту (спој доње и горње вилице), нешто је већа, оштећена и деформисана, и у њој се запажају влакна (?).

Међутим, представа може да се посматра на још један начин, који је нарочито интересантан и више долази до изражаја када се гледа леви профил

¹⁶ Димензије: висина 1,8 cm, дужина 2 cm, дебелина 1 cm, тежина 2,17 g.

¹⁷ Анализе су у току и биће тема другог рада.

животиње (сл. 6б). Релефност површине (иако нарушена стањем предмета) и урези на делу претходно описаном као доња вилица, овде су такође видљиви, али су ту сачувана два нешто дубља полукружна уреза. Поменути трећа перфорација, овде оштећена, пружа се мало даље и наглашава анатомију која се може протумачити као предња нога животиње. Посматрана тако, дубља линија, која у претходном опису одговара полуотвореним устима, у ствари би била линија која одваја главу од доњег дела тела, предњих екстремитета. Тако гледано, у питању је предњи део животиње – глава лава (лавице?) с делом врата, тела и предњим ногама. Очи су троугаоне и изражене, уста затворена, а уши повијене уназад.

Прикази лава на предметима од ћилибара, опредељеним у I и II век, су ређи у односу на пса. На прстењу нађеном на некрополама Бурле код Медулина, у Аквилеји и сплитској Лори, лав је представљен самостално и у композицији с Хераклом, а на статуети из Виминацијума како прождире коња (Girardi-Jurkić 2010: 161–169; Giovannini 2015a: 55, 57, fig. 6; Спасић-Ђурић 2015: 183, кат. 113). Перле у облику главе лава у профилу, нађене у Новом Пазару и Атеници, производ италских радионица, карактеристичне су за крај VI и почетак V века пре н. е. (Палавестра и Крстић 2006: 145–148, кат. 58–63). Фрагментована представа лава са Космаја се разликује од поменутих по начину израде и моделовању. Осим тога, за разлику од космајског примерка, на њима нема перфорација с траговима метала. За космајску уникатну представу нису нађене аналогије, а остаје упитна и функција предмета. Узимајући у обзир перфорације, можемо само да претпоставимо да је реч о делу композитног предмета, украсне игле, преслице, амулета, фибуле. Истовремено, не може се искључити ни његова секундарна употреба.

Лав, „краљ животиња“, најчешће је представљан у сценама гладијаторских борби или како убија плен, и то на мозаицима, у скулптури, на вотивним релефима, надгробним споменицима, посудама, светиљкама.¹⁸ И на космајским римским надгробним споменицима, у едикули се налазе представе фронтално постављених лавова (Dušanić 1976: nos. 118, 121, 129, 135, 137; Нинковић 2019: 45–47, кат. 28, 30, 31). Снажни, моћни, достојанствени, штите гробно место.

ПРЕДМЕТ У ОБЛИКУ СВИЊЕ (ВЕПАР ?)

Фрагментовани предмет у облику свиње (вепар ?)¹⁹ (сл. 7) је врло оштећене површине и структуре ћилибара, с пукотинама и променом боје по целој површини, изузев на местима оштећења новијег датума, на којима је видљива сјајна провидна наранџастосмеђа боја. Нема видљивих инклузија. Недостаје скоро половина првобитног предмета, највероватније цилиндричног облика. Сачуван је предњи део животиње – глава с релефним партијама које одвајају

18 Видети: Brukner 1981: 68, T. 28, 55, 56, 61; 70, T. 33, 96, 98, 99; Dautova-Ruševljan 1983: 127, T. 46; Срејовић и Цермановић-Кузмановић 1987a: 116–117, кат. 49; Крунић 1997: 73, кат. 61; Јелушић 2006: 366, кат. 601; Булјевић 2010: 88, T. 1, 9; 92, sl. 8; Крунић 2011: 368, кат. 32, 44, 61; Belis 2016: 10, 18, 34, 55, 64; Глумац 2022: 24–25, кат. 13.

19 Димензије: дужина 1,9 cm, висина 1,2 cm, дебљина 0,85 cm, тежина 0,72 g.

врат и тело. Од уха до врха њушке се запажају коси урези, као и на самом уху. Врх кружне њушке је раван и благо пластично наглашен, а доњи део недостаје. Оштећење које иде целом дужином предмета открива перфорацију у којој су очувани трагови израде.



Сл. 7 Фрагментовани предмет у облику свиње (вепар ?)
(документација Народног музеја Србије; фото: В. Илић)
Fig. 7 A fragmented item in the shape of a pig (boar ?)
(Documentation of the National Museum of Serbia; photo: V. Ilić)

Предмети у облику свиње су ретки и за овај примерак нисмо нашли аналогije. Пошто је нађен ван контекста, није могуће његово хронолошко опредељење. У области космајског басена за сада нису констатовани ни у доба Римљана, као ни пре њиховог доласка на простор Србије. Предмети од ћилибара у облику свиње (вепра) су раритетни и неуобичајени и у предримском периоду (Causey 2019: 232–233). У доба Римљана, свиње, односно вепрови су представљани на фрескама, мозаицима, епиграфским споменицима, вотивним плочама, рељефима, фибулама, новцу, деловима војне опреме, ознака су легије I Италике (*Legio I Italica*) (Dautova-Ruševljan 1983: 127, Т. 46, 1; Срејовић и Цермановић-Кузмановић 1987а: 134, кат. 58; Крунић: 1997: 60, 74, кат. 64; Јовановић 2007: 136; Нинковић 2019: 45, кат. 27). У циљу царске пропаганде, посебно Домицијана, Трајана и Хадријана, омиљен је мотив лова на дивље свиње (Dunbabin 1999: 55; Јовановић 2007: 179; Belis 2016: 22–23, fig. 14).

ПРЕДМЕТ У ОБЛИКУ ЖИВОТИЊЕ (НИЛСКИ КОЊ ?)

Предмет у облику животиње²⁰ (сл. 8), од кога је очувана приближно половина обима првобитне целине, вероватно је цилиндрично моделован. Оштећење које се протеже целом дужином предмета, отприлике средином, открива перфорацију с траговима израде. Цела површина је доста оштећена, с променом боје и осипа се. Оштећење новијег датума показује глатку и сјајну површину од жуте до наранџастосмеђе боје. Сачуван је већи део тела животиње,

²⁰ Димензије: дужина 1,8 cm, висина 0,85 cm, дебљина 0,7 cm, тежина 0,51 g.

одвојен рељефним нагласком (око ?) од главе. Горња вилица је повијена навише, док доња недостаје. Због недовољне очуваности и стања, предмет се не може поуздано идентификовати, већ само претпоставити да се ради о фигури нилског коња. За овај предмет такође нисмо нашли аналогију.



Сл. 8 Фрагментовани предмет у облику животиње (нилски коњ ?)
(документација Народног музеја Србије; фото: В. Илић)

Fig. 8 A fragmented item in the shape of an animal (hippopotamus ?)
(Documentation of the National Museum of Serbia; photo: V. Ilić)

У религији и култу, представе пса, лава, свиње (вепра), које се налазе и на предметима од ћилибара са Космаја, повезују се са синкретичким божанствима – Венером, Артемидом/Дијаном, Асклепијем, Митром, Дионисом, Великом Мајком, Кибелом... Иако нису примарно хтонска божанства, обједињују онострано и онострано, наговештавајући нови почетак афирмишу плодност. Богиње су заштитнице породице, брака, штите жене и децу од несрећног исхода, злог ока, помажу приликом порођаја, уносе склад и љубав у оба света (Срејовић и Цермановић-Кузмановић 1987б: 40, 50, 54, 55, 57, 64, 78, 83, 203, 241, 271, 294, 408–409; Јовановић 2007: 33–34; Пилиповић 2011: 167, кат. 42). Брига и страх услед велике и стално присутне смртности у Империји, посебно деце, новорођенчади, трудница, изазване епидемијама, недостатком хигијене, сиромаштвом нижих слојева друштва, изискивали су потребу да се зло предупреди. Амајлије, накит са циљаним представама, као знак присуства и атрибут божанског, како на овом тако и на оном свету, дариване су у храмовима, поклањане, наслеђиване и ношене превентивно из предострожности и страха за најугроженије. Улога жена у религијско-магијским обредима била је доминантна. Користиле су одређене амајлије, изговарале обредне формуле, верујући у моћ исцељења и заштите за живота, као и приликом ритуала жалости у случају несрећног исхода (Carroll 2011: 102–120). И данас се бебама око руке или врата ставља ћилибарски накит.²¹ Ћилибарски предмети су најугроженијим категоријама становништва у Империји, па и на Космају, прилагани у гробове с циљем да заштите, излече, унесу радост и жељу за остварењем онога што је било прекинуто, с љубављу и вером у континуитет доброг.

Са римским освајањима, вероватно од средине I века, дошло је до процвата рудничког космајског басена. Експлоатацијом рудног богатства, миграцијама

21 Забележено је у етнолошкој пракси на терену.

из западних и источних делова Царства, остварен је космополитизам области прожимањем локалног и пристиглог становништва – Либурна из Далмације, хеленофоног из Битиније, Сирије, Фригије, илирског, келтског и трачког, о чему сведоче епиграфски споменици (Dušanić 1976: 97, 107–111; Dušanić 2010: 571–614). Насилно депортовано становништво, сиромашно или осиромашено због римских освајања, са собом је на Космај донело накит, предмете који га везују за завичај, између осталог и оне израђене од ћилибара, вероватно настављајући култну праксу њиховог похрањивања у гробове жена и деце оба пола. Присуство Либурна и Делмата на простору рудничког басена занимљиво је због многих израђевина од ћилибара пронађених у областима одакле потичу, посебно прстења са женским попрсјем и представом пса, какво је пронађено на Космају. Поједини припадници придошлица из Далмације могли су бити сахрањени на Рту и Гомилицама. Остаци покојника на обе некрополе нису сачувани, а епиграфски споменици који би сведочили о њиховом животу, статусу, пореклу... ни на Гомилицама ни на Рту нису констатовани. Да ли су биле сахрањене жене или деца, остаје отворено питање. Дарови уобичајено прилагани одраслим особама су у појединим случајевима ритуално похрањивани у гробове деце и новорођенчади због веровања да ће прерано преминулим особама све што је прекинуто у овом бити остварено у другом животу (Pfäffli 2013: 17–151).

На Гомилицама, а вероватно и на оближњој некрополи на Рту, сахрањивано је рударско становништво, чиновници нижег ранга, занатлије, припадници махом осиромашене локалне аристократије, а у малом броју и војници. Остаје отворено питање где су сахрањивани чланови елите (Глумац 2015: 148–159; Свјетићанин 2016: 721), који су себи могли да приуште луксузан накит. Забележено је присуство припадника имућних породица, њихових ослобођеника, купаца рудоносног земљишта, између осталог и богате италске породице Фунданија, којима Космај није био стално место боравка (Dušanić 2006: 85–87). На некрополама у западним провинцијама, из којих је депортовано становништво, у гробове деце и жена, с предметима од ћилибара похрањивани су углавном богатији дарови, што није био случај на Рту и Гомилицама. Стога претпостављамо да је приложен драгоцен накит наслеђиван генерацијама, добијен као део мираза или је можда био поклон захваљујући стеченим породичним везама с богатијим члановима заједнице. Такође, могао је бити купљен за преминулу особу, без обзира на материјалне могућности. Прстен с попрсјем жене је можда био специјално израђен за драгу особу. Постоји и могућност да накит и поједини дарови нису били власништво преминуле особе или њој намењени. Као преносиоци порука, могли су бити приложени за раније преминуле из било којих разлога (сентименталних, осећаја кривице, стеченог богатства, самопрезентације...). Прстење са Гомилица и Рта, датовано у крај I – средину II века, израђено је у некој од аквилејских радионица. За фрагментоване предмете у облику животиња, који су можда били гробни прилози на некој од девастираних некропола, за сада се не може са сигурношћу рећи где су израђени. Док за фигуру лава нисмо нашли аналогију, за предмете у облику свиње и нилског коња (?) може се претпоставити да су италски производи.

ЛИТЕРАТУРА / REFERENCES

Анон. 1958

Извештај Античког одељења, *Зборник радова Народної музеја* (Београд) 1: 351–356.

Аралица, М. 2006

Кат. 645–649, у: Палавестра, А. и Крстић, В., *Маџија ћилидара*, ур. Т. Цвјетићанин, Археолошке монографије 18, Београд: Народни музеј, 383–386.

Belis, A. 2016

Roman Mosaics in the J. Paul Getty Museum, Los Angeles: J. Paul Getty Museum.

Борић Брешковић, Б. и Црнобрња, А. 2015

Осијава средноримској новца из рудничке областии Metalla Tricornensia: археолошко-нумизмајичка студија = A Hoard of Silver Roman Coins from the Mining Areas of the Metalla Tricornensia: An Archaeological and Numismatic Study, ур. Б. Борић Брешковић = В. Borić Brešković, ed., Нумизматика 5 = Numismatics 5, Монографије 1 = Monogrpahies 1, Београд: Народни музеј = National Museum in Belgrade.

Brukner, O. 1981

Rimska keramika u jugoslovenskom delu provincije Donje Panonije (Roman Ceramic Wares in the Yugoslav Part of the Province of Lower Pannonia), Dissertationes et Monographiae, Tome 24, Novi Sad: Pokrajinski zavod za zaštitu spomenika kulture SAP Vojvodine; Beograd: Savez arheoloških društava Jugoslavije.

Buljević, Z. 2010

Rimskodobna nekropola u splitskoј Lori = The Roman-era necropolis in Lora, Split, *Vjesnik za arheologiju i historiju dalmatinsku* 103: 81–190.

Величковић, М. 1964

Надгробна статуа Амора из Губереваца, *Зборник Народної музеја* (Београд) 4: 129–138.

Vojvoda, M., Golubović, S. i Mikić, I. 2021

Mors immatura: novac i apotropejsko-profilaktički elementi u pogrebnim ritualima: južna nekropola Viminaciума = Mors immatura: coinage and apotropaic-prophylactic elements in funerary rituals: southern Viminacium cemetery, ур. М. Кораћ = М. Korać, ed., Posebna izdanja 72 = Monographies 72, Beograd = Belgrade, Arheološki institut = Institute of Archaeology.

Војвода, М., Данковић, И. и Миловановић, Б. 2022

VIVERE in urbe Viminacium, Том 1, ур. М. Војвода, И. Данковић и Б. Миловановић, Посебна издања 76 = Monographies 76, Београд: Археолошки институт = Belgrade: Institute of Archaeology.

Gagetti, E. 2000

Anelli di età romana scolpiti in ambra e in pietra dura dalla collezione di Toppo presso i Civici musei di Udine, *Aquileia Nostra* 71: 193–250.

Gagetti, E. 2007

“locum in deliciis ... sucina optinent”. Le ambre di Aquileia e di Spalato, in: *Le regioni di Aquileia e Spalato in epoca romana, Proceedings of the International Conference (Udine, 2006)*, М. Buora, ed., Udine: Fondazione Cassamarca, 133–161.

Giovannini, A. 2015a

Aquileia. Corredi funerari della collezione di Eugen Ritter von Záhony, *Quaderni Friulani Ritulani di Archeologia* 25: 53–65.

Giovannini, A. 2015b

Aquileia, attestazioni funerarie di età augustea. Alcune osservazioni, *Antichità Altoadriatiche* 81, *Il Bimillenario Augusteo*: 295–325.

Girardi Jurkić, V. 2010

Jantarni prsten iz rimske nekropole Burle kod Medulina u svjetlu korištenja jantara u antici = The Amber Ring from the Roman Necropolis of Burle near Medulin in the Context of the Use of Amber in Antiquity, *Prilozi Instituta za arheologiju u Zagrebu* 27: 161–169.

Глумац, М. 2005

Теракоте са некрополе Губеревац-Гомилице (Summary: Terracottas from the necropolis Guberevac-Gomilice), *Зборник Народној музеја* (Београд) 18-1: 361–374.

Глумац, Ђ. М. 2011

Грбови са либационим цевима на космајској некрополи (Summary: Graves with Libation Pipes at Kosmaj Necropolis), *Зборник Народној музеја* (Београд) 20-1: 231–242.

Глумац, М. 2015

Римска некропола Гомилице-Губеревац на Космају. Социјална сѝрукѝура сѝановнишѝива од 1. до 3. века. Докторска дисертација, Филозофски факултет, Универзитет у Београду.

Глумац, Ђ. М. 2022

Богиње античког света, у: *Femina Balcanica / Mater / Matrona / Augusta / Dea = Жена на Балкану у античком добу*, ур. И. Поповић, Д. Ратковић и Б. Борић-Брешковић, Београд: Народни музеј Србије: 22–45.

Guštin, M. 2020

“The Amber Route” during the Late Iron Age and Roman Imperial Periods, from the 5th century BC to the 3rd century AD, in: *Revisiting Dispersions: Celtic and Germanic ca. 400 BC - ca. 400 AD*, T. L. Markey and L. Repanšek, eds., *Journal of Indo-European studies* 67, Washington DC: Institute of the Study of Man, 184–219.

Guštin, M. and Bagužaitė-Talačkienė, S. 2022

Aquileia: Amber Processing Centre of the Roman Empire = Akvilėja Romos imperijos gintaro gamybos centras, in: *1, 000, 000 Steps: from Rome to the Baltics = 1, 000 000 žingsnių: Gintaro kelias nuo Romos iki Baltijos*, Vilnius: Lietuvos nacionalinis muziejus: 106–127.

Давидовић, Ј. 2006

Кат. 630–638, у: Палавестра, А. и Крстић, В., *Маија ћилибара*, ур. Т. Цвјетићанин, Археолошке монографије 18, Београд: Народни музеј, 377–379.

Данковић, И. и Марјановић, М. 2022

Жена, супруга, мајка: Свакодневница становница Виминацијума = Woman, Wife, Mother: Everyday life of female residents in Viminacium, у: *VIVERE in urbe Viminacium*, Том 1, ур. М. Војвода, И. Данковић и Б. Миловановић = М. Vojvoda, I. Danković and B. Milovanović, eds., Посебна издања 76 = Monographies 76, Београд: Археолошки институт = Belgrade: Institute of Archaeology: 203–282.

Данковић, И. и Миловановић, Б. 2022

Позивам те, *Thôbarrabau!* Магијска пракса у Виминацијуму = I summon thee, *Thôbarrabau!* Magical practice in Viminacium, у: *VIVERE in urbe Viminacium*, Vol. 1, ур. М. Војвода, И. Данковић и Б. Миловановић = М. Vojvoda, I. Danković and B. Milovanović, eds., Посебна издања 76 = Monographies 76, Београд: Археолошки институт = Belgrade: Institute of Archaeology, 57–97.

Dautova-Ruševljan, V. 1983

Rimska kamena plastika u jugoslovenskom delu provincije Donje Panonije (Summary: Römische Steindenkmäler aus dem jugoslawischen Gebiet der Provinz Pannonia Inferior), *Dissertationes et monographiae*, Tome 25, Novi Sad: Vojvodanski muzej; Beograd: Savez arheoloških društava Jugoslavije.

Даутова-Рушевљан, В. 2006

Кат. 650–653, у: Палавестра, А. и Крстић, В., *Маија ћилибара*, ур. Т. Цвјетићанин, Археолошке монографије 18, Београд: Народни музеј, 387–389.

Domergue, C. 2008

Les mines antiques. La production des métaux aux époques grecque et romaine, Paris: A. et J. Picard.

Dunbabin, K. 1999

Mosaics of the Greek and Roman World, Cambridge: University Press.

Dušanić, S. 1976

Le Nord-Ouest de la Mésie Supérieure, in: Mirković, M. and Dušanić, S., *Singidunum et le nord-ouest de la province, Inscriptions de la Mésie Supérieure I*, Beograd: Centre d'études épigraphiques et numismatiques de la Faculté de philosophie de l'Université: 95–162.

Душанић, С. 2006

Просопографске белешке о рударству у Горњој Мезији: породице имућних досељеника на рудничком тлу, *Стиаринар* (н.с.) 56: 85–102.

Dušanić, S. 2010

Selected Essays in Roman History and Epigraphy, Beograd: Zavod za udžbenike, Balkanološki institut.

Јелушић, Ј. 2006

Кат. 601–607, у: Палавестра, А. и Крстић, В., *Маија ћилибара*, ур. Т. Цвјетићанин, Археолошке монографије 18, Београд: Народни музеј, 366–367.

Јовановић, А. 2007

Оілеги из антиичкоі кулїа и иконоірафије, Београд: Филозофски факултет, Центар за археолошка истраживања.

Крунић, С. 1997

Ситна фигурална пластика = Small Bronzes, у: *Антиичка бронза Синїдунума = Antique Bronze from Singidunum*, ур. С. Крунић, Каталог изложбе 49, Београд: Музеј града Београда, 56–82.

Крунић, С. 2006

Кат. 640–642, у: Палавестра, А. и Крстић, В., *Маија ћилибара*, Археолошке монографије 18, Београд: Народни музеј: 380–381.

Крунић, С. 2011

Антиичке светишљке из Музеја града Београда и начини илуминације у Синїдунуму од I до средине V века (Summary: Chronological and final Discussion about the Finds from Singidunum), Београд: Музеј града Београда.

Krunic, S. 2013

Predmeti od kosti za igru, izradu tekstila, koštane drške, u: *Pokloni Sofije i Milojka Dunjića*, ur. T. Cvjetićanin, Arheološke monografije 21, Beograd: Narodni muzej, 165–170.

Миловановић, Б. и Реџић, С. 2022

Накит и фибуле: између функционалности, естетске вредности и статусног симбола = Jewellery and brooches: Between functionality, aesthetic value, and status symbol, у: *VIVERE in urbe Viminacium*, Том 1, ур. М. Војвода, И. Данковић и Б. Миловановић = M. Vojvoda, I. Danković and

V. Milovanović, eds., Посебна издања 76 = Monographies 76, Београд: Археолошки институт = Belgrade: Institute of Archaeology: 285– 426.

Нинковић, В. 2019

Римски епиграфски и анепиграфски споменици из лапидаријума Народног музеја у Београду = *Roman Epigraphic and Anepigraphic Monuments from the Lapidarium of the National Museum in Belgrade*, Антика X = Antiquity X, Београд: Народни музеј.

Палавестра, А. и Крстић, В. 2006

Маија ћилибара, ур. Т. Цвјетићанин, Археолошке монографије 18, Београд: Народни музеј.

Пилиповић, С. 2011

Кулџ Бахуса на Централном Балкану I–IV век (Summary: The Cult of Bahus in the Central Balkans from the First to the Fourth century), Посебна издања 106, Београд: Балканолошки институт САНУ.

Поповић, И. 1989

Римске камеје у Народном музеју у Београду = Popović, I., *Les camées romains au Musée national de Beograd*, Антика V = Antiquité V, Београд: Народни музеј = Beograd: Musée National de Beograd.

Поповић, И. 1992

Римски накит у Народном музеју у Београду. I Прстџење = Popović, I., *Les bijoux romains du Musée national de Beograd. I Les bagues*, Антика VI = Antiquité VI, Београд: Народни музеј = Beograd: Musée National de Beograd.

Поповић, И. 1996

Римски накит у Народном музеју у Београду. II Злајни накит = Popović, I., *Les bijoux romains du Musée national de Beograd. II Les bijoux d'or*, Антика VI/2 = Antiquité VI/2, Београд: Народни музеј.

Popović, I. 2005

Amber Jewelry and Decorative Objects from the Private Part of Dunjić Collection (Резиме: Накит и украсни предмети од ћилибара из приватног дела Збирке Дуњић), *Зборник Народног музеја* (Београд) 18-1: 375–394.

Pfäffli, B. 2013

Des enfants? Des enfants? A la recherche de leurs traces à Augusta Raurica, B. Rütli, ed., Augster Museumshefte 35, Augst: Museum Augusta Raurica.

Ratković, D. 2013

Vojna oprema, u: *Pokloni Sofije i Milojka Dunjića*, ур. Т. Cvjetićanin, Arheološke monografije 21, Београд: Narodni muzej, 151–158.

Спасић-Ђурић, Д. 2006

Кат. 608–620, у: Палавестра, А. и Крстић, В., *Маџија ћилибара*, ур. Т. Цвјетићанин, Археолошке монографије 18, Београд: Народни музеј, 368–376.

Спасић-Ђурић, Д. 2015

Град Виминацијум (Summary: The city of Viminacium), Пожаревац: Народни музеј Пожаревац.

Спасић-Ђурић, Д. 2021

Крепундије (*Serpundiae*) из Виминацијума (Summary: *Serpundiae* from Viminacium), *Зборник Народној Музеја* (Београд) 25-1: 201–237.

Срејовић, Д. и Цермановић-Кузмановић, А. 1987а

Римска скулптура у Србији = Srejić, D. i Cermanović-Kuzmanović A., *Roman sculpture in Serbia*, ур. Стојан Ђелић, Београд: Српска академија наука и уметности.

Срејовић, Д. и Цермановић-Кузмановић, А. 1987б

Речник грчке и римске митологије, Београд: Српска књижевна задруга.

Fadić, I. 1998

Antički jantar u Liburniji (Summary: Ancient amber in Liburnia), *Izdanja Hrvatskog arheološkog društva* (Zagreb) 19: 159–162.

Carroll, M. 2011

Infant death and burial in Roman Italy, *Journal of Roman Archaeology* 24: 99–120.

Causey, F. 2019

Ancient Carved Ambers in the J. Paul Getty Museum, Los Angeles: J. Paul Getty Trust.

Цвјетићанин, Т. 2006

Ћилибар из раноцарског римског периода у збиркама Народног музеја, у: Палавестра, А. и Крстић, В., *Маџија ћилибара*, ур. Т. Цвјетићанин, Археолошке монографије 18, Београд: Народни музеј, 296–302.

Свјетићанин, Т. 2013

Керамичке посуде, у: *Pokloni Sofije i Milojka Dunjića*, ур. Т. Свјетићанин, Археолошке монографије 21, Београд: Народни музеј, 27–92.

Свјетићанин, Т. 2016

Grobovi tipa Mala Kopašnica-Sase: narativ o kontinuitetu, *Етноантрополошки проблеми*, н. с. год. 11, св. 3: 711–730.

Цвјетићанин, Т. 2017

Пурина черга, Космај – комплекс керамичких пећи (Summary: Pottery kilns from Purina Čerga, Kosmaj), *Зборник Народној музеја* (Београд) 23-1: 217–235.

Цвјетићанин, Т. 2022

Фризура није само фризура: женственост, лепота и друштвени статус, у: *Femina Balcanica / Mater / Matrona / Augusta / Dea = Жена на Балкану у античком добу*, ур. И. Поповић, Д. Ратковић и Б. Борић-Брешковић, Београд, Народни музеј: 221–235.

Церовић, М. 2006

Кат. 643–644, у: Палавистра, А. и Крстић, В., *Маија ћилибара*, ур. Т. Цвјетићанин, Археолошке монографије 18, Београд: Народни музеј, 382.

ИНТЕРНЕТ ИЗВОРИ / INTERNET SOURCES

Amber ring | Roman | Mid-Imperial | The Metropolitan Museum of Art (<https://www.metmuseum.org>) [приступљено: 8. 6. 2023]

MIRJANA Đ. GLUMAC

ŽELJKA M. TEMERINSKI

National Museum of Serbia

A CONTRIBUTION TO THE STUDY OF AMBER JEWELLERY FROM THE KOSMAJ COLLECTION OF THE NATIONAL MUSEUM OF SERBIA

SUMMARY

According to the number of discovered items made of amber, aside from *Singidunum* and *Viminacium* in Upper Moesia, the mining region of Kosmaj also stands out (fig. 1). Two rings haven't been published previously – one with a female bust depicted, placed as an offering into grave 168 (fig. 2), with incineration, of the Mala Kopašnica Sase II type, at the necropolis of Gomilice, ter. inv. 547 (fig. 3), and another, with a representation of a dog, placed in grave 1 of the same type (fig. 4), at the nearby necropolis of Rt, in the area of the village of Guberevac, inv. no. G 957 (fig. 5 a–g). For three fragmented items, inv. no. G 958, in the form of animals – a lion (lioness?) (fig. 6 a–b), a pig (boar?) (fig. 7) and a hippopotamus (?) (fig. 8), discovered during the research of this area, there is no information about the place of discovery, except for the preserved, illegible year (1956?). Aside from the ring with the female bust, which wasn't found during the inventorying of grave goods, all the mentioned items are a part of the Kosmaj Collection of the National Museum of Serbia. Only a drawing of the ring with the female bust has been preserved. The head of the woman is tossed back, with fine facial features, merely sketched neck, long hair, combed back, and prominent bust. In grave 1 of the necropolis of Rt, a massive ring was placed, ellipsoid in shape, made from one piece of amber, with a relief representation of a dog, lying down on the right side, relaxed. The hair of the dog is long and wavy, accentuated with engraved lines. The front part of the animal is missing – head, neck, and part of the legs. On the basis of analogies, both items can be dated into the end of the 1st – the middle of the 2nd century. Various items made of amber, worn and gifted as tokens of affection, loyalty, gratitude, aside from their aesthetic role, also had a prophylactic role in both worlds. They were placed in graves of women, children, newborns. Even today, amber jewellery is placed around the hands and necks of babies in order to protect them.

The population from western provinces which settled in the mining region of Kosmaj, especially Liburnian, could have brought amber items, as a part of their heritage, to Kosmaj. We cannot exclude the possibility, either, that they were in possession of the local population, impoverished with the arrival of the Romans. Precious jewellery would have been inherited, kept or received as a gift through family connections with wealthier members of the community. The ring with the female bust from the grave at Gomilice could have been specially made for someone dear. There is the possibility that some of the examples hadn't been the property or intended for a given buried deceased individual. As a transmitter of sorts, they could have been buried for someone who had previously died, for any reason. The rings from Gomilice and Rt, dated into the end of the 1st – the middle of the 2nd century, had been made in some of the workshops of *Aquileia*. As for the fragmented items in the form of animals, which may have been grave goods in one of the devastated necropoles, it is not possible to say with certainty where they were made. While we have not found an analogy for the figure of the lion, the fragmented items in the shape of a pig and a hippopotamus (?) can be assumed to be Italic products. Placed in the graves of women, children, newborns, the most vulnerable categories of the society in the Empire, and also Kosmaj, they were to enhance

protection, healing, to bring joy, and they represent a wish for the accomplishment of those things that were interrupted with the death of a given individual, with affection and belief in lasting good.