

Мср АЛЕКСАНДАР САЈДЛ
Београдска 12, Петроварадин, Србија
Е-адреса: aleksandar.sajdl@gmail.com

ХЕРАЛДИЧКЕ ПРЕДСТАВЕ НА ЗДАЊИМА ПЕТРОВАРАДИНСКЕ ТВРЂАВЕ¹

САЖЕТАК: Предмет рада су грбови и друга хералдичка знамења која се налазе на фасадама разноврсних грађевина у склопу Петроварадинске тврђаве. Нека одолевају зубу времена још од првих година градње тврђаве. Друга су у различитим историјским периодима и околностима настајала и нестајала. Део је неповратно уништен, а поједине покрива дебела „прашина историје” те их је тешко прочитати. Циљ рада је да се утврди тренутно стање очуваности, те да се на једном месту прикупе и критички сагледају досадашња сазнања о овим траговима прошлости, али и понуде нова тумачења.

КЉУЧНЕ РЕЧИ: хералдика, грбови, Петроварадинска тврђава, архитектура

УВОД

Петроварадинска тврђава, архитектонска грађевина барокне епохе, налази се на десној обали Дунава, на истуреном стеновитом брду северо-источних обронака Фрушке горе, одакле се пружа поглед на околну равницу Срема и Бачке. Врх брда први пут је насељен још у средњем палеолиту.² Захваљујући свом повољном стратешком положају,³ петроварадинска стена је од неолита до данас настањена готово непрекидно, па тако данашња

¹ Посебну захвалност на уступљеном материјалу и документацији упућујем: Слободанки Бабић, руководиоцу Одељења за архитектуру Завода за заштиту споменика културе Града Новог Сада, Леону Шурбановићу, председнику УГ ЗД свет (УГРИП) и Симиши Јокићу, директору Завода за заштиту споменика културе Града Новог Сада; на подршци и корисним саветима: Александру Палавестри, редовном професору Филозофског факултета у Београду; на изради карте и 3Д модела: Југославу Пендићу, истраживачу-приправнику у Институту Биосенс из Новог Сада. Све евентуалне грешке су само моје.

² Душан Михаиловић, *Средњоалеолијско насеље на Петроварадинској тврђави*, Музеј града Новог Сада, Нови Сад 2009.

³ Miroslav Sič, „Petrovaradin”, *Geografski glasnik* 18 (1956), 94.

тврђава почива на руинама средњовековног утврђења са цистерцитским самостаном.⁴

Добро је познато да је у свом данашњем облику Петроварадинска тврђава највећим делом изграђена у XVIII веку. Током Великог бечког рата (1683–1699), војне снаге Хабзбуршке монархије постепено су потискивале османску војску из Угарске, Славоније и Срема. Ратни вихор није заобишао ни Петроварадинску тврђаву, где су борбе са променљивим успехом вођене од 1687. до 1691. године, а постојеће утврђење у неколико наврата мењало је господаре. Царска војска, под командом маркгрофа Лудвига Баденског (Ludwig Wilhelm von Baden), коначно је у лето 1691. године ослободила тврђаву од Турака који у њу више нису крочили.⁵

Дvorsки ратни савет у Бечу, свестан његовог стратешког значаја, одлучио је да обнови и ојача оронуло и руинирано утврђење на петроварадинској стени, како би се спречио повратак османских трупа на ослобођене територије и њихови нови продори ка Централној Европи и Бечу. Средњовековна утврда је срушена, а полагање камена темељаца 18. октобра 1692. године означило је почетак зидања данашње тврђаве.⁶ Мукотрпна градња према плановима начињеним у складу са начелима фортификационе школе маркиза Де Вобана (Sébastien Le Prestre de Vauban), француског војног инжењера, трајала је (с прекидима) све до последње четвртине XVIII века. Оцењује се да је по завршетку изградње контраминских подземних галерија Петроварадинска тврђава постала најсавременије наоружано утврђење и најјачи бастион одбране царства од Османске империје, са великим офанзивним потенцијалом.⁷ Саветник царске владе и један од првих писаца историје

⁴ Радован Бунарџић, „Петроварадинска тврђава до 1700. године”, *Годишњак Музеја града Новог Сага* 5–6 (2012), 69–95.

⁵ Славко Гавриловић, *Срем од краја XVII до средине XVIII века*, Филозофски факултет, Нови Сад 1979, 17–20; Рудолф Шмит, „Петроварадинска тврђава у време од 1687 до 1692.”, *Гласник Историјског друштва у Новом Сагу* VI/1–2 (1933), 178–182, 185–186; Рудолф Шмит, „Петроварадинска тврђава – Поводом проширења пута Петроварадин-Каменица”, *Културно-иривердни ирећлед Дунавске бановине* 5–6 (1939), 164.

⁶ Р. Шмит, „Петроварадинска тврђава у време од 1687 до 1692.”, 184–189; Р. Шмит, „Петроварадинска тврђава – Поводом проширења пута Петроварадин-Каменица”, 164; Р. Шмит, „Варадин”, *Војводина II. Војводина од Велике сеобе (1690) до сабора у Крушедолу (1708)*, Историско друштво, Нови Сад 1940, 352. Тек понеки део средњовековног утврђења уклопљен је у нову барокну тврђаву (Р. Бунарџић, н. д., 85–86).

⁷ Р. Шмит, „Петроварадинска тврђава – Поводом проширења пута Петроварадин-Каменица”, 164–166; Р. Шмит, „Варадин”, 352–356, 361–365. У кључни камен спољашње источне капије Горње тврђаве (тзв. капија Карла VI), уклесан је арапски број 1780, који се сматра годином завршетка изградње тврђаве (Robert Paulović, *Petrovaradinska tvrđava kroz vekove*, рукопис, Музеј града Новог Сада, 88), што је у литератури општеприхваћено (нпр. Милан Вранић, „Петроварадин”, *Војводина: знаменијосџи и лејоше*, Књижевне новине, Београд 1968, 674; Р. Бунарџић, н. д., 69; Слободанка Бабић, „Петроварадинска тврђава”, *Умешничка шојоирафија Новог Сага*, Матица српска, Нови Сад 2014, 185). Савременик градње поздемног контраминског система, Фридрих Вилхелм фон Таубе (1728–1778) наводи да су радови на „минским ходницима” завршени крајем 1776. године (Фридрих Вилхелм фон Таубе, *Историјски и географски опис Краљевине Славоније и Војводства Срема, како с обзиром на њихове ирироне особине шако и на њихово садашње усиројсџиво и ново уређење у црквеним, траћанским и војним сџварима: из сојсџивеној џосмајтрања и зајажања учињених у самој земљи*, Матица српска, Нови Сад 1998, 221). Шмит је првобитно написао да је градња овог система трајала до 1783. године (Р. Шмит, „Петроварадинска тврђава – Поводом проширења пута

Срема, Фридрих Вилхелм фон Таубе (Friedrich Wilhelm von Taube) је у свом делу *Историјски и географски опис Краљевине Славоније и Војводства Срема*, још давне 1778. године навео како је Петроварадин „најбоља и најјача тврђава у свим аустријским земљама и надмаша Темишвар, Нови Арад, Оломуц, Намир и Луксембург”.⁸

Тврђавом је у почетку управљао војни заповедник подређен Славонском генералату у Осијеку.⁹ Цар Леополд I је 1697. године Срем доделио кнезу Ливију Одескалкију (Livio Odescalchi), оставивши Петроварадинску тврђаву (уз Сланкамен и Земун) на располагању држави. То је омогућило да се у Петроварадину оснује коморски провизорат, односно државни феудални посед, испрва директно потчињен Дворској комори у Бечу, а потом Славонској коморској инспекцији у Осијеку.¹⁰ Упркос томе, власт војног заповедника Петроварадинске тврђаве била је доминантна, а његов утицај сезао је и у Одескалкијев Срем.¹¹ Укидањем коморске управе у Срему, територија Петроварадинског провизората је 1730. године сведена на коморску варош Петроварадин са мајурима.¹²

У процесу тзв. инкорпорације Славоније и Срема у Угарску 1745. године, историјска Сремска жупанија је обновљена а дотадашња Сремска војна граница преуређена. Петроварадин је тада прикључен Сремској војној граници, која је била под непосредном командом Штаба у Петроварадину.¹³ У коморској вароши са припадајућим мајурима основана је 1748. године Слободна стрељачка компанија, којом је преко команданта тврђаве управљао Дворски ратни савет у Бечу.¹⁴ Три године касније, Дворски ратни савет је „Слободној стрељачкој компанији у пограничној тврђави и граду Петроварадину” дипломом доделио печат са грбом.¹⁵

Петроварадин-Каменица”, 166). Другом приликом је, пак, крај градње подземних галерија померио у 1776. годину (Р. Шмит, „Варадин”, 365). Ниједном, нажалост, није навео изворе података. Потоњи проучаваоци прошлости Петроварадина позивају се час на један, час на други податак. Разлику у годинама помирио је Ј. Кљајић, који сматра да је уклапање подземних галерија трајало до 1776, а њихово завршно обликовање до 1783. године. Josip Kljajić, „Petrovaradinska tvrđava od kraja 17. do kraja 18. stoljeća”, *Scrinia Slavonica* 1 (2001), 79.

⁸ Ф. В. фон Таубе, н. д., 224.

⁹ С. Гавриловић, *Срем од краја XVII до средине XVIII века*, 18.

¹⁰ С. Гавриловић, *Срем од краја XVII до средине XVIII века*, 21–22, 27; Слободан Радовановић, *Петроварадински комунистички: 1702–1849*, Субурбиум – Футура публикације: Петроварадин – Нови Сад 2006, 15–16.

¹¹ Исто, 22–23, 32–33, 54–57; Исто, 21.

¹² С. Гавриловић, *Срем од краја XVII до средине XVIII века*, 138.

¹³ Исто, 441–461; Славко Гавриловић, „Граничарски војни комунитети и штабска места у Сремској војној граници (XVIII-XIX век)”, *Зборник Мајнице српске за историју* 65–66 (2002), 10.

¹⁴ С. Гавриловић, „Граничарски војни комунитети и штабска места у Сремској војној граници (XVIII-XIX век)”, 13; С. Радовановић, н. д., 34.

¹⁵ “[...] in der Graniz-Vestung und Stadt Peterwardein befindliche Frey- und Schützen Compagnie [...]”. Emilij Laszowski, „Grb grada Petrovaradina”, *Vjesnik Kr. hrvatsko-slavonsko-dalmatinskog zemaljskog arkiva* 1 (1899), 124–125. Чланак врло сличне структуре и садржаја објавио је Роберт Пауловић непуних шест деценија касније. Р. Пауловић, „Грб града Петроварадина”, *Рад војвођанских музеја* 7 (1958), 142–143. Иако Пауловић тврди да је имао увид у оригиналну повељу, чини се да је податак ипак преузео од Лашовског, а да га притом није ни поменуо. Изгледа да ово није једини случај када је Пауловић пропустио да наведе изворе у објављеним радовима. Вид.: Jerko Matoš, „Samostan sv. Franje u Petrovaradinu”, *Peristil* 30 (1987), 112, nap. 21.

Петроварадинска тврђава је играла значајну улогу у систему одбране југоисточне границе Хабзбуршке монархије.¹⁶ О томе сведоче рапортни и пројектни планови настали у другој половини XVIII века, на којима се Петроварадинска тврђава назива „царском краљевском главном и пограничном тврђавом“.¹⁷ Сем тога, Команди тврђаве у Петроварадину потчињен је Шајкашки батаљон формиран 1763. године са седиштем у Тителу.¹⁸ Славонско-сремска генерална команда у Осијеку обједињена је 1783. године са Банатском генералном командом у Темишвару, а Петроварадин је постао седиште новоформиране Банатско-славонске генералне команде, која од 1809. године носи назив Славонска генерална команда у Петроварадину.¹⁹ Од 1743. године Петроварадин је био и седиште Сремске бискупије све до њеног уједињења са Босанско-ђаковачком бискупијом три деценије касније.²⁰

Петроварадинска тврђава почела је да губи на значају по престанку опасности од Османлија. До шездесетих година XIX века тврђава је претворена у војно складиште. Петроварадин је 1917. године званично проглашен неутврђеним местом а тврђавска команда је укинута.²¹ Тврђава је остала под влашћу Хабзбурга све до 1918. године. Између два светска рата, у тврђави је била смештена војска Краљевине СХС, односно Краљевине Југославије.²² Почетком Другог светског рата, Петроварадин је ушао у састав НДХ, а ослобођен је 1944. године.²³ Горња и Доња тврђава стављене су под заштиту државе 1948. године. Војска се са Горње тврђаве повукла тек три године касније, па се дотадашњи војни објекти постепено прилагођавају туристичким и културно-уметничким потребама, док се велики део простора Доње тврђаве и даље налази у оквиру војног комплекса.²⁴

¹⁶ J. Kljajić, н. д., 59.

¹⁷ Kriegsarchiv Wien, Inland c VII Peterwardein a Nr. 15, Rapport, and Project Plann der, an der **Kaÿserl. Königl. haupt, und grænitz Festung** Peterwardein im Hertzogthum Sirmien Anno MDCCLIII gemachten, und Anno MDCCLIV zu machen unmaaßgeblich vorgeschlagenen Arbeith (нагласио аутор). План је доступан на: <https://maps.hungaricana.hu/hu/HTTterkeper-tar/38014/> (приступљено 24. 2. 2022); Kriegsarchiv Wien, Inland c VII Peterwardein a Nr. 19, Plan der **Kaÿser-Königlichen haupt und graniz Festung** Peterwardein in welchem Stande sich dieselbe Anno 1768 befundet (нагласио аутор).

¹⁸ Аврам Ђукић, „Шајкашки батаљон. Део 1“, *Шајкашка: историја*, Св. 1, Матица српска и Војвођански музеј, Нови Сад 1975, 148, 171; Александар Форишковић, „Шајкашки регуламент“, *Зборник Матице српске за историју* 31 (1985), 153–171; Стеван Славнић, *Шајкашки батаљон: од оснивања 1763. до развојачења 1873. године*, Прометеј и Општинска народна библиотека „Вељко Петровић“, Нови Сад – Жабаљ 2013, 39–40.

¹⁹ А. Ђукић, н. д., 172; J. Matoš, н. д., 118; С. Гавриловић, „Граничарски војни комуни-тети и штабска места у Сремској војној граници (XVIII–XIX век)“, 10.

²⁰ Ladislav Szőrenyi de Kis-Szőrenyi, *Opis Srijema* (с латинског превео Стјепан Сршан), Kulturno informativni centar Privlačica, Privlaka 1989, 73; Katarina Mitrović, „Rano moderno doba“, *Jurisdikcija Katoličke crkve u Sremu*, Službeni glasnik, Beograd 2010, 130–136.

²¹ Р. Шмит, „Петроварадинска тврђава – Поводом проширења пута Петроварадин-Каменица“, 166.

²² М. Вранић, „Петроварадин“, 679; Ђорђе Gavanski, „Petrovaradinska tvrđava kao garnizon jugoslovenske vojske 1918–1941. godine“, *Vojoistorijski glasnik* 40/3 (1990), 267–287.

²³ Ђорђе Gavanski, „Sistem okupatorsko-kvislinške vlasti u Petrovaradinu i tamošnji garnizon 1941–1944. godine“, *Vojoistorijski glasnik* 34/2 (1984), 115–152.

²⁴ М. Вранић, „Петроварадин“, 679; Svetlana Bakić, „Prilozi za istorijat zaštite kompleksa Petrovaradinske tvrđave“, *DANS: list Društva arhitekata Novog Sada* 44 (2003), 12–13; С. Бабић, „Петроварадинска тврђава“, 201–202, 204, нап. 33.

Комплекс Петроварадинске тврђаве данас се састоји од Горње тврђаве на петроварадинској стени, Доње тврђаве у њеном северном подножју, и истуреног дворожног бастиона, тзв. Хорнверка (Hornwerk), који израста из Горње тврђаве и пружа се ка југоистоку. На левој обали Дунава некада се налазило Мостобранско утврђење (Bruckschante/Brückenschanz), а на некадашњем Инжењерском или Фортификационом острву (Ingenieur- oder Fortifications-Insel) четвороугаоно Острвско утврђење (Inselschante). Пред Хорнверком су почетком XVIII века ископани ровови за планирани и никад довршени Кронверк (Kronwerk), додатну линију одбране. Ровове, који су доцније затрпани, и делимично озидане бастионе Кронверка оштетио је земљотрес 1726. године, па је изградња прекинута. Острвско утврђење је у два налета (1827. и 1832) однео Дунав (део зидова је и даље под водом), док је Мостобран срушен приликом нивелације терена за изградњу стамбених зграда (1922) и градње Моста краљевића Томислава (1928).²⁵

ИЗВОРИ ПОДАТАКА И МЕТОДОЛОГИЈА

Пре но што упловимо у описе и анализу хералдичких мотива на архитектонским објектима Петроварадинске тврђаве, нужно је осврнути се на изворе података и методологију истраживања.

Петроварадинска тврђава, њени делови, и краћи или дужи сегменти њене историје обрађени су у бројним научним и стручним радовима, монографијама, научно-популарним публикацијама, водичима, итд. Хералдичке мотиве, међутим, аутори помињу тек узгред, са мање или више детаља и успеха, не посвећујући им дужну пажњу, а пратеће илустрације су, по правилу, врло лошег квалитета. Добро полазиште и основу за истраживање свакако чини незаобилазна *Умешничка илустрација Новог Сада*, у којој је С. Бабић, архитекта Завода за заштиту споменика културе града Новог Сада, каталожски обрадила све објекте у склопу Петроварадинске тврђаве и, уз прегршт других података, поменула и грбове који се на њима налазе.²⁶

Један од најважнијих корака, ако не и најважнији, био је обилазак доступних делова Петроварадинске тврђаве и фотографисање хералдичких мотива на фасадама, како би се утврдило и забележило тренутно стање њихове очуваности. За објекте који се налазе под контролом Војске Србије (нпр. Нова капија), од надлежних ауторитета није било могуће обезбедити дозволу за приступ.²⁷

²⁵ Р. Шмит, „Петроварадинска тврђава – Поводом проширења пута Петроварадин-Каменица”, 165–166; Р. Шмит, „Варадин”, 354, 356, 361–362; Ђ. Gavanski, „Petrovaradinska tvrđava kao garnizon jugoslovenske vojske 1918–1941. godine”, 279–281; Франц Шамс, *Историја Срема и Петроварадина*, Музеј града Новог Сада, Нови Сад 2013, 53–55.

²⁶ С. Бабић, „Каталог објеката: Петроварадин”, *Умешничка илустрација Новог Сада*, Матица српска, Нови Сад 2014, 177–205.

²⁷ Потпоручник Ђ. Матић из Команде Прве бригаде у Новом Саду, задужен за односе с јавношћу, врло љубазно ме је упутио у процедуру подношења молбе за приступ војним комплексима ради фотографисања грбова. На молбу упућену 26. децембра 2021. године нисам добио одговор.



Карта 1. Леополдова капија (1); Београдска капија (2); Нова капија (3); Зграда заповедника тврђаве (4); „Зграда Шајкашког батаљона” (5); Арсенал Доње тврђаве (6); Самостан Св. Јурја (7); Бискупска резиденција (8) (аутор: Ј. Пендић).

Ликовни извори попут фотографија, цртежа и разгледница на којима су видљиви хералдички мотиви на грађевинама Петроварадинске тврђаве малобројни су и тешко доступни. Део грађе однет је у Беч након повлачења аустријске војске,²⁸ део је уништен и опљачкан током Другог светског рата.²⁹ Историјски архив града Новог Сада³⁰ и Архив Војводине³¹ не поседују такву грађу. Грађа у Музеју града Новог Сада, која није изложена на сталној поставци, из објективних разлога није била доступна у време писања овог рада.³² Неке фотографије и старе разгледнице чува Завод за заштиту споменика културе града Новог Сада,³³ док се друге налазе у приватним колекцијама, које су делом доступне на разним сајтовима и друштвеним мрежама.

Изузетно вредан извор података за проучавање прошлости Петроварадинске тврђаве чине рапортни и пројектни планови настали током њене изградње. Највећи број оригиналних планова чува се у Ратном архиву у Бечу, а само неки од њих доступни су у дигиталном облику. Копије појединих планова налазе се у Историјском архиву града Новог Сада. Неколицину чува Библиотека Матице српске, а један је део сталне поставке у Музеју града Новог Сада. Поједини планови су објављени, неки и више од једног пута.³⁴ Међутим, објављене репродукције углавном су недостатне: сувише су ситне или некомплетне, натписи и легенде су нечитки, недостају преписи легенди, недостају сигнатуре. Пример добре праксе представља план тврђаве који је 1720. године израдио инжењер Де Венц (de Wentz), објављен у предговору књиге *Бишка код Пејироварадина 1716: Рајини извештаји принца Еуџена Савојског*, мада и ту недостаје сигнатура под којом се оригинални план чува у Ратном архиву у Бечу.³⁵ За потребе овог рада, поред плана инжењера Де Венца, коришћени су следећи планови Петроварадинске тврђаве: План из 1747. године,³⁶

²⁸ М. Ђуричанин, Историјски архив града Новог Сада, лична комуникација, 1. фебруара 2022.

²⁹ Зоран Стевановић, „Рудолф Шмит и пљачка архивске грађе: пљачка и уништавање Државне архиве у Новом Саду у Другом светском рату”, *Архив: часопис Архива Југославије* XVIII/1–2 (2017), 93–124.

³⁰ М. Ђуричанин, лична комуникација, 1. фебруара 2022.

³¹ Ј. Тинтор, архивиста у депоу Архива Војводине, лична комуникација, 2. фебруара 2022.

³² С. Јокић, некадашњи кустос Музеја града Новог Сада, данас директор Завода за заштиту споменика културе града Новог Сада, лична комуникација, 9. фебруара 2022.

³³ Са настанком овог завода, престаје надлежност Покрајинског завода за заштиту споменика културе над Петроварадинском тврђавом. Грађа која се чувала у Покрајинском заводу, а односи се на Петроварадинску тврђаву, предата је градском Заводу након његовог оснивања.

³⁴ Р. Шмит, „Варадин”, 350–356, 358, 361, 363; Ј. Кљajiћ, н. д., сл. 1–8; Ненад Предојевић и др., *Појлед са Пејироварадинске стјене: изложба њоводом 51-годишњице Историјског архива града Новог Сада*, Нови Сад 2005, 10–33; Ф. Шамс, н. д., 210–211; С. Бабић, „Петроварадинска тврђава”, сл. 4, 7–13; Слободанка Бабић, „Развој фортификацијског система Петроварадинске тврђаве”, *Свеске за историју Новог Сада* 17 (2015), прилози 1–3, 5–14.

³⁵ Гордана Буловић, „Крст који се уздиже ка небу”, *Бишка код Пејироварадина 1716: рајини извештаји принца Еуџена Савојског*, Историјски архив града Новог Сада – Музеј града Новог Сада, Нови Сад 2012, карта 3. Сигнатура под којом се план чува је *Kriegsarchiv Wien, Inland с VII а Peterwardein Nr. 10*.

³⁶ Музеј града Новог Сада, *Plan der Festung Peterwardein in dermahlen befintligen Stant nebs denen Mayerhöfen unnd umbligenden Schanzen. Anno 1747*. План је изложен у сталној поставци.

Релациони план из 1750. године,³⁷ Рапортни и пројектни план из 1751. године,³⁸ Рапортни и пројектни план радова извршених 1753. и планираних за 1754. годину,³⁹ Рапортни и пројектни план радова изведених 1760/1761. и планираних за 1761/1762. годину,⁴⁰ Рапортни план радова из 1764–1766. године,⁴¹ План тврђаве из 1768. године⁴² и Главни рапортни план радова изведених 1780. и планираних за 1781. годину.⁴³

ЛЕОПОЛДОВА КАПИЈА (ГОРЊА ТВРЂАВА)

Над колским путем који повезује Доњу са Горњом тврђавом, у оси куртине која спаја бастионе Св. Иноћентија и Св. Јозефа, надвија се унутрашња источна капија Горње тврђаве, тзв. Леополдова капија (Карта 1, бр. 1), док се спрам куртине пружа равелин, мостом и насипом повезан са капијом.⁴⁴

Бастиони Св. Иноћентија и Св. Јозефа спојени куртином, те равелини и контрагарде пред њима, изграђени су већ у првим годинама градње тврђаве.⁴⁵ Према плановима тврђаве доступним током писања овог рада, тек се од пете деценије XVIII века дугачки земљани насип пружа из средишта равелина ка куртини. Испрва насип не досеже куртину.⁴⁶ Насип и куртина спојени су тек на плановима из 1761. и 1768. године, на којима је на месту Леополдове капије видљив мали необележени објекат.⁴⁷ Леополдова капија у свом данашњем облику приказана је и обележена на Рапортном плану Петроварадинске тврђаве из 1780/1781. године. Описана је као „главна капија у куртини новог комуникационог пута у Горњој тврђави, коју тек треба подићи и ставити под свод”⁴⁸, а од равелина се уместо насипа ка капији пружа дугачки

³⁷ Kriegsarchiv Wien, Inland c VII Peterwardein α Nr. 14, Relations Plann der Festung, Horn-werckh, und Stadt Peterwardein wie auch deren nahe Liegenden Mayerhoeffen wie sich solche den Iten Martz 1750 im Stande befunden. План је доступан на: <https://maps.hungaricana.hu/hu/HTI/terkeptar/38013/> (приступљено 24. 2. 2022).

³⁸ Библиотека Матице српске, Пг III 67, Rapport, und Project Plann, und Profil der Kayl: Königl Haupt, und Granitz Festung Peterwardein im Hertzogthum Syrmien, wie sich solche den letzten Octobris 751 im Stande befunden.

³⁹ Kriegsarchiv Wien, Inland c VII Peterwardein α Nr. 15.

⁴⁰ Kriegsarchiv Wien, Inland c VII Peterwardein α Nr. 16, Rapports und Projects Plan über die an der Festung Peterwardein A: 760/61 gemacht und A: 761/62 zu machen angetragene Fortifications und andere arbeiten.

⁴¹ Библиотека Матице српске, Пг III 16, Rapports Plan der anno 1764/5 und 1765/6 ausgenommen. Des Miner und Arsenal Baues in Volkomenen Deffensions Standt gesetzten Haupt und Granitz Festung Peterwardein.

⁴² Kriegsarchiv Wien, Inland c VII Peterwardein α Nr. 19.

⁴³ Kriegsarchiv Wien, Inland c VII Peterwardein α Nr. 3, Haupt Rapports Plan über die an der Kay-König Grantz Festung Peterwardein in Anno 780 gemacht und in Anno 781 zu machen und herzustellen angetragen Fortifications und Sonstigen arbeiten.

⁴⁴ Капија носи име цара Леополда (1657–1705). Ž. Marković, *Petrovaradinska tvrđava: vodič*, Muzej grada Novog Sada, Novi Sad 1989, 27; С. Бабић, „Каталог објеката: Петроварадин”, 748.

⁴⁵ Р. Шмит, „Варадин”, 350–354; Г. Буловић, н. д.

⁴⁶ Plan 1747; БМС, Пг III 67; KAW, Inland c VII Peterwardein α Nr. 15.

⁴⁷ KAW, Inland c VII Peterwardein α Nr. 16; KAW, Inland c VII Peterwardein α Nr. 19.

⁴⁸ „Haupt Thor in der Courtine der neuen Coummunications Strassen in die obere Festung, so noch zu errichten und zu wölben Kommet” (KAW, Inland c VII Peterwardein α Nr. 3).

мост, чији је крај уз капију био покретан. Делови механизма овог покретног дела моста и даље су уочљиви на капији.⁴⁹

На спољашњој фасади Леополдове капије, у темену полукружно завршеног отвора стоји наглашен кључни камен над којим је овални камени рељеф. Према увреженом тумачењу, у питању је „камени венац биљних орнамената [...] у коме је грб Аустријске монархије” изнад ког се налази „гесло Хабзбуршке династије ‘VIRIBUS UNITIS’, односно, ‘Удруженим снагама’”.⁵⁰ Није сасвим јасно одакле је ово тумачење потекло, као ни шта се подразумева под „грбом Аустријске монархије”.

Унутар овалног барокног картуша одиста се уочавају обриси данас уништеног грба – царског⁵¹ двоглавог орла у полету са круном над обе главе (слике 1а–б). Делимично је очуван само крст на врху круне а са обе стране крста – слова. С десне стране крста чита се редом L.I.R.I.S, а лево од њега A.N.V.R. Изнад грба се, дакле, није налазило „гесло династије”, већ акроним титуле цара Леополда I, која у овом случају гласи *L(eopoldus) I. R(omanorum) I(mperator) S(emper) A(ugustus) H(ungaria) B(ohemia) R(ex)*. Царска титула најприближнија акрониму са Леополдове капије исписана је на графици коју је у последњој четвртини XVII века изradio Леонард Хекенауер (Leonhard Heckenauer), а која се чува у Британском музеју.⁵² Графика са сличним акронимом изложена је и у Музеју града Новог Сада. Из акронима над грбом на капији изостављена је само прва титуларна земља *G(ermania)*. Сличан акроним у различитим варијететима присутан је на аверсима кованог новца и печатима цара Леополда I.⁵³ Акроним на новцу и печатима такође садржи прву титуларну земљу, али укључује и уобичајену формулу *D(ei) G(ratia)* између имена и царске титуле.

Грб у картушу далеко је теже реконструисати. Према тренутном стању рељефа, чак и препознавање царског двоглавог орла у контурама оштећења испрва може деловати као парейдолија. У реконструисању грба може нам помоћи цртеж капије на поменутом рапортном плану тврђаве из 1780/1781. године (Слика 1в), где је у оси лука портала приказан царски орао у полету са круном над обе главе, мачем у десној и скиптром у левој канци, и без штита на грудима. Са великом вероватноћом се може казати да је рељеф на капији заиста тако и изгледао (уз додатак картуша и акронима царског имена и титуле, који на цртежу нису присутни). Ову претпоставку донекле поткрепљује и фотограметријски снимак грба (Слика 1б), на коме се назире обриси дршке мача у десној канци и силуета скиптра у левој.⁵⁴

⁴⁹ Ž. Marković, н. д., 27; С. Бабић, „Каталог објеката: Петроварадин”, 748.

⁵⁰ Исто; Исто.

⁵¹ У хералдици се као *царски* дефинише црни двоглави орао на златном пољу. Драгомир Ацовић, *Хералдика и Срби*, Завод за уџбенике, Београд 2008, 161.

⁵² The British Museum, Department of Prints and Drawings, Museum number Bb,11.69. Доступно на: https://www.britishmuseum.org/collection/object/P_Bb-11-69 (приступљено 16. 2. 2022).

⁵³ Thomas Michael et al., *Standard Catalog of World Coins: 1701–1800*, Iola, Wisconsin 2016, 37–47, нпр. КМ# 1240, КМ# 1115, КМ# 1116, КМ# 1302, КМ# 1246, КМ# 1173.1, КМ# 1415, КМ# 1147, КМ# 1138, КМ# 1303.4, КМ# 1348.3; Otto Posse, *Die Siegel der deutschen Kaiser und Könige von 751 bis 1806. III Band, 1493–1711*, Dresden 1912, 35–38, Т. 60/5–68/8.

⁵⁴ Тродимензионални модел грба са Леополдове капије доступан је на: <https://sketchfab.com/3d-models/grb-austrougarske-na-leopoldovoj-kapiji-38e859ddb604349bbc52fef3c11caf8>.



a



б



в

Прилої 1 (a–в). Леополдова капија: (1a) Грб (фото: А. Сајдл); (1б) Грб (фотограметријски снимак: Ј. Пендић); (1в) Рапортни план Петроварадинске тврђаве из 1780/1781. године, детаљ (Kriegsarchiv Wien, Inland с VII Peterwardein α Nr. 3)

БЕОГРАДСКА КАПИЈА (ДОЊА ТВРЂАВА)

У свом садашњем облику (током времена донекле измењеном) и на свом садашњем месту, Београдска капија је изграђена у склопу радова на проширењу и утврђивању фортификација Доње тврђаве средином XVIII века а изведена је у барокно-класицистичком стилу.⁵⁵ Смештена је у југоисточном делу Доње тврђаве, у куртини која повезује бастионе Св. Фрање и Св. Бенедикта (Карта 1, бр. 2). Како сведочи Рапортни и пројектни план грађевинских радова на Петроварадинској тврђави 1753/1754. године, њено зидање започето је (а можда и довршено) 1753. године.⁵⁶ Деценију касније, на Рапортном плану грађевинских радова 1764–1766. године, припадала је групи „стариx у добром стању затечениx” грађевина.⁵⁷ Надвија се над старим друмским путем који преко Сремских Карловаца спаја Петроварадин и Београд, како се већ из њеног имена да наслутити.

Спољашња фасада овог монументалног улаза у град из правца Београда својеврсна је позорница на којој су се кроз време смењивале различите хералдичке представе, које су посетиоцима јасно стављале до знања на чију територију ступају.

У забату спољашње фасаде Београдске капије могу се уочити места на којима је био усидрен „камени рељеф са грбом Хабзбуршке монархије”.⁵⁸ Према тренутно расположивим подацима, није познато како је тај грб изгледао. Ни опис, ни јасан ликовни приказ грба нису сачувани. Ликовни извори с почетка XX века пружају увид у могући изглед грба (Слика 2). На њима се назире камена рељефна представа двоглавог орла са мачем у десној и скиптром у левој канци. Рељеф заузима готово цео простор забата. Драгоцени детаљи који би омогућили прецизну идентификацију грба нажалост нису видљиви. Није могуће утврдити да ли је орао окружен, да ли има ореоле око глава, као ни да ли на грудима носи хералдички штит. Прилично је извесно једино да је у забату капије у високом рељефу био приказан царски орао, можда налик орлу са Леополдове капије.

Шта се десило са рељефом царског орла са Београдске капије остаје непознаница, али бисмо можда, уз велики опрез а на основу догађаја који су уследили у првој половини XX века, могли то наслутити.

Пред сам крај Великог рата, коњички ескадрон Дунавске дивизије српске војске ушао је 9. новембра 1918. године из Петроварадина у Нови Сад, који се до тада налазио под влашћу Аустроугарске монархије.⁵⁹ Тачно двадесет година касније, у присуству државног и црквеног врха и великог броја

⁵⁵ С. Бабић, „Каталог објеката: Петроварадин”, 807–808.

⁵⁶ Београдска капија је обележена римским бројем XL. У легенди је, у оквиру Доње тврђаве (der Stadt) описана речима “*neü zu erbauen angefangenes Belgrader Thor*” а обојена попут других “*neü ano 1753. erbauetes Mauer-Werkh*” (KAW, Inland с VII Peterwardein а Nr. 15).

⁵⁷ Београдска капија је обележена римским бројем XII. У легенди је, у оквиру Доње тврђаве (der Stadt) означена као “*Belligrader Thor*” и обојена попут других “*altes in guten Stand befindliches*” грађевина (БМС, Пг III 16).

⁵⁸ С. Бабић, „Каталог објеката: Петроварадин”, 808.

⁵⁹ Велики рај Србије за ослобођење и уједињење Срба, Хрваиша и Словенаца 1914–1918. I. и догађаји по извршеном уједињењу до демобилизације 1920. год., Књ. 31, 1918–1919. година, Офанзива. Дрући период, Гоњење, Трећа фаза – ирелаз наших Армија преко Дунава, Саве и



Прилој 3 (а–в). Београдска капија: (3а, 3б) Откривање спомен-плоче 1938. године (непознат аутор, приватна колекција); (3в) Исечак из штампе (*Политика*, 9. новембар 1938, стр. 9)

грађана, свечано је откривена масивна бронзана спомен-плоча посвећена овом историјском тренутку. Постављена је између кордонског венца спољашње фасаде и темна полукружно завршеног централног портала Београдске капије.⁶⁰ Судаћи према фотографијама на којима је овај догађај увековечен, а и нешто доцнијим, у забату капије се и тада налазио двоглави орао у полету, додуше знатно другачији од царског (Слика 3). Изливен у металу, можда најпре бронзи, заузимао је мању површину. Орао у канцама не држи ништа. На грудима орла је хералдички штит, а изнад орла је круна. Хералдички мотиви на штиту прилично су јасни упркос ниском квалитету фотографија. Видљива је подела штита угнутим шевроном, шахирано поље горе

Дрине и њихово избијање на демаркационе линије: војно-дипломатска акција за одређивање граница Краљевине Југославије, Главни ђенералштаб, Београд 1939, 116.

⁶⁰ Д. Ђорђевић, „Нови Сад свечано је прославио двадесетогодишњицу уласка победоноске српске војске”, *Политика*, 10. новембра 1938, 9–10. Доступно на: <https://www.digitalna.nb.rs/wb/NBS/novine/politika/1938/11/10#page/8/mode/lup> (приступљено 5. 2. 2022); Иван Филиповић, „Реплика спомен-плоче на Београдској капији Петроварадинске тврђаве”, *Гласник Друштва конзервајора Србије* 38 (2014), 117. Спомен-плоча изливена у бронзи састојала се из два дела: рељефа састављеног од две плоче и натписа. Укупне димензије плоче биле су 306 x 186 cm. На плочи је у барелефу приказан улазак српске војске у Нови Сад коју становници свечано дочекују. На плочи је ћирилицом, поред грба Удружења резервних официра и ратника, исписано име вајарке и керамичарке Злате Марков Барањи (И. Филиповић, н. д., 117–118; Владимир Митровић, „Карло Барањи и Злата Марков-Барањи: међуратни скулпторски опус”, *Грађа за истраживање споменика културе Војводине* 32 /2019/, 94–95); Упркос томе, у литератури се као сарадник при изради плоче спомиње њен супруг, познати уметник Карло Барањи (И. Филиповић, н. д., 117; Ђорђе Србуловић, *Израда и њостављање реплика споменика и плоче посвећене уласку српске војске у Нови Сад 1918, на Београдској капији у Петроварадину*, Завод за заштиту споменика културе Града Новог Сада, Нови Сад 2014, 3; Стојан Чекић, „Спомен табла српским ослободиоцима на Београдској капији у Петроварадину”, *Новембарски дани у Новом Саду 1918.: зборник радова са стручно-научној скупи одржаног 8. новембра 2012. године*, Мало историјско друштво, Нови Сад 2012, 156); док поједини истраживачи ауторство у потпуности приписују њему (З. Marković, н. д., 86; С. Бабић, „Каталог објеката: Петроварадин”, 808).

лево и у доњем пољу три звезде у неуређеном распореду изнад полумесеца врховима окренутог навише. Према томе, може се закључити да се у забату Београдске капије у периоду између два светска рата налазио грб Краљевине СХС, односно Краљевине Југославије.

Према Видовданском уставу из 1921. године: „Грб је Краљевине Двоглави Бели Орао у полету, на црвеном штиту. Врх обе главе Двоглавога Белог Орла стоји Круна Краљевине. На прима орла је штит на коме су грбови, српски: бео крст на црвеном штиту са по једним огњилом у сваком краку; хрватски: штит са 25 поља црвених и сребрнастих наизменице; словеначки: на плавоме штиту три златне шестокраке звезде. Испод тога бели полумесец”.⁶¹ На основу овог блазона начињен је еталон према ком је грб Краљевине најчешће приказиван, мада је у архитектури и дизајну новца било и повремених одступања.⁶² Орао је златно оружан и исто таквих ногу, језика црвених или златних. Краљевска круна налази се изнад штита у коме је орао. Штит на грудима орла разрезан је угнутим шевроном са расцепљеним горњим делом како би на јединственом хералдичком штиту поља конститутивних народа новостворене краљевине заузимала простор идентичне површине. Сребрни крст на првом пољу штита постављен је између четири златна огњила окренута ка вертикалној греди крста, а прво поље шахираног поља по правилу је црвено.⁶³ Пре усвајања Видовданског устава, у доњем пољу се над полумесецем налазила само једна сребрна петокрака звезда,⁶⁴ па је јасно да је грб Краљевине на Београдску капију постављен најраније у другој половини 1921. године.

У горњем левом углу спомен-плоче постављене 1938. године налазио се барелефни грб Удружења резервних официра и ратника (Слика 4б), на чију је иницијативу плоча и постављена. Грб Удружења садржи двоглавог орла истоветног орлу у грбу Краљевине. На грудима орла је штит са грбовима конститутивних народа, а над његовим главама је круна. Орао је окружен лоровим венцем. У дну венца је трака са натписом „ЗА КРАЉА И ОТАЦ-БИНУ” и датумом стварања Краљевине СХС 1. XII 1918. у средишту натписа. Иза траке су два мача укрштена врховима навише.⁶⁵ Идентичан грб присутан је на насловној страни часописа *Рајнички гласник: орџан Удружења резервних официра и рајника* (Слика 4в). Није, дакле, реч о „државном грбу”,⁶⁶ јер се од њега у важним детаљима разликује.

У априлу 1941. године, снаге нацистичке Немачке и њених савезница напале су Краљевину Југославију, убрзо је покорила и потом поделила њену територију. Срем са Петроварадином припојен је новоствореној НДХ.⁶⁷

⁶¹ *Устава Краљевине Срба, Хрватца и Словенаца: од 28. јуна, 1921. год.*, Београд 1921, Одељак I, Члан 2. Доступно на http://www.arhivyu.gov.rs/active/sr-latin/home/glavna_navigacija/leksikon_jugoslavije/konstitutivni_akti_jugoslavije/vidovdanski_ustav.html (приступљено 8. 2. 2022).

⁶² Д. Ацовић, н. д., 604, 607, 612.

⁶³ Исто, 603–604, 609, 611–612. За оријентацију огњила вид. Александар Палавестра, *Илирски грбовници и групи хералдички радови*, Завод за уџбенике и Досије студио, Београд 2010, 32–34.

⁶⁴ Д. Ацовић, н. д., 603–604.

⁶⁵ И. Филиповић, н. д., 117–119, сл. 5.

⁶⁶ Упор. В. Митровић, н. д., 95.

⁶⁷ Ђ. Gavanski, „Sistem okupatorsko-kvislinške vlasti u Petrovaradinu i tamošnji garnizon 1941–1944. godine”, 117.



a



б



в

Прилоџ 4 (а–в). (4а) Реплика спомен-плоче на Београдској капији (документација Завода за заштиту споменика културе града Новог Сада); (4б) Грб у углу спомен-плоче (И. Филиповић, н. д. 119, сл. 5); (4в) Насловна страна *Ратничког гласника*.

Претпоставља се да је убрзо након успоставе власти у Срему, а тиме и у Петроварадину, окупаторски режим спомен-плочу уклонио и уништио.⁶⁸ Највероватније је иста судбина задесила и грб Краљевине из забата, иако за ту претпоставку тренутно не постоје докази. Грб се у доступној документацији и литератури не помиње ни пре ни после рата, али је индикативно да га у послератном периоду нема ни на ликовним изворима који приказују Београдску капију. Аналогно томе, могуће је да су нешто више од две деценије раније представници власти новоформиране Краљевине СХС са истог места уклонили царског орла.

⁶⁸ Ђ. Србуловић, н. д., 3; И. Филиповић, н. д., 117.



а



б



в



г

Прилози 5 (а–г). Грб Новог Сада: (5а) Београдска капија⁶⁹; (5б) Печат из 1748. године⁷⁰; (5в) Поштанска маркица из доба социјализма (приватна колекција); (5г) Савремени грб (Д. Ацовић, н. д., 540)

На иницијативу Организације резервних војних старешина града Новог Сада и неколицине националних удружења грађана и културних друштава израђена је реплика спомен-плоче посвећене уласку српске војске у Нови Сад 1918. године (Слика 4а). Постављена је на место оригиналне плоче и, на 95. годишњицу овог значајног догађаја, свечано откривена 9. новембра 2013. године. Неколико дана пре постављања репликае, уклоњен је камени грб

⁶⁹ Извор: https://nasledje.gov.rs/index.cfm/spomenici/pregled_spomenika?spomenik_id=43968

⁷⁰ Извор: <https://www.mojnovisad.com/moj-grad/prvi-novosadski/prvi-grb-novog-sada-tacka-20-cuvenog-pisma-marije-terezije-id3406.html>

Новог Сада (Слика 5а), који је деценијама стајао на месту спомен-плоче и предат на чување Музеју града Новог Сада.⁷¹

Повељом царице Марије Терезије, Нови Сад је 1748. године добио статус слободне краљевске вароши и право да се служи грбом. Блазон грба према преводу повеље који доноси Ердужељи гласи: „на плаву штиту стоје три сребрне, округле куле са настрешницом на врху и средини, свака кула за себе од тесана камена, горња страна надстрешнице зубчаста, капије затворене а прозори за пуцање удешени и отворени. Стоје на обали Дунава, који тече таласајући се преко зелене ливаде, поређане у реду једна поред друге, средња је нешто шира и виша а над њом се лепрша тако звани Нојев голуб; околу периферије штита иде натпис: *Sigillum Regiae Liberaeque Civitatis Neoplantensis* (Печат краљевске слободне вароши Новог Сада)” (Слика 5б).⁷² Након Другог светског рата, грб је трпео извесне идеолошке и стилске измене (Слика 5в–г), па је тако стилизован доспео на Београдску капију.

НОВА КАПИЈА (ДОЊА ТВРЂАВА)

Нова капија је подигнута у оси куртине која у североисточном делу Доње тврђаве спаја бастione Св. Терезије и Св. Фрање, на траси пута који је повезивао Подграђе са Мајуром (Карта 1, бр. 3). Попут Београдске, грађена је у барокно-класицистичком стилу.⁷³ Судаћи према Рапортном и пројектном плану тврђаве из 1753/1754. године, Београдска и Нова капија зидане су у исто време.⁷⁴ Обновљена је 1915. године,⁷⁵ а данас се налази у склопу касарне *Тврђава* и није доступна јавности.

Забат спољашње фасаде Нове капије испуњен је рељефном хералдичком композицијом (Слика 6). Централни мотив уништен је до непрепознатљивости. Оштећење је јасно видљиво на једној фотографији из средине XX века (Слика 6а), а вероватно је настало након Првог светског рата и повлачења аустроугарских трупа. Штит је положен на лаворове гране и ратне заставе, а над њим се назире круна. Ова композиција се сматра грбом „империје”,⁷⁶ односно „Аустројске монархије”.⁷⁷ У недостатку савремених историјских и ликовних извора, нисмо у могућности да понудимо детаљну реконструкцију овог грба, али са великом вероватноћом можемо рећи да се у средишту композиције налазила нека варијанта аустројског царског орла.

⁷¹ Ђ. Србуловић, н. д., 2–12; И. Филиповић, н. д., 117–120.

⁷² Мелхиор Ердужељи, *Историја Новог Сада*, Нови Сад 1990, 172–179, 445–456.

⁷³ С. Бабић, „Петроварадинска тврђава”, 192; С. Бабић, „Каталог објеката: Петроварадин”, 808.

⁷⁴ Нова капија је обележена римским бројем XLI. У легенди је, у оквиру Доње тврђаве (*der Stadt*) описана речима “*neü zu erbauen angefangenes Neü Thor*” а обојена попут других “*neü ano 1753. erbauetes Mauer-Werkh*” (KAW, Inland с VII Peterwardein а Nr. 15).

⁷⁵ Ž. Marković, н. д., 80; С. Бабић, „Каталог објеката: Петроварадин”, 809.

⁷⁶ Ž. Marković, н. д., 80.

⁷⁷ С. Бабић, „Каталог објеката: Петроварадин”, 809.



Прилоб 6 (а–б). Нова капија: (ба) Средином XX века (документација УГРИП); (бб) Данас (документација Завода за заштиту споменика културе града Новог Сада)

ЗГРАДА ЗАПОВЕДНИКА ТВРЂАВЕ (Трг Владике Николаја 5)

У северозападном делу Доње тврђаве, у залеђу бастиона Св. Јозефа, смештено је једно од најстаријих здања Петроварадинске тврђаве – зграда заповедништва тврђаве, односно Генералат (Карта 1, бр. 4). Прочеље ове барокне једноспратнице било је окренуто ка Парадном плацу (данас Трг Владике Николаја). Пред њом се пружало двориште, са бокова омеђено помоћним објектима, а иза, уз цркву некадашњег фрањевачког самостана, уређени врт.

Подигнута је у првој фази изградње тврђаве, а концем XVIII века реконструисана и проширена доградњом спратног крила на источној страни.⁷⁸

Означена као “Gouvernement”, зграда заповедништва се појављује већ на плану инжењера Де Венца из 1720. године.⁷⁹ На каснијим плановима, исписаним немачким језиком, ова зграда се назива Генералат⁸⁰ или, чешће, стан команданта (са двориштем).⁸¹ Дакле, ту је осим заповедништва тврђаве била и резиденција главнокомандујућег.

У својој *Историји Срема и Пејроварадина* из 1820. године, апотекар Франц Шамс (Franz Schams) ово здање описује следећим речима: „Након оружарнице и Војне болнице најзнаменитија је нова зграда Генералне команде. [...] Зграда која се наслања на њу је кућа Његове екселенције командујућег и у погледу свог ентеријера врло је скромна и не може се поредити са раскошним изгледом екстеријера куће. Шест стамбених просторија на првом спрату са исто толико у приземљу за послугу, није удобан стан за једног маршала са породицом”.⁸² У згради је од 1930. до 1936. године било седиште Команде ваздухопловства, а након Другог светског рата постаје део војне болнице, данас Војномедицински центар Нови Сад.⁸³

Главна фасада резиденције пиластрима је подељена у пет поља. Три централна поља образују плитак ризалит украшен раскошном штукатуром. Централно поље у оси портала, између поткровног венца и прозора, краси сложени грб (Слика 7а) – један до другог, два овална штита између два свежња акантусовог лишћа.⁸⁴ Доња половина сваког штита је са обе стране уоквирена са по једном лоровом граном. Иза штитова се вијори плашт иза ког врховима навише извирују ратне заставе, копља и стреле. Грбови су шрафирани.

Штит десно је квадриран, у првом и четвртм квартиру на плавом златни шеврон, у другом и трећем на сребрном три црвена стуба. Шмит је грб правилно довео у везу са једним од првих заповедника Петроварадинске тврђаве, царским генералом Дитрихом Хајнрихом бароном фон Нехемом (Dietrich Heinrich Freiherrg von Nehem).⁸⁵ Породица Нехем (Nehem), тј. Нехајм (Neheim), стара је вестфалска племићка породица, која је имала неколико огранака, а чије је презиме у историјским изворима забележено у више варијетета. Грб са резиденције команданта Петроварадинске тврђаве носили су од 1575. године потомци Јохана фон Нехајма од Нидервериса (Johann von Neheim zu Niederwerries) и Елзе фон Берштрате (Else von Berstrate) (Слика 7б). Један од

⁷⁸ Исто, 789.

⁷⁹ Г. Буловић, н. д.

⁸⁰ “Generalat Haus” (Plan 1747).

⁸¹ “Comendanten Hausß” (KAW, Inland с VII Peterwardein α Nr. 14; БМС, Пг III 67); “Comandanten Wohnung” (KAW, Inland с VII Peterwardein α Nr. 15); “Comandanten Wohnung und Hoff” (KAW, Inland с VII Peterwardein α Nr. 16); “Comandanten Quartier” (БМС, Пг III 16; KAW, Inland с VII Peterwardein α Nr. 19); “Comando Haus” (KAW, Inland с VII Peterwardein α Nr. 3).

⁸² Ф. Шамс, н. д., 73.

⁸³ Владимир Пагић, *Војномедицински центар Нови Сад: Војна болница Пејроварадин*, Будућност, Нови Сад 2005, 26.

⁸⁴ С. Бабић, „Каталог објеката: Петроварадин”, 790.

⁸⁵ Р. Шмит, „Петроварадинска тврђава – Поводом проширења пута Петроварадин-Каменица”, 164; Р. Шмит, „Варадин”, 366.

них био је и заповедник Петроварадина, барон фон Нехем.⁸⁶ Заповедник је преминуо 1713. године. Сахрањен је у Цркви Св. Јурја у Петроварадину а на његовој надгробној плочи такође је уклесан грб породице Нехем (von Neheim zu Berstrate), али са коронетом на штиту (Слика 7в).⁸⁷

Присуство грба породице Нехем на прочељу зграде заповедништва Петроварадинске тврђаве јасан је показатељ да је генерал Нехем наредио изградњу ове једносратнице,⁸⁸ те да је градња била завршена пре његове смрти. Подаци о почетку градње засад нису познати, али се посредним путем до неких закључака ипак може доћи. Наиме, у Петроварадину је 1702. године спроведена комасација и уведене су земљишне књиге. Генерал Нехем је Комисији која је вршила комасацију упутио захтев да му се додели боља земља, јер је „био принуђен да властитим средствима сагради кућу у Буковачкој долини пошто није од ерара добио потребна средства за подизање пристојног командантског стана покрај тврђаве”.⁸⁹ Можемо, дакле, закључити да градња зграде заповедништва није започета пре 1702. године.

У сребрном пољу левог штита, испод отргнуте неолистале гране са три жири, три су плаве греде. Према увреженом мишљењу, у питању је грб Сремске жупаније, односно Срема.⁹⁰ Од овог тумачења одступа једино М. Кљajiћ, који га приписује Славонији.⁹¹ Ипак, није све тако једноставно.

Краљ Владислав II је Краљевини Славонији још 1496. године званично доделио грб: у плавом испод златне шестокраке звезде, природна куна у трку између две сребрне греде, које представљају реке Саву и Драву.⁹² Грб је током времена остао непромењен иако је повремено приказиван са мањим варијацијама.⁹³ Дакле, сасвим је јасно да се на згради заповедништва Петроварадинске тврђаве не налази грб Славоније.

Сремској жупанији је грбовницом из 1747. године, царица Марија Терезија доделила печат са грбом и дозволу за употребу црвеног воска, а документ је жупанији дарован у Иригу у јануару наредне године.⁹⁴ Према Лашовском (Emilij Laszowski), жупанија до тада није имала посебан грб ни печат.⁹⁵ Грб на

⁸⁶ Johann Diederich von Steinen, *Westphälische Geschichte mit vielen Kupfern*, Bd. 3, Lemgo 1757, 907–910; Leopold von Ledebur, *Adelslexicon der preussischen Monarchie*, Band 2, L–S, Berlin 1856, 140–141; Anton Fahne, *Die Herren und Freiherren v. Hövel, nebst Genealogie der Familien ans denen sie ihre Frauen genommen*. Band 1.1-2. *Geschichte der verschiedenen Familien von Hövel und von 100 Rheinischen, Westphälischen, Niederländischen und anderen hervorragenden Geschlechtern*, Cöln 1860, 116–117; Ernst Heinrich Kneschke, *Neues allgemeines Deutsches Adels-Lexicon*, Band 6, Loewenthal – Osorowski, Leipzig 1865, 460.

⁸⁷ J. Matoš, н. д., 111, нап. 17; Ф. Шамс, н. д., 225; Marko Kljajić, *Sveti Juraj u Petrovaradinu: 1693–2003*. Rimokatolički župni ured svetoga Jurja, Petrovaradin 2004, 58.

⁸⁸ Р. Шмит, „Петроварадинска тврђава – Поводом проширења пута Петроварадин-Каменица”, 164.

⁸⁹ С. Радовановић, н. д., 26.

⁹⁰ Р. Шмит, „Петроварадинска тврђава – Поводом проширења пута Петроварадин-Каменица”, 164; С. Бабић, „Каталог објеката: Петроварадин”, 790.

⁹¹ М. Кљajiћ, н. д., 58.

⁹² Ivan Bojničić Kninski, „Grbovnica kraljevine Slavonije”, *Vjesnik Arheološkog muzeja u Zagrebu* 1/1 (1895), 14–22; Emilij Laszowski, *Grbovi Jugoslavije*, Kava Hag d.d., Zagreb 1932, 12, сл. 14.

⁹³ Д. Ацовић, н. д., 534.

⁹⁴ Emilij Laszowski, „Grbovnice hrvatskih županija”, *Starine* 30 (1902), 217, 220.

⁹⁵ Исто, 212.



Прилој 7 (а–г). (7а) Сложени грб на згради заповедника тврђаве (документација Завода за заштиту споменика културе града Новог Сада); (7б) Грб породице Нехем (J. D. von Steinen, н. д., Т. LIV, 6); (7в) Грб на надгробној плочи Дитриха Хајнриха барона фон Нехема (Ф. Шамс, н. д., 225); (7г) и (7д) Знамења на згради заповедника тврђаве (фото: А. Сајдл)

печату је описан на следећи начин: „у штиту плавом окруњеном приказане су три реке Дунав, Сава и Пакунцијум, у народу Босут (свакако границе Срема), и на зеленом тлу иза дрвета чемпреса лежи јелен са златним торквесом око врата, главе и рогова уздигнутих на травнатом тлу омеђеном поменим рекама”.⁹⁶ Лашовски је објавио само текст грбовнице.⁹⁷ Илустрацију доноси касније, али се она у неким детаљима разликује од текста.⁹⁸ Сличан грб Срема, изведен из грба бискупа Ујлакија (Ujlaki) из друге половине XVI века,⁹⁹ појављује се, међутим, већ у Витезовићевој Стематографији из 1701. године.¹⁰⁰ Подела штита и боје у грбу Срема из Стематографије донекле подсећају на грб са зграде заповедништва Петроварадинске тврђаве али ту све сличности престају. У време градње овог здања, Петроварадин је био коморски провизорат ван граница тзв. Одескалкијевог Срема. У њему је доминирала војна власт генерала Нехема, који се често мешао у коморске надлежности, а зона његовог утицаја ширила се и у Одескалкијев Срем.¹⁰¹ Уколико бисмо прихватили Шмитово тумачење да је у левом штиту приказан грб Срема,¹⁰² по свему судећи апокрифни, његово присуство на згради заповедништва тврђаве можда би се могло посматрати као одраз политичких тежњи генерала Нехема и његових претензија на власт у Срему. Овакав став је, ипак, тешко бранити.

Царски генерал, барон Нехем био је ожењен грофицом непознатог имена из знамените породице Кевенхилер (von Kevenhüller).¹⁰³ У породичном грбу Кевенхилера налази се златна грана са жиром између два листа,¹⁰⁴ додуше потпуно другачија од гране у грбу на фасади зграде заповедништва.

⁹⁶ “[...] in scuto caeruleo coronato repraesentatur tres fluvii Danubius, Savus et Pacuntium, vulgo Boszud (limites nempe Syrmii), et in solo viridi pone arborem cupressum cervus cubans aureo torque collo circumductus, capite et cornibus erectis in solo graminoso intra dictos fluvios limitaneos [...]” (Исто, 219).

⁹⁷ Према Лашовском, грб је насликан у горњем левом углу повеље на пергаменту, која се чувала у архиву Сремске жупаније у Вуковару (Исто, 221). Повеља се више не налази у Државном архиву у Вуковару, јер је архив Сремске жупаније између два светска рата пребачен у Хрватски државни архив (П. Елез, виши архивист Државног архива у Вуковару, лична комуникација, 21. септембра 2022). Међутим, повеље нема ни у Хрватском државном архиву (М. Пајнић, начелница Одејка за старије и војно архивско градиво Хрватског државног архива, лична комуникација, 23. септембра 2022).

⁹⁸ E. Laszowski, *Grbovi Jugoslavije*, сл. 25.

⁹⁹ Д. Аповић, н. д., 544; Géza Csergheő, Iván Nagy, *Der Adel von Ungarn sammt den Nebenländern der St. Stephanskroner*, Siebmacher's großes und allgemeines Wappenbuch, Bd. 4 (Souveräne und Landesfürsten), Abt. 15, T. 1, Nürnberg 1893, 691; Géza Csergheő, *Wappenbuch des Adels von Ungarn sammt den Nebenländern der St. Stephans-Krone. Abbildungen 253–504*, Siebmacher's großes und allgemeines Wappenbuch, Bd. 4 (Souveräne und Landesfürsten), Abt. 15, T. 2 (Abbildungen), Nürnberg 1894, Taf. 475.

¹⁰⁰ Pavao Ritter Vitezović, *Stemmatografia, sive Armorum Illiricorum delineatio, descriptio et restitutio*, Viennæ 1701, 43, 72–73. Доступно на: [https://digitalna.nsk.hr/pb/?object=view&id=11820&tify={%22pages%22:\[1\],%22view%22:%22scan%22}](https://digitalna.nsk.hr/pb/?object=view&id=11820&tify={%22pages%22:[1],%22view%22:%22scan%22}) (приступљено 5. 2. 2022).

¹⁰¹ С. Гавриловић, *Срем од краја XVII до средине XVIII века*, 21–23, 32–33, 54–57; С. Радовановић, н. д., 15–16, 21.

¹⁰² Р. Шмит, „Петроварадинска тврђава – Поводом проширења пута Петроварадин-Каменица”, 164.

¹⁰³ J. D. von Steinen, н. д., 909.

¹⁰⁴ Otto Titan von Hefner, Adolf Maximilian Ferdinand Gritzner, A. M. Hildebrandt, *Die mediatisierten Fürstengeschlechter in Deutschland*, Siebmacher's großes und allgemeines Wappenbuch, Bd. 1 (Souveräne und Landesfürsten), Abt. 3, T. 1. Nürnberg 1878, 17–18, Taf. 34.

Сагледавши чињенице којима тренутно располажемо, питање идентификације грба у штиту лево на згради заповедништва Петроварадинске тврђаве остаје без одговора.

Изнад спратних прозора бочних поља ризалита зграде заповедништва, налази се по једна кацига са перјаницом и плаштом (слике 7г–д).¹⁰⁵ Обе кациге су постављене *en face*. Лева кацига има три пера а иза плашта, у дну, са сваке стране извирује по један топ. Десна кацига има пет пера и покретни визир а иза оштећеног плашта зракасто се шири хладно оружје – сабља, хелебарда и тоболац са стрелама. Да ли су ови рељефи заправо знамења војничких достигнућа генерала Нехема? У чин артиљеријског генерала (Feldzeugmeister) барон Нехем је унапређен 1704. године,¹⁰⁶ а према епитафу на надгробном споменику био је и пуковник пешадијске регименте.¹⁰⁷ У том случају би се могло претпоставити да је фасада зграде заповедништва довршена тек након 1704. године.

ЗГРАДА ШАЈКАШКОГ БАТАЉОНА (?) (Београдска 2)

У низу кућа главне улице Подграђа, једна од једносратница (Карта 1, бр. 5) сачињена од два крила – северног (уз главну улицу) и западног (дворишног) са засведеним тремом – истиче се богато украшеном фасадом (Слика 8а). На спрату, између прва два прозора са леве стране, у полукружној ниши стоји дрвена скулптура Богородице Безгрешне,¹⁰⁸ док површину над луком главног улаза у зграду краси рељефни приказ два суочена лава у стојећем ставу (*statant*), исплажених језика и наглашених канци. На згради се наводно налазио и врло занимљив дрвени грб, данас изложен у сталној поставци Музеја Војводине. Постамент за који се претпоставља да га је носио постављен је у оси главног улазног портала, на архитраву који га надвисује и који на чеоној фасади зграде дели спрат од приземља.¹⁰⁹

Историја ове грађевине није сасвим расветљена. У полукружном забату десног прозора над улазном капијом испан је број 1792, уоквирен биљним украсом. Сматра се да је реч о години градње.¹¹⁰ Блок зграда у ком се овај објект налази приказан је већ на плану тврђаве инжењера Де Венца из 1720. године, без ознаке у легенди.¹¹¹ На каснијим плановима блок је описан као

¹⁰⁵ С. Бабић, „Каталог објеката: Петроварадин”, 790–791.

¹⁰⁶ Antonio Schmidt-Brentano, *Kaiserliche und k.k. Generale (1618–1815)*, Wien 2006, 68.

¹⁰⁷ [...] *Regiminis pedestris Colonellus* [...] Ф. Шамс, н. д., 225.

¹⁰⁸ Богородица Безгрешна иконографски је приказ догме Католичке цркве о безгрешном зачећу Богородице (William Collinge, *Historical dictionary of Catholicism*, Lanham, Maryland 1997, 201–202). На згради у Београдској 2, Богородица Безгрешна је приказана у зрелој барокној форми (Anđelko Badurina и др., *Leksikon ikonografije, liturgike i simbolike zapadnog kršćanstva*, Liber, Kršćanska sadašnjost i Institut za povijest umjetnosti, Zagreb 1979, 144–145), обореног погледа, окружена венцем од дванаест звезда, са дететом у наручју стоји на полумесецу и земаљској кугли коју је обмотала змија, коју дете пробада копљем.

¹⁰⁹ С. Бабић, „Каталог објеката: Петроварадин”, 759–760.

¹¹⁰ Исто, 760.

¹¹¹ Г. Буловић, н. д.

стамбени.¹¹² Према плану тврђаве из 1761. године, зграда на месту данашње Београдске 2 била је „стара и у добром стању затечена”.¹¹³ Дакле, година у забату прозора можда се односи на време њене обнове, мада не треба искључити ни могућност да је 1792. године изнова подигнута на темељима старије зграде срушене у међувремену.

Према Р. Пауловићу, у овој згради се налазила команда Шајкашког батаљона.¹¹⁴ Када је батаљон распуштен, у њој су наводно становали војни понтоњери, где им је била и болница.¹¹⁵ Ове тврдње није било могуће проверити, јер аутори нису навели изворе података, па их за сада треба узети с резервом.

Седиште Шајкашког батаљона од формирања 1763. до развојачења 1873. године налазило се у Тителу.¹¹⁶ Батаљон је био потчињен Команди тврђаве у Петроварадину и Славонско-сремској генералној команди у Осијеку, која је 1783. године такође премештена у Петроварадин.¹¹⁷ Седишта ових институција била су, међутим, смештена у сопственим објектима. О згради Команде тврђаве већ је било речи, а зграда Генералне команде настала је у њеној непосредној близини 1807. године преправком некадашње фрањевачке цркве.¹¹⁸

Дрвени рељефни грб (слике 8б–в), димензија 39 x 60 x 55 cm,¹¹⁹ који је на згради у Београдској 2 наводно стајао до краја 1944. године, Пауловић је приписао Шајкашком батаљону.¹²⁰ Није познато зашто је те ратне године грб уклоњен, нити ко га је уклонио. Пет година касније пронашао га је, према сопственим речима, Р. Пауловић и предао Музеју Војводине на чување.¹²¹ Читаоцима, међутим, није открио детаље свог открића.

Тренутно постоје најмање четири различита читања грба са „зграде Шајкашког батаљона”. У рукопису *Petrovaradinska tvrđava kroz vekove*, Р. Пауловић га је описао следећим речима: „Grb ima oblik štita u kojem se nalazi šajka. Nada šajkom leti sokol sa grančicom lovora u kljunu. Heraldички је грб hteo obeležiti da oštро oko sokolovo pazi na kretanje eventualnog neprijatelja, a grančica lovora ratne pobeде Šajkaša.”¹²² Другом приликом, у *Сјоменици 700 година Пејроварадинске тврђаве* Пауловић наводи: „Грб има облик штита у којем се налази лађа Ное над којом лебди голуб држећи у клуну маслинову гранчицу. Тиме се хтела обележити ратна и мирнодобска служба шајкаша.”¹²³

¹¹² „Burgerliche Wohnungen” (KAW, Inland c VII Peterwardein α Nr. 14); „Plätz zu Burgerlichen Wohnungen” (БМС, Пг III 67); „Plätz zu burgerlichen gebäuden” (KAW, Inland c VII Peterwardein α Nr. 15); „Mit burgerlichen Häußern Erbaute quadraten” (KAW, Inland c VII Peterwardein α Nr. 16); „Burgerliche Haußer” (БМС, Пг III 16; KAW, Inland c VII Peterwardein α Nr. 19).

¹¹³ „Altes in gutten Standt Befindlicher” (KAW, Inland c VII Peterwardein α Nr. 16).

¹¹⁴ R. Paulović, *Petrovaradinska tvrđava kroz vekove*, 94.

¹¹⁵ Ž. Marković, н. д., 73.

¹¹⁶ А. Ђукић, н. д., 148.

¹¹⁷ А. Ђукић, н. д., 171–172; J. Matoš, н. д., 118; С. Гавриловић, „Граничарски војни комунитети и штабска места у Сремској војној граници (XVIII–XIX век)”, 10.

¹¹⁸ Ф. Шамс, н. д., 73.

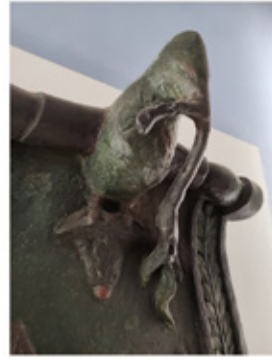
¹¹⁹ Веселинка Марковић, Синиша Јокић, *У срцу нам Шајка: 250 година Шајкашкој баиљона*, Музеј Војводине, Нови Сад 2014, 42.

¹²⁰ R. Paulović, *Petrovaradinska tvrđava kroz vekove*, 94.

¹²¹ Исто.

¹²² Исто, 95.

¹²³ Цитирано према В. Марковић, С. Јокић, н. д., 29. Рукопис Р. Пауловића *Сјоменица 700 година Пејроварадинске тврђаве* требало би да се чува у Рукописном одељењу



Прилоџ 8 (а–в). (8а) Београдска 2, Петроварадин, главна фасада (фото: А. Сајдл); (8б) „грб Шајкашког батаљона”¹²⁴ (8в) „грб Шајкашког батаљона”, детаљ (фото: А. Сајдл)

Према опису у документацији Музеја Војводине, грб „има облик штита у којем се налази пловеша шајка црвенкасто-смеђе боје. У горњем делу штита на постољу стоји галеб који у кљуну држи маслинову гранчицу. Штит је са

Матице српске под сигнатуром М. 2374 (Исто, 52). Међутим, под том сигнатуром, у инвентарној књизи и на документу заведен је сасвим други рукопис. Такође постоји инвентарна листа рукописа Р. Пауловића који су пристигли у Матицу српску 1973. Потписана је од стране троје архивиста. Она не садржи овај рукопис. Ни у картотеци рукописа поменути документ не постоји ни под својим називом, предметном одредницом нити под именом аутора. Ове податке документовао ми је архивиста Рукописног одељења МС Владимир Николић (28. 11. 2023).

¹²⁴ Извор: https://commons.wikimedia.org/wiki/Category:Content_donations_by_Museum_of_Vojvodina

обе стране украшен ловоровим лишћем. У доњем делу грба је натпис PAX INTER PAX EXTRA (мир изнутра мир споља).¹²⁵ Коначно, у монографији *Шајкашка, срце српске Војводине*, аутори пишу: „На грбу се налази шајка на набујалој реци и птица на постољу изнад штита обавијеног шимшировим гранама. Птица у кљуну држи ловорову гранчицу, а при дну грба је свитак на коме на латинском језику пише: „Pax intus, pax externa est”, то јест „Мир споља, мир изнутра” а на дну грба стоји скраћеница F (речни) R (батаљон).”¹²⁶

Већ се на први поглед може приметити да ниједан од понуђених описа није у потпуности тачан. Склоп мотива (брод који израста из десне ивице штита и плови по узбурканој води, стена наспрам њега и птица са маслиновом граном у кљуну) наговештава да се ради о познатој библијској сцени повратка голубице на Нојеву барку. Облик пловила особен је за приказе Нојеве барке у ликовној уметности¹²⁷ и говори у прилог Пауловићевом читању грба у *Сјоменици 700 тодишњице Пејироварадинске њврђаве*. Осим тога, шајке су, за разлику од брода на грбу, били речни ратни бродови сразмерно велике дужине а мале ширине и дубине, покретани веслима и једрима.¹²⁸ Коначно, августински каноник Ф. Пићинели (Philippo Picinelli) у својој енциклопедији симбола *Mundus symbolicus*, први пут објављеној на италијанском језику 1653. године, пише како је Лукреције Борсати (Lucretius Borsati) (прва половина XVII века), професор теологије из Кремоне, у једном од својих панегирика обзнанио да је голубица, када се са маслиновом граном вратила на Нојеву барку, уз себе имала натпис “PAX INTUS, ET EXTRA”.¹²⁹ Нема сумње, дакле, да је на грбу заиста приказана Нојева барка и, спрам ње, врх планине Арарат. Самим тим, птица која држи грану маслине (а не ловора!) у кљуну никако не може бити соко, а ни гaleb, већ само голуб, који нити лети, нити лебди, већ на висећем фењеру (?) стоји *en face*. Голуб је моделован у три димензије тако да из грба излази ка посматрачу (Слика 8в).

Подељен у три реда, мото заправо гласи: “PAX INTUS / PAX EXTRA / F: R: (?)”. Последње слово је нејасно (можда би могло бити и В). С обзиром на преостали део натписа, било би логично да је и скраћеница којом се натпис завршава такође на латинском језику, мада не би било изненађујуће и да је у питању немачки. Тумачењу П. и А. Ђурђева “F (речни) R (батаљон)” недостаје образложење,¹³⁰ па није јасно са ког језика су аутори превели скраћеницу и на основу чега су је разрешили. Ову скраћеницу не налазимо у аустријским

¹²⁵ Исто, 30.

¹²⁶ Петар Ђурђевић, Александар Ђурђевић, *Шајкашка, срце српске Војводине*, Медија центар „Одбрана”, Београд 2018, 181.

¹²⁷ Gustave Doré, *Biblija / 230 ilustracija Gustave Doré s izvacima iz Novog i Starog zavjeta; predgovor Waltera Dirksa*, Графички завод Хрватске, Загреб 1981; Abraham Ofir Shemesh, “Unicorns and Flying Dragons in Noah’s Ark: The Bible Story according to Medieval and Modern European Works of Art”, *Arquivo Maaravi: Revista Digital de Estudos Judaicos da UFM* 13 (24) (2019), Fig. 3, Fig. 7.

¹²⁸ А. Ђукић, н. д., 202; П. Ђурђевић, А. Ђурђевић, н. д., 69, 77.

¹²⁹ Filippo Picinelli, Augustino Erath, *Mundus symbolicus, in emblematum universitate formatus, explicatus, et tam sacris, quam profanis eruditionibus ac sententiis illustratus: subministrans oratoribus, praedicatoribus, academicis, poetis &c. innumera conceptuum argumenta*, Том 2, Coloniae Agrippinae 1687, 148. О професору Борсатију вид. Johann Felix Ossinger, *Bibliotheca Augustiniana historica, critica, et cronologica*, Ingolstadt-Augsburg 1768, 148.

¹³⁰ П. Ђурђевић, А. Ђурђевић, н. д., 181.

војним алманасима и шематизмима са краја XVIII и из XIX века.¹³¹ Слово F може означавати реку и на латинском (flumen, fluminis, n.) и на немачком (der Fluss) језику. Слово R би могло доћи од речи „регимента (односно пук или пуковнија)” како на латинском тог доба¹³² (regimen, regiminis, n.), тако и на немачком (das Regiment). Уистину, слово R у поменутих алманасима и шематизмима означава управо регименту. Ни у једном случају, дакле, није реч о батаљону, за који је у то време уобичајена скраћеница “Bat.”. Поред тога, поставља се питање зашто би скраћеница за Шајкашки батаљон (нем. Tschaikisten/Czaikisten Bataillon) била “F: R.”. Знатно касније, током Другог светског рата, скраћенице “FR” и “FB” означавале су у немачкој војсци речне миноловце (Flussräumboot), односно команду флоте (Allgemeine Flottenbefehl), али и тврђавску регименту/батаљон (Festungs Regiment/Bataillon) и пешадијско/извиђачку регименту/батаљон (Füsilier Regiment/Bataillon).¹³³ Иако је традиција играла значајну улогу у Трећем рајху, војне скраћенице из тог доба не можемо једноставно пренети у прошлост, али нам оне могу послужити као илустрација комплексности проблема њиховог одгонетања. За сада, дакле, ова енигматична скраћеница са дрвеног грба из Петроварадина остаје неразрешена.

Боје на грбу нису сасвим јасне и препознатљиве. Барка је црвенкасто-смеђе боје,¹³⁴ валови под њом као да имају плавичасте врхове, а изнад барке се назире плавичасто-зелене мрље. Куглица на дну фењера (?) је црвена. Зелена боја приметна је на голубу, чије су ноге црвенкасте. Грана маслине је природна – смеђа са зеленим листовима. Зелен је и ловоров венац (а не шимшир!) који окружује главну хералдичку слику.

Врло слична композиција, са нешто другачијим распоредом елемената и без икаквог натписа, чини десну половину грба граничарског капетана Ђорђа Голуба из Сенте, аноблираног 1751. године.¹³⁵ Дакле, хералдичка слика која алудира на библијску причу о потопу не мора нужно бити у вези са Шајкашким батаљоном.

Упркос недостатку чврстих доказа и непотпуним описима, у атрибуцију грба Шајкашким батаљону нико, ипак, није посумњао.¹³⁶ Шајкашким батаљону грб, наиме, никада није званично додељен.¹³⁷ Не спомиње се у тексту *Реџуламенти*а (организационог статута батаљона) од 20. априла 1764.

¹³¹ Дигитализовани војни алманаси и шематизми аустријског царства од 1792. до 1914. године доступни су на адреси https://library.hungaricana.hu/hu/collection/austrian_state_archives_MilitarAlmanachSchematismus/ (приступљено 5. 2. 2022).

¹³² Нпр. једна од титула генерала Нехема, команданта Петроварадинске тврђаве, је “*Regiminis pedestris Colonellus*”, односно пуковник пешадијске регименте (Ф. Шамс, н. д., 225).

¹³³ Thomas Houlihan, *Kriegsprache: glossary of World War II German military- and period-specific words, phrases, and abbreviations for historians, researchers and hobbyist*, Lake Orion, Michigan 2009.

¹³⁴ В. Марковић, С. Јокић, н. д., 30.

¹³⁵ Виктор-Антон Душин, Душан Поповић, „Племићке породице”, *Војводина. 2, Војводина од Велике сеобе (1690) до сабора у Крушедолу (1708)*, Историско друштво, Нови Сад 1940, 140, Табела II; Д. Ацовић, н. д., 422.

¹³⁶ Вид.: З. Марковић, н. д., 73; С. Бабић, „Каталог објеката: Петроварадин”, 760; С. Славнић, н. д., 53; В. Марковић, С. Јокић, н. д., 29–30; П. Ђурђев, А. Ђурђев, н. д., 181.

¹³⁷ R. Paulović, *Petrovaradinska tvrđava kroz vekove*, 95; В. Марковић, С. Јокић, н. д., 29.

године.¹³⁸ Не спомињу га ни историчари који су пре Пауловића писали о Шајкашима, попут Аврама Ђукића (1844–1906), аустроугарског интендантског генерала.¹³⁹ „Грб батаљона” до сада није пронађен у његовом седишту – Тителу, а нема га ни на шајкашким заставама.¹⁴⁰ Амблеми на капама које су биле део шајкашке униформе своде се на двокрако или четворокрако сидро, розету и царског орла.¹⁴¹ Остаје нејасно да ли је Пауловић на основу свог тумачења грба Команду шајкашког батаљона сместио у зграду у Београдској 2 или је на основу нама непознате грађе идентификовао зграду а према њој и грб.

Да ли је Ф. Шамс имао на уму ову грађевину (којој није посветио додатну пажњу) када је међу најлепше зграде уврстио и „станове војних службеника”, у оригиналу “[...] *die Wohnung des commandirenden Herrn Generals und die der Fortifications-Beamten* [...]”?¹⁴²

Намена зграде не може се одгонетнути ни на основу преосталих украса на фасади. Скулптуре Богородице Безгрешне не морају бити у вези са верским објектима. Има их на трговима, али и на приватним кућама. У приземљу једне такве једносратне куће у Вараждину налазила се аптека.¹⁴³ Мотив лава чест је у световној, али и духовној уметности и симболици. Симбол је моћи и највише власти, снаге, величанства, срчаности, храбрости, правде, али и будности. У хришћанству је, између осталог, симбол васкрсења и појединих светаца.¹⁴⁴ У хералдици је пре свега краљевски елемент.¹⁴⁵ Два суочена лава у стојећем ставу над главним улазом вероватно играју улогу чувара, пре него симбола световне власти или религијског ауторитета.

АРСЕНАЛ ДОЊЕ ТВРЂАВЕ¹⁴⁶ (Београдска 12)

Северно од самостана Св. Јурја (Карта 1, бр. 6), на простору насталом након рушења старих бедема Доње тврђаве, у другој половини XVIII века засидана је четворокрилна једносратница са атријумским двориштем у средини, која заузима површину целог блока. На средини сваког крила налазио

¹³⁸ А. Форишковић, н. д.

¹³⁹ А. Ђукић, н. д.

¹⁴⁰ А. Ђукић, н. д., 200, 203; В. Марковић, С. Јокић, н. д., 35–36.

¹⁴¹ А. Ђукић, н. д., 189–201.

¹⁴² Ф. Шамс, н. д., 64, нагласио аутор.

¹⁴³ Doris Baričević, „Claudius Kautz, kipar kamenog spomenika Bezgrešnog Začeca Marijina на Markovu trgu у Zagreбу”, *Peristil* 33 (1990), 95–112; Jelena Spevec, „Prilog истраживању јавне камене скулптуре у 18. stoljeću – kipovi Bl. Dј. Mariје i sv. Josipa u nišama pročelja куће у Gundulićeвој ul. 4”, *Peristil* 54 (2011), 215–222.

¹⁴⁴ Jean Chevalier и др., *Rječnik simbola: mitovi, sni, običaji, geste, oblici, likovi, boje, brojevi*, Nakladni zavod MH, Zagreb 1983, 344–345; А. Badurina и др., н. д., 373–374; James Hall, Kenneth Clark, *Dictionary of subjects and symbols in art*, New York – Evanston – San Francisco – London 1974, 193; Hans Biderman, *Rečnik simbola*, Plato, Beograd 2004, 197–198.

¹⁴⁵ Д. Ацовић, н. д., 162.

¹⁴⁶ Током писања овог рада започета је обнова ове зграде у склопу пројекта обнове фасада Подграђа Петроварадинске тврђаве. Сви хералдички мотиви који су се налазили на фасади, уклоњени су.

се по један лучно засведени улаз у зграду, односно пролаз у атријум. Данас су само главни (северни) и источни улаз-пролаз у функцији, док су друга два зазидана. Лужна фасада (данас у Штросмајеровој улици) делимично је засута после Другог светског рата, када је извршена нивелација терена због измештања железничке пруге на Варадински мост.¹⁴⁷

Првобитно је простор на коме је никла ова грађевина био намењен грађанским становима.¹⁴⁸ Десетак година касније дошло је до промене,¹⁴⁹ па је ту ипак средином седме деценије XVIII века подигнута оружарница (арсенал).¹⁵⁰ Основна функција зграде била је, дакле, држање оружја и ратне опреме, али не и једина. Почетком XIX века на спрату су се налазиле и канцеларије и станови за официре, али и својеврстан музеј. Како је у другој деценији XIX века забележио знаменити апотекар Ф. Шамс: „[...] ту се још чувају употребљиве и неупотребљиве пушке и старина, а посебно су занимљиви турски ланац којим је фелдмаршаллајтнант гроф Бројнер био везан за дрво код Цркве Марије Снежне, као и његов калпак и оклоп; азијски штитови од рибље кости и конца, турске заставе, коњски репови, пушке, сабље и тоболци за стреле поред вршкстих кацага и витешких кошуља плетених од гвоздене жице. Поред више неупотребљивих застава Карла VI и других украсних копаља, ту се налазе и турски надгробни споменик од белог мермера и окамењена доња вилица слона, кости животиња нађених при копању бунара у Митровици и потом турски врх куле из Београда од бакра и позлаћен.”¹⁵¹ Ланац којим је гроф Бројнер (Wenzel Siegfried von Breuner) био везан убрзо је пренет у царску оружарницу у Бечу.¹⁵² Средином XIX века у петроварадинској оружарници су се и даље могли видети неки ратни трофеји из битке код Текија (1716).¹⁵³ У Беч је крајем XIX века пренета и окамењена вилица слона, коју помиње Шамс.¹⁵⁴ Вероватно су сличну судбину доживели и остали артефакти. После Другог светског рата зграда је служила као касарна, а касније делом и као седиште општине Петроварадин. И даље у власништву Војске Србије, почетком деведесетих година XX века пренамењена је у стамбени простор, који је као нужни смештај додељен припадницима ЈНА, касније Војске Србије, расељеним са простора бивше СФР Југославије.

Ова барокна грађевина нема спољних украса. Једноставност фасаде разбија једино балкон полукружно завршеног централног дела, са оградом од

¹⁴⁷ С. Бабић, „Каталог објеката: Петроварадин”, 767–768.

¹⁴⁸ „Platz zu Burgerliche Wohnungen” (БМС, Пг III 67); „Plätz zu burgerlichen gebäuden” (KAW, Inland c VII Peterwardein a Nr. 15).

¹⁴⁹ „Platz wohin dermahlen das zeüghauß angetragen” (KAW, Inland c VII Peterwardein a Nr. 16).

¹⁵⁰ „Zum Theil dieses Jahr Fundirtes, und bis unter das Dach gebracht, weithers zu erbauendes Zeughauß” (БМС, Пг III 16); „Neu erbautes Zeughauß” (KAW, Inland c VII Peterwardein a Nr. 19); „Zeughaus” (KAW, Inland c VII Peterwardein a Nr. 3).

¹⁵¹ Ф. Шамс, н. д., 72–73.

¹⁵² Friedrich Otto von Leber, *Wien's kaiserliches Zeughaus zum ersten Male aus historisch-kritischem Gesichtspunkte betrachtet, für Alterthumsfreunde und Waffenkenner beschrieben*, Leipzig–Wien 1846, 313–314, nr. 553.

¹⁵³ Пија Округић, „Povjestničke crtice Srijema glede njegovieh znamenitostih i u njemu”, *Arhiv za povjestnicu Jugoslavensku* 4 (1857), 224.

¹⁵⁴ R. Paulović, *Petrovaradinska tvrđava kroz vekove*, 4.

кованог гвожђа, који избија из зидног платна над главним улазом у зграду.¹⁵⁵ Колико ми је познато, на згради арсенала није било хералдичких представа све до завршетка Другог светског рата. Из периода послератне Југославије потиче црна лимена табла изборне комисије (Слика 9а) прикована за фасаду зграде, лево од главног улаза. У врху табле је, изнад вишејезичног натписа, белом бојом исцртан грб Народне, касније Социјалистичке Републике Србије, усвојен и хералдички неадекватно описан Уставом из 1947. године: „Државни грб Народне Републике Србије претставља поље окружено с једне стране житним класјем, а с друге стране лиснатим храстовим гранчицама. Житно класје и храстове гранчице повезане су доле траком на којој су исписане године народних устанака у Србији, 1804 и 1941. Између врхова житног класја и храстових гранчица је петокрака звезда. У пољу изнад траке налази се сунце, а у сунчевом пољу део зупчаника. Над сунчевим зрацима је штит на коме су правилно распоређена четири оцила”.¹⁵⁶ На црвеном пољу штита, обрубљеног златним ужетом, налазе се четири сребрна огњила окренута ка подужној оси штита. Речима уваженог хералдичара Д. Ацовића, штит је „у врху светлоплавог овалног поља, испод црвене петокраке звезде, а изнад златног излазећег сунца делимично облитерисаног (такође ’излазећим’) металним зупчаником; све је окружено венцем од златног житног класја и плодних храстових грана, увезаног црвеном траком са сребрним годинама почетка Првог српског устанка и Другог светског рата на нашем простору (1804–1941)”.¹⁵⁷

У истом периоду на фасаду је у високом рељефу постављено неколико црвених петокраких звезди (Слика 9б), препознатљивих симбола комунизма. По једна и даље стоји на спољашњој фасади над источним пролазом и у оси јужне фасаде, у нивоу спрата.

Навијачи ФК „Војводина” обележили су главну фасаду некадашњег арсенала знамењем свог омиљеног фудбалског клуба. На неколико места спрејевима је помоћу шаблона исцртан амблем клуба уз потпис навијачке групе на енглеском језику, такође исписан помоћу шаблона (Слика 9в). Амблем клуба се током времена мењао.¹⁵⁸ Према статуту клуба усвојеном 2016. године: „Amblem Kluba је: crveno-bele boje u obliku klasičnog štita. Polje је pravougaonog oblika, uokvireno zlatnom bojom, dijagonalno podeljeno, tako da је paralelno sa dijagonalom isписан текст ćirilичним pismom, srpskim језиком, zlatnim slovima на belom polju: FK а belim slovima на crvenom polju: VOJVODINA, а u gornjem levom uglu је utisnuta plava petokraka zvezda а u desnom doljem uglu zlatnim slovima година osnivanja Kluba: 1914”.¹⁵⁹ Са хералдичке тачке гледишта,

¹⁵⁵ С. Бабић, „Каталог објеката: Петровадин”, 768.

¹⁵⁶ *Устав Народне Републике Србије*, Београд 1947, Члан 4. Доступно на: http://www.digitalna.nb.rs/view/URN:NB:RS:SD_FCD099C6011C30F87CD32A885CD76F01#page/53/mode/1up (приступљено 7. 5. 2022).

¹⁵⁷ Д. Ацовић, н. д., 616, 619.

¹⁵⁸ Оснивање и историја доступно на: <https://www.fkvojvodina.rs/klub/osnivanje-i-istorija/> (приступљено 9. 5. 2022).

¹⁵⁹ Statut i poslovnik predloženi od strane Upravnog odbora. Доступно на: <https://www.fkvojvodina.rs/statut-i-poslovnik-predlozeni-od-strane-upravnog-odbora/> (приступљено 9. 5. 2022).



Прилој 9 (а–в). Београдска 12, Петроварадин: (9а) Табла изборне комисије (фото: А. Сајдл); (9б) Источни улаз у атријум (фото: А. Сајдл); (9в) Грб ФК Војводина на главној фасади (фото А. Сајдл)

овај опис је недоречен и прилично нетачан. Графит на згради арсенала приказује суштину амблема: разрезано бело и црвено поље штита са плавом петокраком звездом у горњем десном углу. Условно речено, недостају име клуба, година оснивања и златна бордура. Графит је могао настати и пре 2016. године, јер се плава петокрака звезда у горњем десном углу амблема појављује већ почетком деведесетих година XX века.¹⁶⁰

¹⁶⁰ Вид.: Uwe Zehentner, *Identifikationsstiftende Elemente im ex-jugoslawischen Sport: eine Analyse von Fußballemblemen*, Graz 2015, Abb. 34; Мирослав Гавриловић, Владимир Тодоровић, *Осамдесет и црвено-белих година: ФК Војводина 1914–1994*, ФК Војводина, Нови Сад 1994, насловна страна.

САМОСТАН СВ. ЈУРЈА (Штросмајерова 20)

У југоисточном углу Подграђа, подно северног бедема Горње тврђаве, зубу времена одолева барокни самостански комплекс Св. Јурја (Карта 1, бр. 7). Оријентисан приближно у правцу север–југ (са око 15 степени одступања ка истоку), чине га црква и коначи призидани уз њену источну страну. Три масивна правоугаона крила заједно са црквом формирају четворострани атријум неправилног облика. Коначи имају и четврто, западно крило у виду трема са степеништем и две мање просторије, али оно је уклопљено у источну фасаду цркве. Прилаз цркви и самостану је са севера, из Штросмајерове улице, а на западну фасаду цркве наслања се степениште које води у Горњу тврђаву.¹⁶¹

Самостански комплекс подигли су припадници реда Дружбе Исусове, односно исусовци или језуити, које је у Петроварадин 1693. године довео кардинал гроф Леополд Колонић (Leopold Karl von Kollonitsch).¹⁶²

Време изградње Цркве посвећене Св. Јурју није сасвим поуздано утврђено. У време доласка језуита, у Доњој тврђави није постојала ни капела, ни црква, а у службеном шематизму за 1696. годину се наводи да постоји нада „да će *ове* године саг подићи цркву, гдје će се моћи проповијед држати”,¹⁶³ што је, дакле, *terminus post quem* за почетак грађевинских радова. Уколико се на градилишту није још увек „захуктано радило”, како то мисли Матош,¹⁶⁴ припреме су 1699. године већ увелико биле у току, јер је градња ове богомоље, или бар прва фаза градње, била завршена до 1701. године.¹⁶⁵ У цркви је те године свечано прослављен дан Св. Игнација (*Ignatius de Loyola*), оснивача језуитског реда.¹⁶⁶ Црква је посвећена 1714. године.¹⁶⁷

Коначи су такође грађени у етапама. До 1720. године постојало је само северно крило конача, а градња преосталог дела комплекса завршена је 1734. године,¹⁶⁸ што потврђују и планови Петроварадинске тврђаве из 1720.¹⁶⁹ и 1739. године.¹⁷⁰

¹⁶¹ Роберт Пауловић, Милоје Милошевић, „Самостан светог Јурја у Петроварадину”, *Грађа за проучавање сјоменика културе Војводине* 3 (1959), 22–25, сл. 4–7; С. Бабић, „Каталог објеката: Петроварадин”, 801, 803–806.

¹⁶² Josip Predragović, „Isusovci u Petrovaradinu”, *Vrela i prinosi: Zbornik za povijest isusovačkoga reda u hrvatskim krajevima* 9 (1939), 3–4.

¹⁶³ Исто, 5, нагласио аутор.

¹⁶⁴ J. Matoš, н. д., 112, нап. 21.

¹⁶⁵ J. Predragović, н. д., 7; J. Matoš, н. д., 112, нап. 21; Dubravka Đukanović, “Origin of architectural forms of the Petrovaradin St George’s former Jesuit church”, *Prostor: znanstveni časopis za arhitekturu i urbanizam* 22/2 (48) (2014), 242. Пишући о историјату самостана Св. Јурја, Р. Пауловић наводи да је зидање цркве започето тек 1701. године (Р. Пауловић, М. Милошевић, н. д., 21). Уз примедбу да је Пауловић преузео и погрешно протумачио податке од Предраговића, ког није цитирао, Ј. Матош је убедљиво показао да је градња цркве почела раније, а довршена 1701. године (J. Matoš, н. д., 112, нап. 21).

¹⁶⁶ J. Matoš, н. д., 112, нап. 21.

¹⁶⁷ J. Predragović, н. д., 9; J. Matoš, н. д., 112, нап. 21; D. Đukanović, н. д., 242.

¹⁶⁸ J. Predragović, н. д., 21.

¹⁶⁹ Г. Буловић, н. д.

¹⁷⁰ С. Бабић, „Петроварадинска тврђава”, 182, сл. 8.



a



б



в

Прилоџ 10 (а–в). Самостан Св. Јурја: (10а) Статуа Игнација Лојоле (фото А. Сајдл); (10б) Барокни окулус са монограмом (фото А. Сајдл); (10в) Спомен-плоча краљу Томиславу (фото А. Сајдл)

У оси изнад двокрилног пешачког улаза у самостан, у полукружној ниши на првом спрату, стоји камена фигура Св. Игнација Лојоле, са отвореном књигом у једној руци, и другом која указује на мото језуита исписан на страницама књиге у виду иницијала “AMDG” (*Ad Maiorem Dei Gloriam*) (Слика 10а).¹⁷¹ Разрешењем хронограма у подножју статуе добија се година у којој је

¹⁷¹ J. Predragović, н. д., 21; С. Бабић, „Каталог објеката: Петроварадин”, 805.

завршена градња самостана – 1734.¹⁷² Над главом Св. Игнација лебди амблем – на диску са наглашеним зрацима, два стреличаста и једним валовитим наизменично, изнад срца у врху прободеног трима клиновима, христогорам од латиничних слова IHS са крстом који израста из попречне греде слова Н (Слика 10а). Реч је о амблему реда Дружбе Исусове.¹⁷³ Сличан христогорам уклопљен је и у централни део барокне решетке која затвара окулус између врха улазног портала и нише са статуом Св. Игнација (Слика 10б). Непосредно испод попречне греде слова Н уочавају се три клина, која у овом случају не пробадају срце већ израстају из крина. Клинови су симбол Христовог мучења и страдања, а срце прободено трима клиновима представља Срце Исусово – симбол Христове љубави и жртве.¹⁷⁴ С друге стране, крин је симбол чистоће, али и Богородице.¹⁷⁵

У Петроварадину је 11. октобра 1925. године свечано прослављена хиљадугодишњица крунисања првог хрватског краља Томислава. Том приликом је на главну фасаду Цркве Св. Јурја, испод статуе Св. Фрање Ксаверског (Franciscus Xaverius), суоснивача језуитског реда, постављена спомен-плоча (Слика 10в) коју су грађани Петроварадина посветили краљу Томиславу.¹⁷⁶

Средишњи део спомен-плоче заузима грб Троједне Краљевине, односно сједињени грб Краљевстава Далмације, Хрватске и Славоније. Штит је раздељен, горње поље је расцепљено, у десном пољу су три крунисане леопардове главе (2 + 1) (грб Далмације), лево поље је шахирано (грб Хрватске). У доњем пољу, испод шестокраке звезде природна куна у трку између две таласасте греде (грб Славоније). Штит је уоквирен са десне стране хрстовом, а са леве маслиновом граном. Над штитом је плашт. У дну десно је година крунисања краља Томислава (925) а лево је хиљадугодишњица тог историјског догађаја (1925).

Сједињени грб Краљевстава Далмације, Хрватске и Славоније први пут се појављује у једној грбовници с почетка XVII века. Током наредна два столећа је присутан на заставама и портретима хрватских банова, да би 1868. године одлуком Хрватског сабора био озаконен. У службеној употреби остао је до 1918. године.¹⁷⁷ Пример из Петроварадина показује да је незванично коришћен и у периоду између два светска рата.

БИСКУПСКА РЕЗИДЕНЦИЈА (Лисинског 2)

Стара Сремска бискупија угашена је током турских освајања 1521–1526. године. За време османске окупације Срема, бискупи су и даље били име-

¹⁷² J. Predragović, н. д., 21.

¹⁷³ Marija Mirković, „Sv. Ignacije Loyolski u hrvatskoj ikonografiji”, *Obnovljeni život: časopis za filozofiju i religijske znanosti* 49/2 (1994), 218–219; Д. Ацовић, н. д., 323; Thomas Worcester (ed.), *The Cambridge Encyclopedia of the Jesuits*, Cambridge – New York 2017, 377–378.

¹⁷⁴ A. Badurina и др., н. д., 187, 542–543.

¹⁷⁵ Исто, 387–388.

¹⁷⁶ М. Kljajić, н. д., 15.

¹⁷⁷ Nikša Stančić, Dubravka Peić Čaldarović, „Prvi sjedinjeni grb Kraljevstava Dalmacije, Hrvatske i Slavonije iz 1610. godine”, *Rad Hrvatske akademije znanosti i umjetnosti. Razred za društvene znanosti* 516=50 (2013), 71–93.

новани, али нису боравили на простору своје дијецезе. Иако је Сремска бискупија обновљена 1697. године, први бискуп који је заправо боравио на њеном простору био је Ладислав Серењи (László József Szöregényi).¹⁷⁸ За сремског бискупа именован је 1733. године. Његово именовање потврђено је непуних годину дана касније, а у Срем је дошао 1735. године. У почетку је боравио на поседу сремског бискупа код Пожеге (Славонске), а од 1736. до 1746. године у Илоку.¹⁷⁹ Серењи је сопственим новцем 1743. године купио једноспратницу у Петроварадину,¹⁸⁰ адаптирао је у бискупску резиденцију са ораторијумом,¹⁸¹ и у њу се 1746. године и уселио.¹⁸² Са положаја бискупа својеволјно се повукао 1749. године и одселио у Њитру, где је три године касније преминуо.¹⁸³

Зграда у којој је некада била бискупска резиденција и даље постоји. Налази се у Подграђу Петроварадинске тврђаве, на углу улица Београдске и Лисинског (Карта 1, бр. 8). Блок зграда чији је саставни део, учртан је већ на плану тврђаве из 1720. године, мада без посебне ознаке.¹⁸⁴ На каснијим плановима сва четири блока грађевина на угловима улица Београдске и Лисинског означена су врло једноставно – као станови тј. куће грађана.¹⁸⁵ На плану из 1761. године, бискупска резиденција је уз свега неколико других грађевина у тим стамбеним блоковима означена као „стара и у добром стању затечена”,¹⁸⁶ вероватно захваљујући обнови бискупа Срењевића. Чини се да је здање изнова темељно реконструисано крајем XIX или почетком XX века.¹⁸⁷

Стара бискупска резиденција састоји се од четири крила која формирају атријумско дворште. Уз саму ивицу фасаде у Београдској улици, на углу са улицом Лисинског, изнад кордонског венца налази се делимично оштећен, пластично изведен грб (Слика 11а).¹⁸⁸ У стопи штита коронет из ког израста витез у оклопу са шлемом на глави, у подигнутој десници држи копље на чији врх је набијена контурнирана одсечена турска глава са турбаном, у шаши левице ослоњене о бок држи венац окренут споља. У горњем десном

¹⁷⁸ K. Mitrović, н. д., 71–106, 128, 130.

¹⁷⁹ Stjepan Sršan, „Predgovor prevodioca”, *Opis Srijema*, Kulturno informativni centar Privlačica, Privlaka 1989, 10–11.

¹⁸⁰ L. Kis-Szöregényi, н. д., 73.

¹⁸¹ Улаз у ораторијум посвећен Св. Петру налазио се на углу Београдске улице. На каменом довратку урезан је натпис “Sacellum Sancti Petri Apost.”. Натпис није био видљив до 2018. године када је откривен приликом радова извршених у склопу пројекта обнове фасада Подграђа Петроварадинске тврђаве.

¹⁸² R. Paulović, *Petrovaradinska tvrđava kroz vekove*, 125.

¹⁸³ S. Sršan, н. д., 12.

¹⁸⁴ Г. Буловић, н. д.

¹⁸⁵ “Bürgerliche Wohnungen” (KAW, Inland c VII Peterwardein a Nr. 14); “Plätz zu Bürgerlichen Wohnungen” (БМС, Пг III 67); “Plätz zu burgerlichen gebäuden” (KAW, Inland c VII Peterwardein a Nr. 15); “Mit burgerlichen Häußern Erbaute quadraten” (KAW, Inland c VII Peterwardein a Nr. 16); “Bürgerliche Haußer” (БМС, Пг III 16; KAW, Inland c VII Peterwardein a Nr. 19).

¹⁸⁶ “Altes in gutten Standt Befindlicher” (KAW, Inland c VII Peterwardein a Nr. 16).

¹⁸⁷ С. Бабић, „Каталог објеката: Петроварадин”, 775.

¹⁸⁸ Исто. Могуће је да је грб са свог првобитног места измештен приликом реконструкције резиденције (*Petrovaradinska tvrđava: objekti podgrađa: dokumentaciona osnova DUP-a Petrovaradinske tvrđave*, Novi Sad, 365).

углу штита је шестокрака звезда, у горњем левом контурнирани полумесец. На горњем ободу штита видљиви су бискупска митра и врх бискупског штапа. Изнад свега је бискупски шешир са по шест кићанки на гајтанима. Штит је са обе стране украшен флоралним волутама. Део грба између штита и бискупског шешира, међ митром и врхом бискупског штапа, делимично је оштећен. Судаћи према сличном грбу бискупа Сарењија (Слика 11в) пластично изведеном у забату једне од ћелија камалдолијанског манастира у селу Мајк (Мајк) у Мађарској,¹⁸⁹ то место је заузимала кацига са решеткастим визиром и коронетом. Ову претпоставку оснажују фотографије грба пре рестаурације на којима се назире решетке кациге и обриси коронета (Слика 11б). Грб уоквирује овална трака у коју су урезани име и титула бискупа Сарењија. У горњој половини траке исписано је *LADISLAVS SZORENYI*, а у доњој *EPPVS SI/RMIENSIS*. Овал је уписан у правоугаоник у чијим су угловима наводно биле цифре 1, 7 и 4, док цифра у доњем левом углу недостаје.¹⁹⁰ Данас је видљива само цифра 4 у доњем десном углу. Прочитане редом, ове цифре вероватно дају годину обнове грађевине за потребе бискупа Сарењија, па би четврта цифра могла бити у распону од 3 до 6. Сетимо се да је бискуп кућу купио 1743, а у њу се уселио 1746. године. Пре обнове фасаде 2017. године, већи део грба био је црвенкасто-браон (Слика 11б), а коронет и горњи десни угао штита златно обојен.¹⁹¹ Поље штита у грбу породице Сарењи фон Киш-Сарењи је плаво, полумесец сребрн, а венац у левој шаци зелен. Уистину, грб има златне ликове попут коронета и шестокраке звезде, чија боја на фасади није очувана.¹⁹² Грб бискупа Сарењија највероватније је обојен током обнове зграде крајем XIX или почетком XX века, а можда и касније. Хералдичка правила су притом потпуно занемарена, као и праве боје и метали грба породице Сарењи фон Киш-Сарењи, што не чуди ако се у обзир узме временски отклон.

Поред боја, у грбу бискупа Сарењија из Петроварадина и манастира Мајк постоје још неколике разлике у односу на породични грб објављен у зборнику грбова угарског племства (Слика 11г), где витез у десници не држи копље већ замахује кривошијом златног балчака, а одсечена турска глава набијена на кривошију није контурнирана.¹⁹³

¹⁸⁹ Барокни манастир у селу Мајк основао је 1733. године гроф Јожеф Естерхази (József Esterházy). Грађен је у три фазе све до 1770. године. Бискуп Сарењи је подигао ћелију чију фасаду краси његов грб (János Weisz 1999, "A majki kamalduli remetesség története", *Majk és Grosbois (Kamalduli szerzetesek, Rákóczi és az Esterházyak)*, Oroszlány város Önkormányzata, Oroszlány 1999, 123, 125; Péter Farbak, "A kamalduli remete-ségek a barokk kori Magyarországon", "Ez világ, mint egy kert..." *Tanulmányok Galavics Géza tiszteletére*, MTA Művészettörténeti Kutatóintézet-Gondolat, Budapest 2010, 597–608.

¹⁹⁰ С. Бабић, „Каталог објеката: Петроварадин”, 776.

¹⁹¹ Исто.

¹⁹² G. Csergheő, I. Nagy, н. д., 644; G. Csergheő, н. д., Taf. 451.

¹⁹³ Исто; Исто.



а



б



в



г

Прилој 11 (а–г). Грб бискупа Срењи Ладислава: (11а) Угао Београдске и Лисинског (фото А. Сајдл); (11б) Угао Београдске и Лисинског пре обнове фасаде (С. Бабић, *Кашкалој објектаја: Пејроварадин*, 776); (11в) Манастир Мајк, Мађарска¹⁹⁴; (11г) Грб породице Срењи (G. Csergheő, н. д., Т. 451)

¹⁹⁴ Извор: <http://regmult.blogspot.com/2019/05/a-nema-baratok-magyar-kiralysag.html>

ЗАКЉУЧАК

Од првих година градње данашње Петроварадинске тврђаве концем XVII и почетком XVIII века, па све до савременог доба, амблеми, хералдичка знамења и грбови красили су и ружили (у случају навијачких графита) фасаде различитих здања и објеката у њеном склопу, преносећи поруке посматрачима, житељима и посетиоцима овог величанственог утврђења.

У прве деценије XVIII века се са поуздањем могу сместити амблеми Дружбе Исусове на језуитском самостану и сложени грб на згради заповедништва Тврђаве, сачињен од грба породице Нехем и једног за сада непознатог грба. Царски орлови су на Леополдову, Београдску и (највероватније) Нову капију слетели нешто касније, средином, односно у другој половини XVIII века, у склопу опсежних радова на проширивању и обнављању фортификација Петроварадинске тврђаве, тада већ у чврстом загрљају царства као једне од кључних тачака одбране његове јужне границе. Приближно у исто време, у Подграђе се доселио сремски бискуп Ладислав Серењи, па се на фасади здања преиначеног у бискупску резиденцију нашао његов грб. Свега пар корака даље ка Дунаву налази се загонетна грађевина на којој се наводно налазио „грб Шајкашког батаљона”. Време градње и првобитну намену ове једноспратнице раскошне фасаде и даље прекрива магловити вео прошлости, па тако ни атрибуција грба овим прекаљеним граничарима није сасвим поуздана, као ни основе на којима та атрибуција почива.

По окончању Првог светског рата, Петроварадин постаје саставни део Краљевине СХС, односно Југославије. Каменог царског орла у забату Београдске капије након 1921. године смењује бронзани (?) орао новостворене Краљевине. Шта се десило са његовим каменим претходником није нам познато, али је највероватније уништен. Сличну судбину доживели су и орлови над Леополдовом и Новом капијом. Трагови обијања камених рељефа врло су јасни. Иако није забележено када су ови грбови девастирани, сам чин *damnatio memoriae* указује на период непосредно по завршетку Великог рата.

Нова капија, димензијама монументалнија и хералдички раскошнија од Београдске, у време градње била је, чини се, главни улаз у Подграђе из петроварадинског мајура. По завршетку Првог светског рата, Београдска капија постаје главна спона преко које се из правца Београда улази у Подграђе и даље у Нови Сад. Нова капија је постала војни заробљеник, грб у њеном забату је уништен и никада није обновљен, нити се на његовом месту нашао неки нови. С друге стране, над луком главног портала Београдске капије и даље се смењују хералдички симболи и спомен-обележја.

На чеону фасаду самостанске Цркве Св. Јурја, грађани Петроварадина су 1925. године поставили спомен-плочу посвећену хиљадитој годишњици крунисања првог хрватског краља Томислава. У средини плоче приказан је грб Троједне Краљевине, односно сједињени грб Краљевства Далмације, Хрватске и Славоније, који је из званичне употребе изашао седам година раније. Тринаест година касније, уз благослов државног и црквеног врха, на Београдску капију је под грбом Краљевине Југославије постављена спомен-плоча којом се обележава посве другачији историјски тренутак – улазак победничке српске војске у Нови Сад у новембру 1918. године. У углу плоче

приказан је грб Удружења резервних официра и ратника, на чију је иницијативу плоча постављена. Две спомен-плоче и грбови на њима осликавају дуалност између званичне, државне идеологије и сентимента локалног становништва у периоду између два светска рата.

На почетку Другог светског рата, окупаторски режим НДХ уништава спомен-плочу на Београдској капији, а вероватно и грб Краљевине над њом. У послератном периоду на место уништене спомен-плоче постављен је камени грб града Новог Сада. Не тако давно и он је отишао у историју. Предат је на чување Музеју града Новог Сада, а заменила га је копија спомен-плоче из 1938. године. Социјалистичко доба оставило је трага на некадашњем арсеналу Доње тврђаве, који је у послератној Југославији служио делом као касарна а делом као седиште општине. Покрај главног улаза у зграду налазила се плоча са грбом Народне, касније Социјалистичке Републике Србије, а на источној и јужној спољашњој фасади по једна црвена петокрака звезда. Последњих година арсенал се нашао на мети навијача фудбалског клуба Војводина, који су главну фасаду „украсили” амблемом свог омиљеног клуба исцртаним помоћу спрејева и шаблона.

ORIGINAL SCIENTIFIC PAPER

Received: 12. 4. 2023.

Accepted: 12. 5. 2023.

ALEKSANDAR SAJDL, Ma
Beogradska 12, Petrovaradin, Serbia
E-mail: aleksandar.sajdl@gmail.com

HERALDIC REPRESENTATIONS ON THE BUILDINGS OF THE PETROVARADIN FORTRESS

SUMMARY: Since the first years of the Petrovaradin fortress' construction, heraldic images have decorated the façades of its various structures, communicating to its inhabitants, visitors and observers. The key symbols were removed, destroyed, or replaced with more appropriate ones, in accordance with the historical circumstances. The earliest heraldic images dated to the first decades of the 18th century are the Jesuit emblems on the monastery of St. George and a composite coat of arms on the fortress commander's residence, consisting of the coat of arms of the Neheim zu Berstrate family and of one unknown coat of arms. Double-headed Imperial eagles landed on three newly built fortress gates in the middle and the second half of the 18th century. The coat of arms on the former bishop's residence belongs to the same time period. The wooden coat of arms from the building at 2 Beogradska Street, on a loose foundation attributed to the Czaikisten Battalion, was discussed in detail but remains unknown. Between the two World Wars, the Imperial eagles on New and Leopold's gates were destroyed, and the one on the Belgrade gate was replaced by the coat of arms of the Kingdom of Yugoslavia. A memorial plaque was placed on the front façade of both the church of St. George and the Belgrade gate: the first with the coat of arms of the Triune Kingdom dedicated to the coronation of the first Croatian king; the second containing the coat of arms of the Society of the Reserve Officers and Warriors dedicated to the entry of the Serbian army into Novi Sad in 1918. Plaques and coats of arms on them represent the duality between the official state ideology and the sentiment of the local population. The symbols of the Kingdom

of Yugoslavia were destroyed during the Second World War, and the new ones appeared in the post-war period, reflecting the socialist ideology of the time. The recent placement of the replica of the memorial plaque dedicated to the victorious Serbian army in its original place is a testimony of the continued importance of the public façades of Petrovaradin fortress for the transmission of ideological messages.

KEY WORDS: heraldry, coat of arms, Petrovaradin fortress, architecture