

СРЕДЊОВЕКОВНИ МАЧ ИЗ МЕДВЕЂЕ КОД ТРСТЕНИКА

Дејан С. Радисављевић

Одељење за историју, Филозофски факултет, Универзитет у Београду

Јелена М. Вукчевић

Народни универзитет Трстеник, Музејска збирка

Данијела Јовановић

Народни музеј Србије, Београд

e-mail: dejanradisavljevicanthro@gmail.com | Оригинални научни рад

Примљено: 1. 5. 2024. | УДК: 904:623.444.2(497.11)“12/13”

Прихваћено: 23. 7. 2024. | 069.51:904(497.11) 94(497.11)“12/13”

Апстракт: У раду је пажња посвећена средњовековном двосеклом мачу који је случајно пронађен 2023. године у речном кориту Западне Мораве у атару села Медвеђе код Трстеника. На једној страни сечива мача, односно на жлебу налазе се урезани мотиви вука и грчког крста са зрацима, док се на другој, поред представе штакастог крста, запажа и доста оштећен приказ једнорога. На основу типолошких одлика јабуке, накрснице и већим делом очуваног сечива, као и морфолошких карактеристика, али и урезаних мотива, мач из Медвеђе датије се у другу половину/крај 13. и прву половину 14. века, и свакако представља продукт неке од пасавских мацарских радионица.

Кључне речи: средњовековни мач, Медвеђа, Трстеник, Западна Морава, урезани мотиви, Пасау, вук, једнорог, штакасти крст, грчки крст

Уводна разматрања

Важно материјално сведочанство за познавање средњовековне прошлости трстеничког краја, до сада непознато научној и широј јавности, представља налаз делимично оштећеног средњовековног мача. Мач су случајно пронашли, 8. марта 2023. године, М. Ј. и Р. Ј. из Трстеника, у речном кориту Западне Мораве, на територији КО Медвеђа, код потеса Топољак, око 1,5 км низводно од ушћа Лопашке реке (сл. 1 и 2). Преко откупа доспео је 6. априла исте године у Музејску збирку Народног универзитета Трстеник, где се данас чува под инв. У 1783.¹

¹ Према сведочењу налазача, мач из Медвеђе прво је у марту 2023. године понуђен на откуп Народног музеју у Крушевцу.



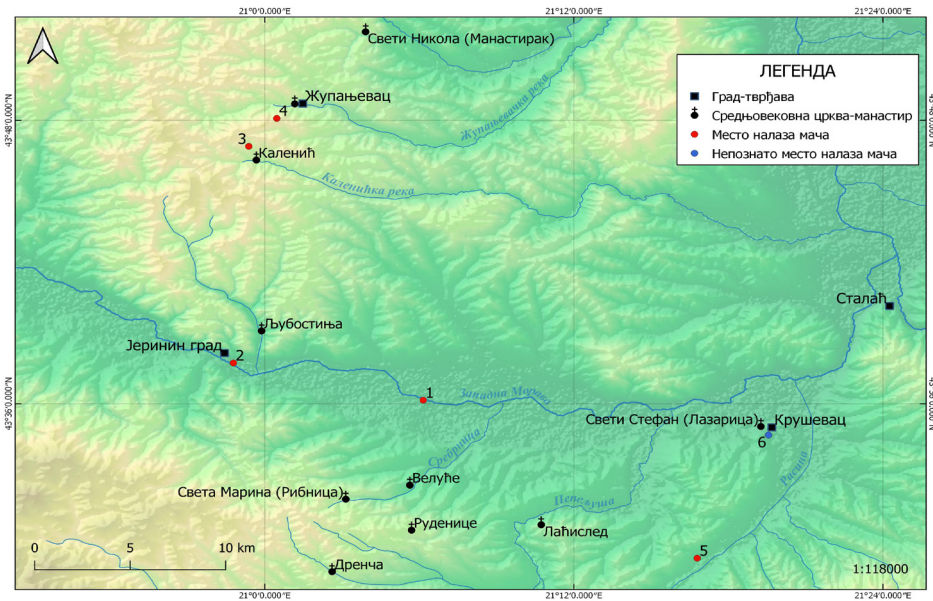
Сл. 1. Место налаза мача у Западној Морави код Медвеђе, поглед са десне обале реке (фото: Д. Радисављевић)

Fig. 1. Finding place of the sword in the Zapadna Morava, near Medveđa, view from the right river bank (photo: D. Radisavljević)



Сл. 2. Место налаза мача из Медвеђе код Трстеника (Google Earth мапа)

Fig. 2. Finding place of the sword from Medveđa, near Trstenik (Google Earth map)



Сл. 3. Места налаза мачева на доњем току Западне Мораве и у ширем залеђу: 1. Западна Морава – Медвеђа, 2. Западна Морава – Јеринин град, Грабовец, 3. Ковачница, Каленићки Прњавор, 4. Град изнад Жупањевца, 5. Имање Марића, Шавране, и 6. Народни музеј Крушевац (непознато место налаза, три мача) (аутор: Д. Радисављевић, тех. обрада: М. Војновић)

Fig. 3. Finding places of swords along the lower flow of the Zapadna Morava and its wider hinterland: 1. Zapadna Morava – Medveđa, 2. Zapadna Morava – Jerinin Grad, Grabovac, 3. Kovačnica, Kalenički Prnjavor, 4. Grad iznad Župaњevca, 5. Imanje Marića, Šavrane, and 6. National Museum Kruševac (unknown finding place, three swords) (author: D. Radisavljević, tech. processing: M. Vojnović)

Дуж доњег тока Западне Мораве и у њеном ширем залеђу, поред примерка из Медвеђе, који је предмет анализе у овом раду, до сада су евидентирани четири средњовековна мача, пронађена у Грабовцу код Трстеника, Шаврану код Крушевца, као и Каленићком Прњавору и Жупањевцу код Рековца (сл. 3). На основу типолошких одлика и одговарајућих аналогичних мач из Грабовца датован је у другу половину 13. и сам почетак 14. века, док је примерак из Каленићког Прњавора одређен у прву половину 15. столећа. Нажалост, о мачевима из Шаврана² и Жупањевца,³ који се чувају у Народном музеју у

² Мач је случајно пронађен на имању Марића у селу Шавране, покрај пута Крушевац–Брус и леве обале реке Расине, односно изнад локалитета Шарампов, где се налазе остаци шанца из Првог српског устанка (1804–1813). Данас се чува у Народном музеју у Крушевцу (Рашкових 2011, 160).

³ Мач је случајно пронађен на локалитету Град изнад Жупањевца код Рековца и данас је део сталне поставке Народног музеја у Крушевцу.

Крушевцу, немамо ближих података, те се за сада не може одредити њихова типолошка припадност, као ни време ковања и употребе (Vetnić 1983, 143, Т. V/2; Aleksić 2007, 168; Cvetković 2009, 237–239, 240–252, Fig. 1–2; Рашковић 2011, 160; Радисављевић и Вукчевић 2023, 380, 383–385, 391, сл. 2–4).⁴

На тлу Европе око 80% мачева, датованих у раздобље од 10. до 15. века, пронађено је, попут примерка из Медвеђе, у текућим или стајаћим водама, односно рекама, језерима и мртвајама, а најчешће на местима некадашњих речних прелаза. У складу с тим, овај проблем захтева детаљнију студију, у чијем би фокусу требало да буде питање односа средњовековног човека према оружју, пре свега мачевима, а у вези са веровањима повезаним са водом (опширније о овом проблему в. у: Michalak 2015, 289–314).

Географске одреднице

Место налаза мача, удаљено око 10 км од Трстеника у правцу југоистока, смештено је у средишњем делу Трстеничко-крушевачке котлине, која се протеже од Трстеничке сутеске на западу до западног подножја Мојсињских планина на истоку. Према северу ограничена је јужним огранцима Гледићких планина, као и левачким побрђем, а на југу североисточним обронцима Гоча и брдима која представљају развође Западне Мораве и њене десне притоке Пепељуше. Нижи део котлине чини алувијална равна дуж Западне Мораве, састављена од флувијалних наноса, песка, шљунка и глине. На извесном растојању од речне обале налазе се издигнуте старе речне терасе, изграђене од млађих неогених седимената, које нису подложне плављењу, те су биле погодне за насељавање од старијег неолита до наших дана. Када је реч о педолошком саставу земљишта, на равни уз Западну Мораву преовлађују фини алувијални наноси и ритске црнице, док на старијим речним терасама доминирају смонице, што, поред повољних климатских прилика, погодује развоју пољопривредне производње и баштованства (Поповић 1968, 7–8; Трифуновић 2001, 22–24).

У ширем окружењу места налаза мача регистровано је до сада десетак археолошких локалитета из различитих периода. Јужно од Западне Мораве, око 1,5 км у правцу југозапада, смештен је вишеслојни локалитет Грабак у Горњој Почековини, са траговима живота из млађег гвозденог доба, античког периода (2–4. век) и раног средњег века. У суседству Грабака, према североистоку, констатована је некропола на локалитету Селиште, која се на основу случајних налаза из делимично девастираних гробова оквирно

⁴ Важно је истаћи да се у Народном музеју у Крушевцу, поред примерака из Шаврана и Жупањевца, чувају и три мача чија места налаза нису позната.

опредељује у средњи век. Такође, требало би споменути и локалитете Гробље (неолит/енеолит, касно бронзано/рано гвоздено доба, касна антика, рани средњи век) у Горњем Рибнику, Гробље (старије гвоздено доба, касна антика, 10–11. и касни 12. век) у Доњем Рибнику, Дреновски кључ–Риђевци (старије гвоздено доба и касна антика) и Топољак (касни средњи век) у Доњој Почековини, Трновача (старије гвоздено доба, касна антика, 11–12. век) и Богдануша (праисторија) у Старом Трстенику. На издигнутим речним терасама, као и у непосредном залеђу, северно од Западне Мораве, приликом досадашњих археолошких проспекција потврђени су локалитети Дивље поље/Шавран мала (рани неолит, старије гвоздено доба, касна антика) на граници Богдања и Медвеђе, Трњачка мала, Пећине (касна антика) и Ивања (касни средњи и рани нови век) у Медвеђи, као и Пањак–Кључић (касноантички период) на размеђу атара Велике Дрнове и Селишта (Рашковић и Берић 2002, 139–142; Рашковић 2017, 327–336; Bugar i dr. 2021, 209–214, sl. 4–7, 9; Bugar i dr. 2023, 163, sl. 9).⁵ У организацији Археолошког института из Београда и Народног музеја у Крушевцу, под руководством Милице Радишић и Марина Бугара, спроведена су током 2022. и 2023. године заштитна археолошка ископавања на локалитету Арчиновица (Арачиновица, Кућиште) на граници атара Селишта и Коњуха, око 5,5 км ваздушном линијом источно од места проналаска мача. Том приликом истражено је око седамдесет целина, односно укопа различитих облика и величина, који се на основу покретних налаза опредељују у раздобље праисторије, антике и раног средњег века (8–9. или 8–10. век) (Радишић и др. 2022, 10–12, сл. 1–2; Каличанин и Бугар 2022, 74–76, сл. 16–18; Радишић, Бугарски и Бугар 2023, 22–25, сл. 1–2).

Типолошке одлике

Новопронађени мач из Медвеђе, којем недостаје врх, искован је од гвожђа и има очувану тежину од око 1463 г. Његова оштрица и сечиво делимично су оштећени корозијом, што је посебно изражено при врху, у близини места прелома. Мач је након проналаска неадекватно очишћен и премазан комерцијалним средством за заштиту од корозије, што је довело до љуспања и одвајања површинског слоја, чиме су посебно оштећени урезани мотиви на сечиву, о којима ће доцније бити више речи.

Реч је о једноипоручном мачу,⁶ укупне очуване дужине 102,50 цм (сл. 4 и 5). Сечиво и рукохват исковани су од једног дела, док су накрсница и

⁵ Локалитет Ивања у Медвеђи евидентирао је Дејан Радисављевић у јануару 2024. године. Основне информације о локалитету прослеђене су након тога Археолошком институту у Београду.

⁶ Класификација је извршена на основу поделе К. З. Пинтера, који једноипоручне мачеве (m11/2) дефинише на основу дужине рукохвата од 12 до 17 цм (Pinter 1999, 64).



Сл. 4. Средњовековни мач из Медвеђе код Трстеника – пре и после конзервације
(фото: Д. Јовановић и дипл. инж. арх. Марко Алексић)

Fig. 4. Medieval sword from Medveđa, near Trstenik – before and after conservation
(photo: D. Jovanović and BSc. Arch. Eng. Marko Aleksić)



Сл. 5. Средњовековни мач из Медвеђе код Трстеника –
поглед са стране (фото: М. Алексић)

Fig. 5. Medieval sword from Medveđa, near Trstenik – lateral view (photo: M. Aleksić)

јабука додати накнадно. Дужина читаве ручке мача, од јабуке до накрснице, износи 18,88 цм. Дужина рукохвата, издуженог трапезоидног облика и правоугаоног пресека, износи 12,50 цм, а његова ширина код накрснице 2,60 цм, одакле се постепено сужава до 1,20 цм код јабуке. Такође, и дебљина рукохвата је неуједначена, и креће се од 0,70 цм код накрснице до 0,51 цм код јабуке. Нешто виткије сечиво, сачуване дужине 83 цм, право је и двобридно, и поседује жлеб по средини са обе стране. Може се претпоставити да је првобитно могло бити дуже, око 10 цм или незнатно више. Његова највећа ширина код накрснице износи 5 цм, одакле се нешто оштрије сужава према преломљеном врху до ширине од 2,35 цм.⁷ Код накрснице има дебљину од 0,65 цм, а на месту прелома 0,3 цм. Жлеб, који се пружа средином обе стране сечива, дужине је 65,50 цм и максималне ширине 1,2 цм код накрснице, док је на 40 цм од накрснице ширине 0,9 цм. Такође, жлеб, ширине 1,10 цм, наставља се и на рукохват изнад накрснице у дужини од 3,80 цм. Сачувана дужина и ширина сечива, као и његове друге морфолошке карактеристике, попут дужине и ширине жлеба, али и дужине рукохвата упућују на тип XIIIb према класификацији М. Алексића. Споменути тип сечива најчешће се среће на мачевима пронађеним на територији Словачке и западног дела Немачке, а доста ређе на простору централне Србије, и датирају се у период друге половине или краја 13. и прве половине 14. века, осим примерка из Војног музеја у Београду (инв. 16834), који је опредељен око средине 13. столећа (Ruttkay 1975, 138, Abb. 5/1, 3, 14/1, 2; Марковић 1988, 137–138, Т. I; Aleksić 2007, 82–83, 143, 145, 166, 168, Pl. 13:3).

Укупна дужина накрснице износи 22 цм, а највећа ширина 1,18 цм у средишњем делу. Њени кракови, ширине и дебљине од по 1,10 цм, прави су и симетрични у односу на сечиво. Поседују благо заобљене крајеве и закошене ивице, те се може рећи да су октагоналног пресека (сл. 6). Према типолошкој подели Ј. Оукшота накрсница мача из Медвеђе припада типу 1 (Oakeshott 1997, 113), док према класификацији А. Руткаја има одлике типа 13 (Ruttkay 1976, 249, Abb. 1/13), односно типа VI према опредељењу А. Кирпичникова (Кирпичников 1966, 49, Рис. 10), а варијанте d према подели К. З. Пинтера (Pinter 1999, 65). Накрснице типа 1, због једноставне форме, заступљене су на готово свим типовима мачева и углавном нису релевантне за одређивање хронолошког оквира њиховог настанка. На простору Европе ретко се појављују пре краја 12. века, док се најчешће срећу током 13. и у првој половини 14. столећа (Aleksić 2007, 94–95). На територији југоисточне Европе накрснице типа 1, сличних димензија као на примерку из Медвеђе, представљају

⁷ Ширина сечива на 50 цм од накрснице је 3,55 цм, а на 60 цм од ње износи 3,20 цм.



Сл. 6. Накрсница мача из Медвеђе код Трстеника (фото: М. Алексић)

Fig. 5. Crossguard of the sword from Medveda, near Trstenik (photo: M. Aleksić)

веома честу појаву и јављају се на различитим типовима мачева у периоду од прве половине 12. до краја 15. века (Aleksić 2007, 143, 144, 145, 146, 149, 150, 152, 153, 158, 159, 160, 164, 165, 175).

Јабука мача из Медвеђе је дискоидног облика и са закошеним ивицама. Њена ширина износи 5,60 цм и висина 5,20 цм, док јој је дебљина 4,40 цм. Висина средишњег диска је 3,20 цм, а његова ширина 3,10 цм (сл. 7). На врху јабуке запажа се очувани закивак. На основу типолошке поделе Ј. Оукшота јабука мача из Медвеђе припада типу I (Oakeshott 1997, 96), док према класификацији А. Руткаја одговара типу XVII (Rutkay 1976, 249, 259–260, 261 Abb. 1/XVII), односно типу VI према А. Кирпичникову (Кирпичников 1966, 49, Рис. 10),⁸ а типу 8 према типологизацији К. З. Пинтера (Pinter 1999, 66–67, Pl. 32–8). Јабуке типа I први пут се појављују непосредно пре 1100. године, док је њихова популарност посебно изражена у раздобљу од 1250.

⁸ Према једној ранијој подели А. Кирпичникова, јабука мача из Медвеђе припадала би типу VII (Кирпичников 1961, 17–19, 24, Рис. 8/4).



Сл. 7. Јабука мача из Медвеђе код Трстеника (фото: М. Алексић)

Fig. 7. Pommel of the sword from Medveđa, near Trstenik (photo: M. Aleksić)

до 1350. године (Aleksić 2007, 49–51; Biborski, Stepiński and Stepiński 2011, 126). На простору Русије заступљене су током дужег периода, од краја 12. до почетка 15. века, али се најчешће срећу на мачевима датованим у 13. столеће (Кирпичников 1961, 19, 24; Кирпичников 1966, 54–55, 58, 87–88). На територији југоисточне Европе евидентирано је до сада 38 мачева са јабукама типа I. Најчешће се налазе на једноручним и једноипоручним мачевима са сечивима типа X, Ха, XII и XIIб, и углавном се опредељују у раздобље друге половине 13. и прве половине 14. столећа, уз мањи број примерака оквирно датованих у 14. век (Aleksić 2007, 49–51; Радисављевић и Вукчевић 2023, 380, 383–385, 391, сл. 2–4).

На простору југоисточне Европе комбинацију јабуке типа I и накрнице типа I поседује дванаест мачева, који се датују у раздобље од половине 12. и прве половине 13. до прве половине 14. века (Ruttkaу 1975, 138, 168, 199–200, Abb. 5/1, 14/1, 4, 6, 25/3; Pinter 1999, P. 42/c; Aleksić 2007, 143, 144, 145, 146, 151, 154, 159, 165, 166, Pl. 13/2, 3).

Локација	Медвеђа (Грешеник)	Војни музеј Београд (инв. 16834)	Река Вах код града Шала (инв. 1468/63а)	Река Вах код града Шала (инв. 1468/63б)	Мађарски народни музеј	Река Вах код града Шала (инв. 1468/63в)	Музеј града Братислава (инв. 104,091)	Околина Чаčka - Народни музеј Чаџак (инв. А- 1093)	Мађарски народни музеј (инв. 52,86)
Дужина читавог мача	102,50 *	117,50	84 *	92 *	102,70	106,5 *	90,10 *	107,50	111,40
Ширина сечива	83 *	98,50	64 *	72 *	83,60	85,20 *	73 *	90	94
Ширина сечива код накрснице	5	5	5,30	5,50	5,50	6,30	3,10 ?	5,50	5,80
Ширина сечива на 60 cm од накрснице	3,10	3,40	-	-	-	-	-	-	-
Дебљина сечива код накрснице	0,65	-	-	-	-	-	-	-	-
Дужина жлеба	65,50	62 *	64 *	-	-	-	-	59	-
Ширина жлеба код накрснице	1,20	-	-	-	-	-	-	-	-
Ширина жлеба на 60 cm од накрснице	0,70	-	-	-	-	-	-	-	-
Дужина ручке	18,18	19	20	20	19,10	21,30	17,30	17,50	17,40
Дужина рукохватa	12,50	12,50	12,60	13	12,10	15	11	11,10	11,60
Ширина рукохватa код накрснице	2,60	-	-	-	-	-	-	-	-
Дебљина рукохватa код накрснице	0,70	-	-	-	-	-	-	-	-
Дужина накрснице	22	27	25,60	19,10 (тип 2)	23,70	25	15,60*	24,50 (тип 2)	21,40
Ширина накрснице	1,18	-	-	-	-	-	-	-	-
Ширина јабучке	5,60	5,30	6,10	5,70	5,60 (тип К?)	7,20 (тип R1a)	5,10	5,70	7,20 (тип D)
Висина јабучке	5,20	5,50	6,10	5,70	5,90 (тип К?)	5,10 (тип R1a)	5,10	5,20	4,60 (тип D)
Дебљина јабучке	4,40	4	-	-	-	-	-	-	-

Сл. 8. Упоредни преглед димензија мачева са сечивима типа XIII на простору југоисточне Европе
(према: Aleksic 2007, 143, 145, 153, 166, 168)

Fig. 8. Comparative overview of dimensions of swords with blades of type XIII in the area of South-eastern Europe
(according to: Aleksic 2007, 143, 145, 153, 166, 168)

Поред примерка из Медвеђе, на тлу југоисточне Европе познато је још пет мачева који поседују комбинацију јабуке типа I, накрснице типа 1 или 2 и сечива типа XIIIb (сл. 8). Судаћи према типолошким одликама, као и морфолошким карактеристикама, осим дужине накрснице, која је код мача из Медвеђе нешто краћа, најближе паралеле проналазе се са једним примерком из Војног музеја (инв. 16834) у Београду, датованим око средине 13. столећа, као и са мачем пронађеним у реци Вах код града Шала, који се данас чува у Археолошком институту Словачке академије наука у Нитри (инв. 1468/63), опредељеним у крај 13. и прву половину 14. века (Ruttkay 1975, 138, Abb. 5/3, 14/2; Głosek 1984, 138; Aleksić 2007, 143, 166, Pl. 3/3).⁹

Мачеви са комбинацијом јабуке типа I и накрснице типа 1 познати су и из средњовековне уметности. У скулптуралној ктиторској композицији „Екехард и Ута” („Ekkehard und Uta”) у Нирнбергшкој катедрали у Немачкој, изграђеној између 1225. и 1260. године, односно између 1250. и 1260. године, Екехард II (1038–1046), маркгроф од Мајсена, у левој руци држи рукохват мача, у корицама, припасаног о појас, који има јабуку типа I и накрсницу типа 1. Исти тип јабуке и накрснице налазимо и на мачу који чини део скулптуре Светог Ђорђа на порталу катедрале у Шартру у Француској, клесане око средине 13. века, као и на надгробној скулптури Хенрика IV Пјаста (Пробуса), великог војводе Пољске (1288–1290), израђеној између 1315. и 1320. године. Такође, јабука типа I и накрсница типа 1 или 2 запажа се на мачу приказаном на надгробној плочи извесног витеза у протестантској парохијској Цркви Светог Николе у граду Бистрици код Клуж–Напоке (Трансилванија) у Румунији, резаној између 1320. и 1330. године (Ruttkay 1976, 261–263, Abb. 16; Pinter 1999, Pl. 43/a, c; Žákovský, Hošek & Sedláčková 2013, 254, Obr. 39/a, 40/a, 41/a; Pinter 2023, 11, Abb. 3/a, b, 4). У области средњовековне Србије приказ мача са накрсноцом типа 1 и јабуком највероватније типа I може се видети на фресци Светог Ђорђа на северном зиду наоса у Цркви Светог Димитрија у комплексу Пећке патријаршије, насталој у време архиепископа Никодима (1317–1324), између 1322. и 1324. године (Тодић 2005, 123–124, 134).¹⁰

На једној страни сечива, односно жлеба мача из Медвеђе, на растојању од 1,80 цм од накрснице, налази се урезан грчки крст са зракасто ра-

⁹ Сличне димензије поседује и нешто старији мач из села Потоп (I, Ха, 1) код Варне у Бугарској, датован у другу половину 12. и прву половину 13. века, као и примерак са локалитета Појана Присаћи у селу Опелу Рошу (В, Ха, 1) код Карансебеша у Румунији, опредељен у 12. век (Апостолов 1991, 10–11, Фиг. 1/г; Pinter 1999, 84–86, Pl. 34/c; Aleksić 2007, 161, 164).

¹⁰ <https://www.blagofund.org/Archives/Pec//sr/Demetrios/Pictures/Nave/UndertheDome/NorthWall/282N0870.html>, приступљено 22. априла 2024. године.



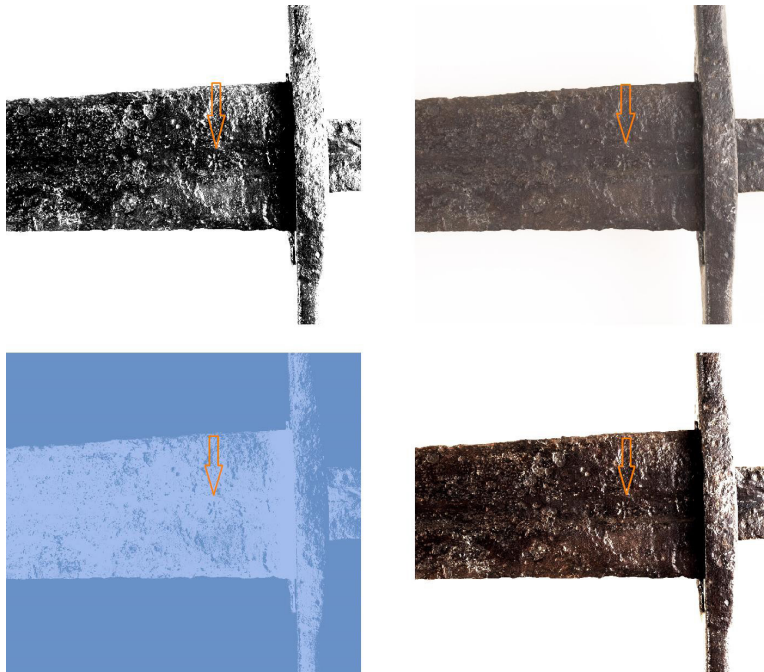
Сл. 9. Урезани мотив грчког крста са зрацима на мачу из Медвеђе код Трстеника (фото: Д. Јовановић)

Fig. 9. Engraved motif of a Greek cross with radial lines on the sword from Medveđa, near Trstenik (photo: D. Jovanović)

и нивоима стилизације. Крстови су могли бити урезивани самостално, а неретко и у комбинацији са одређеним натписом, као и са неким другим фигуралним или хералдичким мотивима (Aleksić 2007, 122–123; Michalak 2011, 56). Као илустративни пример употребе мотива крста и његове важности и значаја током средњег века, а у контексту везаном за крсташе, могу послужити речи Елијаса I де ла Флеша (1093–1110), грофа од Мена,

споредним цртама између кракова, димензија 0,70 x 0,70 цм (сл. 9 и 10). На раздаљини 8,40 цм од грчког крста према врху сечива, а 11,10 цм од накрснице запажа се урезан мотив вука у трку улево, широко отворених чељусти, издуженог тела и нагоре извијеног репа, димензија 2,80 x 0,70 цм (сл. 11 и 12). На другој страни сечива, такође на жлебу, констатује се на раздаљини од 2,10 цм од накрснице урезана представа штакастог крста (eng. *Cross potent*, fr. *Croix potencée*, deu. *Krückenkreuz* или *Hammerkreuz*), величине 0,60 x 0,60 цм (сл. 13 и 14), док се 8,10 цм од њега према врху сечива, односно 11 цм на растојању од накрснице евидентирају поједини делови делимично сачуваног приказа једнорога окренутог улево, са издуженим рогом и троугластим ушима, димензија 2,70 x око 0,60 цм (сл. 15 и 16). Описани мотиви подсећају на трагове украшавања техником тауширања, при чему недостају остаци жице која се првобитно могла налазити у урезаним жлебовима.

Крст, као главни симбол хришћанства, један је од најчешће урезиваних мотива на сечивима средњовековних мачева. Јавља се у разноврсним облицима и формама, али



Сл. 10. Урезани мотив грчког крста са зрацима на мачу из Медвеђе код Трстеника (фото: М. Алексић)

Fig. 10. Engraved motif of a Greek cross with radial lines on the sword from Medveđa, near Trstenik (photo: M. Aleksić)

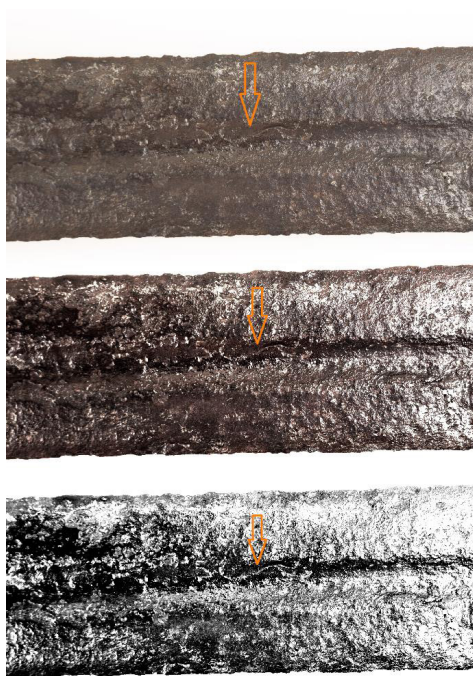
које нам преноси нормандијски монах Ордериk Витал (1075–1142) у својој књизи *Црквена историја (Historiae Ecclesiasticae): Cruces Salvatoris nostri, qua more peregrini signatus sum, non relinquam; sed in clypeo meo, galeaque, et in omnibus armis meis eadem faciam, et in sella, frenoque meo sacrae Crucis signum infigam. Tali caractere munitus, in hostes pacis et rectitudinis procedam, et Christianorum regiones militando defendam. Equus itaque meus et arma mea notamine sancto signabuntur, et omnes adversarii qui contra me insurrexerint, in militem Christi praeliabuntur* (Vitalis 1852, 37–38).

Штакасти крст, урезан на једној страни сечива мача из Медвеђе, представља симбол изабраности, али и самог Исуса Христа као дародавца свих благодети (Czachorowska & Wasilewska 2018, 81). На територији југоисточне и централне Европе мотив штакастог крста, углавном самостално или уписаног у круг, срећемо на петнаест мачева, датованих у раздобље од средине 9. и треће четвртине 10. до прве четвртине 14. столећа (Głosek & Nadolski 1970, 49, T. XVIII/54; Ruttkay 1975, 145, Abb. 2/3, 13/3; Głosek 1973, 145, 146, 154–155, 159, T. VI/1, VIII/2, IX/2, XII/1, XIX/2; Ruttkay 1976,



Сл. 11. Урезани мотив вука на мачу из Медвеђе код Трстеника (фото: Д. Јовановић)

Fig. 11. Engraved motif of a wolf on the sword from Medveđa, near Trstenik (photo: D. Jovanović)

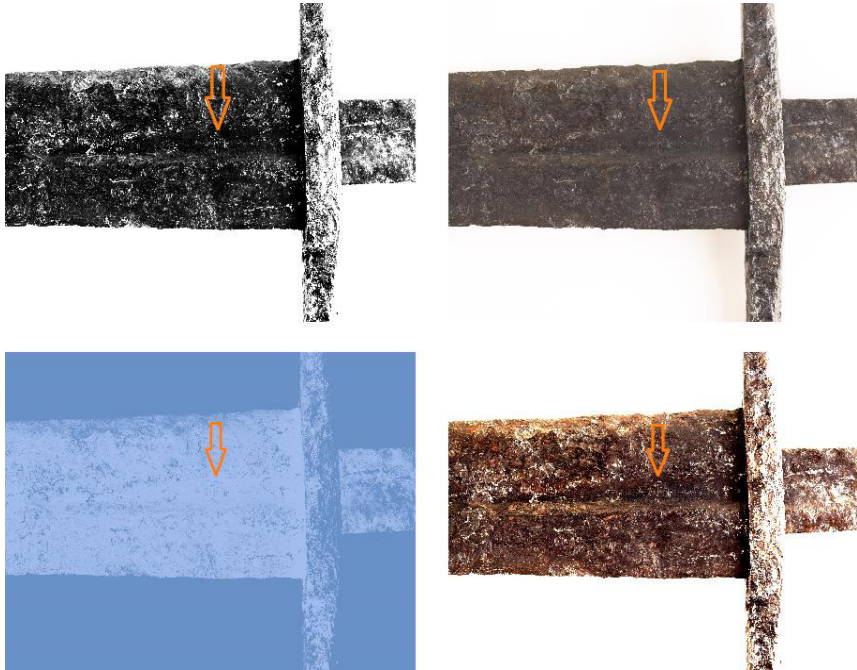


Сл. 12. Урезани мотив вука на мачу из Медвеђе код Трстеника (фото: М. Алексић)

Fig. 12. Engraved motif of a wolf on the sword from Medveđa, near Trstenik (photo: M. Aleksić)

Abb. 26/3a, 28/7b; Głosek 1984, 139, 171, 172, 174, 175, T. II/192, III/9, IV/49, V/76, IX/157, XI/188, XIII/273, 296, XV/369, XVI/395, XVIII/465, XXVIII/2; Aleksić 2007, 144, 149, 150, 153, 155, 175, 179; Pudło, Sankiewicz & Żabiński 2011, 43, T. XII/4; Chodyński & Żabiński 2021, 512–513, Ryc. 7, 17).

Мотив грчког крста на подручју југоисточне Европе јавља се на сечивима шеснаест мачева, углавном пронађених на тлу Мађарске и Србије, који се опредељују у период од прве половине 11. до почетка 15. века, с тим да је највећи број примерака датован у другу половину 13. и 14. век (Głosek 1984, 173, 175; Aleksić 2007, 143, 144, 145, 148, 149, 150, 151, 153, 154, 163, 164, 167, 168; Pl. 2/1, 14/1).



Сл. 13. Урезани мотив штакастог крста на мачу из Медвеђе код Трстеника
(фото: М. Алексић)

Fig. 13. Engraved motif of a cross potent on the sword from Medveđa, near Trstenik
(photo: M. Aleksić)



Сл. 14. Урезани мотив штакастог крста на мачу из Медвеђе код Трстеника
(фото: Д. Јовановић)

Fig. 14. Engraved motif of a cross potent on the sword from Medveđa, near Trstenik
(photo: D. Jovanović)



Сл. 15. Урезани мотив једнорога на мачу из Медвеђе код Трстеника (фото: Д. Јовановић)

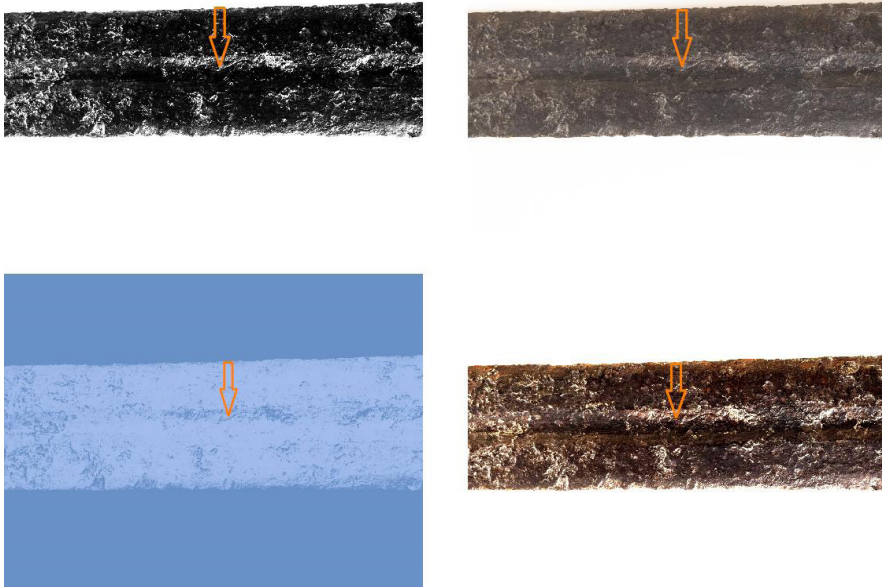
Fig. 15. Engraved motif of a unicorn on the sword from Medveđa, near Trstenik (photo: D. Jovanović)

са истом представом на мачу из градића Вишеград (прва половина 14. века) у северној Мађарској (Głosek 1984, 152, 173–174, Т. XI/196, XVIII/449).

Приказ једнорога, самостално или у комбинацији са другим представама, на простору југоисточне и централне Европе познат је са тридесет шест мачева, датованих у период од друге половине 13. до почетка 15. века,

На другој страни, представа вука, самостално или у комбинацији са другим мотивима, у југоисточном и централном делу Европе¹¹ појављује се на око осамдесет мачева, који се датују у раздобље од краја 13. до краја 17. столећа, уз констатацију да је највећи број примерака опредељен у 14. век (Głosek & Nadolski 1970, 34–35, 41, Т. IV/11, X/31; Głosek 1973, 136, 138, 151, 155, 160, XVII/1, XVIII/1, XXII/1, XXIII/1, XXXIII/1; Šercer 1976, 33–34, 44, 54–55, 57, 78, 97, 98, 103, 153, 154; Głosek 1984, 140, 142, 146, 147, 152, 153, 155, 156, 162, 168, 171, 172, 173–174, 175, 176, Т. IV/38, V/64–65, VII/116, 131, XI/194, 196, 203, XXVIII/4, XXX/5; Aleksić 2007, 123–125, 142, 147, 148, 149, 150, 151, 152, 153, 154, 155, 165, 166, 167, 168, 169, 171, 172, 174, 175, 176, 178, 180, 181, 182, Pl. 7/3, 11/3, 4, 16/1, 2, Fig. 37; Радичевић 2009, 81–82, сл. 2, 4а; Michalak & Wawrzyniak 2009, 203–204, Ryc. 5–6; Cvetković 2009, 238–239; Žakovský 2009, 509–515, Obr. 1/1, 4, 6; Chodyński & Žabiński 2021, 486–487, Ryc. 1/1, 3, 4, 5). Најближе аналогије за приказ вука на мачу из Медвеђе налазимо на примерку из Музеја немачке историје (инв. W 895) у Берлину (око средине 14. века), а делимично и

¹¹ Детаљније о мотиву вука на простору централне Европе види: Głosek 1973, 32–42.



Сл. 16. Урезани мотив једнорога на мачу из Медвеђе код Трстеника
(фото: М. Алексић)

Fig. 16. Engraved motif of a unicorn on the sword from Medveđa, near Trstenik
(photo: M. Aleksić)

с тим што највећи број примера потиче из 14. столећа (Głosek 1973, 136, 138, 151, 155, 160, 162–163, XVII/1, XVIII/1, XXII/1, XXIII/1, XXXII/1, XXXIII/1; Głosek 1984, 142, 143, 146, 147, 152, 153, 155, 156, 162, 168, 180, 172, 173, 174, 175, V/64–65, 77, VII/116, 131, XI/194, 196, 203; Марковић 1988, 138, Т. III; Aleksić 2007, 124, 146, 150, 151, 152, 153, 154, 166, 167, 168, 169, 173, 175, Fig. 37, Pl. 7/3, 16/1, 2; Радичевић 2009, 81–82, сл. 2, 46; Žakovský 2009, 509–515, Obr. 1/1, 4, 6). Најближе паралеле за приказ једнорога на примерку из Медвеђе проналазе се на мачевима из Народног музеја (инв. 34.149) у Прагу (око средине 14. века) у Чешкој, из села Басин у источном делу Немачке (после 1340. године), као и из приватне збирке К. Куцнера (инв. 130) у Варшави (друга половина 14. века) (Głosek 1973, 162–163, Т. XXXII/1; Głosek 1984, 143, 146, 170, Т. V/77, VII/116, XVI/400; Žakovský 2009, 519, Obr. 11/j).

Комбинација вука на једној и једнорога на другој страни сечива на територији југоисточне и централне Европе заступљена је на тридесет два мача, одређена у раздобља од друге половине 13. до почетка 15. века, уз опаску да је највећи број примерака датован у 14. век (Głosek 1973, 136, 138,

142, 151, 153, 155, 160, XVII/1, XVIII/1, XXII/1, XXIII/1, XXXIII/1; Głosek 1984, 146, 147, 152, 155, 156, 162, 168, 172, 173, 174, 175, V/64–65, VII/116, 131, XI/194, 196, 203; Марковић 1988, 138, Т. III; Aleksić 2007, 122–125, 150, 151, 152, 153, 154, 166, 167, 168, 169, 173, 175, 178, Fig. 37, Pl. 7/3, 16/1, 2; Радичевић 2009, 81–82, сл. 2, 4а, б; Cvetković 2009, 238–239; Žákovský 2009, 509–515, Obr. 1/1, 4, 6).

На тлу југоисточне Европе комбинација мотива вука, једнорога и грчког крста јавља се на само три мача (тип I, XIIIa, 1; I, XVIa; K, XIIIa) из Мађарског народног музеја (инв. 55.169; 53.195; 53.187), оквирно датована у 14. век (Głosek 1984, 173, 175; Aleksić 2007, 150, 151, 154). На другој страни, комбинација приказа вука, једнорога, грчког и штакастог крста посведочена је за сада, колико нам је познато, једино на мачу који је предмет анализе у овом раду.

Мотив вука на средњовековним мачевима везује се за мачарске радионице у граду Пасауу, у југоисточној Немачкој, које су, судећи према доступним писаним изворима, на овај начин обележавале своја сечива од око 1260. године (Głosek 1973, 33; Głosek 1984, 53). Први помен производње сечива, али и њихове трговине у овом баварском граду, под окриљем еснафа ножара, налазимо у писаној грађи с краја 12. и почетка 13. века. У изворима се од око 1330. године појављује и пасавски еснаф мачара, али је контролу квалитета сечива у ово време и даље вршио споменути еснаф ножара. На основу Повеље из 1340. године, Албрехт, херцег Аустрије, Штајерске и Коруске (1320–1342), дао је дозволу еснафу пасавских мачара да знак вука, преузет са градског грба, користе за обележавање својих сечива. Алберт II од Винкела, бискуп Пасауа (1363–1380), потврдио је ову привилегију на основу повеље издате 1368. године (Aleksić 2007, 123–124; Michalak & Wawrzyniak 2009, 203).

На мачевима насталим у периоду од краја 13. до краја 14. века, вук је приказан у трку и са напред испруженом њушком, као и са правим или нагоре извијеним репом, попут примерка из Медвеђе. На другој страни, на познијим мачевима представе ове четвороножне животиње су линеарне и стилизоване. Према мишљењу појединих аутора мотив вука, који се у бројним варијантама појављује на сечивима средњовековних мачева, често се неутемељено повезује са пасавским мачарским радионицама. Потврду проналазимо и у једној жалби пасавских мачара од 20. новембра 1464. године, који указују да мачари из Солингена, удаљеног око 650 км од Пасауа у правцу северозапада, неосновано обележавају своје мачеве знаком вука. Такође, требало би имати у виду да су мотив вука користили и поједини

мачари из Нирнберга, Аугзбурга и Келна у Немачкој, као и неке радионице из Шпаније и са Кавказа. Исти мотив познат је и са мачева кованих на територији средњовековне Угарске, где као добар пример може послужити луксузни мач са приказом вука на обе стране сечива, који је 1425. године краљ Жигмунд Луксембургшки (1387–1437) поконио Фридриху IV, херцегу Аустрије (1402–1439) (Głosek 1973, 32–33; Głosek 1984, 53; Michalak & Wawrzyniak 2009, 203; Chodyński & Żabiński 2021, 487–488). На основу изнетих чињеница, А. Глосек је сматрао да се једино мачеви са приказом вука старији од средине 14. века могу недвосмислено сматрати продуктима пасавских мачарских радионица (Głosek 1973, 33; Głosek 1984, 53).

На основу морфолошких и типолошких карактеристика накрснице, јабуке и сечива, а посебно дужине и ширине рукохвата, али и изнетих аналогија и урезаних мотива, пре свега штакастог крста и вука, мач из Медвеђе може се, уз дозу опреза, датовати у другу половину/крај 13. и прву половину 14. столећа, и извесно представља продукт неке од пасавских мачарских радионица.

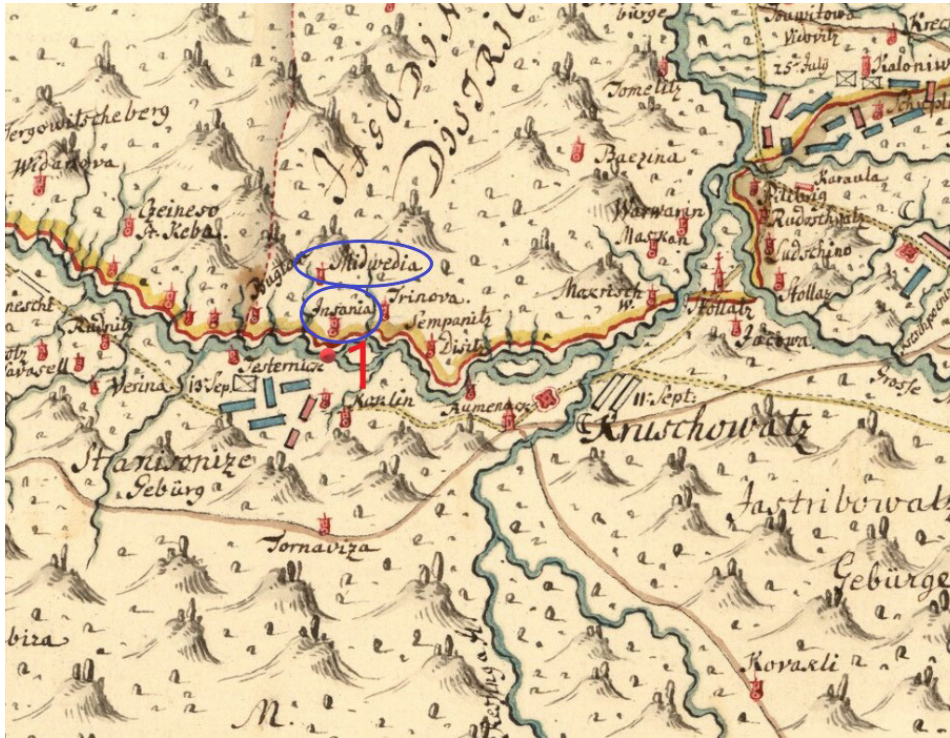
Историјске прилике

Долина Западне Мораве представљала је важан комуникацијски правац на територији централног Балкана, који је повезивао, пратећи десну обалу реке, долине Велике и Јужне Мораве, односно стари римски пут, у науци познат као *Via militaris*, са западним делом Србије и територијом источне Босне (сл. 17). Свакако је био у употреби и током средњег века, али и у раздобљу османске доминације, пошто је њиме прошла војска султана Сулејмана Величанственог (1520–1566) у походу на Београд 1521. године, као и приликом похода на Угарску 1543. године (Шкриванић 1974: 82–87, 92–94, 130–131; Бошковић 1980: 8, сл. 1; Узелац 2015: 204–210; Радисављевић 2023, 180–182; Амедоски и Петровић 2023, 53–54, сл. 1).

Око 300 м низводно од места налаза мача лоцира се данас скела, која представља најкраћу везу између села Медвеђе¹² на северној и Почековине¹³ на јужној страни Западне Мораве. Може се претпоставити да је највероват-

¹² У османском попису караванџија нахије Превешт из Левча, насталом 1502. године, наводи се седам становника села Медвеђе, као и исто толико мештана из села друге Медвеђе (Катић и Амедоски 2017, 13–14). У попису влаха Смедеревског санџака из 1528. године уписана су села Доња Медвеђа (Dolna Medvege) и Горња Медвеђа (Gorna Medvege) у нахији Левач (ВОА, *TD* 1011, 722, 724).

¹³ Село Почековина (Почуковина), које припада Брвенику, бележи се први пут у османском дефтеру Смедеревског санџака из 1476. године, када је имало 28 кућа и 19 табија (Аличић 1984, 211–212). Такође, село Почековина (Роџаковине) у нахији Левач наводи се и у османском попису влаха Смедеревског санџака из 1528. године (ВОА, *TD* 1011, 721).



Сл. 17. Карта Е. Брифоа из 1738. године (деталј): села Медвеђа и Ивања, пут дуж десне обале Западне Мораве и 1. приближно место налаза средњовековног мача из Медвеђе (<https://mapy.mzk.cz/en/mzk03/001/052/101/2619316405/>)

Fig. 17. Map by E. Briffaut from 1738 (detail): villages of Medveđa and Ivanja, road along the right bank of the Zapadna Morava and 1. approximate finding place of the medieval sword from Medveđa (<https://mapy.mzk.cz/en/mzk03/001/052/101/2619316405/>)

није у близини и током ранијих раздобља постојао прелаз преко реке, који је повезивао саобраћајнице дуж њене леве и десне обале. Важно је истаћи да се око 850 м северно од локације на којој је пронађен мач, односно од северног краја великог меандра који Западна Морава образује на том делу свог тока, до почетка 18. века налазило данас ишчезло село Ивања.¹⁴ Од прелаза код данашње Медвеђе водио је један пут према северу уз Мијајло-

¹⁴ Данас потес Ивања, око 2,4 км југоисточно од Медвеђе и око 11 км источно од Трстеника (*Topografska karta 1:25 000, sekcija Kruševac 3–3, br. lista 531–3–3*, Beograd 1971). У до сада публикованим писаним изворима, село Ивања (Ivanua) у нахији Левач први пут се јавља у османском дефтеру Смедеревског санџака из 1530. године (*MAD* 506, 23). У османском попису овчарине кадилука Јагодина из 1595–1596. године уписана су села Мала Ивања и Велика Ивања (Симовић 1983, 21, 23). Према Најперговом попису из 1718. године село Ивања (Ivanu) било је пусто. Под именом Iwanic, југоисточно од Медвеђе, забележено је и на Епшелвицовој карти из исте године (Пантелић 1948, 23, нап. 91; Симовић 1983, 28).

вачку реку и Буковачки поток, преко Рујишника до Мале Дренове и Пољне, где се спајао са путном комуникацијом познатом међу мештанима као Дервен–Вошиновац, којом се преко Велике Дренове и уз Рилачку реку стизало у унутрашњост Левча (Бушетић 1903, 500; Рашковић 2002, 39; Ристић 2017, 137, 141). На коришћење споменуте путне трасе преко Мале Дренове у средњем веку посредно може указивати и остава новца, са примерком ковања византијског цара Манојла I Комнина (1143–1180), са локалитета Валог у Малој Сугубини, похрањена крајем 12. столећа, односно у раздобљу ширења средњовековне српске државе према североистоку (Рашковић 1998, 83–84).¹⁵ Путем преко Пољне и Мале Дренове до прелаза на Западној Морави код Медвеђе¹⁶ прошао је 1826. године и Јоаким Вујић на свом путовању по ондашњој Србији („[...] сѢ моимѢ момкомѢ продѣмѢ села Пољину, Дреново Мало, и на пренощїе приспѢмѢ у село зовомо Медведья...пакѢ слѢдующїй данѢ то естѢ 25. Августа по прїятїю мало ручка сѢ моимѢ момкомѢ прегазимѢ на коню рѢку Мораву пакѢ приспѢмѢ кѢ одной новой церкви именуемой РыбникѢ¹⁷...Одавде после врагїмсе опетѢ сѢ моимѢ момкомѢ преко Мораве у село Медведью [...]”) (Вуич 1828, 103, 105).¹⁸

Река Западна Морава, у делу свог тока кроз Трстеничко-крушевачку котлину чинила је природну границу између средњовековних жупа Расине и Левча. Жупа Расина ушла је у састав средњовековне рашке државе највероватније 1094. године, или нешто касније, а свакако у доба владавине великог жупана Вукана (око 1091 – око 1112) (Благојевић 2011, 93–94). Поред Топлице, Ибра и Реке, Расина се од 1158–1159. године налазила у границама удеоне кнежевине, односно *чести* Стефана Немање (Благојевић 1989, 35; Мишић 1998, 94). На другој страни, жупа Левач дошла је под власт средњовековне српске државе између 1183. и 1186. или у периоду од 1186. до 1188.

¹⁵ Убикацију места налаза оставе извршио је Д. Радисављевић током теренских истраживања, спроведених у марту 2022. године у селу Мала Сугубина. Оставу византијског чанкастог новца, похрањеног у већој металној посуди, пронашли су мештани током Другог светског рата (1941–1945). Његов већи део искоришћен је за справљање *плавог камена*. Колекционар Д. Зајић из Крушевца чува један примерак из споменуте оставе, ковање цара Манојла I Комнина (Рашковић 1998, 83–84).

¹⁶ Поред споменутог, данас у Медвеђи постоји још један прелаз скелом на Западној Морави, у близини самог насеља, који је поуздано у употреби од 1908. године.

¹⁷ Реч је о Цркви Светог арханђела Гаврила у Горњем Рибнику, око 5 км југоисточно од Трстеника, коју је 1824. године саградио кнез Милош Обреновић (велики вожд 1815–1817, кнез 1817–1839, 1858–1860). Према Јоакиму Вујићу, црква у Рибнику била је посвећена Светом арханђелу Михаилу (Вуич 1828, 106).

¹⁸ У османским дефтерима из друге половине 15. и 16. века бележе се на доњем делу тока Западне Мораве прелази код Трстеника, села Броска, Јасике, Шанца и Мрзенице (Амедоски и Петровић 2023, 50, 52–53).

године, односно током рата великог жупана Стефана Немање (1166–1196) са Византијом, а трајно јој је присаједињена након битке на Морави крајем септембра 1191. године¹⁹ (Динић 1978, 58; Свети Сава 1986, 31, 97; Стефан Првовенчани 1988, 55; Мишић 1998, 96; Узелац 2018, 144; Коматина 2020, 43–49, 51–52, нап. 59; Коматина 2020а, 49–56).

У циљу бољег разумевања историјских прилика на тлу Србије крајем 13. и у првој половини 14. столећа, односно у време настанка и коришћења мача из Медвеђе, осврнућемо се на поједине догађаје од значаја, с обзиром на то да је српску државу у овом раздобљу потресао низ унутрашњих сукоба, али и ратова са суседним државама. Међутим, велики проблем за реконструкцију збивања у датом периоду на подручју доњег дела Западног Поморавља, односно у жупама Расини и Левчу представља изостанак савремених писаних извора, као и, са изузетком мачева из Грабовца и Медвеђе, сачуваних материјалних остатака.²⁰

Након смене на престољу у Дежеви 1282. године, краљ Стефан Драгутин (краљ 1276–1282, *сремски краљ* 1284–1316) предао је власт свом млађем брату, краљу Стефану Урошу II Милутину (1282–1321), задржавши под својом непосредном управом северне пределе српске државе, односно земљу Моравице, Рудник и Дабар, док је од угарског краља 1284. године добио на управу Мачву са Београдом, Усору и Соли (Динић 1978а, 123–145; Динић 1978б, 145–147; Максимовић 1981, 437–439; Ћирковић 2008, 10; Ivanović i Stojkovski 2015, 83–84; Марјановић–Душанић 2022, 56, 67, 72–73, нап. 52, сл. 18). Пре априла 1284. године у Браничеву и Кучеву учврстила су се двојица великаша бугарског и куманског порекла, полубраћа Дрман и Куделин. Њихови одреди, састављени од Кумана, спалили су и опљачкали архиепископију у Жичи између 1289. и 1291. године (Узелац 2008, 2, 5–10). У том походу највероватније су пострадала и насеља дуж доњег тока Западне Мораве, куда је водио најкраћи пут између Браничева и Жиче. Такође, најамничка војска браничевских господара, састављена од Татара, опустошила је крајем 1291. или почетком 1292. године Мачву под влашћу краља Драгутина. Овакав развој догађаја условио је заједничко деловање двојице српских владара, те су се краљеви Драгутин и Милутин највероватније почетком 1292. године сусрели „*въ дрѣжавѣ жоупы расиньскык на рѣцѣ глаголѣмѣ Моравѣ, въ мѣстѣ же рекомѣмѣ Мачьковѣци*” (Даничић 1866, 115–116; Мирковић 1935, 86–88). Дрман и Куделин поражени су исте годи-

¹⁹ За различита датовања битке на Морави у 1190, 1191. и 1192. годину, са освртом на старију литературу, види: Коматина 2020а, 51, нап. 58.

²⁰ О историјским приликама у доњем делу Западног Поморавља током друге половине 13. века, види: Радисављевић и Вукчевић 2023, 389–391.

не, док је територија под њиховом дотадашњом влашћу припојена Драгутиновој држави (Динић 1978в, 86, 95–98; Макисмовић 1981, 442–443; Веселиновић 1987, 46–47, 55; Ћирковић 2008, 11; Узелац 2009, 12; Узелац 2015, 204–210; Ivanović i Stojkovski 2015, 84). Споменуто место Мачковац у жупи Расини поуздано се може идентификовати са истоименим селом смештеним око 8 км западно од Крушевца и око 1,9 км јужно од Западне Мораве (Радисављевић 2023, 180–182, сл. 1–2).

Однос између Милутина и Драгутина нагло се погоршао након Милутинове женидбе и склапања мира са Византијом 1299. године. Отворени династички рат међу браћом избио је најкасније 1301. године. У писму извесног Богдана златара, које је упутио свом повериоцу у априлу 1303. године, бележи се да је сукобом било угрожено Брсково, те да се рат проширио по читавој Рашкој. Рат међу браћом коначно је завршен крајем 1311. или почетком 1312. године, и највероватније није донео неке битне територијалне промене (Динић 1955, 56–61, 68–73, 80; Динић 1978а, 140–142, нап. 48; Ћирковић 1981, 451, 454–455, 459–460, нап. 5; Марјановић–Душанић 2022, 70, 73–77; Живковић 2023, 55–56, 58).

Након смрти краља Драгутина у пролеће 1316, Милутин је исте или 1317/1318. године заробио и затворио свог братанца Владислава II и запосео његову област. Тако се под Милутиновом влашћу нашао Рудник, али и град Мачва, а по свој прилици и Београд. С обзиром на то да је Владислав II био угарски вазал, краљ Карло I Роберт (1310–1342) организовао је у зиму 1318/1319. године поход на Мачву, када је највероватније и привремено заузет истоимени град. Крајем августа или почетком септембра 1319. године угарска војска предвођена самим краљем поново је прешла реку Саву, заузела град Мачву и продрла до долине Колубаре (Ћирковић 1981а, 472, 474–475; Ћирковић 2008, 12–13, 16; Ivanović i Stojkovski 2015, 84–85; Марјановић–Душанић 2022, 77–78).

Смрт краља Милутина 29. октобра 1321. године изазвала је унутрашње немире и метеж, те је и погребна поворка која је пратила краљево тело од Неродимље до Бањске била угрожена и изложена разбојничким насртајима. На Богојављење, 6. јануара 1322. године, за новог српског краља крунисан је Стефан Урош III (1322–1331). То је довело до неминовног рата са његовим братом Константином, који је током једне битке изгубио живот. Такође, краљ Стефан Урош III водио је и рат са својим братом од стрица Владиславом II, од ког је 1324. године преотео Рудник, и коначно га потиснуо 1326. године, до када је највероватније запосео и Мачву. Реагујући на ове догађаје, угарска војска је тек 1329. године извршила продор све до изворишта реке Обне

(*caput fluvii Obona*),²¹ када је или чак нешто раније град Мачва дошао поново под власт угарског краља (Ћирковић 1981б, 496–497; Ћирковић 2008, 13; Ivanović i Stojkovski 2015, 85–86; Марјановић–Душанић 2022, 78, нап. 88).

Недуго након рата са Бугарским царством и сјајне победе у бици код Велбужда 28. јула 1330. године, у Србији је избио унутрашњи сукоб између Стефана Уроша III и његовог сина, младог краља Душана, ког је подржавала велика властела. Рат се углавном водио на територији Зете и у околини Скадра, односно у областима под Душановом управом, али је у читавој земљи завладала несигурност, те су и границе краљевства биле угрожене. Сукоб је завршен у августу 1331. године, када је Стефан Урош III заробљен и одведен у тврђаву Звечан, где је под нејасним околностима преминуо 11. новембра 1331. године (Ћирковић 1981б, 506–510).

Током наредне две деценије пажња Стефана Душана (краљ 1331–1346, цар 1346–1355) била је углавном усмерена према југу, односно ка територији Византијског царства. На другој страни, северни предели српске државе повремено су се у овом раздобљу налазили на удару суседне Угарске. Између новембра 1334. и јануара 1335. године, користећи погодну околност док је Стефан Душан био у освајачком походу против Византије, краљ Карло I Роберт је са својим одредима, које су поред Мађара, чинили и војници босанског бана Стјепана II Котроманића (1322–1353), извршио упад на територију северне Србије. Међутим, када су српски одреди стигли у манастир Жичу, изненађена угарска војска, у неред и паници, почела је да се повлачи према реци Сави код Београда, где се, услед насталог метежа, удавио велики број војника, док су босанске велможе Ружмир и Милтен Драживојевић пришли на српску страну. Стефан Душан успео је током овог рата да преотме област Мачву, која ће остати повод сукоба између Србије и Угарске и у наредном периоду, 1337, 1338, 1339. и 1342. или 1344/1345, 1353, 1354. и 1355. године (Ферјанчић 1981, 514–515; Ферјанчић и Ћирковић 2005, 59–60, 81, 294–296; Ivanović i Stojkovski 2015, 86–93).

На основу саопштених података може се претпоставити да је област око доњег тока Западне Мораве, односно територија жупа Левча и Расине највероватније била поприште сукоба приликом похода Кумана, под влашћу браничевских господара Дрмана и Куделина, између 1289. и 1291. године, као и приликом династичког рата између браће, краљева Драгутина и Милутина од 1301. до 1311/1312. године, али и током немира 1321. и 1322. године, изазваних Милутиновом болешћу и смрћу. Продори угарске војске

²¹ На другој страни, М. Ивановић и Б. Стојковски угарски продор до реке Обнице смештају крајем лета 1338. године (Ivanović i Stojkovski 2015, 88).

током четврте, пете и шесте деценије 14. века били су усмерени на северне пределе српске државе, односно на територију између реке Саве на северу и краја око Ваљева и Рудника на југу. Нажалост, није нам познато кретање српске војске до манастира Жиче 1334/1335. године, али се као могућност и најкраћа траса намеће пут покрај доњег тока Западне Мораве. Међутим, споменути догађаји не могу се довести у директну везу са налазом мача из Медвеђе, те једино могу послужити за боље разумевање историјских прилика на датој територији у другој половини, односно крајем 13. и у првој половини 14. столећа.

Закључак

Према типолошким одликама и морфолошким карактеристикама накрснице, јабуке и сечива, али и дужини и ширини рукохвата, као и на основу одговарајућих аналогича и урезаних мотива, пре свега штакастог крста и вука, мач из Медвеђе може се, уз извесну дозу опреза, датовати у другу половину/крај 13. и прву половину 14. столећа.

Подсећања ради, мач је пронађен у кориту Западне Мораве, у атару села Медвеђе, око 10 км југоисточно од Трстеника, недалеко од места на ком се током ранијих раздобља налазио речни прелаз. Од њега је према северу водио пут уз Мијајловачку реку и Буковачки поток, преко Рујишника до Мале Дренове и Пољне, где се спајао са путном комуникацијом познатом међу мештанима као Дервен–Вошиновац, а којом се преко Велике Дренове и уз Риљачку реку стизало у унутрашњост Левча (Бушетић 1903, 500; Рашковић 2002, 39; Ристић 2017, 137, 141). Такође, прелаз је према југу био повезан и са важном саобраћајницом дуж десне обале Западне Мораве, која је од Крушевца, преко манастира Жиче, водила до Ужица и источног дела средњовековне Босне.

Налаз мача из Медвеђе представља важно материјално сведочанство, које употпуњује наша сазнања о једном слабије познатом раздобљу српске средњовековне повести на простору око доњег дела тока Западне Мораве, а које је претходило успону Крушевца под кнезом Лазаром (1371–1389) у другој половини 14. столећа.

Захвалност: На указаној несебичној помоћи, корисним сугестијама и подршци приликом писања рада о мачу из Медвеђе, захваљујемо мр Марку Алексићу из Београда и др Петру Жаковском (Petr Žákovský) из Археолошког института у Прагу. Такође, користимо прилику да мр Марку Алексићу захвалимо и на помоћи приликом писања рада Дејан Радисављевић и Јелена Вукчевић, Средњовековни мач из

Грабовца код Трстеника, *Зборник Народног музеја Србије XXVI–1* (2023), 379–399. Захвалност дугујемо и археологу Душану Рашковићу на достављеним подацима о местима налаза мачева из Шаврана и Жупањевца, који су данас део сталне поставке Народног музеја у Крушевцу.

НЕОБЈАВЉЕНИ ИЗВОРИ

İstanbul, Başbakanlık Osmanlı Arşivi [BOA], Tapu Tahrir Defteri [TD], BOA, TD 1011.

ОБЈАВЉЕНИ ИЗВОРИ

Аличих, А. 1984. *Турски катастарски пописи неких подручја западне Србије: XV и XVI век I*, Чачак: Међуопштински историјски архив, Краљево: Историјски архив, Титово Ужице: Историјски архив.

Vitalis, O. 1852. *Ecclesiasticae historiae libri tredecim, t. IV*, ed. Le Provost, Paris: Julium Renouard et socios.

Вучи, I. 1828. *Путешествіе по Сербіи, во краицѣ собственномѣ рукомѣ нѣговомѣ списано у Крагоевцу у Сербіи*, Будим.

Даничић, Ђ. (прир.) 1866. *Архиепископ Данило и други – Животи краљева и архиепископа српских*, Загреб: Светозара Галца.

Катић, Т. и Амедоски, Д. 2017. Караванције нахије Петруш из Левча 1502. године, *Мешовита грађа XXXVIII*, 7–25.

MAD 506 numaralı Semendire Livâsi İcmâl Tahrîr Defteri (937/1530), Dizin ve Tıpkıbasım, Т.С. Başbakanlık Devlet Arşivleri Genel Müdürlüğü, Osmanlı Arşivi Daire Başkanlığı, Yayın Nu: 104, Defter-i Hâkânî Dizisi: XIV (Ankara 2009).

Мирковић, Ј. (прир.) 1935. *Архиепископ Данило – Животи краљева и архиепископа српских*, Београд: Српска књижевна задруга.

Свети Сава, 1986. *Сабрани списи*, прир. Д. Богдановић, Београд: Просвета, Српска књижевна задруга.

Стефан Првовенчани, 1988. *Сабрани списи*, прир. Љ. Јухас-Георгиевска, Београд: Просвета, Српска књижевна задруга.

БИБЛИОГРАФИЈА

Aleksić, M. 2007. *Mediaeval Swords from Southeastern Europe: material from 12th to 15th century*, Belgrade: Dedra.

Амедоски, Д. и Петровић, В. 2023. Прелази на Западној Морави (15–16. век), у: *Краљево – град и људи*, ур. А. Раствојић, Београд: Историјски институт, Краљево: Историјски архив Краљево, 41–58.

- Апостолов, Ш.** 1991. Средновековни мечове по българските земи, *Известия на Националният военно-исторически музей* 9, 7–12.
- Biborski, M., Stepiński, J. and Stepiński, J.** 2011. Szczerbiec (The Jagged Sword) – The Coronation Sword of the Kings of Poland, *Gladius XXXI*, 93–148.
- Благојевић, М.** 1989. *Србија у доба Немањића, од кнежевине до царства: 1168–1371*, Београд: ТРЗ „Вајар” – ИРО „Београд”.
- Благојевић, М.** 2011. *Српска државност у средњем веку*, Београд: Српска књижевна задруга.
- Бошкович, Ђ.** 1980. Место Крушевца у систему утврђених градова средњовековне Србије, *Старинар* (н. с.) 30 (1979), 7–11.
- Бугар, М.** 2019. Археолошка истраживања локалитета Црквиште крај села Риљац, у: *Српско археолошко друштво, XLII скупштина и годишњи скуп, Неготин 30. мај – 1. јун 2019. године: Програм, извештаји, апстрактни*, Неготин: Музеј Крајине, 65–66.
- Bugar, M. i dr.** 2021. Arheološka prospekcija donjeg toka Zapadne Morave u 2018. godini, rezultati iz trsteničkog kraja, u: *Arheologija u Srbiji – Projekti Arheološkog instituta u 2019. godini*, ur. S. Vitezović i dr., Beograd: Arheološki institut, 205–217.
- Bugar, M. i dr.** 2023. Arheološka prospekcija donjeg toka Zapadne Morave u 2020. godini, rezultati iz varvarinskog i ćičevačkog kraja, u: *Arheologija u Srbiji – Projekti Arheološkog instituta u 2020. godini*, ur. S. Vitezović i dr., Beograd: Arheološki institut, 153–168.
- Бушегић, Т.** 1903. Левач, *Насеља српских земаља II, Српски етнографски зборник V*, 459–511.
- Веселиновић, А.** 1987. Североисточна Србија у средњем веку, *Историјски гласник* 1–2, 43–74.
- Vetnić, S.** 1983. Medieval Weapons and Implements Deriving from The Middle Morava Basin, *Balkanoslavica* 10, 137–157.
- Głosek, M.** 1984. *Miecze środkowoeuropejskie z X–XV w.*, Warszawa: Wydawnictwa Geologiczne.
- Głosek, M. & Nadolski, A.** 1970. Miecze średnowieczne z ziem polskich, *Acta Archaeologica Lodziensia* 19, 7–104.
- Динић, М.** 1955. Однос између краља Милутина и Драгутина, *Зборник радова Византолошког института* 3, 49–82.
- Динић, М.** 1978. Област централне Србије у средњем веку, у: *Српске земље у средњем веку, историјско-географске студије*, прир. С. Ћирковић, Београд: Српска књижевна задруга, Култура, 55–67.
- Динић, М.** 1978а. Област краља Драгутина после Дежева, у: *Српске земље у средњем веку, историјско-географске студије*, прир. С. Ћирковић, Београд: Српска књижевна задруга, Култура, 123–145.
- Динић, М.** 1978б. Уз расправу „Област краља Драгутина после Дежева”, у: *Српске земље у средњем веку, историјско-географске студије*, прир. С. Ћирковић, Београд: Српска књижевна задруга, Култура, 145–147.

Динић, М. 1978в. Браничево у средњем веку, у: *Српске земље у средњем веку, историјско-географске студије*, прир. С. Ћирковић, Београд: Српска књижевна задруга, Култура, 84–112.

Žákovský, P. 2009. Dlouhé meče ze sbírek muzeí v Chocni a Vysokém Mýtě, *Archeologické rozhledy* LXI, Praha, 509–523.

Žákovský, P., Hošek, J. & Sedláčková, L. 2013. Meče 11.–13. století z území Moravy, *Archaeologica historica* 38/1, Brno, 219–270.

Живковић, В. 2023. Мировни споразум Драгутина и Милутина из 1311/12. године, у: *Свети краљ Милутин и његово доба: Историја, књижевност, уметност, Тематски зборник међународног научног скупа „Краљ Милутин и доба Палеолога: историја, књижевност, културно наслеђе”*, Скопље, 24–26. октобар 2021, ур. Ј. Ћирић и С. Убипариповић, Крагујевац: Каленић, 55–66.

Ivanović, M. i Stojkovski, B. 2015. Reka Sava kao granica između Srbije i Ugarske u srednjem veku, у: *Rijeka Sava u povijesti: zbornik radova znanstvenog skupa održanog u Slavanskom Brodu 18–19. listopada 2013*, ур. В. Ostajmer, Slavonski Brod: Hrvatski institut za povijest, Podružnica za povijest Slavonije, Srijem i Baranje, 77–103.

Каличанин, Д. и Бугар М. 2022. Извештај о археолошком надзору на деоницама 1 и 2 ауто-пута Е–761 у периоду од 2020. до 2022. године, *Етно-културолошки зборник XXV*, 65–77.

Кирпичников, А. 1961. Русские мечи XI–XIII веков, *Краткие сообщения Института археологии* 85, Москва: Академия наук СССР, 11–25.

Кирпичников, А. 1966. *Древнерусское оружие – Мечи и сабли IX–XIII вв.*, Москва-Ленинград: Академия наук СССР, Институт археологии, Издательство „Наука“.

Коматина, И. 2020. И обнови своју дедовину и боље је утврди – Стефан Немања и Стефан Првовенчани и уобличавање српске државности, у: *Стефан Првовенчани и његово доба*, ур. И. Коматина, Београд: Историјски институт, 37–61.

Коматина, И. 2020а. Неколико запажања о бици на Морави, *Историјски часопис* LIX, 39–60.

Максимовић, Јб. 1981. Почети освајачке политике, у: *Историја српског народа* 1, ур. С. Ћирковић, Београд: Српска књижевна задруга, 437–448.

Марјановић-Душанић, С. 2022. Преузимање власти у отачаству. Два краљевства, у: *Свети краљ Милутин: владар на раскришћима светова*, ур. С. Пириватрић, С. Марјановић-Душанић, Д. Поповић, Београд: Задужбина Светог манастира Хиландара, 50–79.

Марковић, О. 1988. Средњовековни мачеви из околине Чачка и Краљева, *Зборник народног музеја (Чачак)* 18, 137–141.

Michalak, A. 2011. “From Every Side Armed with a Cross Sign”. A Crusader’s (?) Sword from the Collection of the Hungarian National Museum in Budapest, *Studia Universitatis. Series Historica* VIII, Sibiu, 53–71.

Michalak, A. 2015. Broń w wodnej toni. Uwagi o akwaticznych znaleziskach broni późnośredniowiecznej na marginesie odkryć z Lutola Mokrego, [w:] *Woda – żywioł ujarz-*

miony i nieujarzmiony, VII Polsko-Niemieckie Spotkania Archeologiczne, Materiały z konferencji w Janowcu, 24–25 maja 2012 r., red. A. Jaszewska, A. Michalak, Zielona Góra: Biblioteka Archeologii Środkowego Nadodrza, 289–314.

Michalak, A. & Wawrzyniak, P. 2009. Między bronią a narzędziem, czyli w co przekuto miecz ze Świebodzina?, *Acta Militaria Mediaevalia* V, Kraków–Sanok, 197–212.

Мишић С. 1998. Историјска географија Србије у житијима Св. Симеона и Св. Саве, у: *Свети Сава у српској историји и традицији: међународни научни скуп*, ур. С. Тирковић, Београд: САНУ, Краљево: Слово, 93–105.

Oakeshott, E. 1997. *The Sword in the Age of Chivalry*, Woodbridge: The Boydell Press.

Пантелић, Д. 1948. Попис пограничних нахија Србије после Пожаревачкога мира, *Споменик Српске академије наука* ХСVI, *Други разред* 75, 5–40.

Pinter, Z.–K. 2007. *Spada și sabia medievală în Transilvania și Banat (secolele IX–XIV)*, Sibiu: Ministerul culturii și cultelor, Muzeul național Brukenthal.

Pinter, Z.–K. 2023. Ein Mittelalterliches Schwert aus Schmiegen/Şmig, *Forshungen zur Volks- und Landeskunde* 66, Sibiu: Institutul de cercetări socio–umane, Bukureşti: Academia română, 9–16.

Поповић, М. 1968. *Трстеник и његова околина: прилог економско-географском проучавању комуна*, Трстеник: Скупштина општине, Металлограф.

Pudło, P., Sankiewicz, P. & Źabiński, G. 2011. Katalog mieczy z Ostrowa Lednickiego i Giecza, w: *Miecze średniowieczne z ostrowa Lednickiego i Giecza*, r. A. M. Wyrwa, P. Sankiewicz & P. Pudło, Biblioteka studiów lednickich XXII, Seria B 1, Fontes 3, Dziekanowice–Lednica, 41–68.

Радисављевић, Д. 2023. Краљ Милутин и његово доба у историји, археологији и народној традицији крушевачког краја, у: *Свети краљ Милутин и његово доба: Историја, књижевност, уметност, Тематски зборник међународног научног скупа „Краљ Милутин и доба Палеолога: историја, књижевност, културно наслеђе”*, Скопље, 24–26. октобар 2021, ур. Ј. Ћирић и С. Убипариповић, Крагујевац: Каленић, 177–202.

Радисављевић, Д. и Вукчевић, Ј. 2023. Средњовековни мач из Грабовца код Трстеника, *Зборник Народног музеја Србије* XXVI/1, 379–399.

Радичевић, Д. 2009. Средњовековни мач из Дупљаје, *Гласник Српског археолошког друштва* 25, 77–90.

Радишић, М. и др. 2022. Резултати прелиминарних заштитних истраживања на локалитету Селиште–Арчиновица: раносредњовековни хоризонт, у: *Српско археолошко друштво, Јесењи састанак средњовековне секције, Нови Пазар, 25–26. новембар 2022. године: Програм и апстракти*, Београд: Српско археолошко друштво, Нови Пазар: Музеј „Рас”, 10–12.

Радишић, М., Бугарски, И. и Бугар, М. 2023. Раносредњовековни хоризонт на локалитету Арчиновица на траси Моравског коридора, у: *Српско археолошко друштво, Јесењи састанак средњовековне секције, Котор, 1–3. децембар 2023. године: Програм и апстракти*, Београд: Српско археолошко друштво, Подгорица: Друштво археолога Црне Горе, 22–25.

- Рашковић, Д.** 1998. Појединачни налази римског и византијског новца Народног музеја Крушевац, *Нумизматичар* 21, 63–116.
- Рашковић, Д.** 2002. Рановизантијски археолошки локалитети и комуникације у ширем крушевачком окружју”, у: *Трећа југословенска конференција византолога, Крушевац, 10–13. мај 2000*, ур. Љ. Максимовић, Крушевац: Народни музеј Крушевац, 29–73.
- Рашковић, Д.** 2011. Прилози познавању средњовековне топографије Крушевачког краја, *Крушевачки зборник* 15, 153–181.
- Рашковић, Д.** 2017. Археолошко налазиште Грабак у селу Почековини и римски локалитети у долини Западне Мораве, *Зборник Народног музеја XXIII/1*, 327–343.
- Рашковић, Д. и Берић, Н.** 2002. Резултати рекогносцирања античких и средњовековних налазишта трстеничке општине и суседних области, *Гласник Српског археолошког друштва* 18, 137–156.
- Ристић, А.** 2017. Путеви у средњовековној жупи Левач, *Љубостињска приношења* 2, 135–146.
- Ruttkay, A.** 1975. Waffen und reiterausrüstung des 9. bis zur ersten hälfte des 14. jahrhunderts in der Slowakei (I), *Slovenská archeológia XXIII-1*, Nitra, 119–216.
- Ruttkay, A.** 1976. Waffen und reiterausrüstung des 9. bis zur ersten hälfte des 14. jahrhunderts in der Slowakei (II), *Slovenská archeológia XXIV/2*, Nitra, 245–395.
- Симоновић, Ђ.** 1983. *Левач – територија и насеља од краја XII до почетка XX века*, Рековац, Београд: Завичајни клуб Левча.
- Тодић, Б.** 2005. Српске теме на фрескама XIV века у цркви Светог Димитрија у Пећи, *Зограф* 30 (2004–2005), 123–140.
- Топографска карта** 1971. *Секција Кралјево 3–3 (Vrnjačka Banja–sever), br. lista 531 –3–3, 1:25000*, Београд: Војногеографски институт, друго издање.
- Трифуновић, М.** 2001. Геолошке карактеристике ширег подручја археолошког локалитета „Конопљара”, у: *Археолошка налазишта Крушевца и околине*, ур. Н. Тасић и Е. Радуловић, Крушевац: Народни музеј, Београд: Балканолошки институт САНУ, 21–25.
- Ћирковић, С.** 1981. Унутрашње борбе почетком XIV века, у: *Историја српског народа 1*, ур. С. Ћирковић, Београд: Српска књижевна задруга, 449–461.
- Ћирковић, С.** 1981а. Унутрашња политика краља Милутина, у: *Историја српског народа 1*, ур. С. Ћирковић, Београд: Српска књижевна задруга, 462–475.
- Ћирковић, С.** 1981б. Владавина Стефана Уроша III Дечанског, у: *Историја српског народа 1*, ур. С. Ћирковић, Београд: Српска књижевна задруга, 496–510.
- Ћирковић, С.** 2008. Земља Мачва и град Мачва, *Прилози за књижевност, језик, историју и фолклор LXXIV* (свеска 1–4), 3–20.
- Узелац, А.** 2008. Ко је спалио Жичу?, *Браничевски гласник* 6 (2008), 1–13.
- Узелац, А.** 2009. Кумани у средњовековној Србији, *Гласник (Историјски архив Ваљево)* 43, 5–17.
- Узелац, А.** 2015. *Под сенком пса – Татари и јужнословенске земље у другој половини XIII века*, Београд: Утопија, АТЦ.

- Узелац, А.** 2018. *Крсташи и Срби (XI–XII век)*, Београд: Утопија.
- Ферјанчић, Б.** 1981, Освајачка политика краља Душана, у: *Историја српског народа 1*, ур. С. Ђирковић, Београд: Српска књижевна задруга, 511–523.
- Ферјанчић, Б. и Ђирковић, С.** 2005. Стефан Душан, краљ и цар (1331–1355), Београд: Завод за уџбенике и наставна средства.
- Chodyński, A. R. & Żabiński, G.** 2021. Zespół średniowiecznych mieczy z kolekcji Muzeum Zamkowego w Malborku i Muzeum Narodowego w Szczecinie, *Materiały Zachodniopomorskie* (n. s.) XVII, 479–539.
- Cvetković, B.** 2009. Two Medieval swords from the Regional Museum in Jagodina, *Старинар* (n. s.) LIX, 237–246.
- Czachorowska, A., & Wasilewska, J.** 2018. Krzyż jakiego nie znamy, *Archiwa, Biblioteki i Muzea Kościelne* 109, 75–93.
- Šercer, M.** 1976. *Mačevi, bodeži, noževi*, Zagreb: Povijesni muzej Hrvatske.
- Шкриванић, Г.** 1974. *Путеви у средњовековној Србији*, Београд: Туристичка штампа, Култура.

ИНТЕРНЕТ ПОРТАЛИ:

<https://www.blagofund.org/Archives/Pec//sr/Demetrios/Pictures/Nave/UndertheDome/NorthWall/282N0870.html>, приступљено 22. априла 2024. године.

Dejan S. Radisavljević

Belgrade

Jelena M. Vukčević

People's University Trstenik, Museum Collection

Danijela Jovanović

National Museum of Serbia

MEDIEVAL SWORD FROM MEDVEĐA, NEAR TRSTENIK

Keywords: *medieval sword, Medveđa, Trstenik, Zapadna Morava, second half / end of the 13th – first half of the 14th century, engraved motifs, Passau, wolf, unicorn, cross potent, Greek cross*

The paper focuses on a medieval double-edged sword accidentally found, on March 8th 2023, in the river bed of the Zapadna Morava, in the territory of CC Medveđa (43° 36' 15.8" N, 21° 06' 18.8" E), ca 10 km south-east of Trstenik, central Serbia. On April 6th of the same year, the sword was sold to the Museum Collection of the People's University Trstenik, where it is kept today under the inv. no. U 1783.

The sword from Medveđa, with the broken point, was forged from iron and has a preserved weight of around 1,463 g. Its blade is also partially damaged by corrosion, which is especially pronounced at the point, near the fracture. It is a "hand-and-a-half" sword, with a total preserved length of 102.50 cm. The blade and the handle were forged from one piece, while the crossguard and pommel were added later. The length of the entire hilt of the sword, from the pommel to the crossguard, is 18.88 cm. The length of the handle is 12.50 cm and its width at the crossguard is 2.6 cm, from where it gradually narrows down to 1.2 cm at the pommel. Also, the thickness of the handle is uneven, ranging from 0.70 cm near the crossguard to 0.51 cm near the pommel. The blade, which has a preserved length of 83 cm, is straight and double-edged, and has a fuller on both sides. It can be assumed that the sword was originally ca 10 cm longer, or slightly more. Its maximum width near the crossguard is 5 cm, from where it narrows down more sharply towards the broken point to a width of 2.35 cm. It has a thickness of 0.65 cm near the crossguard and 0.3 cm at the broken point. The fuller, on both sides of the blade, has a length of 65.50 cm and a maximum width of 1.2 cm near the crossguard. The fuller, 1.10 cm wide, continues to the handle in the length of 3.80 cm. The preserved length and width of the blade, as well as its other morphological characteristics, such as the length and width of the fuller, as well as the length of the handle, suggest that it belongs to type XIIb according to the classification by M. Aleksić.

The total length of the crossguard is 22 cm, and the largest width is 1.18 cm in the central part. Its arms, each 1.10 cm wide and thick, are straight and symmetrical in relation to the blade. They have slightly rounded ends and bevelled edges, so it can be said that they have an octagonal cross-section. According to the typological division by E. Oakeshott, the crossguard of the sword from Medveđa belongs to type 1.

The pommel of the sword from Medveđa is discoid in shape and has bevelled edges. Its width is 5.60 cm, and its height is 5.20 cm, while its thickness is 4.40 cm. The height of the central disk is 3.20 cm, and its width is 3.10 cm. Based on the typological division by E. Oakeshott, the pommel of the sword from Medveđa belongs to type I, while according to the classification by A. Ruttkay – it corresponds to type XVII, i.e., type VI according to A. Kirpichnikov and type 8 according to the typology made by K. Z. Pinter.

On one side of the blade, i.e., the fuller of the sword, at a distance of 1.80 cm from the crossguard, there is an engraved Greek cross with radial lines between the arms, measuring 0.70 x 0.70 cm. At a distance of 8.40 cm from the Greek cross, towards the point of the blade, and 11.10 cm from the crossguard, there is an engraved motif of a wolf running to the left, with wide open jaws, an elongated body and an upturned tail, with dimensions of 2.80 x 0.70 cm. On the other side of the blade, also on the fuller, at a distance of 2.10 cm from the crossguard, there is an engraved representation of a cross potent, with the size of 0.60 x 0.60 cm, while at 8.10 cm from it, towards the point of the blade, i.e., 11 cm away from the crossguard, some elements of a partially preserved engraved motif of a unicorn, facing left, with an elongated horn and triangular ears, measuring 2.70 x ca 0.60 cm, are recorded.

Summarising the available data, based on the morphological and typological characteristics of the crossguard, pommel and blade, and also on appropriate analogies, as well as on the basis of the engraved motifs, primarily the cross potent and the wolf, the sword from Medveđa can be dated into the second half / end of the 13th and the first half of the 14th century, and it was certainly a product of one of the Passau swordsmith workshops.