

ПРИЛОГ САКРАЛНОЈ ТОПОГРАФИЈИ СРЕДЊОВЕКОВНОГ ЛЕВЧА – ЦРКВИШТА И ЦРКВИНЕ НА ПРОСТОРУ ОПШТИНЕ РЕКОВАЦ

Александар Ристић

Народна библиотека „Др Милован Спасић” Рековац

Филозофски факултет, Универзитет у Београду

e-mail: arh.aleksandar.ristic@gmail.com | Оригинални научни рад

Примљено: 25. 4. 2023. | УДК: 904:726:27-523.4/.6(497.11)“04/14”

Прихваћено: 27. 6. 2023.

Апстракт: *Први подаци о појединим остацима сакралних објеката с простора данашњег Левча, који у новије време углавном подразумева територију општине Рековац, датирају још од првих деценија 19. века. О већим и значајнијим сакралним целинама овог простора, попут манастира Жупањевац, Каленић и Манастирак, остало је нешто више забележених података, док су потпуније информације о њима добијене и након новијих заштитних археолошких истраживања. О осталим остацима цркава и потенцијалних манастира, подаци су бележени само узгредно. Њихов опис се углавном састојао од неколико основних података, док су за неке приложене проратне скице и фотографије. У овом раду први пут се систематизују сви познати локалитети на једном месту, проверавају се ранији подаци и износе детаљнија запажања о архитектури појединих црквишта. Дат је преглед 25 локалитета с видљивим остацима сакралних објеката, као и оних чија је локација позната једино из народних предања. У два случаја било је могуће датовање у период 14–15. века, док за већину локалитета за сада не постоје никакви историјски подаци.*

Кључне речи: *Рековац, Централна Србија, црквиште, црквица, Левач, Жупањевац, Манастирак, средњи век, архитектура*

Једини сакрални објекат унутар неког висинског касноантичког и рановизантијског утврђења на територији општине Рековац до сада је препознат само унутар бедема локалитета Град изнад Жупањеваца. Без археолошких истраживања, прецизније датовање овог објекта тренутно није могуће. Такође, нису пронађени ни епиграфски споменици или одређени покретни налази који би се условно могли повезати са старохришћанском материјалном културом. Оваква ситуација најпре се може објаснити изостанком археолошких истраживања ових целина. Најближи ранохришћански споменик у околини општине Рековац налази се у темнићком селу Маскару, чија је локација у позном средњем веку припадала југоисточном делу жупе Левач.

У овом насељу налази се равничарско утврђење Бедем, у чијем је југоисточном делу откривена монументална тробродна базилика „катедралног” типа (Бугар 2014, 197–214). Самих историјских података о касноантичким хришћанским центрима, сакралним објектима или личностима из редова црквене хијерархије на овом простору, за сада, нема. Близина епископског седишта у Хореум Маргију, као и градова Наиса и Сингидунума, наговештава могуће позитивне резултате будућих изучавања старохришћанске прошлости овог дела Шумадије (Мирковић 1981, 100). С. Новаковић покушао је поједина места из повеље цара Василија II из 1018. године да убицира у левачком крају и најближој околини. У питању су насеља Гронша и Дивисиск унутар браничевске епархије, које је С. Новаковић сместио на простор данашње Груже, односно, око данашњег села Пољна или утврђења код Девочачке стене на Јухору (Новаковић 2003, 84, 86–87).

О најранијим траговима црквене организације на тлу простране средњовековне жупе Левач, сазнаје се из текста Жичких повеља. Према старијим ауторима, настанак повеља смешта се у раздобље између 1222. и 1228. године (Miklosich 1858, 11; Šafarik 1873, 6–10), док се у новијој литератури настанак прве повеље датује у 1219–1220. годину, а друге у шири период између 1221. и 1227. године (Синдик 1965, 314–315; Јухас-Георгиевска 1988, 45; Мошин и др. 2011, 89, 93). На основу северног натписа у кули манастира Жиче, сазнаје се да је и жупа Левач приложена под власт овој цркви. Исто тако, на јужном зиду манастирске куле стоји натпис о томе да је жупа Левач приложена манастиру Жичи (Miklosich 1858, 11; Јухас-Георгиевска 1988, 111–112). У овим записима недвосмислено се указује на постојање свештенства, самим тим и сакралних објеката и у самој жупи Левач, као и у другим поменутих жупама.¹ Након ових података, настаје једноиповековни период без писаних података о црквеној организацији или сакралним објектима на данашњем левачком подручју. Први, а уједно и последњи помен неког сакралног места у раздобљу српске средњовековне државе, налази се у повељи кнегиње Милице, тада монахиње Евгеније, из 1398. године, издате 1. августа у манастиру Жупањевцу, чији се остаци налазе у данашњем левачком селу Жупањевац (Младеновић 2007, 230, 234, 273).² Наредни помен неког сакралног објекта с територије Левча, којег је могуће приближније убици-

¹ За више информација о средњовековном црквеном дохотку под називом „поповски бир”, в. Јанковић 1999, 47–49, с наведеном литературом.

² Наредни помен Жупањевца као манастира налази се у аустријском попису јагодинског дистрикта из 1718. године, у коме је уписан “Supanovaz, ein Mühl und ein Kloster” („Жупањевац са једним млином-воденицом и једним манастиром“). В. Симоновић 1983, 27. За археолошке податке о манастиру Жупањевац у том периоду, в. Ристић 2015, 108–130.

рати, јавља се у 16. веку. Тада се помињу „Манастир Св. Николе код села Поточца у нахији Левач, Манастир Св. Јована код Орашја, као и Манастир Св. Николе код села Јошанице у левачкој нахији” (Зиројевић 1984, 144, 149, 157).³ За ове сакралне објекте приложена је прецизнија географска локација, те се закључује да су се они налазили на деловима средњовековног Левча који се данас назива Темнићем, као и у области средњовековне Белице, која је новим турским административним поделама ушла у оквире Левачке нахије, као што је случај с Манастиром Св. Николе код села Јошанице.

На територији општине Рековац, која се састоји од 32 насеља на површини од 366 км², регистровано је укупно 25 локација са *црквистима*.⁴ Потврђени и претпостављени остаци познати су на основу дела ранијих путописаца, извештаја стручњака с терена, археолошких ископавања, као и према подацима из народних предања. Том броју треба додати остатке средњовековног манастира Жупањевац,⁵ као и данас активне манастире Каленић⁶ и Манастирак.⁷ О њима се овом приликом неће детаљније расправљати.

Поменута црквиста и црквине могу се поделити у неколико категорија: *остаци сакралне архитектуре који су откривени приликом археолошких ископавања, црквиста с видљивим траговима архитектуре на тере-*

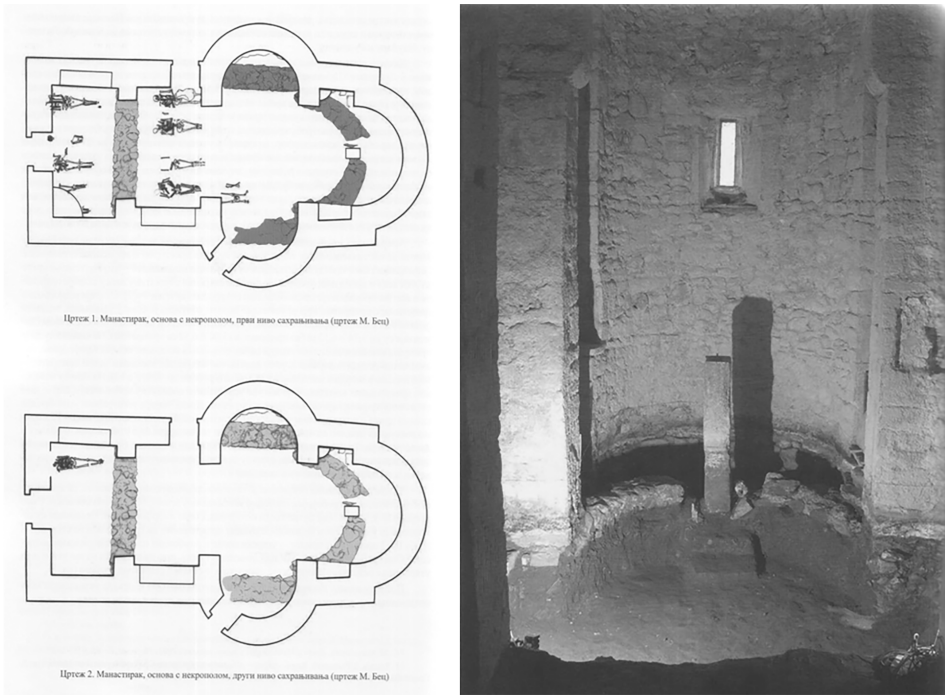
³ О. Зиројевић наводи и „манастир Северин”, који је уписан код села „Денковца у крушевачкој нахији”, за који сматра да је данашњи манастир Денковац код Рековца, а који административно припада територији града Крагујевца. В. Зиројевић 1984, 182.

⁴ За разлику од археолошки потврђених остатака цркава, неке друге локације се сматрају сакралним објектима, на основу очуване народне традиције. Оваква места у левачком крају најчешће су називана *црквисте*, *црквина* или *манастирина*. В. Мишковић 1885b, 221; Бушетић 1903, 498–499; Бошковић 1956, 159, 170–171, 193; Radić et al. 1982; Марковић 2004, 197. Детаљније о терминима *црквина* и *црквисте*, в. Мишић 2007, 297–302, са наведеном литературом. Према евиденцији екипе Завода за заштиту споменика културе Крагујевац, у овој општини је евидентно 25 локација са „средњовековним манастирима и црквама, као и са срушеним здањима – манастирима и црквама”, у које су укључени и манастири Каленић и Прерадовац, као и остаци манастира у Жупањевцу. В. Radić et al. 1982.

⁵ За археолошке податке о манастиру Жупањевац у средњем веку и каснијим периодима, в. Грковић 2013, 89–92; Рашковић и Грковић 2015, 319–342; Ристић 2015, 108–130, 178–179.

⁶ Заштитна археолошка истраживања на простору порте манастира Каленић вршена су од 1992. до 1997. године, у организацији Републичког завода за заштиту споменика културе, под руководством Е. Пејовић. В. Пејовић 1997, 223–231; Пејовић 1998, 33–42.

⁷ О резултатима археолошких ископавања унутар Цркве Св. Николе Мирликијског у В. Крушевици, в. Тошић 2009, 147–159. Овом низу треба придодати и манастир Прерадовац, такође активан манастир и важан духовни центар Левча и шире околине. Међутим, за сада нема чврстих доказа о његовом настанку у средњовековном раздобљу. В. Давидов и Темерински 1994, 138–140 с наведеном литературом; Ристић 2015, 156/нап. 580. На самој цркви налази се ктиторски натпис, из кога се сазнаје да је црква подигнута 1857. године, освештана 1861. године, а сам натпис постављен 1871. године, в. Давидов и Темерински 1994, 138. Међутим, данас непостојеће насеље Прерадовац помиње се у писаним изворима још 1595/1596. године као „Прерадофца”, а потом 1788. и 1814. године, в. Милићевић 1897, 14; Симоновић 1983, 24.



Сл. 1. Лево: Манастирак, основа с некрополом, први и други ниво сахрањивања (основа М. Беџ); Десно: олтарска апсида старе цркве (фото: Г. Тошић) (према Тошић 2009, 150 / Цртеж 1 и Цртеж 2, сл. 2)

Fig. 1. Left: Manastirak, base with the necropolis, the first and the second burial levels (ground plan by M. Beć); Right: altar apse of the older church (photo by G. Tošić) (after Tošić 2009, 150 / Drawing 1 and Drawing 2, Fig. 2)

ну, црквита позната из извештаја ранијих истраживача и из народних предања (без материјалних трагова) и манастири и цркве који се помињу у историјским изворима (непозната локација).

У наредним редовима те споменике приказујемо по категоријама и азбучном реду насеља општине Рековац.

Остаци сакралне архитектуре који су откривени приликом археолошких ископавања

Велика Крушевица – Старија црква манастира Манастирак (н. м. 305 м)

Манастир Манастирак налази се око 5 км од Рековца и смештен је у клисури поред Мочилског потока, у атару села Велика Крушевица.

Средњовековних писаних извора из времена настанка манастира, за сада, нема. У турском попису Смедеревског санџака из 1476. године, упи-

сана је Црква Св. Николе у Левчу, односно црква Будичава. Чињеници да се ради о манастиру, доприноси и податак о деветорици монаха који живе у њему и обрађују манастирско имање, дајући приход од 1 342 акче (Миљковић-Бојанић 2004, 280). С великом дозом резерве може се помишљати да се овај манастир односи на Манастирак у Великој Крушевици, с обзиром на то да је манастирска црква Манастирка посвећена Св. Николи Мирликијском. Осим ове хипотезе, други подаци о овој цркви не постоје, све до доласка Феликса Каница (Каниц 2007, 626). Заштитна археолошка ископавања су спроведена 2006. године у организацији Завода за заштиту споменика културе из Крагујевца, под руководством Радослава Прокића, уз стручне консултације археолога Гордане Тошић.

Приликом ископавања унутрашњости данашње цркве, која је на основу плана и спољашњег изгледа и пре ископавања опредељена као споменик моравске архитектуре, откривени су остаци старије цркве. Ради се о мањем, једнобродном објекту, преко кога је саграђен триконхос. Установљено је да је старијем објекту накнадно придодата припрата. Димензије једнобродне цркве с припратом износе 13 x 6,52 м, док без ње мере 9,74 x 6,52 м (сл. 1) (Тошић 2009, 149).

Црквишта с видљивим траговима архитектуре на терену

Беочић – Јечмиште/Колиште (н. м. 217 м)

С. Ветнић први доноси информацију да се с леве стране пута између села Беочића и Секурича налази топоним Црквина, за који мештани верују да крије остатке некадашње цркве. Ови остаци налазе се на месту под називом „Колиште”, који сачињава део ширег потеса „Јечмишта” (Ветнић 2010, 40).

Данашњи остаци су позиционирани у омањем „лугу” обрастлом дрвећем, који је окружен обрадивим површинама у равници поред Жупањевачке реке (сл. 2). Због обрасле површине, теже је сагледати праве контуре објекта и добро се уочава једино североисточни угао, који је изведен слагањем ломљеног камена. Унутар луга назире се два удубљења у земљи, на којима су се могли налазити објекти, северно и јужно. Између њих се налази земљана преграда, испод које се, највероватније, налази обрушени зид. Дужина северне стране износи око 9 м, с размаком од око 5 м од ње до попречне преграде. У случају да се ради о једном објекту, била би то правоугаона грађевина с дужим странама у правцу север–југ. Стога се може претпоставити и да се ради о два објекта, који су подигнути један поред другог. Због велике девастације и неприступачности терена, тешко је за сада изводити неке далекосежнице закључке, па чак и тај да се ради о сакралном објекту.



Сл. 2. Беочић – Јечмиште/Колиште, поглед с југоистока (фото: А. Ристић)

Fig. 2. Beočić – Ječmište/Kolište, view from the south-east (photo by A. Ristić)

Беочић – Селиште (Манастир Беочин) (н. м. 285 м)

Према предању, некадашњи остаци „манастира Беочина” у селу Беочић, налазили су се на месту данашње парохијске Цркве Преподобномученице Параскеве. Црква се налази на сеоском гробљу, на узвишењу југозападно од насељеног места. Од Црквине на локалитету Колиште удаљена је око 650 м ваздушном линијом.

Црква је, према традицији, припадала комплексу „манастира Беочина” и посвећена је Ваведењу, а налазила се на потесу „Селиште”, на коме се некада налазило насеље (Мишковић 1885а, 13, 168; Мишковић 1885b, 221). Бројније податке о овом локалитету доноси и С. Мијатовић у својој студији о Белици, где записује да је „једна од најбоље очуваних црквина доскора постојала у селу Беочићу”, по коме је и само данашње насеље добило име. У наставку додаје да „народ верује да је ту некада био манастир Беочин”, који је подигнут у времену владавине династије Немањић, а који је порушен у турском раздобљу. До 1903. године, на површини су били видљиви зидови објекта, којима је једино недостајао кров и кубе. Према овом аутору, црква је имала крстообразну основу, у којој су се познавали остаци олатара, централног дела и „паперта”. „У тој развалини познавали су се чак и ликови светаца у природној величини (налик на оне у Каленићу и Манасији)”, од

којих се поименце бележе Св. Димитрије, Св. Лука и Св. Ђорђе са отвореним књигама у рукама, изузев Св. Ђорђа. С. Мијатовићу су „по изради и боји били веома слични свецима у манастиру Каленић”. Посебно је значајан податак о томе да је цркву окруживао „град са дебелим зидом”. Како би „очували старину сељаци су пре неколико година порушили ову развалину и на истом месту подигли Капелу” (Мијатовић 1948, 44, 111/нап. 1).⁸ И С. Ветнић доноси народно предање да је црква имала облик квадрата, а да су мештани по досељењу затекли нагореле и високе зидове цркве без крова, па су подигли кровну конструкцију од дрвета. Напомиње и да је са црквом био срушен и „царски конак” који се налазио десетак метара северније од цркве. На основу документације, сазнаје се да је од старе цркве био очуван камени престо, у виду квадратне плоче дебљине 12 цм, који је уграђен у бетонску ограду. Наводно је био очуван и камени чирак, од лошије врсте белог мермера, док је плоча с каменом розетом уграђена у северни зид објекта, са спољашне стране. Накнадним рекогносцирањима које је извршио С. Ветнић, констатовано је да се стара црква налазила на око 50 м од нове цркве. Тада је утврђено да се под темељом старе цркве, који је износио до 60 цм дебљине, према северној страни, пружа још један темељ старије грађевине, дебљине до 35 цм (Ветнић 2010, 39–40).

Данашња црква у Беочићу у новије време потпуно је окречена са спољашње и унутрашње стране, тако да је тим чином отежано сагледавање архитектонских делова које помињу старији извештаји. Уочљиво је да је сокл обновљене цркве израђен од правоугаоних надгробних плоча и споменика, углавном из друге половине 19. века. На појединим плочама налазе се релефне представе једнокраког (малтешког) крста с кругом и без круга, што је, по свему судећи, навело С. Ветнића да помисли да се ради о розети (уп. Radić et al 1982). Изнад улаза у цркву узидан је надгробни споменик са годином смрти 1901, што може додатно поткрепити податак о обнови цркве из 1903. године. Једна плоча с текстом узидана је у праг улаза у северној конхи. На основу облика плоче и слова, чинило се да је споменик старији од 19. века. Нажалост, његово детаљније читање више није могуће.⁹ Поред северозападног дела цркве, са спољашње стране, постављен је уз темељ камени предмет у облику зарубљене пирамиде са удубљењем на врху, оквирних димензија 40 x 40 цм и висине око 33 цм, који је могао служити као база неког

⁸ С. Ветнић бележи другу, детаљнију народну легенду, према којој је ктитор манастира био велики жупан Стефан Немања, док је радове на изградњи окончао краљ Стефан Урош II Милутин. В. Ветнић 2010, 39.

⁹ Недавно је читава унутрашњост цркве поплочана, као и ова плоча која је вршила функцију степеника испред врата у северном зиду.



Сл. 3. Беочић – Селиште („Манастир Беочин“), могући остатак старије архитектуре (база) (фото: А. Ристић)

Fig. 3. Beočić – Selište (“The monastery of Beočin”), a possible remnant of older architecture (base) (photo by A. Ristić)

дрвеног стуба. По свему судећи ради се о поменутом „чирку” С. Ветнића (сл. 3). Такви објекти су познати и с других локалитета, попут оног у селу Штаваљ код Сјенице (Премовић-Алексић 2014, 515/сл. 221). На терену није било могуће потврдити наводе С. Ветнића о другим архитектонским деловима старијег објекта и ова црква се смешта у ову категорију искључиво због постојања камене базе, која условно може представљати једини данас видљив траг старијег објекта.

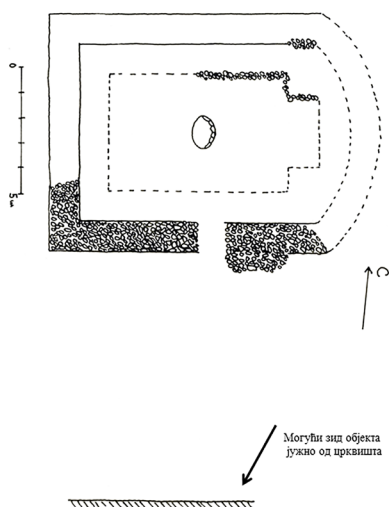
Велика Крушевица – Ветрова воденица (Ветровка) (н. м. 362 м)

Локалитет се налази на узвишењу Голо брдо, на око 3 км северозападно од села, а нешто мање од 1,5 км од манастира Манастирак. Ту се, према народном предању, налазе остаци цркве под именом Ветровка или Ветрова воденица. С. Ветнић бележи да је, према контурама темеља, црква могла бити једнобродна грађевина, димензија 12 x 7 м, и дебљине зидова око 80 цм. С јужне стране објекта се налазила посебна зграда, димензија 7 x 2,8 м (Ветнић 2010, 43).

Узвишење је обрасло шумом и на самом врху се јасно уочавају контуре објекта. Остаци су окренути према истоку, одајући утисак једнобродне основе, димензија 12 x 9,5 м, приближно као што је претпоставио и С. Ветнић. Изграђени су од грубог, нетесаног камена, али се уочавају и делови сиге. Сига се највише очувала у југозападном углу, где су и најочуванији зидови, ширине око 1,20 м (сл. 4). Исти материјал се обрушен уочава и у југо-



Сл. 4. Велика Крушевица – Ветрова воденица, југозападни угао (фото: А. Ристић)
 Fig. 4. Velika Kruševica – Vetrova Vodenica, south-western corner (photo by A. Ristić)

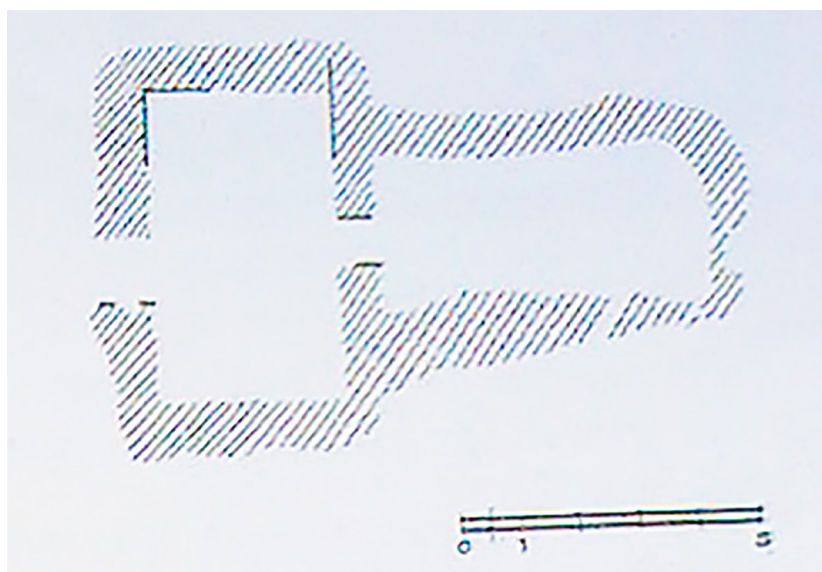


Сл. 5. Велика Крушевица – Ветрова воденица, скица локалитета (цртеж А. Ристић)
 Fig. 5. Velika Kruševica – Vetrova Vodenica, south-western corner (drawing by A. Ristić)

источном углу. Приметан је један улаз на средини јужног зида објекта. С десне стране од претпостављеног улаза уочљива је и квадратна конструкција (?) на самом зиду. Она износи 2,60 м у правцу запад–исток и око 2 м у правцу север–југ. У унутрашњости се уочавају додатни зидови, што одаје утисак да се можда ради о мањој цркви која је уписана у већу. Не може се искључити претпоставка да се у овом случају ради о две цркве из различитих периода (као што је случај с Манастирком или Царинама у Жупањевцу) (сл. 5). Размак између ових зидова на добро видљивој западној страни износи 1,20 м, а исто толико и на јужној. На источној страни мањег унутрашњег објекта налази се апсида (?), чији изглед више подсећа на правоугаони него на овални, а окружује је апсида већег објекта. Може се оставити могућност да се ради о часној трпези веће цркве. На западном делу објекта уочава се једна јама, у којој се запажа наслагани камен, као и жива стена. Оријентација ових остатака усмерена је у правцу исток–запад. Објекат јужно од претпостављене цркве није могуће сасвим дефинисати и уочити, али се назире поједине подземне конструкције.

Жупањевац – Велика Жупанија (Црквина) (н. м. 533 м)

Остаци ове црквине се налазе на западној периферији села, на левој обали реке Жупањевке, поред пута који води за село Надрље. У народу се назива Велика Жупанија, али и црква на „Црквини”. Још је учитељ Јован Живановић 1843. године записао: „... налази се још према Жупањевачком граду на једној клисури нека стара четвороуголна црквица, врло узка, но доста висока, без олтара и други црквени знакова. Около ове старине виде се различите подртине, по којима се закључити да, да су некада ту били многи конаци и подруми” (Живановић 1843, 194). Укратко се на ове остатке осврнуо и Ј. Веселић 1867. године, када је забележио да: „Иза ове цркве и поменутог града (Град у Жупањевцу прим. аут.) више села до реке има јошт една стара порушена црква...” (Веселић 1867, 89). Прву скицу основе сачинила је екипа проф. Т. Бошковића, која бележи још да је црква била зидана од већих, притесаних блокова ломљеног трахита, као и да је приметно да јој је припрата била дозидана (Бошковић 1956, 171) (сл. 6). У периоду теренског обиласка С. Ветнића, темељи овог објекта су износили 9 x 7,8 м, док је забележена дебљина зидова износила око 80 цм. Уочио је да је припрата данас готово потпуно уништена. Објекат је зидан од нетесаних камених блокова, а примећују се и остаци римских тегула, који су највероватније искоришћени с неког околног античког налазишта (Radić et al 1982; Ветнић 2010, 40–41). Црква је прилично оштећена приликом изградње пута који је делом и прешао преко ње. У народу се сматра да је била посвећена апостолима св. Петру и Павлу.



Сл. 6. Жупањевац – Велика Жупанија, основа црквине
(према Бошковић et al. 1956, 171 / Сл. 175)

Fig. 6. Županjevac – Velika Županija, base of the church remains
(after Bošković et al. 1956, 171 / Fig. 175)



Сл. 7. Жупањевац – Велика Жупанија (Црквина), остаци архитектуре
(фото: А. Ристић)

Fig. 7. Županjevac – Velika Županija (Crkvina), remains of architecture
(photo by A. Ristić)



Сл. 8. Жупањевац – Царине, поглед са севера (фото: А. Ристић)

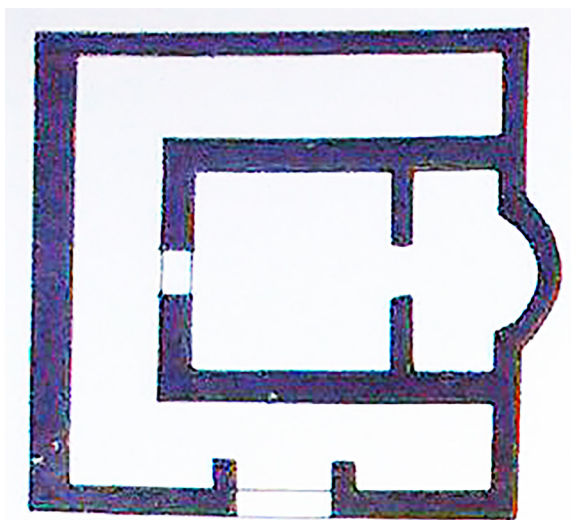
Fig. 8. Županjevac – Carine, view from the north (photo by A. Ristić)

Данас се на тој површини налази само један велики и масивни тесаник сиге правоугаоног облика, димензија око 80 x 60 цм. Поред њега налази се и један фрагментовани исклесани комад, дужине око 30 цм, који по изгледу подсећа на праг цркве Града у Жупањевцу (сл. 7). На овом платоу назиру се и друге подземне конструкције. Такође, проналазе се и различити уломци сиге. Уочили смо и једну римску тегулу са утиснутим орнаментом, чије постојање бележи и С. Ветнић (Ветнић 2010, 41).

Жупањевац – Царине (н. м. 399 м)

Ово налазиште налази се на месту Царине, око 1,5 км јужно од села, изнад потеза Гај-мала (Radić et al. 1982) (сл. 8). Према народном предању, на овом месту налазио се „манастир” у коме су „спаљени калуђери, њих 13 до 15”. Након тога, тела су им закопана на месту „Стрчикрак”, које се налази одмах изнад Царина (Марковић 2004, 159–160).¹⁰ Друго предање указује да је 40 калуђера спаљено заједно са црквом, као и „неке животиње које данас не постоје”. Из забележених усмених казивања сазнаје се да су приликом откопавања темеља пронађене „огромне животињске кости, а такође и људске” (Марковић 2004, 212–213).

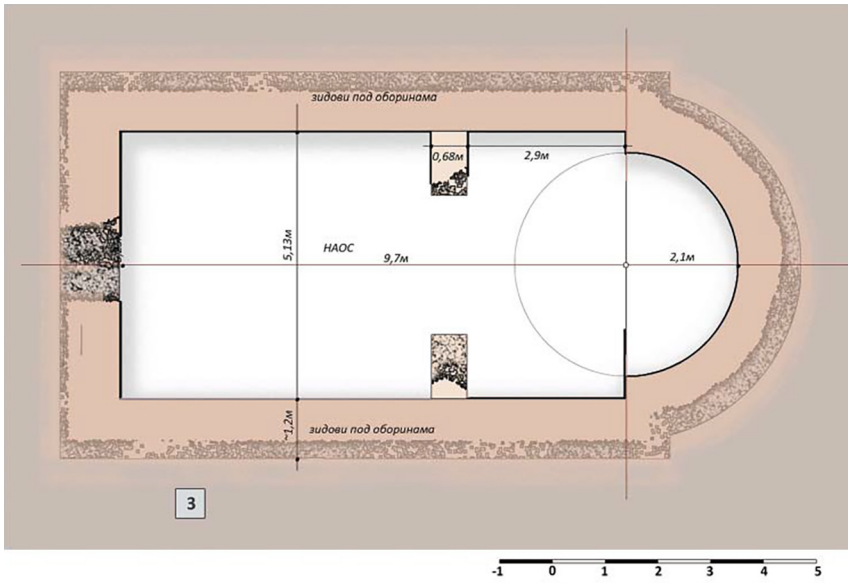
¹⁰ Народно предање са овим местом повезује и сусрет кнеза Лазара и Николе Алтомановића, у коме су појединости готово идентичне онаквим како их је записао Мавро Орбин. Остављамо могућност да је казивач био упознат са овим одељком Орбиновог дела. Уп. Орбин 1968, 123; Марковић 2004, 157.



Сл. 9. Жупањевац – Царине, основа црквине (према Бошковић et al. 1956, 172 / сл. 177)
 Fig. 9. Županjevac – Carine, base of the church remains (after Bošković et al. 1956, 172 / Fig. 177)

Остаци црквишта откопани су 1938. године, и видљиви су до висине од око 40 цм. Зидови објекта су изграђени од кречњака и пешчара. Првобитно је констатована једнобродна грађевина с полукружном олтарском апсидом. Олтарски простор је био дубок око 2 м, и био је затворен зидом. Око јужног, западног и северног зида се налазио трем, чији су зидови истоветни са зидовима цркве. На јужном трему се налазио улаз (Бошковић 1956, 172) (сл. 9). Касније је, рекогносцирањима шездесетих година 20. века, утврђено да се на овом месту налазе остаци два објекта – старије цркве, димензија 11,40 x 11,40 м, и млађе, која је мања (8 x 6 м). Прва црква је имала темеље ширине до 60 цм, а друга до 90 цм. Апсиде обе цркве су се налазиле на истом месту (Radić et al. 1982; Ветнић 2010, 41).

Иако се у великој мери може претпоставити, основа коју је скицирала екипа проф. Ђ. Бошковића није данас видљива у целости. Темељи мање цркве и сада се прилично добро уочавају, док је код веће цркве то нешто мање уочљиво. Северозападни угао претпостављене мале цркве је најбоље очуван и сачињен је од слаганог облутка и тесаног камена. На западном зиду налази се и јасно видљив улаз у објекат, ширине 1,3 м. Јужно од мањег објекта налази се зид већег објекта, који на својој западној страни скреће под правим углом према северу, што може указивати да се ту налазио улаз. С десне стране тог улаза налази се гомила нетесаног камена. Очувана дужина овог зида износи 5 м и прекида се у нивоу претпостављене апсиде мањег



Сл. 10. Жупањевац – Горњи град. План цркве према В. Здравковићу
(према Бугарски, Додић, Здравковић 2021, 139 / Т. 2/3)

Fig. 10. Županjevac – Gornji Grad. Ground plan of the church after V. Zdravković
(after Bugarski, Dodić, Zdravković 2021, 139 / Т. 2/3)



Сл. 11. Жупањевац – Црква у Граду изнад Жупањеваца,
североисточни угао (фото: А. Ристић)

Fig. 11. Županjevac – church remains in Grad above Županjevac,
north-eastern corner (photo by A. Ristić)

објекта. Његова ширина износи 0,65 м, док је на делу који скреће према унутрашњости 0,55 м. Удаљеност од спољашњег лица зида унутрашњег објекта и спољашњег лица овог јужног зида износи 2,10 м, док је размак од унутрашњег објекта и прекинутог дела који скреће ка њему 1,5 м. На око 5 корака од југозападног зида унутрашњег објекта, налази се већа концентрација крупнијег, нетесаног камена постављеног у правоугаоном облику (спољашњи јужни зид?). Јасно уочљиви северни зид већег објекта износи и до 2 м дебљине. Размак између спољашњег лица северног зида унутрашњег објекта и овог, северног спољашњег зида износи 1,8 м. Могуће је постојање објекта на око 12 м северно од црквиста, где се на омањој ливади уочавају подземне контуре великог, правоугаоног објекта, могућих димензија 14 x 10 м, у оријентацији север–југ.

Жупањевац – Црква у Граду изнад Жупањеваца (н. м. 818 м)

Остаци црквике су позиционирани у источном делу овог утврђења. Код мештана је објекат познат и под називом „Католичка црква” (Radić et al. 1982; Ветнић 2010, 40).¹¹ Очувани су зидови у темељној зони, а преградни зид према олтарској апсиди је насуво озидан. Цркву су откопали мештани (Бошковић 1956, 159, 171; Radić et al. 1982).

Ради се о једнобродној цркви са апсидом, са улазом на западном зиду. Најочуванији део зида се налази на североисточном делу, на коме се уочава да је зидана од крупнијег, необрађеног камена везаног кречним малтером. Њена укупна дужина износи 11,8 м док је сам брод дугачак 10,3 м. Ширина објекта је 5,13 м, а дебљина зида наоса 1,2 м (Бугарски, Додић, Здравковић 2021, 139) (сл. 10). Ту је изведен и један мањи правоугаони отвор у зиду (проскомидија?) (сл. 11).

Опарић – Манастирине (н. м. 367 м)

Локалитет се налази око 2,5 км југоисточно од села Опарића, на источним падинама Благодина, смештен на мањем заравњеном простору изнад Манастирског потока. За њега Ј. Мишковић каже да се зове тако „с тога, што је некада у њему манастир био” (Мишковић 1885а, 124). Налазиште помиње још Т. Бушетић у свом раду, где наводи да „једна црквина има у Опарићу, где је нађен златан крст, који су узели каленићски калуђери” (Бушетић 1903, 498). Са извесном дозом резерве треба помишљати на могућност да је он овде мислио и на манастир Прерадовац. Екипа која је педесетих година 20. века обишла ово насеље, оставила је податак да је нова

¹¹ Према народном предању, остацима ове цркве приписују се исцелитељска својства, в. Марковић 2004, 160, 166.



Сл. 12. Опарић – Манастирине, надгробна плоча (према Ристић 2022, 173 / сл. 1)

Fig. 12. Oparić – Manastirine, grave slab (after Ristić 2022, 173 / Fig. 1)

црква подигнута над остацима старије црквине. Из њихових запажања се сазнаје да су зидови били сачувани до 1,5–2 м висине, а да се од припрате распознају само темељи. Црква је била једнобродна грађевина с полукружном плитком апсидом, мањих димензија (11,2 x 5,3 м). Дебљина зидова је износила од 60 до 70 cm, и прављени су од сиге и црвенкастог малтера (Бошковић 1956, 171). Наводно је црква имала и живопис, који је био очуван у горњим деловима зидова, а избачен је заједно са шупом приликом зидања данашње цркве (Radić et al. 1982).

Уочено је да се у старом нартексу, који данас улази у оквире новије цркве, налази део часне трпезе и једна надгробна плоча са урезаним крстом и шематизованом представом лица (Бошковић 1956, 171), димензија 1,2 x 0,4 м. На плочи се налази урезани шематизовани приказ оранта, док се према стилским карактеристикама датује у 16–17. век (Ристић 2022, 171–176, са наведеном литературом) (сл. 12).

Превешт – Црквисте/Крушак (н. м. 454 м)

У Превешту на месту Днопоље, „има остатак једне цркве” (Бушетић 1903, 499). С. Ветнић се надовезује на Бушетићев коментар о остацима цр-

кве, уз констатацију да је и Ј. Митровић поменуо „стару црквину” без других коментара, као и то да је осамдесетих година 20. века подигнута нова црква на потесу „Крушак” на рушевинама (!) старе. Због проналажења каменог крста у периоду између 1927. и 1930. године, мештани су одлучили да подигну нову богомољу, у делу села сада у власништву манастира Каленића. Око стотинак метара јужније, пронађена је једна римска тегула (Ветнић 2010, 34).

Ово место се налази у северном делу села Превешта, изнад последњих кућа, у мањем шумарку, а јужно од новије сеоске црквице. Данас се на том месту уочава конструкција од речног, необрађеног камена, претпостављених страна по 7–8 корака. На јужној страни се назире зид под земљом, али има назнака и са западне и северне стране. На средини објекта постоји гомила камења са античким тегулама. Тај материјал могао је доспети са оближњег рановизантијског утврђења Град, удаљеног ваздушном линијом око 1,2 км. Према причи мештана, на овом месту налазили су се темељи и надвратници, који су с временом узидани у један сеоски бунар. Место се сматра светим и избежавано је пуштање домаћих животиња ради испаше на том терену.

Сибница – Црквина (н. м. 576 м)

Остатке ове цркве први пут бележи Ј. Веселић 1867. године. Он указује да се лево од манастира Каленића налази брдо Кречана, испод кога „има и сада јошћ една врло стара црква, истина порушена али народъ и садъ кодъ ня долази...”. (Веселић 1867, 88). Према опису, та локација одговара положају данашње цркве у долини Сибничке реке. Након тога, Ј. Мишковић помиње постојање црквине у Сибници (Мишковић 1885а, 178). Т. Бушетић записује и занимљиве, детаљније податке о овим остацима, где наводи: „у Сибници такође има једна црквина на подножју брда на коме су помињата два града жупањевачка, а у самоме потоку. Зидови су јој 3 м. високи; одржао се и свод на вратима. Крова нема. Врата су јој с источне, а олтар са западне стране. Прављена је од камена из околине. Болесници је посећују петком” (Бушетић 1903, 499). У делу о споменицима Централне Србије, напомиње се једино да се црквина налази у „Сибничкој реци, недалеко од пећина испод града Жупањевца” (Бошковић 1956, 193). С. Ветнић, у својим коментарима, доноси податак да је новија црква из 1910. године, настала на темељима старије цркве. Он преноси и податак О. Зиројевић, која сматра да се манастир из турског пописа Смедеревског санџака из 1476/1478. године, под називом Будичава, можда може довести у везу с потесом Будичевића Ораница (потоком који се улива у Сибничку реку) и овом црквом. Ветнић је, приликом свог обиласка, записао да су у нову цркву „уграђене тегуле и тесани камени блокови са преплетом” (Ветнић 2010, 41).



Сл. 13. Сибница – Црквина, праг (фото: А. Ристић)
Fig. 13. Sibnica – Crkvina, doorstep (photo by A. Ristić)



Сл. 14. Сибница – Црквина, база данашњег олгара (фото: А. Ристић)
Fig. 14. Sibnica – Crkvina, pedestal of the present-day altar (photo by A. Ristić)

Црква се налази на крајњем западном делу насеља Сибнице, у кањону Сибничке реке, на благом узвишењу с десне стране уз реку, на око 2,5 км од последњих кућа у Сибници, а нешто више од 800 м ваздушном линијом од утврђења Град изнад Жупањевца (Сибнички град) и цркве у њему. Ради се о једнобродној грађевини с полукружном апсидом, спољних димензија 6,75 x 5,5 м. Темелј јој је од заливеденог ломљеног камена, док је читава спољна површина окречена бело. Кров је од новијих црепова. Са спољашње стране, изнад улаза, налазе се два удубљења. У полукружном изнад врата постављена је новија плоча с текстом о обнови, док је правоугаони изнад њега празан. Један улаз се налази и са северне стране. У унутрашњости је без видљивих трагова фреско-сликарства. На унутрашњем делу прага уочава се да је истесан од сиге (сличан се налази у Жупањевцу код данашње цркве и на Великој Жупанији, уп. Ристић 2015, 113 с наведеном литературом). Укупна ширина овог прага износи 1,40 м, док је уклесани жлеб ширине 1,10 м (сл. 13). Масиван комад обрађене, правоугаоне сиге, димензија 0,71 м x 0,53 м x 0,22 м, служи као степеник на северном улазу. Једна надгробна плоча са урезаним крстом налази се у нивоу пода, у унутрашњем делу уз јужни зид. Данашњи олтар, димензија 0,78 м x 0,31 м x 0,17 м, постављен је на једном правоугаоном стубу од пешчара, који највероватније припада архитектури старије цркве. На горњем десном углу је оштећен, док се по једна перфорација налази у горњем делу задње стране и леве бочне стране при дну. По стубу се запајају и остаци кречног малтера (сл. 14). Слични олтари, постављени на базама искоришћеним од старије архитектуре, могу се видети испред данашњих цркава у насељима Крвавица код Крушевца и Мала Дренова код Трстеника (Ристић 2021, 11). Таконикон је изведен у виду два удубљења с плочама као преградама. На доњој плочи димензија 0,32, 5 м x 0,24 м (очувани део) и дебљине 0,04 м, налази се плоча с моравским преплетом од изломљених и полукружних линија. Слични орнаменти могу се пронаћи на олтарској бифори цркве оближњег манастира Каленића, монофори на јужној фасади припрате цркве манастира Љубостиње, архиволтама манастира Раванице, на лунети бифоре на северном зиду припрате Цркве Св. Стефана у Крушевцу (Лазарице), или на архиволти прозора цркве манастира Велуће (Максимовић 1972, сл. 3; Вуловић 1980, 41/сл. 6/5; Ђурић 1985, 52; Катанић 1988, 55/сл. 22–23, 68/сл. 6, 73/сл. 16, 81/сл. 30, 82–83, 112/сл. 5, 114/сл. 11, 132/сл. 5, 133, 136/сл. 11, 162/сл. 3, 163; Љубинковић 1996, 17; Стевовић 2006, 106, сл. 26). На основу овог фрагмента, извесно је датовање овог објекта у период краја 14. и прве половине 15. века. С доње стране плоче изнад преплета уочавају се урезани жлебови по ивицама, па



Сл. 15. Сибница – Црквина, делови архитектуре старијег сакралног објекта (фото: А. Ристић)

Fig. 15. Sibnica – Crkvina, parts of the architecture of the older sacral building (photo by A. Ristić)

се сигурније може закључити да и она припада старијем објекту. Њене димензије су 0,50 дужине, 0,33 м ширине (највећа) и 0,10 м висине. С обзиром на то да је плоча утопљена у садашњи објекат, не може се у потпуности сагледати, али се уочава да на горњој страни нема клесарских интервенција (сл. 15).¹² Око 5 м југозападно од улаза у цркву налазе се три фрагментоване, велике правоугаоне плоче, без натписа.

Сиљевица – Црквиште (н. м. 405 м)

Ј. Мишковић бележи да се у атару села Сиљевице налази топоним Божана или Локва, „код Црквишта старог”. Потом записује да су „старе зидине од цркве обграђене...” (Мишковић 1885а, 15). Остатке старе цркве у Сиљевици видео је и Феликс Каниц (Каниц 2007, 625). Трагови ове старије црквине су уништени приликом изградње садашње цркве, 1912. године. До тада су

¹² Фотографије унутрашњих делова цркве објављене су са дозволом надлежног свештеника Горана Стојановића, на чему му овим путем најсрданије захваљујемо.

старији остаци били ограђени и поред њих се прослављао Св. Трифун. Пошто је нова црква нешто мањих димензија, од старог објекта могу се назрети још само спољни делови полукружне апсиде (Radić et al. 1982; Ветнић 2010, 43).

Сеоска црква налази се у југоисточном делу атара Сиљевице, с десне стране пута који води у насеље из правца Рековца. Око 20 м југоисточно од цркве има већих комада камена, сиге и бетона. На појединим примерцима обрађене сиге, истесани су жлебови на ивицама. Са западне стране цркве, назире се један подземни зид испред новог помоћног објекта у правцу север–југ. Северозападно од данашње цркве најјаснији су докази о постојању неког старијег објекта (око 21 м), где се јасно уочава правоугаона масивна плоча. Од плоче, у правцу југа, уочавају се и други камени делови, па се јасно сагледава постојање неке конструкције на том месту. Уколико је данашња црква постављена директно на месту старије, овај део би могао бити северни брод, што би у том случају указивало да се ради о огромној грађевини, с обзиром на то да је даљина ове плоче више од 7 м северно од цркве. Могуће је да ови трагови представљају остатке конака (манастир?) или трагове обзиђа, које помиње Ф. Каниц. Можда је и праг, или је ту насумично донесена, што је најмање вероватно. Ове претпоставке се узимају са великом дозом опреза, с обзиром на то да је прекопута улаза у цркву постојао старији конак, који је срушен.¹³ Око садашње апсиде назире се постојање једне подземне уздигнуте конструкције, која је највероватније апсида веће, старије цркве, коју је уочио и Ф. Каниц. Уз саму данашњу апсиду налази се једна гробница, с побијеним каменим усадником (сл. 16).¹⁴

Око 240 м јужно од цркве, у каналу с леве стране пута поред озидане чесме, узидана је у подзид једна правоугаона плоча од сиге, с једнакокраким урезаним крстом на средини, димензија 56 x 88 цм (сл. 17). На нешто више од 100 м североисточно од цркве, налази се *чудотворни* извор са узиданом рецентном иконом. Око ње се уочавају велике правоугаоне плоче од сиге, које су обрађене. Према евиденцији екипе Завода за заштиту споменика културе Крагујевац, на око 150 м северно од цркве, налази се „неколико камених нетесаних блокова као обележје средњовековне некрополе”, под називом „Римско гробље”. Ради се о потесу Душићева ливада – Сврачак, одакле је већи део блокова искоришћен за зидање цркве, школе и приватних објеката (Мишковић 1885а, 64–65; Radić et al. 1982).

¹³ Поједини мештани сматрају да сви видљиви трагови архитектуре, као и они који се називу, потичу од старог црквеног конака (усмена анкета).

¹⁴ Гробнице се приписују исцелитељске моћи, а њено постојање смешта у османски период. В. Марковић 2004, 186, 213–214.



Сл. 16. Сиљевица – Црквиште, камени усадник поред апсиде данашње цркве (фото: А. Ристић)

Fig. 16. Siljevica – Crkvište, stone next to the apse of the present-day church (photo by A. Ristić)



Сл. 17. Сиљевица – плоча са урезаним крстом поред извора у близини цркве (фото: А. Ристић)

Fig. 17. Siljevica – slab with a carved-in cross next to the spring near the church (photo by A. Ristić)

Црквишта позната из извештаја ранијих истраживача и из народних предања (без материјалних трагова)

Богалинац – Имање Живомира и Милана Петровића

Према сведочењу појединих мештана, стара црква у селу Богалинац налазила се на самом улазу у село, код првих кућа с десне стране пута. Данас на том месту нема никаквих видљивих трагова. Такође, друго предање указује да је још један сакрални објекат постојао на потесу Делови, између насеља Богалинац, Жупањевац, Малешево и Баре. Овај топоним се наслања с јужне стране на потес Божана/Божетић, на коме је подигнута данашња црква у Сиљевици (Мишковић 1885а, 15).

Драгово – Црква Св. Ђорђа/Стрчикрак

Међу старијим мештанима села Драгова постоји живо предање, по коме је данашња Црква Св. Ђорђа подигнута на темељима средњовековне цркве (Ветнић 2010, 40), односно, брвнаре из турског периода (Симић 2014b, 1795). Може се пронаћи и податак да је данашња црква подигнута 1893. године на старом темељу црквишта (Група аутора 1895, 49). Народно предање указује да је на топониму Стрчикрак постојао „храм”, код кога су „Турци побили много Срба” (Симић 2001, 31; Марковић 2004, 193). Извор Водица налази се у близини данашње сеоске цркве и гробља, као и испод места Стрчикрак, на коме су се, како и данашње становништво сматра, налазили темељи цркве. За извор Водицу Ј. Мишковић бележи да садржи „један камен налик на гробницу”, као и то да се на овом извору у прошлости народ причешћивао (Мишковић 1885а, 35). Данас је преко озиданог извора положена правоугаона плоча димензија 1 x 0,70 м и дебљине око 15 цм.

Драгово – Црква на потесу Пријаковац–Дрењак

У подножју Брестовачке косе, на потесу Пријаковац–Дрењак у близини Врциног извора, налазила се црква у прошлости (Симић 2014а, 504). Ради се управо о локацији за коју је О. Зиројевић претпоставила да крије трагове некадашњег манастира Прековац у Левчу (Зиројевић 1984, 168).

Калудра – Црква Св. Николе

Тодор М. Бушетић први помиње у Калудри црквину са олтаром „окренутим к југу”. Напомиње се да је на основу темеља уочљиво да је горела, као и то да је обновљена 1893. и да је на камену нађен запис из ког се види да је била посвећена Св. Николи (Бушетић 1903, 499). Народно предање приповеда да је у „калудранској Црквици причешћена чета коњаника” пре одласка у Косовску битку (Љубомировић 2006, 35).

Данашња Црква Св. Николе у Калудри је новоподигнута грађевина, око које се не уочавају никакви трагови старије сакралне грађевине, осим тога да се налази на нешто узвишенијем платоу у односу на околни терен. Мештани сведоче да је у југозападном делу наоса постојао надгробник с крстом, преко кога је у новије време озидан бетонски опсег. Приликом копања темеља за звонару пронађени су старији темељи (плоча), као и поплочање од „жутог камена” (Љубомировић 2006, 356).¹⁵

Комаране – Црквиште

Предање указује да је садашње насеље Комаране формирано око некадашње цркве, коју су срушили Турци (Ветнић 2010, 42).

Код мештана постоји веровање да је у атару села постојала још једна црква, у северозападном делу села Комаране, у једној увалини, која је издигнута с десне стране потока. На том месту нема никаквих видљивих целовитијих остатака, осим неколико масивнијих камена обраслих у траву, али се према речима мештана ту налазило камење, које је неко у једном тренутку одвезао. Наводно, на свима се налазио урезани крст. Велики број масивних тесаника сиге и другог камена налази се на стрмини према потоку, одмах испод те локације. Локација је удаљена око 1,2 км источно од цркве у селу Сиљевица и налази се између два индикативна топонима – Царине с јужне стране и Стражевица са северне стране.

Лепојевић – Црквина

Тодор Бушетић напомиње да се у Лепојевићу налази једна „црквина” (Бушетић 1903, 500), док С. Ветнић бележи да су мештани приликом изградње школе наишли на рушевине цркве (Ветнић 2010, 33). Данас нема никаквих видљивих трагова.

Лепојевић – Центар села

Поједини мештани указују да је још једна црква постојала у централном делу атара села, с леве стране Каленићке реке. Данас на тој површини нема никаквих трагова.

Лоћика – Црквиште

Археолог С. Ветнић је у селу Лоћика забележио предање, да у западном делу села леже остаци цркве коју су Турци срушили. Предање даље говори, да је од цркве узета мермерна плоча с натписом (?) и уграђена у обновљену чесму на тзв. Даниловићком кладенцу, на северној падини узвишења

¹⁵ Међу црквеним инвентаром још увек се чувају предмети из старије брвнаре. В. Љубомировић 2006, 357.

Градина, код данашњег сеоског гробља. Нешто северније од села, на путу према Тополи, налази се топоним „Калуђерица” на основу кога С. Ветнић доводи остатке цркве у везу с некадашњим, хипотетичким манастирским комплексом (Мишковић 1885а, 88; Ветнић 2010, 42).

Даниловицки кладенац озидан је од нетесаног и притесаног кречњака, без мермерне плоче с текстом, те се довођење у везу ове локације са удаљеним потесом Калуђерица не може прихватити.

Рабеновац – Црква Св. архангела Гаврила

У студији *Левач* Т. Бушетића налази се податак, према коме се једна црквина налази у Рабеновцу, у школској порти (Бушетић 1903, 498). С. Ветнић бележи да су пред крај 19. века пронађени остаци цркве, приликом рашчишћавања терена за подизање зграде сеоске школе.¹⁶ Он указује да су управо те остатке поменули Т. Бушетић и Ј. Митровић (Ветнић 2010, 42).¹⁷

Ратковић – Црквиште код Трмчарског потока

Ј. Мишковић помиње у Ратковићу „рујине за које народ држи, да је ту некакав манастир био”. Ови остаци су се налазили на левој обали Трмчарског потока који се улива у Ратковичку реку (Мишковић 1885а, 186). Исти аутор помиње и „црквишта” у селу Ратковићу (Мишковић 1885б, 221).

Данас се на левој обали Трмчарског потока при ушћу у Ратковичку реку налази ливада, без видљивих трагова архитектуре. Међутим, двадесетак метара јужно, на мањој падини под дрвећем, налази се 14 камених плоча, од којих је пет масивних, неправилног правоугаоног облика. Поједини примерци су дугачки и до 2,20 м, док има и мањих, аморфног облика. На њима се не примећују трагови обраде, натписи или декорације.¹⁸ Занимљиво је напоменути постојање мањег комада плоче, с разливеном гвозденом згуром на њему у подножју овог мањег узвишења. У народу је ово место познато као „Жидовско (Циновско) гробље” (Марковић 2004, 187; Милић 2005, 176). Према сведочењу мештана, ове плоче су дислоциране с првобитне локације и довучене на ово место. Ове плоче се са више вероватноће могу повезати с некрополом.¹⁹

¹⁶ Школа се налази 20 м западно од данашње цркве.

¹⁷ Није сасвим јасно на ког Ј. Митровића се С. Ветнић позива у својој публикацији за локалитете у насељима Превешт и Рабеновац, кога, притом, не наводи у списку литературе. Уп. Ветнић 2010, 34, 42, 52–55. Он овде највероватније мисли на истраживања Ј. Мишковића, који остатке цркви у Превешту и Рабеновцу уопште и не помиње. Уп. Мишковић 1885б, 220–221.

¹⁸ Сличне плоче се уочавају међу остацима околних помоћних објеката.

¹⁹ Према предању поред потока налазила се мала црква, али материјалних доказа за то нема. В. Милић 2005, 176.

Ратковић – Прњавор

Према Ј. Мишковићу, топоним „Прњавор” на десној обали Ратковачке реке указује „да је ту негде морао какав манастир бити” (Мишковић 1885а, 153). Сматра се да су остаци, који се налазе у околини извора Гајића, припадали некадашњој цркви, коју су порушили Турци. Локација на којој се налази извор и претпостављени остаци цркве налази се управо на поменутом топониму Прњавор (Милић 2005, 14).

Секурич – Црквеште

Поједина народна предања указују да је на месту данашње Цркве Св. архангела Гаврила у Секуричу постојала старија црква, чији су темељи откопани, као и звона у њиховој близини (Марковић 2004, 215–216; Пауновић 2008, 185).

Течић – Црква Рогачица

У Течићу, на потесу Рогољевица, била је „црквина звана Рогачица” (Бушетић 1903, 499). Према народном предању, Турци су локално становништво затворили у првобитну цркву и након тога је спалили (Марковић 2004, 187–188, 193, 211–212). С. Ветнић доноси податак да су „код тзв. Каменог моста, на парцели породице Којић, ископани темељи неког објекта који су мештани приписали цркви Рогачици”. У наставку додаје да је „из рушевина неколико металних предмета однето у цркву у Рабеновцу”, а да је узети камен уграђен у околну кућу. Излагање завршава податком, да је на месту старије цркве 1997. године подигнута нова (Ветнић 2010, 42).

Прегледом околних кућа, као и помоћних објеката, нису уочени индикативни архитектонски делови.

Цикот – Црквина Св. Петке

У периоду између два светска рата, мештани су на простору садашње сеоске школе у селу Цикоту, ископали темеље цркве посвећене Св. Петки, која је „наводно срушена под Турцима, а део грађевинског материјала однесен за зидање џамије у Јагодини” (Ветнић 2010, 42).

Манастири и цркве који се помињу у писаним изворима (непознате локације)

У попису Левачке нахије из 1476. године налази се помен „Цркве Св. Николе у Левчу”, односно Будичеве, која данас није са сигурношћу убицирана. На чињеницу да би ова црква могла припадати манастирском

комплексу, указује и помен девет духовника који ту живе и обрађују манастирско имање, чије обавезе износе 1 342 акче (Миљковић-Бојанић 2004, 281).²⁰ Извесни „Манастир Св. Николе” налази се и у наредном попису Смедеревског санцака из 1516. године у атару неубицираног насеља, чије имање тј. винограде обрађују „споља”, јер су калуђери поумирали. Манастир се налазио „у Левчу” и давао је 1 236 акчи пореза (Зиројевић 1984, 152). Манастир Св. Николе бележи се унутар нахије Левач и у попису из 1530. године (Yüzbaşıoğlu et al. 2009, 37).

Попис из 1476. године садржи и Цркву „Свете Пречисте у Левчу”, за коју поједини истраживачи сматрају да представља манастир Каленић. Овај манастир је тада имао четири калуђера (куће) и давао је приход од 301 акче (Зиројевић 1984, 116; Миљковић-Бојанић 2004, 280–281). Осим манастира Жупањевац, једино се Црква Свете Пречисте у Левчу може с нешто више сигурности идентификовати с манастиром Каленићем и његовом црквом посвећеном Ваведењу. У попису из 1516. године налази се и на „Манастир Пречисте у Левчу”, који се „обрађује споља”, дајући приход од 100 акчи (Зиројевић 1994, 158). Овај манастир се јавља и 1530. године (Yüzbaşıoğlu et al. 2009, 49).

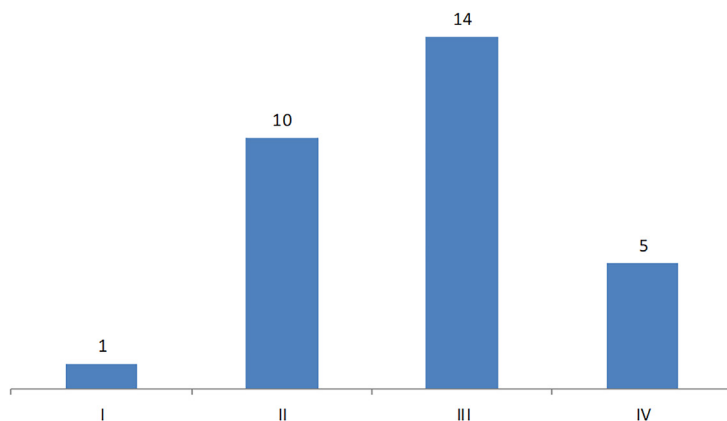
Године 1516. помиње се и „Манастир Св. Јована у Левчу”, који је лоциран поред насеља „Г. Голине”. Манастирско имање обрађивала су околна села, а давао је приход од 1 236 акчи. Неколико година касније, приход је износио 404 акче, а средином 16. века, у њему живе два калуђера и манастир даје приход од 281 акче. За време владавине Мурата III, у другој половини поменутог века, у Манастиру Св. Јована живе три калуђера, чије пореске обавезе износе 800 акчи.²¹

Око 1560. године пописан је манастир који је лоциран у близини села „Искапаричар”, за које О. Зиројевић није могла да пронађе ближе податке за лоцирање. У тренутку пописа, манастир је давао приход од 300 акчи, а у времену султана Мурата III, у њему су живела два монаха и давао је приход од 300 акчи (Ветнић 2010, 43–44).

„Манастир Прековац у левачкој нахији”, с једним калуђером, убележен је средином 16. века, када је давао дажбине од 216 акчи. Претпоставку

²⁰ О. Зиројевић указује на топоним Будичевића ораница у близини старе цркве у селу Сибница код Рековца, као потенцијалној локацији цркве Будичева. В. Зиројевић 1984, 141; Ветнић 2010, 41.

²¹ О. Зиројевић претпоставља да се овај манастир највероватније налазио на месту Голина, у данашњем темнићком селу Поточац. В. Зиројевић 1984, 112. Ради се, највероватније, о манастиру који је 1536. године уписан као “Manastır-ı İsvet-i Povah-pired Karye-i Golna nam-ı diger Yagodin” у Левчу, с приходом од 280 акчи, на тимару Махмуд-аге. В. Türkmen 2014, 284.



Графикон 1. Бројчана заступљеност црквишта на простору општине Рековац према категоријама: I – Остаци сакралне архитектуре који су откривени приликом археолошких ископавања, II – Црквишта с видљивим траговима архитектуре на терену, III – Црквишта позната из извештаја ранијих истраживача и из народних предања (без материјалних трагова), IV – Манастири и цркве који се помињу у писаним изворима (непозната локација)

Graph 1. Numerical representation of church remains in the territory of the municipality of Rekovac by categories: I – Remains of sacral architecture discovered during archaeological excavations, II – Churches with traces of architecture visible above the ground, III – Churches known from reports of earlier researchers and from folklore traditions (without material traces), IV – Monasteries and churches mentioned in written sources (unknown location)

о убијацији овог манастира изнела је историчарка О. Зиројевић, која напомиње да се његова локација евентуално може довести у везу и с потесом Пријаковац, који се налази југоисточно од Волујка (Драгово), или за поток Пријаковац, десну притоку Жупањевачке реке, али се двоуми да ли се ту можда ради и о Жупањевцу (Зиројевић 1984, 168).

Дискусија и закључак

На основу досадашњег текста се види да је на територији општине Рековац археолошки истраживано само једно црквиште, уколико из разматрања изузмемо активни манастир Каленић, као и остатке манастира у Жупањевцу, којима, због обимности, не бисмо могли да се позабавимо у овом прегледу. Та чињеница указује да је ниво истражености ових мањих, недовољно познатих остатака сакралних објеката, изузетно низак (графикон 1).

Археолошким истраживањима Манастирка у Великој Крушевици, откривена је мања, старија црква унутар веће, триконхалне. О старијој цркви није било довољно речи у објављеним резултатима истраживања, у погледу датовања и најближих аналогја. Закључено је да је првобитно настала једнобродна црква с полукружном апсидом, са чије се западне стране формирала некропола, па је након тога изграђена припрата, да би преко ње касније била изграђена црква, која у обновљеном облику постоји и данас. Да је некропола старија од припрате сагледава се на основу тога што северозападни угао припрате пресеца неке гробове старије некрополе (Тошић 2009, 150). Међутим, на основу техничке документације и приказа основа ове две цркве, стиче се утисак да припрата припада млађој, триконхалној цркви, јер је представљена истом бојом као и она и у истој је равни, док старија није истакнута. Аутор текста сугерише да гроб с налазима датује старију цркву и некрополу у крај 14. и почетак 15. века, док је питање датовања млађе цркве остало недоречено. На једном месту се указује да „и пре него што су обављена археолошка истраживања, црква је на основу архитектонских обележја, пре свега због триконхалне основе, датована у крај 14. и почетак 15. века, у време кнеза Лазара и његовог сина деспота Стефана” (Тошић 2009, 148). Претпоставља се да се на њој налазила и декоративна пластика као и на другим црквама моравског периода, која није очувана ни у фрагментима. На основу летописа, сазнаје се да је обновљена 1804. године, али се даље у тексту ова црква назива „црквом из 19. века”, чији зидови належу на припрату старије једнобродне цркве (Тошић 2009, 149).²² У тексту остаје неразјашњена дилема о времену подизања триконхалне цркве. Ако се једнобродна црква датује у период пре краја 14. и почетка 15. века на основу налаза из старијег нивоа укопа, поставља се питање када је подигнута триконхална црква. У тексту се на само једном месту помиње да је гроб број 3, у коме су пронађени хронолошки осетљиви налази, пресечен каснијом припратом, док се његова тачна локација нигде не помиње. Према усменом саопштењу игуманије, гроб с налазима налазио се у централном делу, односно одмах на улазу у припрату.²³ У овом случају, особа за коју се помишља да представља великог челника Хребелана, уопште није сахрањена унутар једнобродне цркве, већ на некрополи са спољашње стране, те је припрата по-

²² Оно што је веома индикативно, а што се до сада није узимало у обзир, јесте изглед осмоугаоног тамбура куполе цркве. Он је изведен шаховским пољима, готово у потпуности идентичним оним на куполи цркве манастира Каленић (уп. Radić et al. 1982). То се добро уочава на старијим фотографијама, које су настале пре извршених конзерваторских радова.

²³ Т. Стародубцев указује да се ради о гробу у северном делу припрате, иако у извештају са ископавања нигде није прецизно наведено где се он налази. В. Стародубцев 2010, 52/нап. 102.

дигнута на том месту када је на те гробове већ било заборављено. На основу антрополошке анализе овог гроба сазнаје се да лобања није у потпуности очувана (Стојић 2008, 62, 65/сл. 3). То је видљиво и на основу приложене фото-документације са археолошких ископавања (Тошић 2009, сл. 3). Оваква ситуација може иницирати да је лобања, највероватније, била оштећена изградњом зида старије припрате, јер гроб по свему судећи није био отворан и уништаван. Уломци кранијалног скелета искључују и могућност декапитације покојника. Оставља се још могућност да су зидови старије припрате били нешто тањи, те да је гроб укопан до самог зида, а да је изградњом млађе цркве дебљих зидова, том покојнику оштећен кранијални скелет.

На основу овакве ситуације, чини се да у гробу 3 потенцијални ктитор велики челник Хребелан није могао бити сахрањен. Према објашњеном низу архитектонских активности, следило би да је ктитор сахрањен испред цркве, где би убрзо његов гроб био оштећен подизањем припрате те исте цркве, преко чега би на крају ишла триконхална грађевина. Таквих случајева, колико је за сада познато, у ктиторској пракси није било. Чини се да је првобитно изграђена једнобродна црква, а да је убрзо дошло до одлуке да се подигне и припрата, у којој би се вршило сахрањивање. Услед недостатка истраживања, нисмо упознати с правим димензијама старе припрате, која засигурно није пресекла тадашње нове гробове. Поставља се питање да ли баш та старија припрата пресеца гробове, како стоји у извештају (Тошић 2009, 149), или њен западни зид излази ван зида садашње припрате, у неистраженом делу. Тек су изградњом триконхалне цркве, када је старија црква највероватније била порушена, пресечени и старији грбови. То се могло догодити неколико година или деценија након ових упока, свакако пре краја српске средњовековне државе. Плакета за чашу је на основу титуле датована у период до 1405. године, док налази новца гробове и старију цркву датују нешто прецизније у време до 1402. године, (Тошић 2009, 152–153). То је посебно значајно приликом разматрања питања ктиторског гроба, пошто је јасно да је велики челник Хребелан био жив 1405. године (Младеновић 2007, 44).²⁴

²⁴ Осим проблематичне локације гробног места, друга околност која се мора узети у обзир приликом разматрања питања чији је гроб пронађен у Манастирку, јесте помињање Хребеланове старије титуле на плакети за чашу. Истина је да постоје примери у којима се титула челник и велики челник наизменично појављују као звање исте особе, што се углавном односи на писане документе које су издавали владари (уп. Благојевић 2001, 241). Међутим, чини се да је мање вероватно да је једна таква личност сахрањена с плакетом за чашу на којој се налази његово старије и ниже звање, уколико је сам Хребелан дао да се изради један такав предмет. Уз дозу резерве, најизвеснија претпоставка је та, да је у гробу бр. 3 сахрањена особа која је била члан породице, или неко из најближе пратње челника Хребелана, која је преминула до 1402. године.

На основу садашњег степена очуваности приказаних остатака сакралних објеката у овом прегледу, није могуће прецизније установити њихове првобитне основе. Може се наслутити да је на северном делу средњовековне жупе Левач, коју данас покрива општина Рековац, најзаступљенији тип цркве био једнобродни, правоугаони тип са апсидом. Оне се не могу са сигурношћу датовати, јер је овакав тип објеката заступљен од 12. па све до 15. века, али и касније. На основу остатака који су и данас видљиви, с нешто већом сигурношћу се може рећи да се једнобродна црква са апсидом налазила и на месту Царине у Жупањевцу, као и у утврђењу Град изнад Жупањевца (Бошковић 1956, 159, 171–172; Ветнић 2010, 41; Бугарски, Додић, Здравковић 2021, 139). На Царинама се највероватније налазе две цркве, мања једнобродна у већој. Једнобродна црква се може наслутити и на месту Ветрова воденица у Великој Крушевици, која се налази на узвишењу на око 1,5 км од Манастирка (Ветнић 2010, 43). И на овој локацији је могућ случај подизања мање цркве унутар веће. На налазишту Црквине у Беочићу, налазе се остаци цркве који су у већем обиму уништени, док се на основу контуре у земљи може помишљати на једнобродни објекат. На месту Велика Жупанија у Жупањевцу данас нема видљивих темеља осим спорадичних делова архитектуре, али се према податку из 1843. године, у коме се каже да се ту налази четвороугаона црквица, може претпоставити да се ради о једнобродном објекту (Живановић 1843, 194). На основу извештаја екипе проф. Ђ. Бошковића из средине 20. века, црква Манастирине у Опарићу је била једнобродна грађевина с полукружном апсидом (Бошковић 1956, 171). Могуће је да се једнобродна црква налазила и на месту данашње сеоске цркве у Сиљевици, за чије старије остатке је Ф. Каниц записао да га подсећају на прве дане хришћанства (Каниц 2007, 625). Данашња црква с почетка протеклог века је једнобродна грађевина са апсидом унутар олтара старије цркве. Триконхалне цркве у општини Рековац су црква манастира Каленић и садашња црква Манастирак у Великој Крушевици. Црква у селу Сибници у садашњем издању је једнобродна црква са апсидом. Унутар ње је узидана плоча с карактеристичним моравским преплетом, што отвара могућност да је на том месту у средњем веку постојао триконхос сличан Љубостињи или Каленићу, за које ја таква декорација карактеристична. За цркву у Калудри и остатке у селу Превешту, није могуће претпоставити ком типу основе се ради. Нова црква у Калудри је изграђена на темељима старије за коју нису остављени приближнији подаци, док се у Превешту називу одређене подземне конструкције, али се осим гомиле ломљеног камена и неколико римских тегула, неке очуваније целине не уочавају.

Што се тиче самог датовања побројаних црквишта на тлу општине Рековац, нешто сигурније хронолошко опредељивање може се применити на једнобродну цркву откривену у Манастирку, која је настала пре краја 14. века и старију цркву у селу Сибница, која се на основу узиданог преплета датује у време краја 14. и прве половине 15. века.

Велики недостатак приликом истраживања ове теме је што се из ранијих извештаја сазнаје да су поједина црквишта била веома добро очувана, док данас од њих нису очувани готово никакви остаци. То се посебно односи на црквишта у Беочићу, Ратковићу и Сиљевици, о чијим остацима сведоче путописци и истраживачи из прошлости (Мишковић 1885а, 15, 186; Мијатовић 1948, 44, 111/нап. 1; Каниц 2007, 625; Ветнић 2010, 39–40). Остале цркве, за које се зна једино из народних предања, чекају нека будућа археолошка ископавања.

Постоји и неколико топонима у овој општини који сугеришу постојање сакралних објеката, али таквих остатака на тим местима нема: топоним „Прњавор” налази се у насељу Белушић,²⁵ као и у селу Ратковић, на коме се углавном изоравају уломци праисторијске и античке грнчарије (Ристић 2019, 243–244). Нема трагова некадашњег манастира на ушћу Трмчарског потока у Прњавору.²⁶ Од индикативних топонима могу се поменути још и „Крст” између Опарића и Драгова (Мишковић 1885а, 101),²⁷ „Црквена земља” у Лепојевићу,²⁸ као и „Калуђерица” у Лоћики, на којима нису забележени било какви трагови.²⁹ Важно је указати и на напомену Б. Цветковића о важности истраживања локалитета унутар села Калудра, чији назив потиче од речи „калудрица” (калоудърица), односно, калуђерица (Цветковић 2008, 61).

Од поменутих црквишта с видљивим материјалним остацима, на најнижој надморској висини налази се Јечмиште/Колиште у Беочићу (217

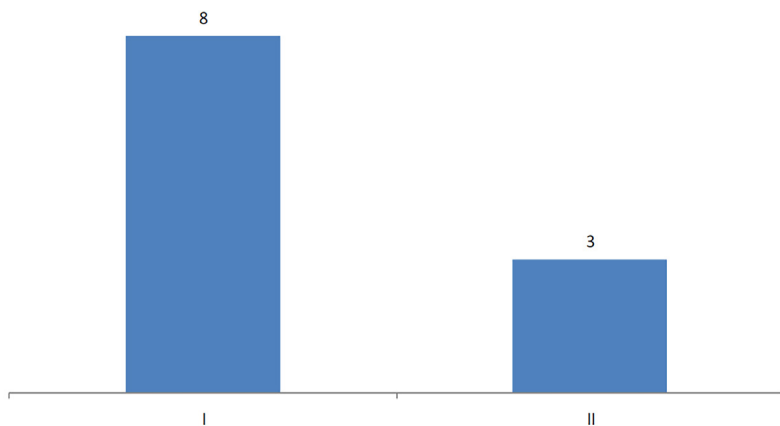
²⁵ Topografska karta 531-1-4 Kruševac 1–4 (Belušić) 1:25000. Око 500 м од овог топонима налази се локалитет Горње поље, на коме је пронађена византијска ампула за миро с представом Св. Димитрија Солунског и Св. Теодоре, која се датује у период 14. века. В. Цветковић 1994, 7–11; Ристић 2019, 239.

²⁶ Topografska karta 531-1-1 Kruševac 1-1 (Ratković) 1:25000.

²⁷ Генералштабна мапа Србије – Ж. 6 Варварин 1:75000 (Географско одељење Главног Генералштаба, 1894); Topografska karta 531-1-3 Kruševac 1–3 (Rekovac) 1:25000.

²⁸ Генералштабна мапа Србије – Ж. 6 Варварин 1:75000 (Географско одељење Главног Генералштаба, 1894). Према положају, овај топоним данас одговара потесу под називом „Старо гробље”. В. Мишковић 1885а, 175; Бушетић 1903, 500; Ветнић 2010, 33; Topografska karta 531-3-1 Kruševac 3-1 (Medveđa) 1:25000.

²⁹ Topografska karta 531-1-4 Kruševac 1–4 (Belušić) 1:25000. Приметно је да се поједини сакрални објекти везују за топоним под називом „Стрчикрак”, као што су Царине у Жупањевцу и наводно црквиште у Драгову. В. Марковић 2004, 159–160, 193.

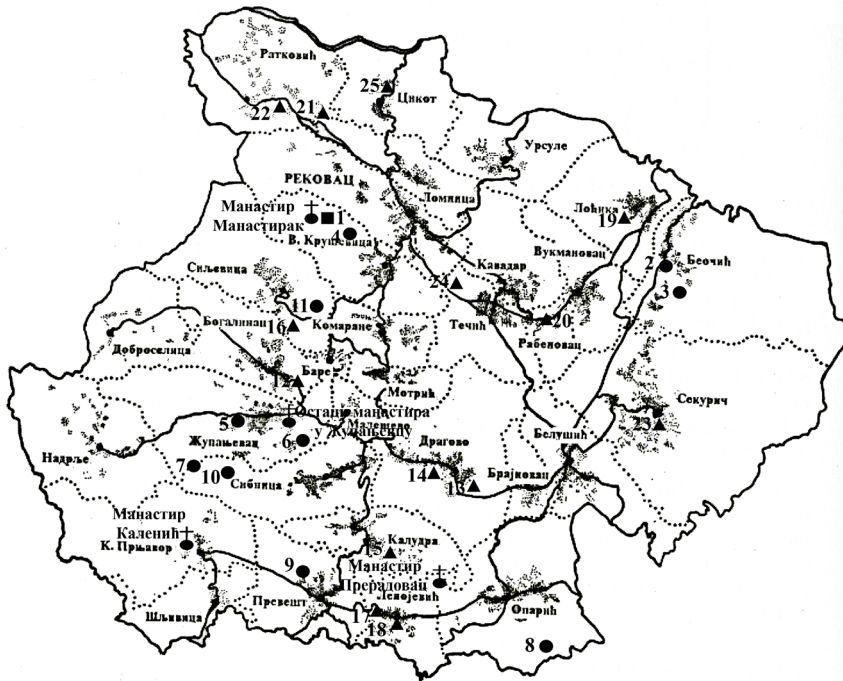


Графикон 2. Однос црквених остатака на подручју општине Рековац према надморској висини: I – Црквишта на позицији до 500 м н. в., II – Црквишта на позицији преко 500 м н. в.

Graph 2. The ratio of church remains in the area of the municipality of Rekovac by altitude above the sea level: I – Church remains on locations up to 500 m ASL, II – Churches on locations over 500 m ASL

м), док се на највишој тачки налази црквиште у Граду изнад Жупањевца (818 м) (графикон 2). На три локације уочавају се случајеви у којима се црквишта налазе у непосредној близини једно другог, где се једно налази на узвишењу, а друго у подножју. То се види у случају црквишта „Манастир Беочин” (285 м) и Јечмишта/Колишта (217 м) у Беочићу, између којих се налази раздаљина од 650 м ваздушном линијом. Између данашњег манастира Манастирак (305 м) и црквишта на Ветровој Воденици (362 м) удаљености износи око 1,4 км ваздушном линијом, док је црквиште у Граду изнад Жупањевца (818 м) удаљено од црквине у Сибници (576 м) око 850 м ваздушном линијом. Не постоје индикативни параметри за датовање три црквишта, док се за остала три они могу наслутити. Посебно је значајно да се будућим археолошким истраживањима установи однос црквишта унутар рановизантијског утврђења Град изнад Жупањевца, са црквиштем у Сибници, које садржи одређене елементе на основу којих би се њено функционисање могло датовати у крај 14. и прву половину 15. века.

Примећује се да је највећи број црквишта с видљивим теренским остацима концентрисан око средњовековног манастира у Жупањевцу, због чега је потребно установити хронологију, везу и улогу поменутих црквишта која гравитирају према овом центру. Посебно је важно осврнути се на



Сл. 18. Карта приказаних локалитета на територији општине Рековац (према Вујадиновић et al. 2013, 152; интервенција А. Ристић): ■ – остаци сакралне архитектуре који су откривени приликом археолошких ископавања, ● – црквишта с видљивим траговима архитектуре на терену, ▲ – црквишта позната из извештаја ранијих истраживача и из народних предања (без материјалних трагова): 1. Велика Крушевица – Манастир Манастирак, 2. Беочић–Јечмиште/Колиште, 3. Беочић–Селиште („Манастир Беочин“), 4. Велика Крушевица – Ветрова воденица (Ветровка), 5. Жупањевац – Велика Жупанија (Црквина), 6. Жупањевац–Царине, 7. Жупањевац – Црква у Граду изнад Жупањеваца, 8. Опарић–Манастирине, 9. Превешт–Црквиште/Крушак, 10. Сибница–Црквина, 11. Силјевица–Црквиште, 12. Богалинац – Имање Живомира и Милана Петровића, 13. Драгово – Црква Св. Ђорђа/Стрчирак, 14. Драгово – Црква на потесу Пријаковац – Дрењак, 15. Калудра – Црква Св. Николе, 16. Комаране–Црквиште, 17. Лепојевић–Црквина, 18. Лепојевић – Центар села, 19. Лоћика–Црквиште, 20. Рабеновац – Црква Св. архангела Гаврила, 21. Ратковић – Црквиште код Трмчарског потока, 22. Ратковић–Прњавор, 23. Секурич–Црквиште, 24. Течић – Црква Рogaчица, 25. Цикот – Црквина Св. Петке

Fig. 18. Map of the presented sites in the territory of the Municipality of Rekovac (after Vujadinović et al. 2013, 152; intervention by A. Ristić): ■ – remains of sacral architecture discovered by archaeological excavations, ● – “crkvišta” with visible remains above the ground, ▲ – “crkvišta” known from the earlier field reports and folklore traditions (without visible traces): 1. Velika Kruševica – Monastery of Manastirak, 2. Beočić – Ječmište/Kolište, 3. Beočić–Selište (“Monastery of Beočin”), 4. Velika Kruševica – Vetrova Vodenica (Vetrovka), 5. Županjevaca – Velika Županija (Crkvina), 6. Županjevaca–Carine, 7. Županjevaca – Church remains in Gornji Grad of Županjevaca, 8. Oparić–Manastirine, 9. Prevešt–Crkvište/Krušak, 10. Sibnica–Crkvina, 11. Siljevica–Crkvište, 12. Bogalinac – Property of Živomir and Milan Petrović, 13. Dragovo – St. George’s church/Strčikrak, 14. Dragovo – Church on Prijakovac – Drenjak, 15. Kaludra – St. Nicholas’ church, 16. Komarane–Crkvište, 17. Lepojević–Crkvina, 18. Lepojević – Village centre, 19. Loćika–Crkvište, 20. Rabenovac – Holy Archangel Gabriel’s church, 21. Ratković – Crkvište by the stream of Trmčar, 22. Sekurić–Crkvište, 23. Tečić–Rogačica church, 24. Cikot – Remains of St. Paraskeva’s church

црквиште на Царинама у Жупањевцу, око кога су јасно уочљиви и околни објекти већих димензија, посебно онај са северне стране. Сва ова црквишта у Жупањевцу, као и остаци средњовековног манастира, налазила су се у близини средњовековне комуникације, која је од Поморавља и манастира Љубостиње водила ободом Гледићких планина и данашње општине Рековац, даље према средњовековним жупама Белици и Лепеници (Ристић 2017, 136–137, 140 са наведеном литературом).

Свакако су нека од ових црквишта представљала парохијске цркве одређеним насељима, која у већини случајева данас не постоје. Могуће везе одређених сакралних објеката са појединим локалитетима већ су раније предочена, попут остатака цркве у Течићу са оближњим средњовековним налазиштем (Ристић 2019, 245).³⁰

О детаљнијим подацима везаним за приказана црквишта овог подручја, моћи ће се говорити тек након наредних археолошких истраживања. На овом месту је приложен преглед остатака сакралне архитектуре који се налазе на територији општине Рековац, која оквирно заузима северни и централни део средњовековне жупе Левач (сл. 18). Ради бољег разумевања, потребно је дати детаљнију синтезу сакралних остатака и за остатак ове простране жупе, на којој се данас налазе територије општина Варварин и Трстеник, као и града Крушевца.

БИБЛИОГРАФИЈА

- Благојевић, М.** 2001. *Државна управа у српским средњовековним земљама*. Београд: Јавно предузеће Службени лист СРЈ.
- Бошковић, Ђ. ур.** 1956. *Археолошки споменици и налазишта у Србији II – Централна Србија*, Београд: Научна књига.
- Бугар, М.** 2014. Рановизантијска базилика на локалитету „Бедем”. *Крушевачки зборник* 16: 197-214.
- Бугарски, И., Додић, С., Здравковић, В.** 2021. Касноантичка и рановизантијска утврђења у левачком крају. *Саопштења LIII*: 135–162.
- Бушетић М., Т.** 1903. Левач, у *Насеља српских земаља, књига II. Српски етнографски зборник, књига пет*, ур. Ј. Цвијић, 459–511. Београд: Српска краљевска академија.
- Веселић, I.** 1867. *Опис манастира у Србији*. Београд: Књигопечатња А. Андрића.

³⁰ У близини појединих црквишта налазе се локалитети на којима је регистрован покретни археолошки материјал из средњовековног периода. В. Radić et al. 1982; Ристић 2015, 79, 87–88.

- Ветнић, С.** 2010. *Цркве и манастири на подручју горњег Великог Поморавља. Извази из ауторових теренских дневника са археолошких рекогносцирања горњег Поморавља 1967–2010*. Јагодина: Сава Ветнић са породицом.
- Вујадиновић, С., Шабић, Д., Гајић, М. и Милинчић, М.** 2013. *Левач – развојни потенцијали и ограничења*. Београд: Српско географско друштво.
- Вуловић, В.** 1980. Лазарица, Црква Св. Стефана у Крушевцу, у *Археолошка истраживања Крушевца и Моравске Србије*, ур. Ђ. Бошковић, 31–42. Београд: Археолошки институт, Народни музеј у Крушевцу.
- Грковић, М.** 2013. Резултати археолошких ископавања цркве у средњовековном граду Жупањевцу, *Гласник Друштва конзерватора Србије* 37: 89–92.
- Група аутора.** 1895. *Православна српска црква у Краљевини Србији*. Београд: Краљевска српска државна штампарија.
- Давидов, А. и Темерински, С.** 1994. Црква у Прерадовцу – предлог за санацију, *Гласник Друштва конзерватора Србије* 18: 138–140.
- Дероко, А.** 1950. *Средњовековни градови у Србији, Црној Гори и Македонији*. Београд: Просвета.
- Ђурић, С.** 1985. *Љубостиња – Црква Успења Богородичиног*. Београд: Просвета, Републички завод за заштиту споменика културе.
- Живановић, Ј.** 1843. Придатци књ србскимъ споменицима. Градъ Жупанѣвацъ (Саобщію Іованъ Живановићъ, учитель Свилаеначкій.), *Подунавка. Додатакъ књ србскимъ новинама за годину 1843*: 193–194.
- Зиројевић, О.** 1984. *Цркве и манастири на подручју Пећке патријаршије до 1683. године*. Београд: Историјски институт.
- Зиројевић, О.** 1994. Попис манастира Смедеревског санџака из 1516., *Саопштења ХХVI*: 157–160.
- Јанковић, М.** 1999. Бир, у *Лексикон српског средњег века*, прир. С. Ћирковић и Р. Михаљчић, 47–49. Београд: Knowledge.
- Јухас-Георгиевска, Ј.** прир. 1988. *Стефан Првовенчани – сабрани списи*. Београд: Просвета, Српска књижевна задруга.
- Каниц, Ф.** 2007. *Србија, земља и становништво, од римског доба до краја XIX века. Прва књига*. Београд: Логос Арт.
- Катанић, Н.** 1988. *Декоративна камена пластика моравске школе*. Београд: Просвета, Републички завод за заштиту споменика културе.
- Љубинковић, М.** 1996. *Манастир Раваница*. Београд: Републички завод за заштиту споменика културе.
- Љубомировић, Д.** 2006 *Калудра какве више нема*. Рековац: Књижевни клуб Левчана „Стефан Првовенчани“.
- Максимовић, Ј.** 1972. Моравска скулптура, у *Моравска школа и њено доба*, ур. В. Ђурић, 181–190. Београд: Филозофски факултет Одељење за историју уметности.
- Марковић, С.** 2004. *Приповетке и предања из Левча – нови записи*. Крагујевац–Београд: Центар за научна испитивања Српске академије наука и уметности и Универзитета у Крагујевцу, Чигоја штампа Београд.

- Мијатовић, С.** 1948. Белица, у *Насеља и порекло становништва, књига 30. Српски етнографски зборник, књига LVI*, ур. Ј. Ердељановић, 3–213. Београд: Српска академија наука Одељење друштвених наука.
- Miklosich, F.** ed. 1858. *Monumenta Serbica spectantia historiam Serbiae Bosnae Ragusii*. Vienna: apud Guilelmum Braumüller.
- Милић, М.** 2005. *Левачко село Ратковић*. Крагујевац: Миливоје Милић.
- Милићевић, М.** 1897. *Манастир Каленић, задужбина деспота Стефана Лазаревића (1405–1427)*. Београд: Државна штампарија Краљевине Србије.
- Миљковић-Бојанић, Е.** 2004. *Смедеревски санџак 1476–1560. Земља-насеља-становништво*. Београд: Историјски институт,
- Мирковић, М.** 1981. Централне балканске области у доба позног царства, у *Историја српског народа I*, ур. С. Ћирковић, 89–105. Београд: Српска књижевна задруга.
- Мишић, С.** 2007. Црквине и црквешта – неми сведоци прошлости (прилог методологији историјских истраживања), *Црквене студије 4*: 297–302.
- Мишковић, Ј.** 1885а. Топографски речник Јагодинског округа, *Гласник Српскогаченог друштва, књига 61*: 1–202.
- Мишковић, Ј.** 1885б. Кратки опис јагодинског округа, *Гласник Српскогаченог друштва, књига 64*: 190–224.
- Младеновић, А.** 2007. *Повеље и писма деспота Стефана*. Београд: Чигоја штампа.
- Мошин, В., Ћирковић, С., Синдик, Д.** прир. 2011. *Зборник средњовековних ћириличких повеља и писама Србије, Босне и Дубровника, књига I, 1186–1321*, Београд: Историјски институт.
- Новаковић, С.** 2003. Охридска архиепископија у почетку XI века. Хрисовуље цара Василија II од 1019. и 1020. год., у *Стојан Новаковић – Списи из историјске географије*, пр. С. Ћирковић, 61–102. Београд: Завод за уџбенике и наставна средства.
- Орбин, М.** 1968 *Краљевство Словена*. Београд: Српска књижевна задруга.
- Пауновић, С.** 2008 *Секурич, село Левча*. Секурич: Месна заједница.
- Пејовић, Е.** 1997. Манастир Каленић – резултати сондажних археолошких истраживања, *Гласник Српског археолошког друштва 13*: 223–231.
- Пејовић, Е.** 1998. Археолошка истраживања, у *Каленић, духовно благо у новом сјају. Обнова манастира 1991–1997*, ур. Б. Петровић, 33–42. Рековац–Београд: Туристичка организација општине Рековац, Републички завод за заштиту споменика културе.
- Премовић-Алексић, Д.** 2014. *Археолошка карта Новог Пазара, Тутина и Сјенице*. Нови Пазар: Музеј „Рас”.
- Radić, V., Rajkić, P., Vetnić, S. i Prokić, R.** 1982. *Spomениci kulture i spomen obeležja na podričju opštine Rekovac* (елаборат). Крагујевац: Zavod za zaštitu spomenika kulture.
- Рашковић, Д. и Грковић, М.** 2015. Археолошка истраживања налазишта „Град” у Жупањевцу, у Левчу, у *Власт и моћ – властела Моравске Србије од 1365. до 1402. године*, ур. С. Мишић, 319–342. Крушевац: Народна библиотека Крушевац, Центар за историјску географију и историјску демографију Филозофског факултета Универзитета у Београду.

- Ристић, А.** 2015. *Средњовековна жупа Левач у светлу археолошких истраживања*. Мастер рад, Универзитет у Београду.
- Ристић, А.** 2017. Путеви у средњовековној жупи Левач, *Љубостињска приношења* 2: 135–146.
- Ристић, А.** 2019. Нови археолошки локалитети у општини Рековац, *Гласник Српског археолошког друштва* 35: 237–256.
- Ристић, А.** 2021. Средњовековни енколпион из Крвавице код Крушевца, *Зборник Музеја примењене уметности* 17: 9–14.
- Ристић, А.** 2022. Надгробни споменици са антропоморфним представама у области Каленићке реке, *Саопштења LIV*: 169–195.
- Симић, М.** 2001. *Краљевско Драгово*. Београд: Издавачка задруга „Идеа”.
- Симић, М.** 2014а. *Жупа Левач. Књига прва, Том I – од А до Г*. Драгово: Задужбина фамилије Стевановић Београд, Пољопривредно-ветеринарска школа Рековац, Народна библиотека „Јефимија” Трстеник.
- Симић, М.** 2014б. *Жупа Левач. Књига прва, Том III – од П до Ш*. Драгово: Задужбина фамилије Стевановић Београд, Пољопривредно-ветеринарска школа Рековац, Народна библиотека „Јефимија” Трстеник.
- Симоновић, Ђ.** 1983. *Левач I – Територија и насеља од краја XII до почетка XX века*. Рековац–Београд: Завичајни клуб Левчана.
- Синдик, Д.** 1965. Једна или две жичке повеље?, *Историјски часопис XIV–XV*: 309–315.
- Стародубцев, Т.** 2010. Задужбинарство и ктитори у Србији у доба Лазаревића, *Саопштења XLII*: 39–63.
- Стевовић, И.** 2006. *Каленић, Богородичница црква у архитектури позновизантијског света*. Београд: Филозофски факултет у Београду, Интерпринт.
- Стојић, И.** 2008. Антрополошка анализа скелетних остатака са локалитета Манастирак код Рековца, *Историјски часопис LVII*: 59–91.
- Тошић, Г.** 2009. Манастир Манастирак – прилог проучавању, у *Манастир Каленић – у сусрет шестој стогодишњици: Каленић, 5–6. октобар 2008. године*, ур. Ј. Капић, 147–159. Београд: Српска академија наука и уметности Одељење историјских наука, Епархија шумадијска Српске православне цркве.
- Türkmen, I.** 2014. *XVI. Yüzyılda Belgrad Kazası*. Doktora tezi, Gazi Üniversitesi Ankara.
- Цветковић, Б.** 1994. Византијска ампула из Завичајног музеја у Јагодини, *Зборник Народног музеја XV–2*: 7–11.
- Цветковић, Б.** 2008. Петар, брат Богдана протовестијара, *Крушевачки зборник* 13: 53–71.
- Šafarik, P. J.** 1873. *Památky dřevního písemnictví Jihoslovanův*. Praha: Nákladem B. Tempského.
- Yüzbaşıođlu, M., Özkilinc, A., Coşkun, A. and Sivridađ, A.** eds. 2009. *MAD 506 Numaralı Semendire Livası İcmâl Tahrir Defteri (937/1530)*. Ankara: T. C. Başbakanlık Devlet Arşivleri Genel Müdürlüğü.

Aleksandar Ristić

National Library “Dr. Milovan Spasić” Rekovac
Faculty of Philosophy, University of Belgrade

**CONTRIBUTION TO THE SACRED TOPOGRAPHY OF THE
MIEVEAL ŽUPA LEVAČ – “CRKVIŠTA” AND “CRKVINE” IN
THE AREA OF THE MUNICIPALITY OF REKOVAC**

Keywords: *crkvište, crkvina, Levač, Županjevac,
Manastirak, Middle Ages, architecture*

The first data on certain remains of sacral buildings from the area of today's Levač, which in recent times mainly includes the area of the Municipality of Rekovac, date back to the first decades of the 19th century. There are more records about the larger and more significant sacral buildings in this area, such as the monasteries of Županjevac, Kalenić and Manastirak, although more complete information about them were obtained only after more recent archaeological rescue research. Data about other remains of churches and potential monasteries were recorded only casually. Their description mostly consisted of a few basic pieces of information, while for some accompanying sketches and photographs were included. In this work, for the first time, all known sites are systematised in one place, older data reviewed, and more detailed information on the architecture of individual churches presented. An overview is given of the 25 sites with visible remains of sacred buildings, as well as the sites without traces. They are divided into four chapters: Remains of sacral architecture discovered by archaeological excavations, “crkvišta” with visible remains above the ground, “crkvišta” known from earlier field reports and folklore traditions (without visible traces) and monasteries and churches known from written sources (unknown location). In two cases, it was possible to date them into the 14th–15th century period, while the basic information for most of the sites can only be obtained through future archaeological research.