

АРХЕОЛОШКА ИСТРАЖИВАЊА НА ЛОКАЛИТЕТУ ДВОРИНЕ – МАЦАРСКО ГРОБЉЕ У БАЊИ КОД АРАНЂЕЛОВЦА 2018–2020. ГОДИНЕ

Дејан Радичевић

Филозофски факултет Универзитета у Београду,

Одељење за археологију

Владан Миливојевић

Народни музеј Аранђеловац

Драган Ђирковић

Чачак

Младен Васиљевић

Покрајински завод за заштиту споменика културе, Нови Сад

e-mail: dradicev@f.bg.ac.rs

Оригинални научни рад

Примљено: 22. 5. 2023.

УДК: 902.2(497.11)”2018/2020”

Прихваћено: 21. 6. 2023.

904:726(497.11)

Апстракт: У три археолошке кампање од 2018. до 2020. године, у селу Бањи под планином Венчац, откривени су остаци средњовековне цркве и истражена њена унутрашњост. Ради се о монументалној грађевини, са основом у виду уписаног крста, троделимним олтаром на истоку и пространим припратом на западној страни. Највероватније је саграђена средином 14. века, а план и величина иду у прилог претпоставци да је подигнута с намером да буде важно црквено средиште. Неко време је служила, а унутар и око ње вршено је сахрањивање. Већ у првој половини 15. века црква је била ван функције, а делом и оштећена, с тим што се у наосу и посебно у припрати наставило са уклапавањем покојника. Зидови су стајали усправно бар до 1451. године, па се закључује да је срушена по турском заузимању Српске деспотовине. Од тог времена па до средине 19. века сахрањивање је вршено на рушевини храма.

Кључне речи: Венчац, Бања, Дворине – Мацарско гробље, средњовековна црква, гробови

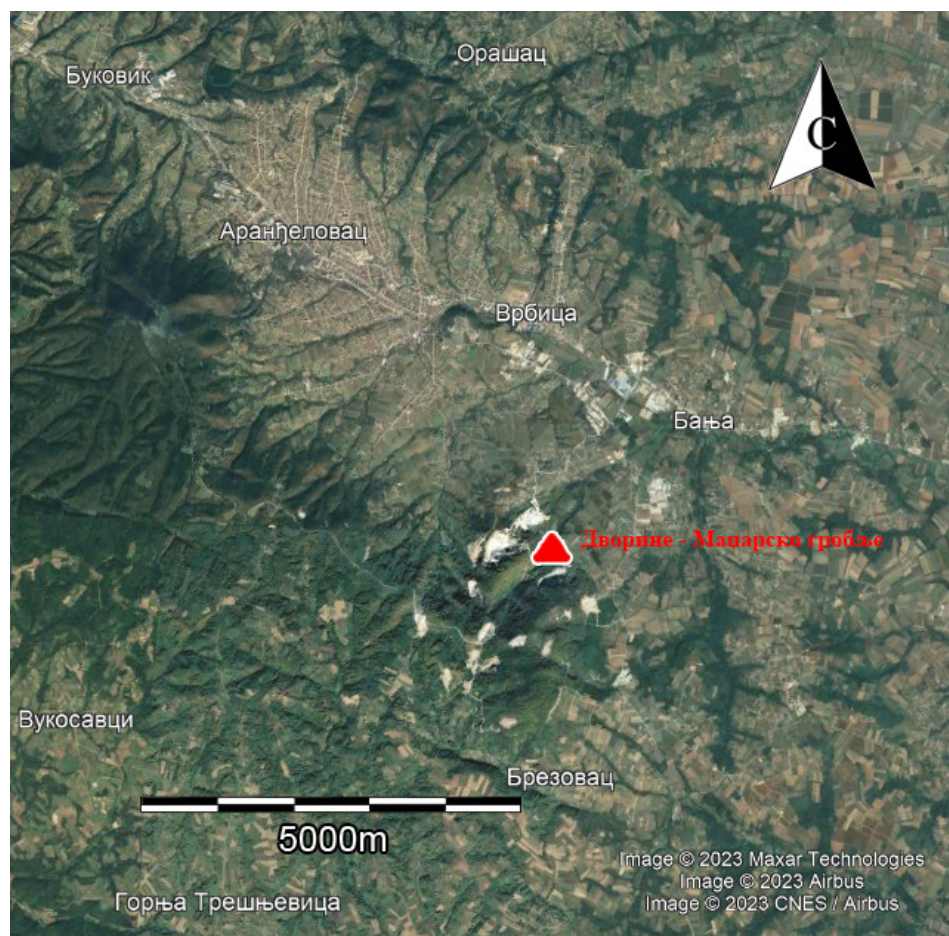
Откриће средњовековне цркве на локалитету Дворине – Мацарско гробље у селу Бањи око 5 км југоисточно од Аранђеловца (карта 1), на месту где су по предању били двори Павла Бакића, потоњег српског деспота (†1537), отворило је нову страницу историје овог краја и покренуло многа питања, о времену изградње и ктитору, архитектонским узорима, изгледу

и могућој намени ове, по свему јединствене цркве на простору данашње Шумадије. О положају, сачуваним усменим и писаним траговима, пробним археолошким истраживањима, као и о првим резултатима систематских ископавања која се спроводе од 2016. године већ је било говора (Грковић и Миливојевић 2012; Радичевић и Миливојевић 2018). Овом приликом прелиминарно ће бити изложени резултати истраживања обављених од 2018. до 2020. године. Приликом тих радова, ископавањем у оквиру квадратне мреже и повезивањем са старим сондама, формиран је широки ископ који је првобитно обухватио остатке цркве,¹ а потом је проширен ка истоку, обухватајући део терена са спољне стране олтарског простора (сл. 1).²

Осим радова унутар широког ископа, једино је још 2018. године, двадесетак метара западно од цркве, ближе ободу платоа, обављено мало пробно ископавање. Истражен је ров 1/18 (дим. 7 x 1 м), дужим странама оријентисан по правцу исток–запад (сл. 1). Намера је била да се на том простору провери евентуално постојање објекта, али је ископ у том погледу дао негативан резултат. Трагови грађевина нису учени, чак ни као грађевински шут. Грובה такође није било, а није регистровано ни присуство дислоцираних људских костију. Затечена ситуација наводи на закључак да на овом простору није било ни зиданих објекта ни сахрањивања. У ископаним слојевима налажени су малобројни уломци керамичких посуда, међу којима је било и неких који би се чак могли окарактерисати и као најстарији до сада познати на локалитету. То се односи на фрагменте који се оквирно могу

¹ Истраживања су обављена у организацији Народног музеја Аранђеловац. Финансирана су средствима које је одобрило Министарство културе и информисања Републике Србије, а помогла су их и предузећа „Бања Комерц Бекамент д. о. о.“ из Бање, „Фортуна Маркет“ и „Омиа Венчац“ из Аранђеловца те Црквена општина Бања. Три кампање о којима је овде реч спроведене су од 18. септембра до 13. новембра 2018. године, од 31. јула до 23. октобра 2019. године и од 12. августа до 12. октобра 2020. године. Стручну екипу чинили су: доц. др Дејан Радичевић, руководилац ископавања, Владан Миливојевић и Драган Ћирковић, уз повремене ангажман и помоћ других археолога: Риста Драшковића, Јелене Марјановић, др Наташе Шаркић, Дилана Бергенсена и Јоване Гордић. У ископавањима су учествовали и студенти основних и мастер студија археологије: Младен Васиљевић, Ана Смуј, Никола Брчаревић, Милан Зековић, Марта Вуканић, Ксенија Миленковић, Душан Којић, Никола Манојловић, Кристина Миљковић, Јасна Мирчевски, Ђурђа Николић, Ирина Кајтаз, Михајло Гајић и Софија Крстић, као и Малина Петровић из Аранђеловца, ученица средње школе.

² Археолошки радови су од 2019. године усклађени с потребама Републичког завода за заштиту споменика културе Београд, који је оформио *Стручни тим за израду пројекта конзерваторско-рестаураторских радова на заштити и презентацији археолошких остатака цркве на локалитету Дворине код Аранђеловца*, под руководством Снежане Јејић, архитектке-саветника РЗЗСК. Проширење ископа источно од олтара извршено је 2020. године у договору с представницима Републичког завода, а за потребе израде конзерваторског пројекта. Додатна средства за продужетак радова, у трајању од 21. октобра до 4. новембра, такође је издвојило Министарство културе и информисања Републике Србије.

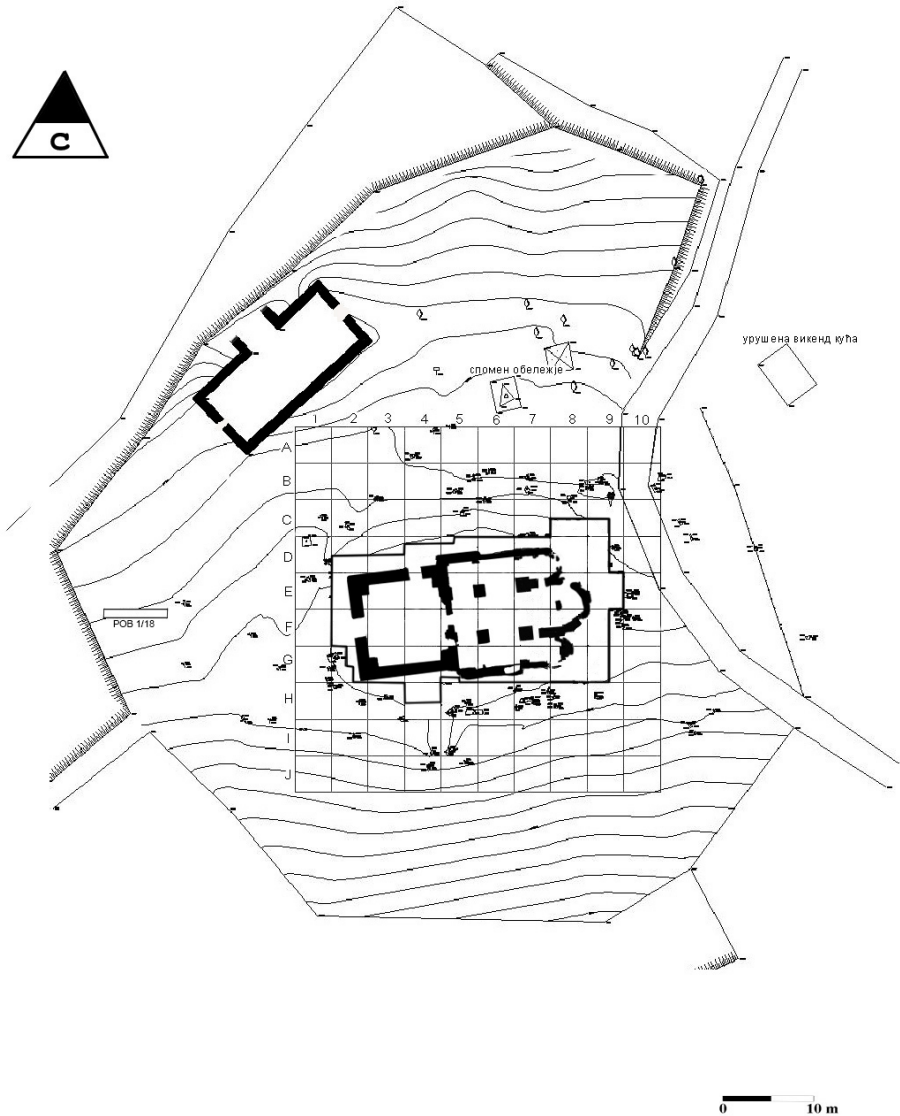


Карта 1. Положај локалитета Дворине – Мађарско гробље

Map 1. Position of the site of Dvorine – Madžarsko Groblje

определити у праисторијско доба, као и неколико уломака средњовековне грнчарије другачије од оне каква је на Дворинама раније била позната, а која би свакако била старија од периода 14–15. века. Нажалост, малобројност и уситњеност фрагмената онемогућава доношење прецизнијих закључака, па се они морају оставити за наставак истраживања.

Када је реч о радовима у широком ископу, након уклањања шута и познијих гробова, било је могуће сагледати остатке цркве. Уз олтарски простор, који је раније истражен, у целости су откопани наос и припрата (сл. 2). Под шутом су остали само остаци сокла уз већину зидова, па изглед основе, иако није сасвим коначан, садржи све елементе неопходне за анализу. Раније



Сл. 1. Дворине – Маџарско гробље, ситуациони план

Fig. 1. Dvorine – Madžarsko Groblje, situation plan



Сл. 2. Остаци цркве, поглед из ваздуха са североистока

Fig. 2. Remains of the church, aerial view from the north-east

је већ установљено да се ради о цркви са основном развијене варијанте уписаног крста с куполом коју су носили зидани ступци, троделним олтарским простором и једновремено зиданом припратом (Радичевић и Миливојевић 2018, 153–154). Укупна дужина цркве износи 26,55 м, а мерено са соклом 27,75 м. Ширина наоса без сокла је око 13,90 м, с тим што одсуство спољног лица јужног зида онемогућава прецизно мерење. Унутрашња ширина кроз поткуполни простор износи 11,83 м,³ дужина наоса до олтарске преграде 7,80 м, а заједно са олтаром 14,60 м. Ступци у наосу, димензија у основи око 1,30 x 1,50 м, удаљени су међусобно 3,55 м, по дијагонали 5,06 м, односно 5,09 м.

Зидови наоса су лоше очувани, посебно северни и јужни. У најбољем стању је западни зид, мада је оштећен познијим гробовима, и донекле ступци, од којих југозападни има очувану висину од 1,02 м. Од јужног зида преостали су само трагови малтера на траси и мала површина унутрашњег лица. И

³ Унутрашња ширина цркве у олтару је, могуће, и нешто већа, око 12 м (Радичевић и Миливојевић 2018, 149), јер је јужни зид цркве нешто тањи у ђаконикону него у наосу, па им се правци унутрашњих лица не поклапају. Вероватно је исти случај био и са проскомидијом.



Сл. 3. Фреске на западном зиду наоса и југозападном ступцу

Fig. 3. Frescos on the western wall of the naos and the south-western column

северни зид се већином прати у негативу. Једино је код северозападног угла очуван у дужини од 5,51 м, односно 3,83 м унутрашњег лица зида. Упркос рушењу и разградњи, на зидовима наоса сачувало се неколико квадратних метара фреско-сликарства (сл. 3). Највеће површине биле су на боље очуваним зидовима, а ради се о деловима тзв. сликаног сокла, који су по завршетку археолошких радова 2019. године превентивно конзервирани и заштићени.⁴

Градња зидова је изведена ломљеним каменом и кречним малтером, док је опека у алтернацији са сигом констатована у олтару и на спољном лицу западног зида, где је уместо сиге коришћен и тесани камен. Западни зид је изнутра оплаћен тесаницима сиге, а неколико их је сачувано и на северном зиду код северозападног угла наоса, па се може претпоставити да су и бочни зидови имали унутрашњу оплату. Оплата сигом постоји и на јужном делу источног зида припрате.

⁴ Радове на превентивној заштити фресака, који су трајали од 16. 11. до 16. 12. 2019. године, обавили су сликари-конзерватори Републичког завода за заштиту споменика културе, Маријана Протић и Немања Смичиклас, са сарадницима Филипом Јанковићем и Тијаном Михаиловић. Средства је обезбедило Министарство културе и информисања РС. Делови сликаног сокла откривени 2016. и 2017. године на зидовима олтара и на источном пару стубаца скинути су са зидова и пренети у Народни музеј у Аранђеловцу у мају 2018. године, уз сагласност надлежног Завода за заштиту споменика културе. Скидање живописа обавила је Наташа Петровић (Академија СПЦ за уметности и конзервацију) са студентима.

Западни и јужни зид наоса немају темеље, већ су грађени с нивоа терена који је претходно нивелисан. Ипак, највише изненађује чињеница да ни ступци који су носили куполу нису утемељени, или су им темељи веома плитки, до 0,25 м. За разлику од њих, северни зид је био фундиран и то је, на основу очуваног дела овог зида, урађено на неуобичајен начин. Темељ ширине 0,66–0,70 м, укопан до 0,65 м од нивоа подлоге за под, ужи је од надземног дела зида, чији ширина износи 1 м. Темељни ров је правилан, с вертикалним бочним странама, а зид је тек изнад некадашње површине тла био проширен ка споља.⁵ Пиластар који се налазио са унутрашње стране зида, наспрам северозападног ступца, такође је зидан тек од нивоа пода. Пиластри су постојали на свим зидовима у наосу наспрам стубаца, очигледно као ослонци за лукове. Из зида су избачени 0,25–0,30 м, а ширина им се поклапала са ширином стубаца. Растојање између западног пара стубаца и одговарајућих пиластара износи 2,30 м, што је нешто више од ширина улаза из наоса у проскомидију и ђаконикон које формирају источни пар стубаца и пиластри на бочним зидовима. О рашчлањености унутрашњих површина зидова сведочи и један мали „пиластар” (дим. 0,20 x 0,30 м) у северозападном углу наоса.

Пролаз из припрате у наос је оштећен, па су његове димензије непознате. На месту је остао део каменог прага дужине 0,56 м и ширине 0,46 м, који је од истог сивобелог камена као и под цркве. Припрата је иначе ужа од главног дела цркве за ширине бочних зидова наоса, тако да њена спољна ширина износи 11,77 м и поклапа се са унутрашњом ширином брода. На њој су постојала два улаза, западни и северни. Главни, западни портал је, судећи по остацима, био монументалног изгледа (сл. 2 и 4). О томе сведоче три степеника од великих камених блокова и део полираног мермерног прага очуваног у дужини од 1,34 м. Камени довратници недостају, али су на последњем степенику видљиви њихови отисци. На прагу је са унутрашње стране рупа за осовину и рупе за шипове двокрилних врата, па се на основу њиховог распореда може приближно реконструисати и дужина прага од 2,27 м, односно ширина улаза, која је износила око 1,80 м. Испред портала је у шуту и земљи пронађено неколико ситних фрагмената живописа, могуће од сликане представе патрона цркве у лунети изнад врата. Северни улаз је ужи од западног, ширина му износи 1,06 м (сл. 2 и 7). Степениште није сачувано, али је мермерни праг очуван у целости. По рупама у прагу јасно је да су и на том улазу врата била двокрилна.

⁵ Слична ситуација је забележена и код јужне апсиде, чији је плитки полукружни темељ (дуб. 0,20 м) широк само 0,40 м, да би спољне стране апсиде биле формиране тек у надземном делу зида. На овој апсиди сачуван је *in situ* тесаник од фасаде, један од укупно три на целој цркви. Друга два се налазе на главној апсиди (Радичевић и Миливојевић 2018, 150). Северна апсида је лошије очувана, али је грађена по истом принципу као и јужна.

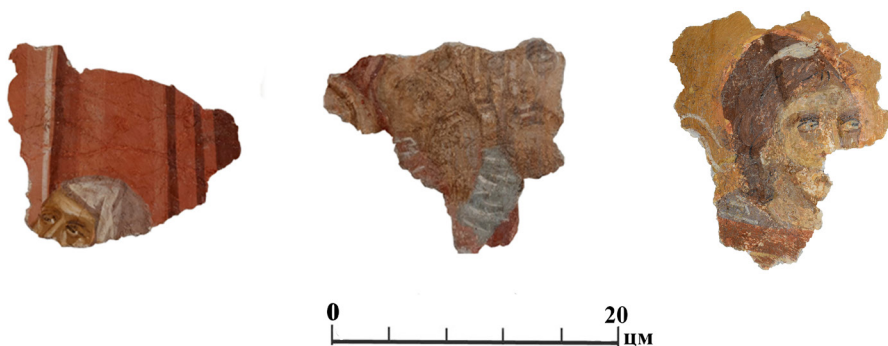


Сл. 4. Главни улаз у цркву

Fig. 4. Main entrance into the church

Унутрашњост припрате је пространа, ширине 8,60–8,65 м и дужине 9,20 м. У угловима се налазе четири масивна ојачања, димензија 1,08 x 0,60–0,90 м, која су грађена великим каменим блоковима у конструктивној вези са зидовима (сл. 7). Растојање између ових ојачања је 7–7,05 м, по дијагонали 10 м, односно 10,06 м. Зидови припрате су грађени чвршће од зидова наоса. Широки су 1,20–1,30 м, без сокла, са темељима укопаним у здравицу до дубине 0,45–0,65 м. Једини зид који није утемељен јесте зид који припрату дели од наоса. Надземни делови зидова грађени су тесаним каменом и на њима нема трагова малтерисања и осликавања унутрашњих површина. Наведени подаци о припрати, почев од тога да је ужа од наоса, да су јој темељи и зидови јачи, те да није била живописана, могли би да наведу на помисао да је накнадно призидана уз постојећу цркву. Међутим, на спојевима зидова нема линија које би раздвајале различите грађевинске фазе, већ напротив, камени слог је испреплетен у јединствену зидну масу везану истим кречним малтером.

Стратиграфска слика се делимично разликовала у наосу, припрати и делу ископа источно од олтарског простора. Испод површинског слоја земље свуда је био присутан шут, али су му дебљина и интензитет опадали удаљавањем од цркве. У западном травеју наоса и унутар припрате шут је достигао дебљину и до 1,30 м, спуштајући се испод коте некадашњег пода,



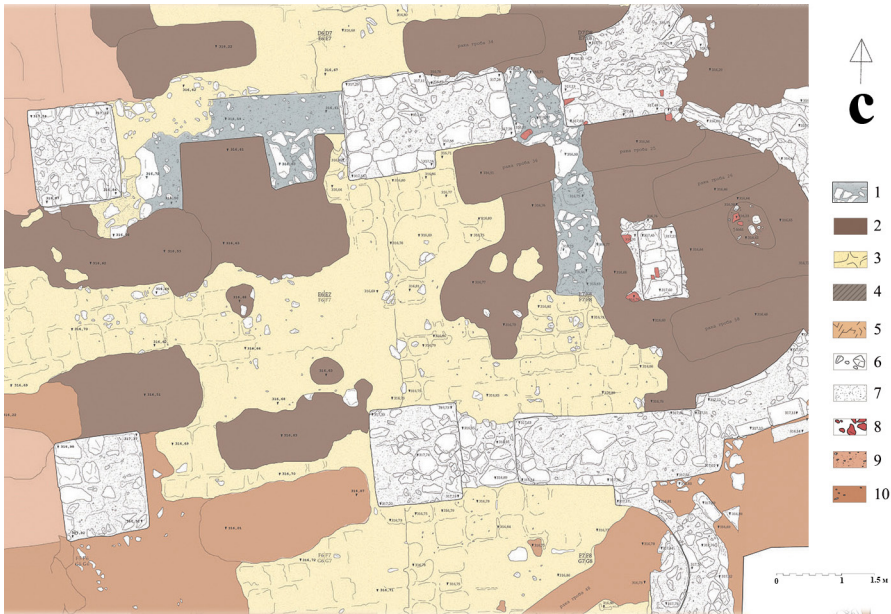
Сл. 4. Фрагменти живописа, наос

Fig. 4. Fragments of the fresco paintings, naos

на тло које није било равно, већ у великој мери улегло због старијих сахрана обављених пре формирања рушевинског слоја. Садржај шута у потпуности је потврдио раније изнете закључке о разградњи цркве и разношењу материјала (Радичевић и Миливојевић 2018, 153–154). Мала количина камена у рушевинском слоју, и то претежно ситног, као и фрагменти опека, указују да је у неком тренутку детаљно пребран, а камен однет. То се свакако морало догодити пре укопавања познијих гробова. Највећа концентрација опека забележена је у припрати, и то на доњим kotaма шута. Оне су већином римске, овде у секундарној употреби, али је било и другачијих формата који би се могли приписати средњовековној продукцији. Неколико опека са делимично очуваним натписима (...VIM, CAST MARG, ...IICL) указује на продукцију Маргума и Виминацијума, али с ког места су донете на Дворине за сада остаје непознато. На једној од опека накнадно је урезана и представа јелена, слична представама какве су урезиване на надгробним споменицима и фасадама средњовековних цркава (Ердељан 2000, 295–296). Најближе налазимо на спомен-обележју сачуваном на месту смрти деспота Стефана Лазаревића (19. јул 1427. године) у засеоку Црквине недалеко од Младеновца (Томовић 1974, 105, сл.102) и надгробној плочи с натписом Бране Тохљевића из Петковице код Страгара под Рудником (Мадас 1970, 93–94, сл. 2).

Као што је то било и приликом ранијих радова, у наосу је у шуту нађен велики број фрагмената живописа, док их је у припрати било занемарљиво мало. Издвајају се делови с представама људских ликова (сл. 5), који су посебно значајни за даље проучавање и вредновање овог сликарства.⁶ Од

⁶ Конзерваторски захват на приказаним фрагментима живописа обавили су сликари-конзерватори Милица Опалић и Гојко Мрковић, ангажовани у оквиру посебног пројекта Народног музеја Аранђеловац.



Сл. 6. Централни део наоса са остацима старијег зида: 1. старији зид, 2. тамномрка земља, 3. малтерна подлога за под, 4. слој пепела (са местимичним грумењем гаражи), 5. запечена земља, 6. камен, 7. малтер, 8. опека, 9. мркоцрвена земља помешана са шутом, 10. мркоцрвена земља

Fig. 6. Central part of the naos with remains of the older wall: 1. older wall, 2. dark brown soil, 3. mortar base for the floor, 4. layer of ash (with some lumps of soot), 5. burned soil, 6. stone, 7. mortar, 8. brick, 9. brown-red soil mixed with rubble, 10. brown-red soil

других покретних налаза у шуту је највише било гвоздених клинова. Нађено је и нешто уломака керамичких судова, за које је закључено да потичу из турског доба, али и позносредњовековног раздобља. Средњовековна грнчарија је у рушевински слој очигледно доспела приликом укопавања каснијих гробова који су кроз шут делом зашли и у старије слојеве.

Малтерна подлога за под са отисцима подних плоча, од којих је неколико сачувано *in situ* уз западни и јужни зид, била је слабије очувана него у олтарском простору (сл. 2). На неким местима је испробијана гробним рамама које су укопане кроз шут, док је на простору западног травеја, осим код улаза у наос, и између северозападног ступца и северног зида под уништен укопавањем гробова још у време када су зидови цркве стајали усправно. На тим површинама је тло улегло испод нивоа некадашње поднице. На местима где гробови нису укопавани, у јужном делу наоса испод пода је била мркоцрвена земља – здравица, док се у северном делу између пода и мркоцрве-

не земље налазио слој тамномрке земље, археолошки такође стерилне, који делује као да је нанет при нивелацији терена која је морала бити извршена још пре изградње и старијег објекта чији су остаци откривени испод цркве.

Након уклањања шута у централном делу наоса, захваљујући површинама на којима није била очувана подлога за под, уочено је постојање зида за који је закључено да не припада цркви, односно да је старији од ње (сл. 6). Ради се о последњим остацима темељног дела зида који се налазио испод нивоа супструкције пода, укопан у стерилну тамномрку земљу. Откривен је између северног пара стубаца, у дужини од 3,50 м. Ширина му износи 0,70 м, а очуван је у висини једног или два реда камена, до 0,15 м. Грађен је кречним малтером који се по боји (сиви тон) и саставу (крупнији песак) разликује од финијег, беличастог малтера којим је грађена црква.

Старији зид се на западном крају подвлачи под северозападни стубац. На том крају формира угао са зидом који у правцу југа скреће под приближно правим углом (сл. 6). Даље пружање овог зида није било могуће испратити, због тога што је уништен каснијим укопом. Уз јужно лице старијег зида, на 1,30 м од наведеног угла, постојао је пиластар чије су димензије око 0,70 x 0,70 м. Пола метра источно од њега налази се југозападни стубац, испод кога се старији зид такође подвлачи. Исти зид се налази и испод пролаза из централног дела олтарског простора у проскомидију, а на том месту се изгледа и завршавао, опет у виду угла са зидом који се кроз олтарски простор даље пружа у правцу југа. Део тог зид западно од часне трпезе констатован је приликом ранијих радова када је протумачен као затега направљена да повезује северни у јужни зид олтара (Радичевић и Миливојевић 2018, 150). Међутим, након проширења ископа и целовитијег сагледавања, јасно је да он чини целину са зидом откривеним између северног пара стубаца. Нажалост, о намени објекта којем су ови зидови припадали, да ли се ради о старијој цркви или профаном објекту, као и о времену његове изградње и до када је трајао, на основу расположивих сазнања не можемо рећи ништа одређеније. Јасно је једино да су његови надземни остаци морали бити дефинитивно уклоњени најкасније у време изградње цркве.

У другим деловима наоса, тамо где су остали сачувани делови подлоге за под, преко њих је констатован танак слој светломрке земље с грумењем малтера и фрагментима фресака. Из овог слоја потиче и један гвоздени врх стреле, пронађен уз источно лице југозападног ступца. Уз северно лице тог ступца и у поткуполном простору, између шута и слоја земље с грумењем малтера и уломцима живописа, констатован је танак слој пепела, настао од ватре ложене у цркви која је била напуштена. Трагови горења приметни су и на фресци очуваној на северној страни поменутог ступца.



Сл. 7. Гробови у припрати, поглед из ваздуха

Fig. 7. Graves in the narthex, aerial view

Остаци три ватришта и слој пепела око њих дебео и до 4,5 цм откривени су и приликом истраживања припрате. Површина под пепелом је била концентрисана око ватришта, док је у удаљенијим деловима припрате прелазила у слој мркоцрвене земље. Унутрашњост припрате није била равна, већ доста улегла, очигледно услед слегања земље од бројних сахрана које су ту раније обављене (сл. 2 и 7). Једине површине које нису биле прекопане за гробове представљао је ужи појас у централном делу, по правцу исток–запад, који је био нешто издигнутији, као и мања површина код западног улаза. У централном делу су остали сачувани и последњи остаци пода у припрати. Ради се о малтерној подлози са отисцима подних плоча, међу којима су неке биле већих димензија (0,64 x 0,35 м). Неколико поломљених плоча које су нађене у гробовима укопаним након уништења пода, показују да су оне у припрати биле исте као у наосу.

У поменутом слоју пепела око ватришта нађени су малобројни уломци кухињских лонаца (сл. 8/1–8), животињске кости и покоји фрагмент живописа. Из истог слоја потиче и неколико гвоздених предмета: делови

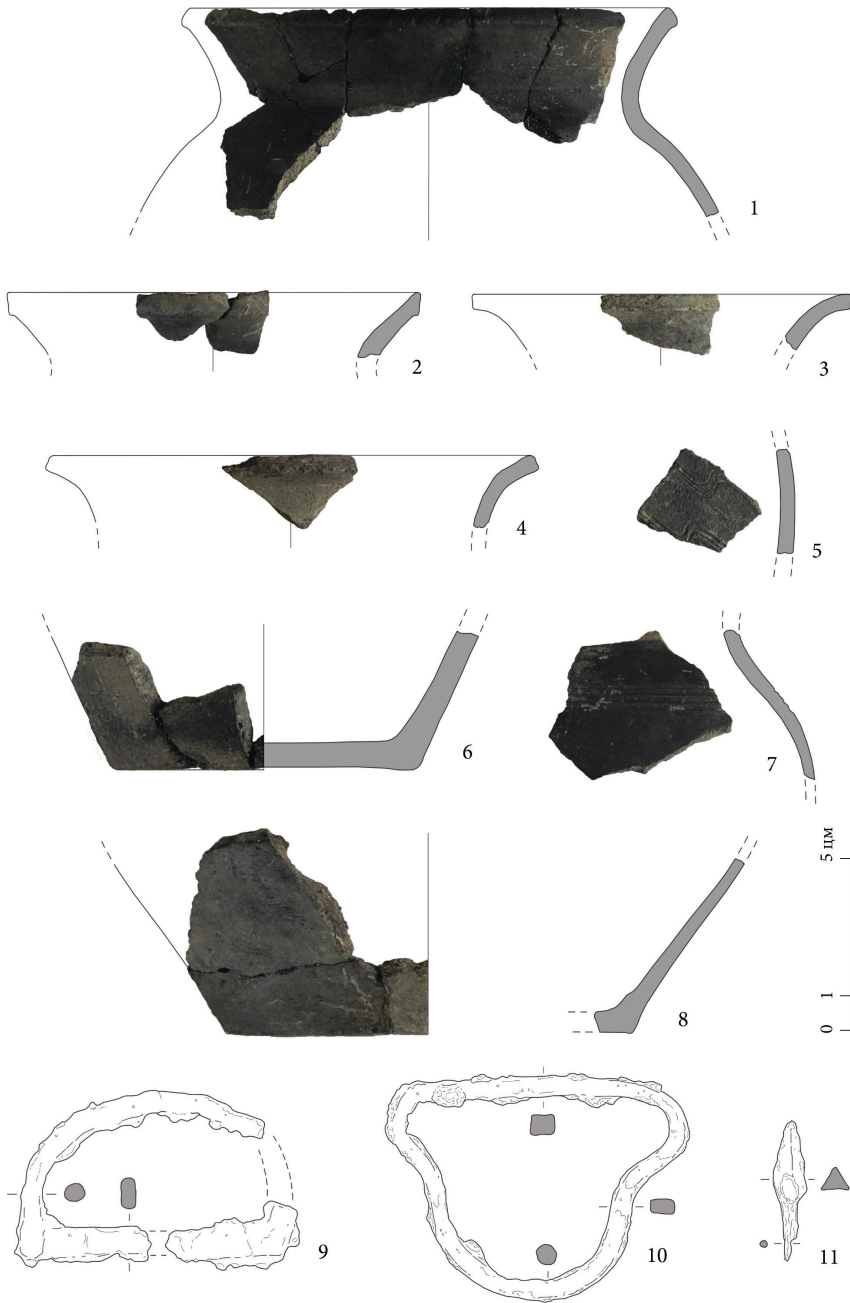
потковица, пређица (сл. 8/9), разводник за кожни ремен (сл. 8/10) и један врх стреле (сл. 8/11). Имајући у виду да је исти слој пепела откривен и у наосу, одакле потиче и други врх стрелице, може се претпоставити да је у времену након уклањања пода, али пре рушења зидова, у цркви боравио неко ко је за собом оставио трагове ватришта и наведене предмете. Судаћи по налазима наоружања и опреме коња не може се искључити могућност да је то могла бити и војна дружина која је унутар зидова напуштене цркве нашла привремено склониште. За датовање слоја, али и за одређивање времена рушења цркве, од изузетног значаја је налаз акче султана Мехмеда II Освајача (1441–1448, 1451–1481), исковане у Амасији 1451. године (сл. 9).⁷ Нађена је у југозападном углу припрате, испод шута, а на горњој коти мркоцрвене земље. Уз извесни опрез може се повезати с ватриштима и боравком у цркви, који би се, у том случају, оквирно могао сместити у време око пада Српске деспотовине. С друге стране, налаз овог новца показује и да су 1451. године зидови цркве још увек усправно стајали, односно да су срушени после те године. Црква по свој прилици већ неко време није била у функцији, о чему сведочи и то да су подне плоче биле уклоњене, као и да се на остацима пода формирао тањи слој земље с фрагментима живописа. На исти закључак наводи и густина сахрањивања у наосу, а нарочито унутар припрате, која је тешко замислива у условима нормалног функционисања храма.

Сахране унутар цркве за које је на основу стратиграфских запажања очигледно да потичу из времена пре рушења зидова могу се са сигурношћу приписати средњовековном раздобљу. Истражено је 55 таквих гробова, од чега је 13 откривено у наосу, а 42 у припрати. Гробови у наосу су позиционирани уз западни зид – с јужне стране улаза 7 гробова, док их је 5 било са северне стране.⁸ Један гроб се налазио између северозападног ступца и пиластра на северном зиду.⁹ На другим местима унутар наоса гробова није било.

⁷ Новац је опредељен према: <https://en.numista.com/catalogue/pieces143993.html> (15. 06. 2023). Помоћ у одређивању турског новца пружио нам је колега Ђорђе Ђенић, кустос Народног музеја Ваљево, којем овом приликом захваљујемо.

⁸ У југозападном травеју су још у претходним кампањама истраживана три гроба, укључујући и сахрану у зиданој гробници 1 (Радичевић и Миливојевић 2018, 143–144, сл. 7–8). Раније је изнето мишљење да је та сахрана обављена након рушења цркве, међутим, узимајући у обзир ниво с кога је извршено укопавање и зидање гробнице, затим положај гроба који указује на очуваност унутрашњег угла у време сахрањивања, као и постојање танког слоја земље преко поклопница гробнице, на који је налегао шут, вероватнијим се чини да је сахрана обављена пре коначног пада зидова, али свакако после бар делимичног урушавања, будући да су у конструкцији гробнице нађени тесаници с фрескама.

⁹ Између ступца и пиластра било је још гробова, најмање два, али их није било могуће истражити зато што су се налазили испод дрвене заштитне конструкције за фреске на ступцу.



Сл. 8. Слој пепела, покретни налази

Fig. 8. Layer of ashes, mobile finds



Сл. 9. Новац султана Мехмеда II Освајача

Fig. 9. Coins of the Sultan Mehmed II the Conqueror

Сахране су обављене у ракама укопаним у мркоцрвену здравицу, и то тако што је претходно пробијана подлога за под. Поред грумења малтера, већих комада малтерне подлоге и делова подних плоча, у испунама појединих гробова било је и фрагмената фресака, што све указује да је сахрањивање обављано и у време када је црква пуста и бар делом са опалим живописом. С друге стране, преклапања и пресецања рака, као и присутност дислоцираних људских костију, сложених унутар рака или у земљи којом су гробови затрпавани, посебно у северозападном травеју, указује да је сахрањивање у овом хоризонту гробова морало потрајати неко време. Међу најстаријим гробовима је гроб бр. 92 у самом југозападном углу наоса, изнад кога су извршене још две сахране. Рака гроба бр. 60, који је нешто северније, делимично се преклапала с гробом бр. 92, док је северна страница гробнице бр. 1 (гроб бр. 59) постављена тачно преко скелета у гробу бр. 60. Гроб бр. 239, позициониран уз пиластар на северном зиду, источном страном незнатно пресеца раку гроба бр. 107 у северозападном углу наоса, док дислоциране кости у гробу бр. 107 указују да је на том месту сахрањивање вршено и раније.

Судећи по гвозденим клиновима и остацима трулог дрвета у гробовима, већина покојника сахрањена је у дрвеном сандуку. Осим клинова, гробне налазе чинили су остаци одеће и дугмад. Око лобање покојника у гробу бр. 92, за кога је утврђено да је мушкарац стар 35–45 година,¹⁰ нађено

¹⁰ Антрополошку обраду врши др Наташа Шаркић (*Aita Bioarchaeology*, Барселона). Скелетни материјал се чува у Народном музеју Аранђеловац. Започело се и за издвајањем узорака за потребе ДНК анализа планираних у предстојећем периоду. Та се истраживања спровode уз подршку Фонда за науку Републике Србије, у оквиру пројекта *Reshaping Nobility: Formation of the new Christian elite in Ottoman Serbia (15th–18th century)* – NOBILITY (бр. пројекта 1565).



Сл. 10. Налази из гробова: (1) гроб бр. 228; (2) припрата; (3) гроб бр. 229
 Fig. 10. Findings from graves: (1) grave no. 228; (2) narthex; (3) grave no. 229

је више везених цветова, вероватно аплицираних на некој капи од које није остало трага. У гробу бр. 61 уз десну надлактицу сачуван је део тканине са сребрном срмом, а преко покојника из гроба бр. 241, такође у југозападном травеју, била је златна срма, сачувана као траке и у виду кругова, концентрисаних око врата, дуж тела, руку и у пределу појаса. Већих или мањих комада тканине било је и у гробовима бр. 228, 229 и 231. Дугмад је нађена у два гроба. Три дугмета су пронађена у земљи којом је засут покојник у гробу бр. 228 (сл. 10/1), док је у гробу бр. 229 нађено 18 идентичних дугмади (сл. 10/3), од чега 5 на левој подлактици, а остатак у пределу врата и грудног коша. То су шупља лоптаста дугмад направљена од танког сребрног лима. На доњем крају украшена су с по једном гранулом, док се на горњем крају налази тракаста петљица за причвршћивање на одећу.

У припрати су гробови били распоређени у три реда обичних рака (сл. 7). Као и у наосу, преклапања и пресецања су била бројна, као и присуство дислоцираних костију. У многим ракама је у испунама и око покојника проналажено више лобања, дугих костију и карлица. Када је реч о предметима нађеним уз скелете у анатомском положају, само су у пределу појаса

покојника сахрањеног у гробу бр. 188 нађене две гвоздене алке. Остали налази потичу из земље којом су раке засипане, а чине их различити новчићи, лоптаста дугмад од бронзаног лима (сл. 10/2) и уломци керамичких посуда (сл. 11). Налазе новца чине два примерка које су ковали српски владари – један цара Душана (1346–1355) или цара Уроша (1355–1371), а други деспота Стефана Лазаревића (1402–1427), два новца мађарских краљева Лудвига I Анжујског (1342–1382) и Жигмунда Луксембуршког (1387–1437) и турски новац султана Бајазита I (1389–1402).¹¹

У једном од гробова у припрати нађен је и фрагмент полиране надгробне плоче од белог мермера (сл. 12). Насатице је постављен изнад главе покојника и овде је очигледно у секундарној употреби. На уломку је сачуван део уклесаног натписа у три реда: 1) **сие м(?)...** 2) **гоис...** 3) **...ка**. Квалитет обраде надгробника и натпис на њему наводи на закључак да је пре него што је поломљен покривао гроб неког властелина или властелинке (Гоислав или Гоислава), који се могао налазити и унутар цркве.

Сви остали гробови унутар цркве и око ње били су укопани у шут или кроз њега, тако да нема дилеме да припадају времену након рушења. Закључно са 2020. годином на истраженој површини укупно је евидентирано 197 таквих гробова.¹² Само на малим површинама шут је остао „недирнут” и чист, без примесе земље. Бројна преклапања и пресецања, поремећени скелети и мноштво дислоцираних костију у испунама рака и око скелета, сведоче о дуготрајном сахрањивању, а на основу релативне дубине, оријентације, међусобног односа гробова и покретног археолошког материјала нађеног у њима, прелиминарно су издвојена три хоризонта сахрана.

Најстаријем хоризонту приписани су гробови из времена када су се остаци цркве на површини бар делимично морали видети, мада се није могло установити до које висине су били очувани. Закључак се изводи на основу положаја гробова уз зидове и између стубаца у наосу. Северни и јужни зид наоса и олтара свакако су већ били девастирани, јер ови гробови негирају њихове последње остатке. На местима где је малтерна подлога за под била очувана, ови гробови могу бити у њеном нивоу или нешто дубљи, а најдубљи је укопан 0,65 м испод нивоа пода. Овом хоризонту сахрана припада и

¹¹ Српски и угарски новац прелиминарно је опредељен према Иванишевић 2006 и Huszár 1979, а акча Бајазита I према <https://en.numista.com/catalogue/pieces107074.html> (15. 06. 2023). Детаљна анализа предстоји након конзерваторског третмана који се обавља у Народном музеју у Чачку.

¹² У прве две кампање 2016. и 2017. године откривено је 57 гробова (Радичевић и Миљковић 2018). Као што је то и раније био случај, одређен број дечјих скелета није нумерисан и урачунат у укупан број гробова, јер их због ситних и слабо очуваних костију није било могуће очистити и документовати *in situ*.



Сл. 11. Припрага, уломци грнчарије

Fig. 11. Narthex, pottery fragments



Сл. 12. Припрата, део надгробне плоче

Fig. 12. Narthex, part of a tombstone

гроб бр. 147, откривен уз северно лице југозападног ступца (сл. 13). У гробу је највероватније сахрањен мушкарац стар 20–25 година, који је положен на леђа с рукама на стомаку.¹³ Скелет је затечен приближно у нивоу подне подлоге оштећене укопом раке, испуњене шутом, у којем је било и фрагмената фресака. Покојник је сахрањен у одежди протканој златним нитима, што би указивало да се ради о особи вишег друштвеног ранга. То потврђује и прстен с монограмом нађен на десној руци (сл. 13). Ради се о луксузном примерку квалитетне израде, од сребра с траговима позлате.¹⁴ Равна, овална глава издигнута је из масивне карике која се на дну завршава дугметастим задебљањем у виду четворолисне розете. Бочне стране главе покрива украс у виду плетенице од једноструке траке урезане између две водоравне лини-

¹³ Кости покојника у гробу бр. 147 веома су лоше очуване, па процене његовог пола и старости нису сасвим сигурне.

¹⁴ Остаци тканине су констатовани преко, испод и око скелета, од лобање до средине потколеница, а код десне шаке сачуван је и део поруба рукава. Конзервацију прстена обавио је Милан Чоловић из Народног музеја Србије. Том приликом позлата је у већој мери спала, јер је због дубинске корозије прстен морао бити подвргнут посебном конзерваторском третману.



Сл. 13. Гроб бр. 147

Fig. 13. Grave no. 147

је. По облику и декорацији овај прстен се може прибројати групи сребрног, богато украшеног властеоског прстења, углавном датованог у 14. или 15. век (Радојковић 1969, Т. 42–45, 54, 93; Милошевић 1990, 93–94, кат. бр. 104, 105–106, кат. бр. 129; Гајић 2018, 87–88, кат. бр. 36–39). Територијално најближе аналогије налазимо на печатњаку с Рудника, за који се сматра да је припадао властелину Николи Косјеру, а датован је у 14. век (Мадас 1990–1991,

177–181). Из музејских збирки у Србији познати су сродни примерци приписани и нешто каснијем времену (15–16. век). Сродни су само типолошки, док их карактерише скромнија израда у бронзи и недостатак украса или једноставна декорација. По правилу се ради о случајним налазима без података о контексту налаза (Иванић 1995, 16, кат. бр. 16; Ђуровић 2012, 100, кат. бр. 79; Милетић 2008, 209, кат. бр. 56, 212, кат. бр. 61). Једино су примерци из Новог Брда, на основу услова налаза, хронолошки опредељени у крај 15. и 16. столеће (Зечевић 2006, 93–95, 190–191, кат. бр. 63 и 64).

Имајући у виду датовање према наведеним аналогијама, али и контекст налаза прстена на Дворинама у гробу који је укопан кроз шут формиран после 1451. године, може се закључити да од тренутка рушења цркве до првих сахрана у шуту није протекло много времена. Мада за то немамо сигурних показатеља, најстарији гробови би се можда могли датовати и у другу половину 15. века. Да ли је то локална властела, која је и после турског освајања наставила да се сахрањује у броду порушене светиње, или се ради о придошлицама, можда чак и члановима фамилије Бакић, коју писани извор с почетка 16. века доводи у везу с Венчацом (Лемајић 1995, 14–26), за сада нема поузданог одговора.

Гробови следећег хоризонта сахрана су укопавани преко старијих, и то тако да их на неким местима делом и девастирају. Поједини од тих гробова укопани су и преко зидова цркве, за које се ипак може претпоставити да су понегде и даље били видљиви на површини. Најбоље очувани гробови овог хоризонта такође су истражени на простору некадашњег наоса. Пре истраживања на површини је документован одређен број надгробних плоча (Радичевић и Миливојевић 2018, 139–141, сл. 12), које су након ископавања повезане с гробовима испод њих. Изнад јужне половине брода, плоче су, некад уз пратеће усаднике, биле положене у два паралелна реда. Ради се о мермерним, квалитетно обрађеним плочама које су се највероватније првобитно налазиле изнад средњовековних гробова, а овде су посведочене у секундарној употреби. У каснијој фази сахрањивања овај део гробља углавном није коришћен за укопавање покојника, тако да је већина гробова остала очувана. Таква слика није и на другим деловима гробља где су гробови приписани овом хоризонту сахрана више оштећени услед каснијих укопавања.

Када је реч о начину сахрањивања у овом хоризонту гробова документоване су сахране у обичним ракама без икаквих конструкција, затим сахране у дрвеним сандуцима, а у четири случаја и сахране у зиданим гробницама. Гробнице су такође укопане кроз шут, приближно до нивоа подлоге за под. Све су направљене на исти начин, од већих плоча сиге, усправно



Сл. 14. Гробница бр. 3

Fig. 14. Tomb no. 3

постављених и на спојевима везаних кречним малтером (сл. 14). На горњим површинама дужих страница усечени су правоугаони жлебови за дрвене греде које су држале поклопнице, такође направљене од сиге. Поклопнице су углавном затечене фрагментоване. Гробнице су очигледно више пута отваране, а у свима су потврђене вишеструке сахране.



Сл. 15. Налази из гробова: (1) гроб бр. 173; (2) гроб бр. 178
 Fig. 15. Findings from graves: (1) grave no. 173; (2) grave no. 178

Покретне налазе и у гробовима овог хоризонта претежно су чинили делови одеће, дугмад и прстење. Изузетак је представљао гроб бр. 41, где је на лобањи нађен гвоздени астерискос (звездица), који је предмет богослужбене намене. Сличне звездице познате су као гробни налази и на другим налазиштима у Србији, а сматра се да чине инвентар гробова у којима су сахрањена свештена лица (Јовановић и Обрадовић 1997, 7–27).

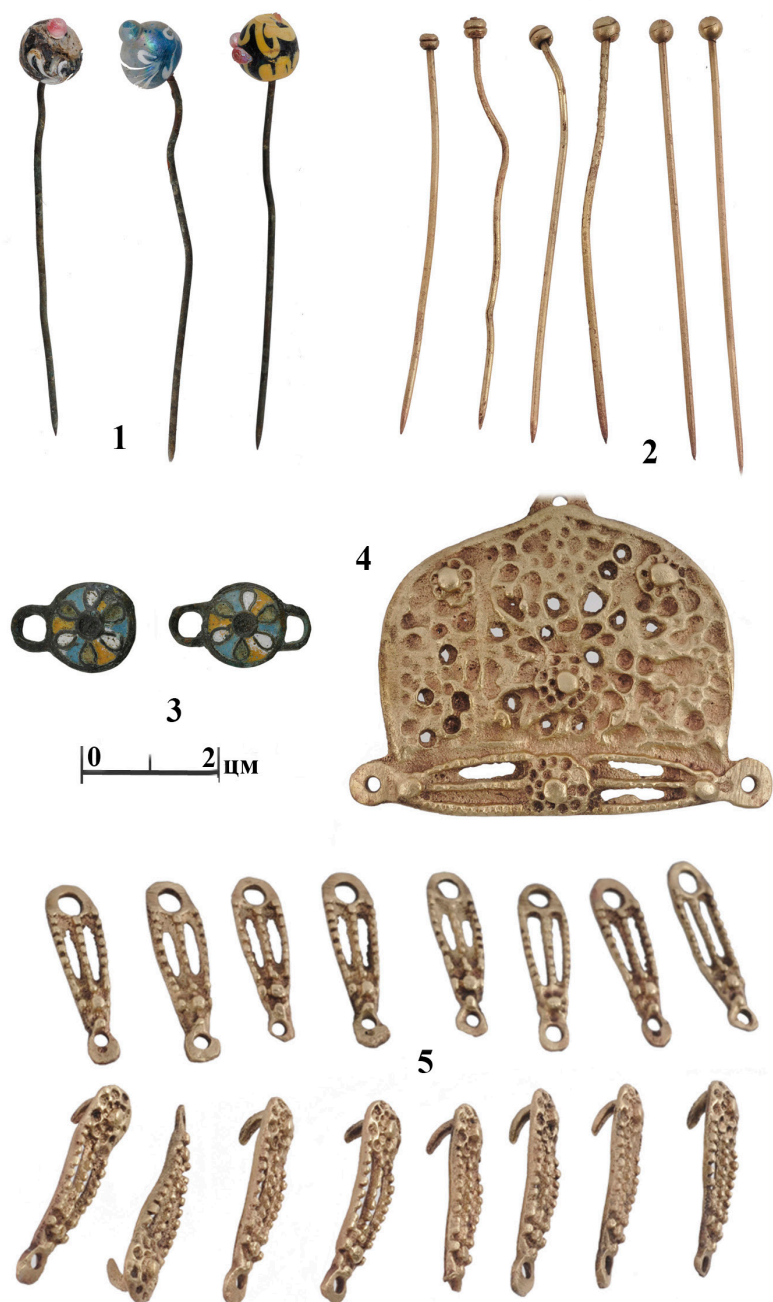
У гробу бр. 173 сахрањена је особа женског пола, са остацима тканине и везеним мањим крстовима пронађеним у пределу груди и делимично стомака, заједно са четири сребрна лоптаста дугмета с горњом калотом од танког лима, а доњом ливеном у техници ажурирања. На горњем крају се налази тракаста петљица док је на доњем крају залемљена купица гранула (сл. 15/1). Истом реду гробова под плочама припадали су и гробови бр. 178, 143 и 222, у којима је такође нађена дугмад. У погледу заступљености различитих врста дугмади, а и као потврда њихове истовремене употребе, највише података пружио је гроб бр. 178, где је заједно нађена лоптаста дугмад без украса, затим дугмад с купом гранула на дну и тзв. клупко дугме с тракастом

петљицом и гранулом на дну (сл. 15/2). Слична дугмад је заступљена на бројним налазиштима широм Балканског полуострва, где је датована између 14. и 17. века, а најчешће од друге половине 14. до 16. века (Зечевић 2006, 119–129, типови 1/1а, 3/3а и 6/1, са старијом литературом). Посебном типу припада дугме пронађено у гробници 3 (сл. 14/2). Ради се о примерку пуно ливеном од бронзе са изједна ливеном петљом и псеудогранулама на дну. Најближе аналогије му налазимо са примерцима пронађеним приликом истраживања гробова у манастиру Жичи (Минић 2000, 233, Табла 2, 1). На Дворицама је нађено у истом гробу са сребрним прстеном тракасте карике на коју је залемљена кружна глава с пластично обрађеним рубом. Горња површина је равна и украшена орнаментом урезаним у више поља раздвојених линијама. Украс се не може у целини сагледати, али изгледа као да су око централног поља урезане цикцак линије (сл. 14/1). Према типолошким одликама овај прстен би се могао прибројати групи прстења са овалном главом таласасто обрађене ивице, из збирке Народног музеја у Београду. Оквирно је датовано у раздобље 16–17. века (Иванић 1995, 31–33, кат. бр. 69–75).¹⁵ Истој групи се могу приписати и прстен из Мокрања, сада у збирци зајечарског музеја, датован у 15–16. век (Живић 1997, 332–333, Т. II/Ђ), као и прстен са елипсоидном главом нађен у манастиру Студеници и датован у раздобље 16–17. века (Поповић 2015, 237, сл. 151/234, 293, кат. бр. 234). Истом периоду би се могао приписати и примерак из гробнице 3, као и читав хоризонт сахрана којима она припада. Да је у том периоду на Дворицама било сахрањивања, показују и налази новца из 16. века, који је пронађен у слоју шута или унутар млађих гробова, где је накнадно доспео услед ремећења старијих укопа. Новац угарског краља Лудвига II Јагелонца (1516–1526) испао је из шута у западном профилу ископа, док су два новчића Максимилијана II (краља Чешке и Угарске од 1562/63. и цара Светог римског царства од 1564. до смрти 1576) пронађена у гробовима бр. 158 (испод скелета) и бр. 165 (између ногу покојника).¹⁶

Најмлађи хоризонт сахрана на локалитету чине гробови који најчешће не прате оријентацију цркве, већ имају одступање ка југозападу. Тим гробовима већином припадају усправно постављена надгробна обележја, али су забележене и положене надгробне плоче, очигледно у секундарној употреби.

¹⁵ Овој групи припадају и два прстена из Народног музеја и Етнографског музеја Србије. Оба су са арапским натписима у којима се наводе имена власника и датована су у 17–18. век. На прстену из Народног музеја налази се и година 1715/1716, али је уочено да је она урезана накнадно и „са недовољним познавањем” (Иванић 1995, 33, кат. бр. 76; Тешић–Вулетић 2016, 35, инв. бр. 15307).

¹⁶ Новац је одређен према <https://en.numista.com/catalogue/pieces65413> и [pieces22141.html](https://en.numista.com/catalogue/pieces22141) (15. 06. 2023).



Сл. 16. Налази из гробова: (1–2) гроб бр. 144; (3) гроб бр. 177; (4–5) гроб бр. 256
Fig. 16. Findings from graves: (1–2) grave no. 144; (3) grave no. 177; (4–5) grave no. 256

Релативна дубина им је у просеку најмања, мада поједини гробови овог хоризонта пресецају и ремете старије гробове. Сахрањивање је вршено у сандуцима или без њих, понекад само с дрвеном поклопницом. Покојници су у опруженом положају на леђима, с рукама прекрштеним на грудима или стомаку.

Већина гробова је била без налаза, а тамо где су они посведочени чинили су их украсни предмети и делови ношње. На глави су ношене различите украсне игле (сл. 16/1–2), а уз њих и кружне бронзане шљокице и стаклене перлице разних облика, боја и величина, најчешће сасвим ситне, беле и црне боје. Перлице су налажене расуте око лобање, али и у пределу грудног коша, врата и код потколеница и стопала. Уз шљокице и перлице, или самостално, у неколико случајева пронађен је пробушен турски новац, прелиминарно опредељен у другу половину 18. века, као што је то био случај и приликом ранијих истраживања (Радичевић и Миливојевић 148).

Истом хоризонту гробова припадају и мање бронзане пафте (сл. 16/3), апликације и ситне копче у пару с кукицом и петљом за закопчавање, тзв. мамбрете. По разноврсности налаза издваја се гроб бр. 256, позициониран источно од ђаконикона, где су уз шљокице, перлице и љуштуре ситних пужева, пронађених око лобање, нађене и различите бронзане апликације (сл. 16/4), а уз потколенице већи број специфичних копчи у пару, ливених од бронзе (сл. 16/5). Помоћу њих су највероватније закачињани тозлуци, комад одеће који је покривао ноге од чланака до колена. Тозлуци су били део народне ношње 19. века у различитим крајевима Србије. Закопчавали су се позади копчама или са стране помоћу пуцади (дугмади), како је за околину Рудника остало забележено средином прве половине прошлог столећа (Павловић 1927, 68).

Опште узевши, за предмете нађене у најмлађим гробовима на Дворинама сличности се пре налазе у етнолошком него у археолошком материјалу. Ипак, захваљујући заштитним ископавањима на простору рударског басена Колубара, где су археолошким радовима обухваћена и најмлађа гробља, најближе сличности у сваком погледу налазимо с гробљем истраженим на локалитету Мађарско гробље у Цветовцу, датованом од друге половине 18. до средине 19. века (Симић 1992, 23–32; Симић и Благојевић 1995, 65–81; Симић и Благојевић 1996, 133–134).¹⁷ Узимајући у обзир и три натписа

¹⁷ На истом гробљу истражено је и неколико гробова који су датовани у сам крај 19. века, а један је опредељен у почетак 20. века (Јордовић 1995, 59–60). У једном каснијем осврту Мађарско гробље у Цветовцу датовано је у период од друге половине 17. до почетка 20. века (Благојевић и Арсић 2014, 57–58), али без икаквог објашњења. За новац који је нађен у гробовима забележено је да се претежно ради о турским аспрама и мађарском новцу из 17. века, али без икаквих прецизнијих података о условима налаза и гробним целинама из којих потиче. Наводи се само да је углавном био пробушен и служио као украс мараме или траке почелице (Симић и Благојевић 1996, 133–134).

са уклесаним годинама сачуваним на споменицима с Дворина (1783, 1824. и 1842), сахрањивање на старом гробљу под Венчацом трајало је у исто време. Оно што делом остаје непознаница јесте питање како би се могли датовати најстарији гробови овог хоризонта сахрана. Посредно се могу повезати са становништвом које је у ове крајеве могло стизати и у различитим таласима досељавања, у време или после окончања аустријско-турских ратова у првој половини 18. века, или нешто касније у предустаничко доба.

* * *

Последњим истраживањима средњовековне цркве под планином Венчац допуњена су, а донекле и измењена, досадашња знања о црквеном градитељству 14. века, и то на простору где такви споменици раније нису били познати. Детаљна проучавања архитектуре и сачуваног живописа тек предстоје, али је јасно да црква припада типу грађевина какве су у традицији византијског градитељства од времена краља Милутина (1282–1321) подизане у знатно јужнијим деловима средњовековне Србије (Бабић 1981, 481–486; Кораћ и Шупут 2005, 328–354). Иако се због слабе очуваности битни делови горње конструкције не могу поуздано дефинисати, расположиви подаци дозвољавају закључак да је главни део цркве имао просторну структуру у виду уписаног крста. У поређењу с другим црквама из истог или блиског времена, црква из Бање блиска је са црквом у Чачку и Светим Николом у Бањи Прибојској, за сада јединим црквама истог типа познатим у севернијим деловима тадашње Србије (Пејић 2009; Чанак–Медић и Ивковић 1992, 14–31; Чанак–Медић 1993, 83–93). Обе ове цркве саграђене су у епископским седиштима. Пространа унутрашњост цркве на Дворинама и њене размере дозвољавају да се и она пореди с најреперезентативнијим црквеним здањима тог раздобља, с владарским задужбинама и катедралним црквама. И она је могла бити грађена с намером да буде црквено средиште шире области. Уз опрез и резерве условљене недостатком писаних извора, помишљамо на Београдско-мачванску епископију чија судбина након 1319. године представља непознаницу, али се ипак сматра да је и после губитка Београда задржала довољно територије да настави да делује као самостална епископија, мада у смањеном обиму и с промењеним седиштем (Митровић и Копривица 2016, 3–17). Изградња тог седишта могла је уследити након што су се прилике у крајњим северним деловима Србије поправиле. Познато је да је краљ Душан барем у два наврата ратовао против Угарске, а по свему судећи и померао северну границу своје државе (Ћирковић 1981, 44–45; Ћирковић 2007, 414–417). После проглашења Царства дошло је до стабили-

зације црквених прилика и реорганизације Српске цркве, што је условљавало и потребу за подизањем нових црквених седишта (Јанковић 1985, 61–78).

Када је реч о Дворинама, отворено је питање да ли је планирани грађевински пројекат икада реализован до краја. Досадашња истраживања показују да није. Уобичајени елементи манастирског комплекса у окружењу цркве још увек нису препознати, а ни радови на самој цркви нису окончани. Из непознатог разлога изостало је малтерисање и осликавање припрате. Стратиграфски подаци указују да је црква већ у првој половини 15. века била напуштена и делимично оштећена, с тим да је дефинитивно срушена првих деценија по турском заузимању Деспотовине, у сваком случају након 1451. године.

Сахрањивање покојника је од тада па све до средине 19. века вршено у шуту, испрва уз још видљиве зидове на површини терена, док их гробови каснијих хоризоната, у мањој или већој мери негирају. Позиције појединих гробова, неколико зиданих гробница, надгробна обележја и археолошки материјал уз неке од покојника сведоче о сахранама важнијих и имућнијих особа (властеле) на овој некрополи, не само у средњем веку већ и у доба када цркве одавно више није било.

БИБЛИОГРАФИЈА

- Бабић, Г.** 1981. Класицизам доба Палеолога у српској уметности, у *Историја српског народа*, књ. 1, ур. С. Ћирковић, 476–495. Београд: Српска књижевна задруга.
- Благојевић, М., Арсић, Р.** 2014 *Вишемиленијумско наслеђе Колубаре*. Београд: Републички завод за заштиту споменика културе.
- Гајић, М.** 2018. *Класично и симболично, прстење и минђуше од антике до средњег века из колекције Музеја примењене уметности*. Београд: Музеј примењене уметности.
- Грковић, М., Миливојевић, В.** 2012 *Резултати археолошких истраживања локалитета Дворине – Маџарско гробље у селу Бањи, Шумадијски записи VI*, 87–104.
- Ђуровић, И.** 2012. *Средњовековни накит из збирки Народног музеја Крагујевац*. Крагујевац: Народни музеј.
- Ердељан, Ј.** 2000. Жичка плоча са представом јелена. Прилог познавању иконографије српске фунерарне пластике позног средњег века, у *Манастир Жича, зборник радова*, ур. Д. Драшковић и С. Ђорђевић, 295–305. Краљево: Народни музеј, Завод за заштиту споменика културе.
- Живић, М.** 1997. Прстење из средњовековне збирке накита Народног музеја у Зајечару, у *Археологија источне Србије*, ур. М. Лазић, 329–335. Београд: Филозофски факултет – Центар за археолошка истраживања.

- Зечевић, Е.** 2006. *Накит Новог Брда*. Београд: Народни музеј.
- Иванић, Б.** 1995. *Накит из збирке Народног музеја од 15. до почетка 19. века*. Београд: Народни музеј.
- Иванишевић, В.** 2006. *Новчарство средњовековне Србије*. Београд: Стубови културе.
- Јанковић, М.** 1985. *Епископије и митрополије Српске цркве у средњем веку*. Београд: Историјски институт, Народна књига.
- Јовановић, В., Обрадовић, Т.** 1997. Неколико гробних налаза звездица, Новопазарски зборник 14, 7–27.
- Јордовић, Ч.** 1995. Површински копови Тамнава – Источно поље, заштитна археолошка ископавања, *Гласник Друштва конзерватора Србије* 19, 59–60.
- Кораћ, В., Шупут, М.** 2005. *Архитектура византијског света*. Београд: Завод за уџбенике и наставна средства.
- Лемајић, Н.** 1995. *Bakići, porodica poslednjeg srpskog despota*. Novi Sad: Filozofski fakultet.
- Мадас, Д.** 1970. Археолошка испитивања на црквини „Петковица” код Страгара, *Саопштења* IX, 93–96.
- Мадас, Д.** 1990–1991. Сребрни прстен рудничког властелина Николе Косјера, *Саопштења* XXII–XXIII, 177–181.
- Милетић, А.** 2008. Накит од XII до XV века из збирке Народног музеја у Крушевцу, *Крушевачки зборник* 13, 165–180.
- Милошевић, Д.** 1987. *Накит од XII до XV века из збирке Народног музеја*. Београд: Народни музеј.
- Минић, Д.** 2000. Археолошки подаци о манастиру Жичи, у *Манастир Жича, зборник радова*, ур. Д. Драшковић и С. Ђорђевић, 223–244. Краљево: Народни музеј, Завод за заштиту споменика културе.
- Митровић, К., Копривица, М.** 2016. Београдско-мачванска епископија између православља и католичанства (XI – прве деценије XIV века), *Прилози за књижевност, језик, историју и фолклор* LXXXII, 3–17.
- Павловић, М.** 1927. Наша народна обућа, *Гласник Етнографског музеја у Београду* 2, 63–71.
- Пејић, С.** 2009. *Манастир Свети Никола Дабарски*. Београд: Републички завод за заштиту споменика културе.
- Поповић, М.** 2015. *Манастир Студеница, археолошка открића*. Београд: Републички завод за заштиту споменика културе, Археолошки институт.
- Радичевић, Д., Миливојевић, В.** 2018. Археолошка истраживања локалитета Дворине – Мацарско гробље 2016–2017. године, у *Рудник и Венчац са околином у средњем веку и раној модерни*, ур. С. Мишић, Д. Радичевић и М. Шујица, 135–155. Аранђеловац: Народни музеј Аранђеловац, Центар за историјску географију и историјску демографију Филозофског факултета Универзитета у Београду.
- Радојковић, Б.** 1969. *Накит код Срба*. Београд: Музеј примењене уметности.

- Симић, З.** 1992. Мађарско гробље у Цветовцу, *Колубара* 1, 23–32.
- Симић, З., Благојевић, М.** 1995. Мађарско гробље у Цветовцу, *Колубара* 2, 65–81
- Симић, З., Благојевић, М.** 1996. Мађарско гробље у Цветовцу, *Гласник Друштва конзерватора Србије* 20, 133–134.
- Тешић–Вулетић, Ј.** 2016. *Без почетка и краја. Прстење из Збирке накита Етнографског музеја у Београду*. Београд: Етнографски музеј.
- Томовић, Г.** 1974. *Морфологија ћириличних натписа на Балкану*. Београд: Историјски институт.
- Ћирковић, С.** 1981. Београд под краљем Душаном, *Зборник историјског музеја Србије* 17–18, 37–45.
- Ћирковић, С.** 2007. О једној српско-угарској алијанси, *Зборник радова византолошког института* 44/2, 411–421.
- Huszár L.** 1979. *Münzkatalog Ungarn*. Munich: Battenberg.
- Чанак–Медић, М.** 1993. Нови подаци о архитектури и скулптури Богородице Градачке, у *Богородица Градачка у историји српског народа*, ур. М. Вуловић, 81–93. Чачак: Народни музеј.
- Чанак–Медић, М., Ивковић, З.** 1992. *Богородица Градачка*, Београд: Републички завод за заштиту споменика културе.

Dejan Radičević

Faculty of Philosophy, University of Belgrade, Department of Archaeology

Vladan Milivojević

National Museum Aranđelovac

Dragan Ćirković

Čačak

Mladen Vasiljević

Provincial Institute for the Protection of Cultural Monuments, Novi Sad

**ARCHAEOLOGICAL RESEARCH AT THE SITE
OF DVORINE – MADŽARSKO GROBLJE IN BANJA,
NEAR ARANĐELOVAC, IN 2018–2020****Keywords:** *Venčac, Banja, Dvorine – Madžarsko Groblje, medieval church, graves*

During the three archaeological campaigns conducted from 2018 up to 2020, remains of a medieval church were discovered in the village of Banja, under Mount Venčac, and its interior was explored. These research activities supplemented, and up to a point even altered, the knowledge available thus far on church architecture of the 14th century, and in an area where such monuments hadn't been known before. Detailed studies of the architecture and preserved fresco paintings are yet to come, however, it is clear that the church belongs to the type of buildings that were being constructed in the Byzantine architectural tradition from the times of King Milutin (1282–1321), in regions considerably more to the south in medieval Serbia. Even though the essential parts of the upper structure cannot be reliably defined due to a poor preservation level, the data available allow for a conclusion that the main part of the church had a spatial structure in the cross-in-square form, with a three-part altar in the east and a spacious narthex on the western side (Fig. 1 and 2). The spacious interior of the church and its dimensions allow for it to be compared with the most representative church buildings from that period, with foundations of rulers and cathedral churches. It could have been built with the intention of being a church centre of a wider region. With caution due to the lack of written sources, we think of the Belgrade–Mačva bishopric, whose fate after the year of 1319 is unknown, but it is still believed that even after the loss of Belgrade, it still retained enough territory to continue to function as an independent bishopric, albeit on a reduced scale and with a changed see. The construction of this see could have followed after the circumstances in the northernmost parts of Serbia had improved. It is known that

King Dušan waged war against Hungary on at least two occasions, and it would appear that he also moved the northern border of his country. After the proclamation of the Empire, a stabilisation of the situation of the Church followed, along with a reorganisation of the Serbian Church, which conditioned the need to build new church sees as well.

When it comes to Dvorine, we do not know as yet whether the planned building project was ever fully completed. The research conducted thus far would suggest that it was not. The usual elements of the monastery complex in the surroundings of the church haven't been identified as yet, and works on the church itself had not been completed. Stratigraphic data indicate that the church was abandoned and partially damaged already in the first half of the 15th century, although it was finally destroyed in the first decades after the Ottoman conquest of Despotovina, in any case, after 1451. From that point up until the middle of the 19th century, burials of the deceased began to be performed in the rubble, at first along the still visible walls on the surface of the terrain, while graves from later horizons negate them, to a greater or a lesser extent. The positions of certain graves, several built tombs, gravestones and archaeological material placed alongside some of the deceased individuals bear testimony of the burials of important and wealthy individuals in this necropolis, not only in the Middle Ages, but also in the period when this church no longer existed.