

АРХЕОЛОШКА ИСТРАЖИВАЊА НА ЛОКАЛИТЕТУ МАНАСТИРИШТЕ У КИЈЕВЦИМА (ГРАДИШКА) ТОКОМ 2021. И 2022. ГОДИНЕ

Душан Којић

Завичајни музеј Градишка, Градишка

e-mail: thekojic@yahoo.com | Претходно саопштење

Примљено: 1. 3. 2023. | УДК: 902.2(497.6)“2021/2022”

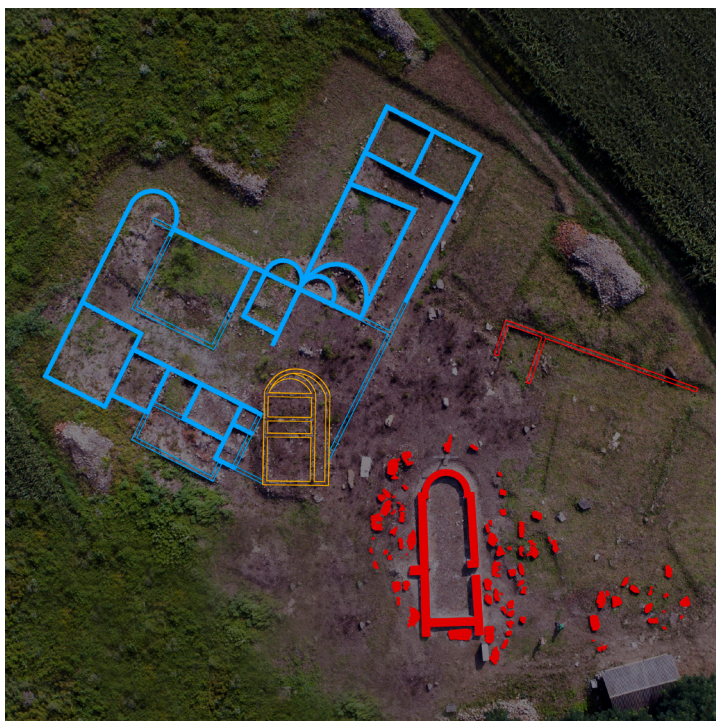
Прихваћено: 21. 6. 2023. | 904“652/653”(497.6)

Апстракт: Током 2021. и 2022. године вршена су археолошка истраживања на локалитету Манастириште у Кијевцима (Градишка). Истражен је јужни зид објекта III, југозападни дио виле рустике, средњовјековно гробље и остаци двије цркве брвнаре. Приликом ископавања објекта III утврђено је датовање у 3–4. вијек захваљујући његовом односу према средњовјековним гробовима, као и налазима новчића цара Гордијана III и једне стаклене наруквице. Прикупљени су нови подаци о вили рустници гдје је утврђен распоред просторија испод цркава брвнара. Истраживања гробља средњег вијека које се пружа преко оба објекта из периода римске власти указало је на један од аспеката развоја гробља гдје је сјеверни дио био мјесто сахрањивања дужи период почев од 12–13. вијека, о чему свједочи налаз S-наушнице, до позног средњег вијека, о ком свједоче укопи који негирају раније гробове. Јужни дио гробља нема овакве карактеристике те су сви гробови укупани без контакта с другим гробовима.

Кључне речи: Вила рустика, средњовјековно гробље, цар Гордијан III, S-наушница, Градишка, Лијевче поље, Коза

Локалитет Манастириште је лоциран на десној страни ријеке Лубине у селу Кијевци на територији града Градишка. Овакав положај га смјешта на простор прелаза планинског краја Козаре у равницу Лијевча поља. У периоду од 2004. до 2011. године вршена су археолошка ископавања приликом којих је установљено постојање римског пољопривредног имања, средњовјековне цркве са гробљем, двије цркве брвнаре и једног објекта који није истраживан те га називамо објекат III (Ђурђевић, 2021). До сада, једини дио стручно обрађен представља средњовјековна црква која је добила своју монографију, али остатак локалитета још увијек чека саопштавање резултата (сл. 1) (Вујиновић, 2019).

Почетком изградње новог манастира Карановац на простору локалитета јавља се потреба за заштитним археолошким истраживањима која су



Сл. 1. Локалитет Манстириште прије почетка ископавања; плава боја – антички период (1–4. вијека); црвена боја – средњи вијек (12–16. вијек); жута боја – Турски период (крај 16–19. вијека); према Вујиновић 2019, 69

Fig. 1. The site of Manastirište before the beginning of excavations; blue – Roman period (1st–4th century); red – Middle Ages (12th–16th century); yellow (end of the 16th–19th century); from: Вујиновић 2019, 69

вршена од 28. септембра до 12. новембра 2021. године на угроженом простору јужног дијела објекта III на којем се гради будућа манастирска црква. Археолошки радови су настављени и новим сондажним испитивањима црква брвнара од 29. априла до 17. јуна 2022. године.

Кампања 2021.

Фокус прве кампање је био усмјерен на истраживања објекта III и средњовјековног гробља. Дјелимични остаци зида објекта су били видљиви на површини, захваљујући ископавањима вршеним ранијих година, те је посматрањем зида објекта постављена прва сонда А, на мјесту завршетка јужног зида. Сонда А димензија 5 x 2 м правца сјевер–југ, постављена тако да се крај зида налазио на средишњем дијелу западне стране профила. Ископавања на овом простору су указала да се на овом мјесту налази и угао

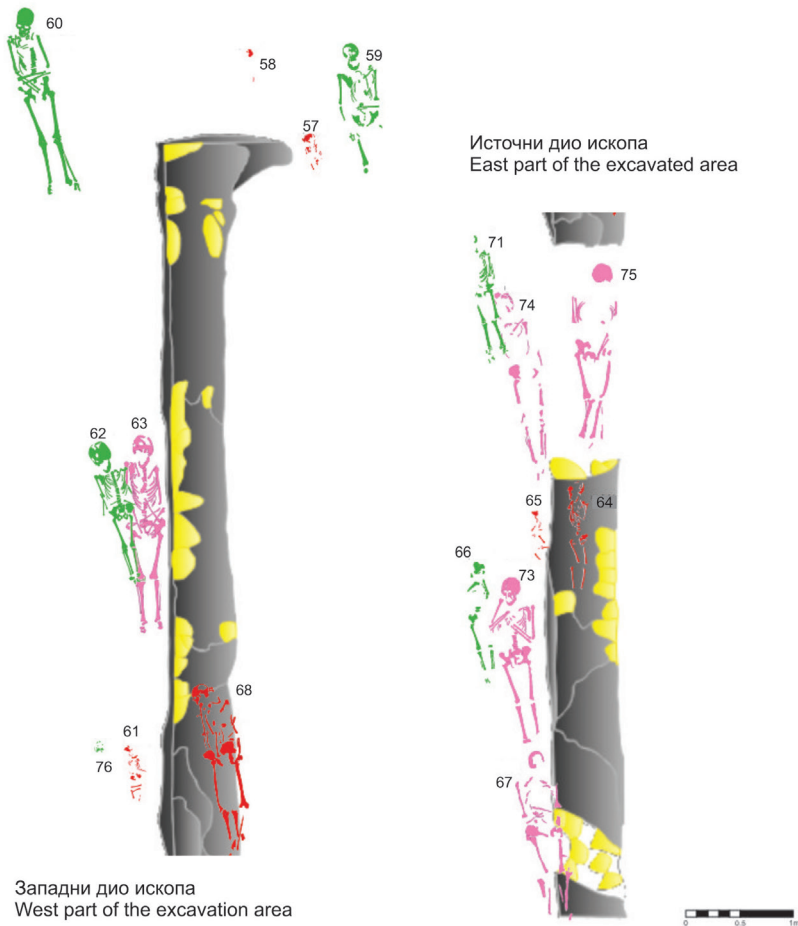
зида који се даље наставља ка сјеверу, међутим, западни зид објекта III је у великој мјери разрушен и само је дјелимично потврђен. Разлог због ког чврсте структуре овог зида нема, прије свега можемо да припишемо гробовима укопаним на овом простору. Приликом ископавања сонде пронађена су и четири гроба (57, 58, 59 и 60), од којих су гробови 57 и 59 били укопани на простору западног зида.

Наставак ископавања, односно сонда Б је постављена на простор цјелокупног јужног зида објекта III и простора јужно од њега у ширини од 1 м. Јужни зид је већим дијелом био очуван у његовој темељној зони, а најважнији утицај на разрушеност су имали укопи гробова. Зид је у највећој мјери очуван у 6. метру са западне стране, гдје га гробови нису уништили и гдје је сачуван и изнад нивоа темељне зоне. Површина до које је најчешће очуван јесте дио темељне зоне са неколико камена који надилазе њу саму. На простору већ од 6. метра почињу да се јављају укопи који належу на зид. На простору између 8. и 10. метра зид је у потпуности пресјечен укопом гроба 75. Наставак зида је у нешто лошијем стању од западног дијела, а сам источни крај је скоро у потпуности разрушен и остао је очуван само у најнижим темељним зонама. Међу налазима у непосредној близини зида пронађени су сребрни новчић Гордијана III и стаклена наруквица.

Приликом радова у сонди Б су цјелокупно или дјелимично истражени гробови 61, 62, 63, 64, 65, 66, 67, 68, 71, 73, 74, 75 и 76 и констатовани гробови 69, 70 и 72. Однос гробова са зидом варира, од гробова који га негирају и укопавају се у зид (најизраженији примјер је гроб 75) до гробова који се укопавају поред зида без икаквог оштећивања (најбољи примјер је гроб 63). Овакав разноврстан однос указује да је зид, односно читав објекат III у вријеме сахрањивања срушен, те је у појединим дијеловима остао очуван довољно да би га приликом ископавања раке сачували. Међусобни однос гробова у обе сонде је такав да нема преклапања и уништавања гробова другим укопима. Размак између гробова је присутан, мада у случају гробова 62 и 63 као да није било размака, али су оба скелета остала у потпуности очувана (сл. 2).

Кампања 2022.

Ископавања у кампањи 2022. године су вођена на простору двију цркава брвнара. Како је планирано да камена основа брвнара остане очувана, није било могуће радити у широком ископу већ се морало приступити ископавању помоћу простору прилагођених сонди између којих су остављени контролни профили. Четири сонде (означене са БР и бројем према редо-



Сл. 2. Ситуациони план кампање 2021. године са распоредом гробова
Fig. 2. Situation plan of the 2021 campaign with the positions of graves

слѣду ископавања) постављене су у углове мање цркве док је пета постављена на простору између двије цркве.

Приликом ископавања је потврђено постојање три просторије пољопривредног објекта које су имале малтерне поднице. Међусобно су биле издјељене зидовима израђеним са правилним лицима и трпанцем унутра. Најстарију просторију чини подница у БР4 CJ5314, док подницу у БР2 CJ5107 можемо приписати другој фази, јер је видљиво да је њен западни зид CJ5106 призидан на зид CJ5105 (сл. 3). Подница сонде БР1 CJ5006 је могла настати у обе фазе изградње, јер су пронађена два супротна зида – сјеверни CJ5010(CJ5105) и јужни у БР5 CJ5404.



Сл. 3. Зидови CJ 5103, 5105 и 5106 и подница CJ5107; фото: Д. Којић
 Fig. 3. Walls NS 5103, 5105 and 5106 and floor NS5107; photo by: D. Kojić

Потребно је истаћи и постојање једне фазе изградње која би била нешто познија. Овој фази бисмо могли приписати зид CJ5103, који је при-
 слоњен на зидове CJ5105 и CJ5106, а формиран на подници CJ5107. Зид је
 у јужном дијелу уништен те према тренутом стању изгледа као да ријеч о
 једном малом простору погодном за скривање. Када се прати источно лице
 очувано у најнижој зони начињеној од опека видљиво је да се зид ипак пру-
 жао до зида CJ5105. Потенцијално истој фази припада и слој рушења који је
 нивелисан у подницу CJ5005, која се наслања на подницу CJ5006. Ова под-
 ница је начињена од камена и опека са малтером који је мјестимично чинио
 горњу површину. У подници је пронађена и изломљена опека са дјелимично
 очуваним натписом на латинском од ког је читљив посљедњи ред (*fecit*). У
 нивелисаном слоју су пронађена и два уломка камена која су чинила квадрат-
 ни облик са два жлијеба на странама. Са стране једног од уломака је видљиво
 да је урезано слово В, који је потенцијално настао приликом нивелације.

Током ископавања је пронађено осам цјелокупно и дјелимично ис-
 тражених гробних цјелина (78, 79, 80, 81, 82, 83, 84, 85) и констатован је
 један гроб (86). Сахрањивање на овом дијелу локалитета је трајало дужи
 период, почевши са сахранама из 12–13. вијека, на шта указује налаз нау-



Сл. 4. Снимак ископа из дрона; фото: Н. Балабан

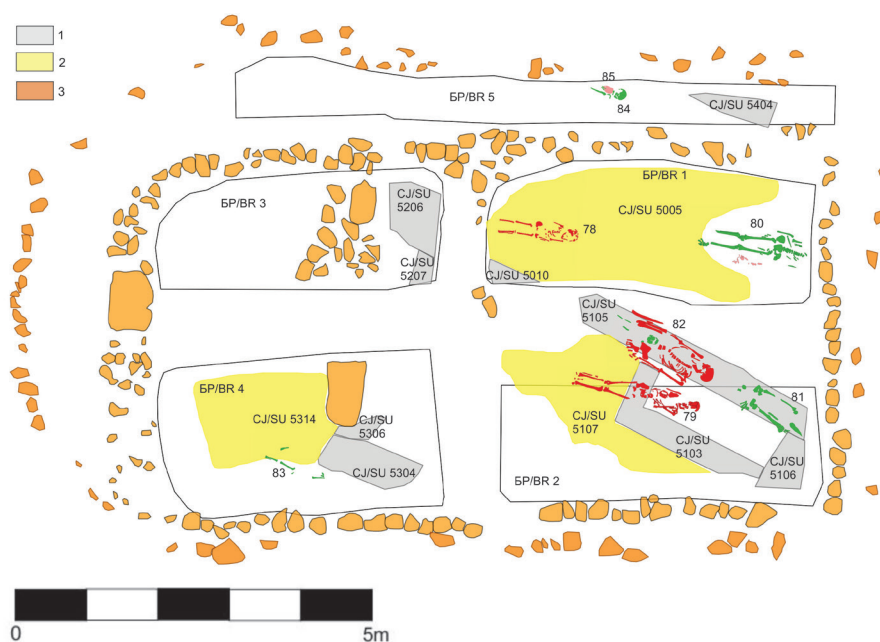
Fig. 4. Drone shot of the excavation; photo by: N. Balaban

шнице са S-кариком (гроб 78). Јасно свједочанство о дужини сахрањивања дају гробови 80 и 82, у којима је дошло до девастације старијих гробова приликом укопа нових. На гробљу локалитета Манастириште гробне конструкције је углавном чинио поредани камен око покојника, са понеким потенцијалним покојником сахрањеним у сандуку (гроб 67), гроб 82 у овом аспекту заузима посебно мјесто јер он има конструкцију сачињену од опека постављених на двије воде изнад покојника.

Приликом ископавања је такође пронађена већа количина грнчарског материјала из средњовијековног периода. Ови налази су углавном били концентрисани на простор источног профила сонде БР2 и источне половине сонде БР3. Узрок појаве веће количине грнчарије није јасан, јер трагова укопа нема, а и гробови окружују поменути простор (сл. 4 и 5).

Гробни каталог

- Гроб 57 – скелет бебе; оријентисан: запад–исток; налази се на западном зиду објекта III; без налаза.
- Гроб 58 – скелет бебе; оријентисан: запад–исток; налази се западно од западног зида објекта III; камење око скелета чини конструкцију; без налаза.
- Гроб 59 – скелет одрасле особе; оријентисан: запад–исток; десна рука положена уз тијело, лијева на трбуху; налази се на зиду и западно од



Сл. 5. Ситуациони план кампање 2022. године са распоредом гробова;
1 – зид; 2 – подница; 3 – црква брвнара

Fig. 5. Situation plan of the 2022 campaign with the positions of graves;
1 – wall; 2 – floor; 3 – wooden church

западног зида објекта III; понеки камен око скелета чини конструкцију; неколико уломака грнчарије у раци.

- Гроб 60 – скелет одрасле особе; оријентисан: запад–исток; десна рука положена на карлицу, а лијева на трбух; налази југозападно од југозападног угла објекта III; камење око скелета чини конструкцију; без налаза.
- Гроб 61 – скелет бебе; оријентисан: запад–исток; налази се јужно од јужног зида објекта III; камење око скелета чини конструкцију; без налаза.
- Гроб 62 – скелет дјетета; оријентисан: запад–исток; десна рука уз тијело, а лијева на трбуху; налази се јужно од јужног зида објекта III; камење око скелета чини конструкцију; у раци су пронађени један уломак грнчарије, један комад згуре и пуж.
- Гроб 63 – скелет одрасле особе; оријентисан: запад–исток; руке прекрштене на карлици; налази се уз јужни зид објекта III; камење око скелета чини конструкцију; у раци је пронађен један уломак грнчарије.
- Гроб 64 – скелет дјетета; оријентисан: запад–исток; лијева рука на грудима; налази се на јужном зиду објекта III; понеки камен око скелета чини конструкцију; у раци је пронађен један уломак грнчарије.

- Гроб 65 – скелет бебе; оријентисан: запад–исток; налази се јужно од јужног зида објекта III; у раци је пронађен један уломак грнчарије.
- Гроб 66 – скелет дјетета; оријентисан: запад–исток; налази се јужно од јужног зида објекта III; у раци је пронађен један животињски зуб.
- Гроб 67 – скелет одрасле особе; оријентисан: запад–исток; руке прекрштене на трбуху; налази се на југоисточном углу објекта III; покојник сахрањен у сандуку; у раци су пронађена два клина.
- Гроб 68 – скелет одрасле особе; оријентисан: запад–исток; руке могуће да су биле положене уз тијело (све кости су испомјеране); налази се на јужном зиду објекта III; у раци су пронађени једно јаје, вјероватно ријеч о рецентном јајету змије и, уломак грнчарије.
- Гроб 71 – скелет одрасле особе; оријентисан: запад–исток; лијева рука преклопљена у лакту и положена на раме; налази се јужно од јужног зида објекта III; у раци су пронађени један уломак грнчарије и један комад згуре.
- Гроб 73 – скелет одрасле особе; оријентисан: запад–исток; руке положене на груди; налази се јужно од јужног зида објекта III; камење око скелета чини конструкцију; у раци су пронађени један уломак грнчарије и један комад згуре.
- Гроб 74 – скелет одрасле особе; оријентисан: запад–исток; руке положене на трбух; налази се јужно од јужног зида објекта III; понеки камен око скелета чини конструкцију; у раци је пронађен један уломак грнчарије.
- Гроб 75 – скелет одрасле особе; оријентисан: запад–исток; десна рука пресавијена у лакту и положена на раме, а лијева положена на карлицу; налази се на јужном зиду објекта III; без налаза.
- Гроб 76 – пронађена само лобања.
- Гроб 77 – један од гробова који је уочен током ранијих ископавања и подигнут 2022. године; скелет одрасле особе; оријентисан: запад–исток; лијева рука пресавијена у лакту; налази се на 6,80 м југоисточно од угла брода цркве; без налаза.
- Гроб 78 – скелет дјетета; оријентисан: запад–исток; руке положене уз тијело; налази се јужно од зида CJ5010; понеки камен око скелета чини конструкцију; пронађен је велики број пужева, од којих и један у устима, на предјелу лијеве стране лобање је пронађена наушница са S-кариком.
- Гроб 79 – скелет одрасле особе; оријентисан: запад–исток; лијева рука положена на груди; налази се дјелимично на зиду CJ5103; понеки камен око скелета чини конструкцију; без налаза.
- Гроб 80 – скелет одрасле особе; оријентисан: запад–исток; десна рука положена уз тијело; налази се јужно од зида CJ5010 негирајући подни-

цу CJ5006; понеки камен око скелета чини конструкцију; у углу гроба пронађена групација костију која указује на други скелет, који је негигран приликом укопавања друге индивидуе; без налаза.

- Гроб 81 – скелет одрасле особе; оријентисан: запад–исток; откривен само доњи дио скелета; налази се на зиду CJ5105; без налаза.
- Гроб 82/1 – скелет одрасле особе; оријентисан: запад–исток; руке положене уз тијело, ноге дислоциране другим укопом и положене у страну; налази се на зиду CJ5105; конструкција је начињена помоћу опека постављених на двије воде; пронађени су пужеви.
- Гроб 82/2 – скелет бебе; оријентисан: запад–исток; налази се на зиду CJ5105; без налаза.
- Гроб 83 – скелет дјетета; оријентисан: запад–исток; налази се сјеверно уза зид CJ5304; пронађено неколико костију; без налаза.
- Гроб 84 – скелет одрасле особе; оријентисан: запад–исток; пронађена лобања и горњи лијеви дио скелета; налази се сјеверно од зида CJ5404; без налаза.
- Гроб 85 – скелет одрасле особе; оријентисан: запад–исток; налази се испод гроба 84; без налаза.
- Гроб 87 – један од гробова који је уочен током ранијих ископавања и подигнут 2022. године; скелет одрасле особе; оријентисан: запад–исток; пронађена је доња половина скелета; уз јужни зид виле рустике; без налаза.

Покретни налази

Током кампање 2021. године у слоју CJ108 јужно од јужног зида објекта III пронађен је један новчић. Сребрни новчић (*antoninianus*) цара Гордијана III (TI/4) са представом цара са зракастом куном на аверсу и представом бога Сола с подигнутом и слободном десном руком и глобом у лијевој руци приписује се четвртој ковању датованом у период од 241. до 243. године (RIC, 24)

Током обе кампање је пронађен и накит. Поломљена наруквица начињена од црног стакла с полукружним пресеком (TI/3) пронађена је јужно од јужног зида објекта III у CJ108. Наруквица са идентичним карактеристикама пронађена је на локалитету Ханише те је датована у 4. вијек (Ђукић 2008, 148). На простору цркве брвнаре у сонди BP1 пронађене су двије наушнице, S-наушница (TI/2) у инвентару гроба 78 на лијевој страни лобање покојника. Овај тип наушница је веома популаран међу словенским становништвом у склопу „бјелобрдског” културног комплекса те су примјерци проналажени

и на гробљима Багруша у Петошевцима (Žeravica 1986, 169–171), Кужно гробље у Маховљанима (Miletić 1980, 150–151) и Балтине Баре у Гомјеници (Miletić 1967, 117–119). Датовање примјерака овог накита се простире од средине 10. вијека до краја 11. вијека, али је њихова појава примјетна и у каснијим периодима све до 13. вијека како је установљено на гробљу Забрана у Петровчићу (Станојев 1989, 97). Друга наушница, пронађена у CJ5003, такође је начињена од једне карике која се завршава намотаним раскуцаним крајем (ТI/1).

Велики број металних предмета чине клинови различитих димензија и намјена. У групи предмета од гвожђа потребно је издвојити једну мању потковицу (ТI/5), којој је очуван један трн, а пронађена је у сонди БР4. Још један предмет са јасном намјеном чини и преломљени нож (ТI/6) пронађен у сонди БР3. Већи број налаза чине и остаци бронзаног лима који се јавља у сондама БР2 и БР4.

Најбројнију групу налаза чини грнчарија. Уломци су углавном мањих димензија и нису омогућили потпуну реконструкцију посуда. На основу макроскопског прегледа њихових карактеристика може се тврдити да је већина материјала припадала кухињској керамици кориштеној за припремање хране. Примјетно је да су кориштене различите технике производње грнчарије. Као најчешћи материјал у примјеси глини користе се каменчићи, који су заступљени у свакој групи грнчарије са изузетком грнчарије сиве и црвене боје присутне како на површини тако и на прелому. Велики број уломака указује и на примјену органских материјала у примјеси, док неколико њих свједочи и о примјени кварца и пијеска. Сама површина видљива на уломцима у већини случајева је глачана или пригачана, док су веома ријетки примјерци полиране површине. Боје на површини су такође разнолике, и варирају од уједначених једнобојних уломака до веома разнобојних уломака са промјенама из црвене у црну боју површине. Свега неколико уломака је на себи имало трагове глазуре или премаза зелене, односно црвене боје. Мали број уломака има декорацију. Од присутне декорације јављају се валовнице (ТIII/1) и хоризонталне линије, а у ријетким случајевима оне заузимају већи дио површине рамена посуда. Забиљежена је и појава грнчарског печата, односно украса мотива крста у дну посуда (ТIII/2).

Грнчарија из периода римске превласти чини малобројнију групу од оне средњовјековне. Превладавају лонци чији су ободи често нешто оштрије профилисани са равно засјеченом усном. Присутни су лонци затвореног типа са задебљаном и заобљеном усном (ТII/3). Користећи се типологијом К. Јелинчић–Вучковић урађеном приликом анализе материјала локалитета

Вировитица – Кишкорија југ, лонце локалитета Манастириште смо везали за тип 1 и 2 локалне производње. Ова два типа се датују од 1., односно 2. вијека све до 4. вијека (Jelinčić-Vučković 2015, 131-135). Значајну групу чини и панонска сиво печена керамика са премазом, којој припадају неки од фрагмената лонаца углавном средње оштре профилације и заобљеног руба (ТП/1). Ова група се јавља у првим вијековима римске власти, али је присутна и у каснијим периодима (Jelinčić-Vučković 2015, 166).

Средњовјековни уломци грнчарије указују да преовладавају лонци, са ријетким фрагментима здјела. Лонци су углавном отвореног типа средњих и средње великих димензија, с мањим бројем примјерака малих димензија. Профилација је већим дијелом једноставна са разгнутим ободом, који имају равно засјечене усне, а присутни су и заобљени рубови (ТП/4, ТП/1). Оваква ситуација у грнчарском материјалу одговара већ раније објављеној средњовјековној грнчарији са овог локалитета (Вујиновић 2019, 112–117), на којој је указана сличност са грнчаријом 13–14. вијека из Београда (Бикић 1994, 63–66). Сличности материјала су примјетне и у грнчарији са локалитета Бург Врбовец у Кленовцу Хумском гдје су заступљени лонци са сличним карактеристикама током дужег периода од 13. до 15. вијека (Ткалџес 2010, 66–69). Дио материјала средњовјековне грнчарије чине и лонци са равно засјеченом усном, развијеније профилације и оштро извучене доње усне (ТП/5). Овакву групу грнчарије можемо датовати у крај 15. или у 16. вијек судећи према сличном материјалу пронађеном на локалитету Бург Врбовец (Ткалџес 2010, 69).

Закључна разматрања

Радови на истраживању јужног зида објекта III омогућили су да се утврди датовање овог објекта у период римске власти, односно у период 3–4. вијека, на шта упућују налази новчића и стаклене наруквице, али и однос средњовјековних гробова са зидовима објекта. Неки опширнији подаци о намјени објекта током ових истраживања нису утврђени, али се може указати на њену повезаност са већ раније познатом грађевинам виле рустике. Истраживања су вршена и на простору виле рустике и она су указала на просторије у њеном југозападном дијелу, од којих неке настају каснијом доградњом. Просторије су углавном имале малтерне поднице и правоугаоне основе. Потребно је истаћи постојање позније доградње угла просторије у сонди БР2. Како је овај зид већим дијелом уништен, није било могуће утврдити намјену овог проширења, да ли је оно служило као потпора зиду или можда као подлога за пећ, само су нека од могућих рјешења.

Значајни су подаци прикупљени и на раду на простору средњовјековног гробља. Видне су разлике у сахрањивању на сјеверном и јужном дијелу гробља. Сјеверни дио је и током ранијих кампања представљао простор са највећим бројем гробног инвентара попут S-наушнице и тракастог прстена као и наушница са три јагоде (Вујиновић 2019, 103–106). Ти подаци су овим ископавањима даље проширени с проналаском двије наушнице (S-наушница и наушница са намотаном кариком). На овом дијелу гробља такође је присутна и појава негације гробова као у случајевима са гробовима 80 и 82. Јужни дио гробља није садржао гробни инвентар у виду прилога, ношње или накита. Такође није забиљежен ниједан случај гробова које су пореметили нови укопи што даље свједочи о хронолошкој близини уповавања, али и о постојању надгробних обиљежја.

Укопи, односно раке нису примијећене приликом радова, а узрок томе можемо приписати великом броју сахрана које су довеле до брисања обриса рака и слојева у које су покојници упоавани (Krznar 2021, 140). Постојање гробне конструкције је примјетно једино у случају гроба 82, гдје су изнад покојника поређане опеке у конструкцији на двије воде. Покојник у гробу 67 је, можемо претпоставити, сахрањен у дрвеном сандуку, на шта упућују два налаза клина, док за остале гробове можемо да уочимо да је постојала мања или већа количина камена поређана око њих и да су они сами вјероватно били умотани у тканину.

Напомена: Археолошко–конзерваторским радовима је руководио Б. Вујиновић уз помоћ археолога Д. Којића, конзерватора П. Тодоровића и два физичка радника (Р. Ђурђевића и М. Шокчевића). Археолошке и конзерваторске радове је финансирало је Министарство културе и просвјете РС и Републички секретаријат за вјере РС.

СКРАЋЕНИЦЕ

RIC – The roman imperial coinage volume IV part III.

БИБЛИОГРАФИЈА

- Бикић, В.** 1994. *Средњовековна керамика Београда*. Београд: Археолошки институт.
- Вујиновић, Б.** 2019. *Манастириште у Горњим Кијевцима*. Градишка: Завичајни музеј Градишка.
- Ђукић, М.** 2008. Накит у античко доба, у *Накит од праисторије до средњег вијека: Археолошка збирка Музеја Републике Српске*, ур. М. Ђукић, С. Арсенијевић, 135–155, Бања Лука: Музеј Републике Српске.

- Ђурђевић, М.** 2021. Систематска археолошка истраживања на локалитету Манастириште у Горњим Кијевцима, у: *Милан Ђурђевић – Погача први градишки археолог*, Б. Вујчић 107–138. Градишка: Завичајни музеј Градишка.
- Ђеравица, З.** 1986. Ranoslovenska nekropola Bagruša u Petoševcima kod Laktaša. *Glasnik Zemaljskog muzeja XL/XLI*, 129–209.
- Јелинчић-Вуčković, К.** 2015. *Rimsko selo u provinciji Gornjoj Panoniji: Virovitica – Kiškorija jug*. Zagreb: Institut za arheologiju.
- Krznar, S.** 2021. Kasnosrednjovjekovna i ranonovovjekovna groblja na prostoru sjeverne Hrvatske, u: *Arheologija srednjovjekovnih utvrda, naselja i grobalja sjeverne Hrvatske*, Tkalčec, T., Sekelj -Ivančan, T., Krznar, S., 135–166, Zagreb: Institut za arheologiju.
- Mattingly H., Sydenham E. and Sutherland C. H.** 1949. *The roman imperial coinage volume IV part III*. London: Spink and son ltd.
- Miletić, N.** 1967. Slovenska nekropola u Gomjenici kod Prijedora. *Glasnik Zemaljskog muzeja u Sarajevu XXI–XXII*, 81–154.
- Miletić, N.** 1980. Slovenska nekropola u Mahovljanima kod Banja Luke. *Glasnik Zemaljskog muzeja u Sarajevu XXXIV*, 137–181.
- Станојевић, Н.** 1989. *Некрополе X-XV века у Војводини*. Нови Сад: Археолошко друштво Војводине.
- Tkalčec, T.** 2010. *Burg Vrbovec u Klenovcu Humskome, deset sezona arheoloških istraživanja*. Zagreb: Institut za arheologiju.

Dušan Kojić

Homeland Museum of Gradiška

ARCHAEOLOGICAL EXCAVATIONS ON THE SITE OF MANASTIRIŠTE IN KIJEVCI (GRADIŠKA) IN 2021 AND 2022

Keywords: *villa rusticae*, *medieval cemetery*, *Emperor Gordian III*,
S-type earrings, *Gradiška*, *Lijevo Polje*, *Kozara*

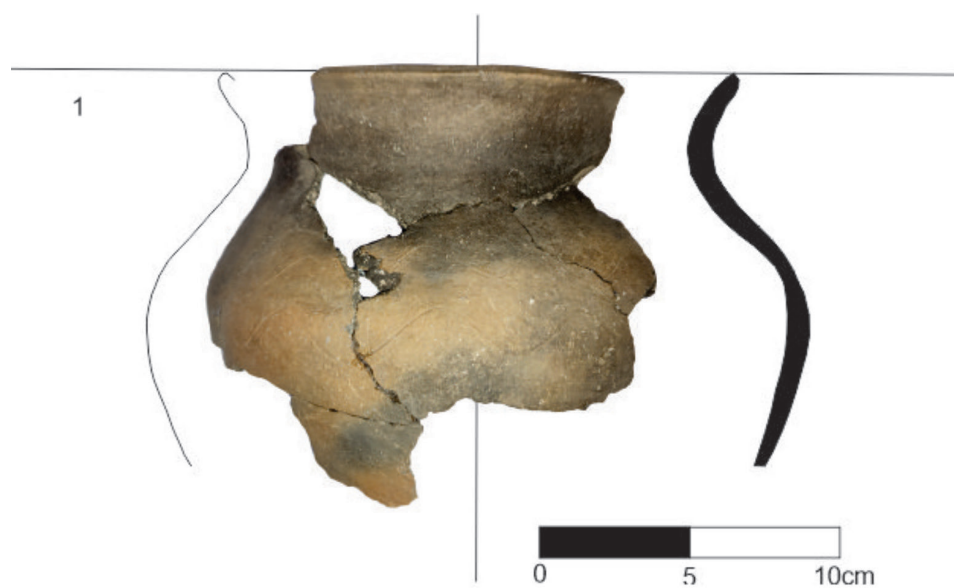
The site located in the field of Lijevo Polje was excavated in the period from 2004 up to 2011. During those excavations, a medieval church with a graveyard and a Roman *villa* were discovered, and a third object was registered but not excavated (object III). In 2021 and 2022, new research activities were performed on object III, Roman *villa* and medieval cemetery. During the 2021 campaign, excavations were performed on the southern wall of object III and they also included works on medieval graves. A total of 17 graves were excavated, all of which are oriented along the west–east axis, with a difference only in the positions of arms. None of the graves had any finds buried along with the deceased. Some of the graves were dug into the wall of object III, suggesting that the building was out of function and not visible. Finds of an Antoninianus of Emperor Gordian III and a glass bracelet from the 3rd century support the notion that object III is another Roman period building. The next campaign in 2022 was focused on the excavations of the wooden churches from the Ottoman period. Two churches are located north of the medieval one, over the south-western part of the Roman *villa*. Stone foundations were not to be moved there, resulting in a set of small trenches being made for the excavation of this area. This campaign resulted in a total of 8 excavated graves, two of which had a later burial disrupting the original one. The only grave good found was an S-type earring, dated into the 12th–13th century. One of the disturbed graves also had a grave construction, in the form of a roof made out of bricks. In the south-western part of the *villa*, multiple rooms were found, dated into different phases. By overlooking the walls of the rooms, we were able to establish three phases and a possible fourth phase of the expansion of the *villa*. More accurate dating other than a relative one hasn't been established since there were no elements that would allow it. The results of these two excavation campaigns further expand our knowledge on the Roman period on this site with the discoveries of the new parts of the *villa* and the dating of object III as a Roman period building. New results also affected the medieval cemetery, since there is more evidence now that it began in the area north of the medieval church in the 12th–13th century, expanding to the south, with new burials in the northern part as well.



T. I
Pl. I



T. II
Pl. II



T. III
Pl. III