

ПРЕЛИМИНАРНИ РЕЗУЛТАТИ ИСТРАЖИВАЊА ЛОКАЛИТЕТА ВИНЧА – БЕЛО БРДО (СЕКТОРА К-КЛИЗИШТЕ) У 2020. ГОДИНИ

Кристина Пенезић

Универзитет у Новом Саду, Институт Биосенс

Милош Спасић

Музеј града Београда

Дејан Радичевић

Одељење за археологију, Филозофски факултет, Универзитет у Београду

Ненад Тасић

Одељење за археологију, Филозофски факултет, Универзитет у Београду

e-mail: kristina.penezic@biosense.rs | Претходно саопшење

Примљено: 22. 6. 2021. | УДК: 904:726.821"653"(497.11)

Прихваћено: 7. 5. 2022. | 902.2(497.11)"2020"

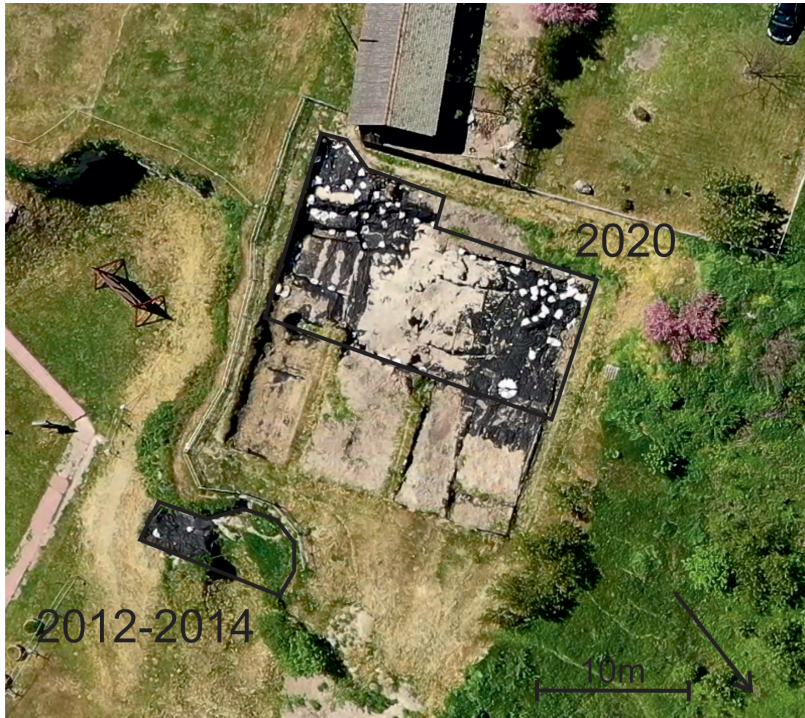
Апстракт: *Заштитна археолошка ископавања на локалитету Винча – Бело брдо започета током 2019. године настављена су и током јесени 2020. године. Овом приликом је отворена површина приближних димензија 21 са 11 м која се делимично преклапала са габаритима сонди из 2011. и 2019. године. Ископано је и документовано 48 гробова из периода средњег века (12–14. век) као и покретни материјал праисторијских култура које припадају времену од неолита до бронзаног доба. Детектовано је присуство неколико структура (рова и укопа животињских скелета) који су пореметили укопе некрополе из средњег века, што говори у прилог интензивном коришћењу локалитета Бело брдо и у каснијим периодима.*

Кључне речи: *Винча – Бело брдо, Сектор Клизиште, некропола средњег века, енеолит, бронзано доба*

Увод

Теренски рад спроведен током 2020. надовезује се на истраживања започета 2019. године. Током 2019. су вршена истраживања и заштитна ископавања локалитета Винча – Бело брдо у делу угроженом клизиштем. Цео сектор је, због видне денивелације терена, назван Сектор Клизиште (Сектор К).

Од 2010. године и тренутка када су стручњаци утврдили да на налазишту Бело брдо у Винчи постоји активно клизиште, из основе је промењена стратегија истраживања на овом месту. Наиме, од систематских истраживања, спровођеним од 1998. године, са својим научним захтевима и



Сл. 1. Поглед из ваздуха на локалитет Винча – Бело брдо и ископ из године 2020. Означени су и положаји сонде из 2020, као и „стратиграфска сонда” ископавања у периоду 2012–2014.

Fig. 1. View from the air of the site of Vinča – Belo Brdo and the section excavated in 2020. Positions of the trench excavated 2020 are also marked, as well as the “deep sounding” trench excavated in the period 2012–2014

питањима, археолошки тим се сконцентрисао на спасавање дела налазишта које је угрожено. Од тада су спроведене бројне процедуре које су имале за циљ, с једне стране, утврђивање степена оштећења културног слоја који на том месту мери готово девет метара, а с друге стране, да се изврши процена садржаја слојева како би се дошло до идеалне стратегије заштитних истраживања. У том смислу урађено је геотомографско снимање са девет профила управно на ток Дунава и два паралелно са током реке. Обављена су снимања георадаром до дубине од 130 цм, и уз то су направљена три профила методом геосеизмичких таласа (Naumov 2014). Упоредо, отворене су две археолошке сонде којима је истражена вертикална стратиграфија локалитета. Ове две сонде су постављене тако да се може упоредити садржај археолошких слојева до дубине од седам метара на самом ожиљку клизишта (Сонда Профил 1/2011), чиме су добијени пресек и прецизне мере непо-

кренутог¹ дела налазишта, као и друга стратиграфска сонда постављена на вертикалном одсеку налазишта погођеног клизиштем (сл. 1). Стратиграфска сонда (Deepsounding) истраживана је између 2012. и 2014. године (Tasić *et al.* 2016) и утврђено је да археолошки слојеви на том месту одражавају у великој мери њихово изворно стање те да се на основу поређења садржаја са Сонде Профил 1/2011 и Стратиграфске сонде може утврдити степен отклизавања у овом делу налазишта. Серија од преко 60 АМС датума који су урађени на узорцима прикупљеним на овом месту омогућиће да налази из овог дела локалитета буду повезани са налазима са ранијих ископавања и будућим ископавањима на непокреном делу.

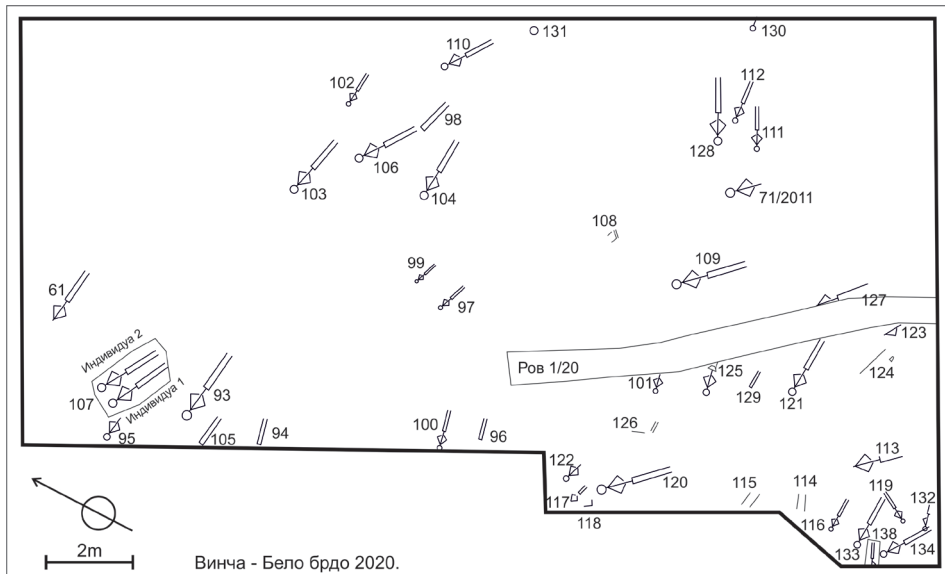
Истраживања 2020. године – методологија и стратиграфске целине

Током истраживања у оквиру кампање 2020. године настављена је примена методологије започете 2019. године на локалитету Винча (Пенезић и др. 2020). То је прилагођена методологија која се већ годинама примењује на овом локалитету (Тасић, Н. Н. 2015). Сонда је ископавана методом стратиграфских јединица (СЈ), где је свакој јединици снимљен габарит, облик и конфигурација тоталном станицом, уз фотографисање при констатовању стратиграфске јединице, као и током и након ископавања. Све стратиграфске јединице отворене на простору Сектора Клизиште добиле су префикс К (клизиште) испред редног броја. Током кампање 2020. настављени су редни бројеви стратиграфских јединица започети 2019. године. Исто као и током кампање 2019. године, при ископавању гробова, посебна СЈ је додељивана испуни, а посебна СЈ је додељивана скелетним остацима.

Теренска кампања на локалитету Винча – Бело брдо трајала је од 5. октобра до 5. децембра 2020. године², уз краткотрајну пролећну кампању у априлу 2021. године. Укупна истраживана површина је обухватала простор од приближно 21 са 11 м, покривајући површину од 210 квадратних метара (сл. 2). Истраживани део се делимично преклапао са сондама истраживаним 2011. као и 2019. године. На почетку кампање је направљено проширење од 2 метра ширине целом дужином западног дела сонде 2019. На тај начин се још више приближило главном расцепу клизишта, који у вертикалној равни са благом косином одваја Сектор Клизиште од остатка локалитета (али и савременог насеља Винча) (сл. 3).

¹ Овде се мисли на део локалитета чија је садашња површина још увек неоштећена деловањем клизишта.

² Екипа је имала 11 чланова, руководиоца теренских истраживања је био Ненад Тасић, пројекат је финансиран средствима Министарства културе и информисања Републике Србије, а реализовао га је Музеј града Београда.



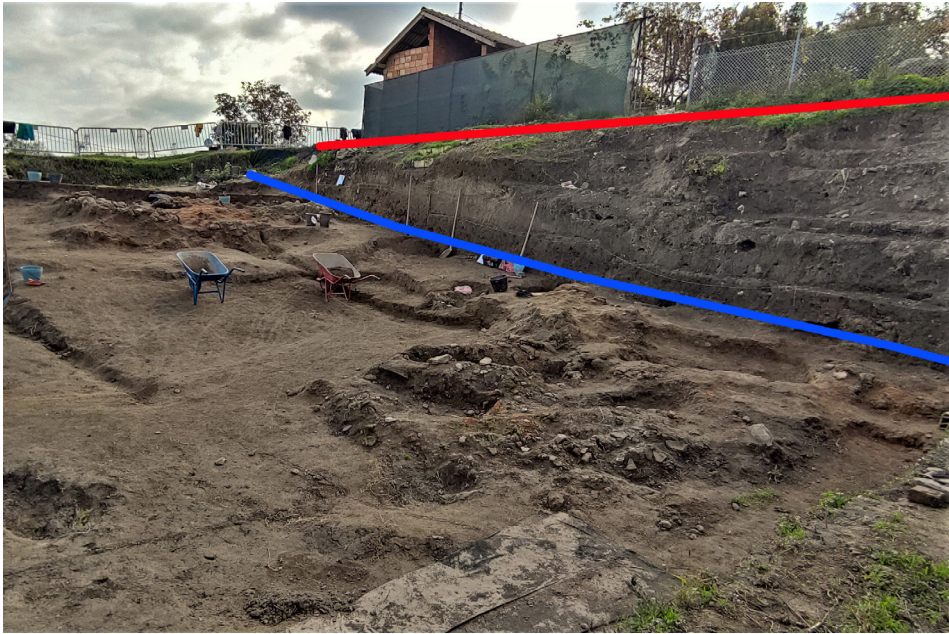
Сл. 2. План ископаних гробова и рова у Сектору К у 2020. години

Fig. 2. Plan of excavated graves and a trench in Sector K from 2020

Археолошки слојеви из историјских периода

Током кампање 2020. године откривено је неколико структура које су својим укопавањем оштетиле гробове из периода 13. и 14. века, те представљају последице најмлађих активности на локалитету Бело брдо. У питању је ров 1/20 (структура 4/20), откривен и истражен у југозападном делу ископа. Ров је неправилног облика, дужине око 10 м а ширине 1 м. У западном делу је детектован при самом дну, док је највећа истражена дубина у источном делу била око 60 цм. Ров је пресекао пећ 3/20, која се по керамичком материјалу из супструкције датује у период бронзаног доба, као и четири гроба из периода средњег века, истражена током кампање 2020. године (гробови 101, 123, 125 и 127). На основу увида у теренску документацију, констатовано је и да су на исти начин оштећени и гробови 7 из 2019. као и гроб 65 истражен током ископавања 2011. године (сл. 2). Археолошки материјал пронађен у испуни рова је праисторијски, али не даје ближу одредницу када је овај ров могао настати. Такође остаје нејасно зашто ров није видљив даље у правцу запада. Могуће да је конфигурација рова која је констатована била условљена радом клизишта и денивелацијом терена, што се могло догодити и у модерније доба.

Још један укоп је пореметио сахране из периода средњег века. У западном делу ископа је констатован укоп са добро очуваним, комплетним



Сл. 3. Илустрација пада терена услед деловања клизишта. Црвено је обележена оригинална неотклизала површина, док је плаво обележен ниво отклизалог дела локалитета

Fig. 3. Illustration of the landslide effect on the terrain. The original surface level is marked in red, while the surface of the slope caused by the landslide is marked in blue

скелетом одраслог домаћег говечета³. Овај укоп је пореметио гроб 93 тако што је лобања померена и удаљена од остатка скелета, који се и даље налазио *in situ*, а гроб 95 је пресечен у пределу карлице, те су лево карлично крило као и кости ногу у потпуности недостајали (сл. 4). Поред овог налаза, рецентне кости животиња су биле присутне и у другим површинским деловима ископа, укључујући и налазе целих лобања домаће свиње, као и лобања младог коња.

Гробне целине из периода средњег века

Слојеви из периода средњег века су се на локалитету Винча истраживали у неколико наврата, и то у периоду 1978–1983, као и 2011. и 2019. године⁴. Током теренских истраживања 2020. године укупно су истражена и

³ Врсту и старост животиње утврдила је Јелена Булатовић, Лабораторија за биоархеологију, Одељење за археологију, Филозофски факултет, Универзитет у Београду.

⁴ Кратак осврт на досадашња истраживања може се наћи у Пенезић и др. 2020: 263–264.



Сл. 4. Скелет домаћег говечета

Fig. 4. Domestic cattle skeleton

документована 43 средњовековна гроба. Уз то, истражено је до краја још пет гробова, констатованих и делимично ископаних током 2019. године, пошто су скелетни остаци залазили под профиле сонде, као и остаци једног гроба констатованог и делимично истраженог током 2011. године. Од укупног броја детектованих гробова, 30 је припадало одраслим индивидуама, 6 млађим индивидуама, 13 деци, а документован је и један двојни гроб са две одрасле индивидуе (табела 1). Покојници су сахрањивани у правцу запад–исток, са главом положеном на западу, а одступања у оријентацији су до 26 степени западним делом ка северу. Гробне раке нису биле видљиве, осим у појединим случајевима у којима су покојници сахрањивани у пределу рушевинског слоја неолитских објеката, где су се раке оцртавале као правилни облици у зонама горелог лепа (гробови 107 и 138).

Поред ископаних и документованих гробних целина, истражене су и концентрације људских костију, којих је констатовано шест. Свака концентрација је била третирана као посебна стратиграфска јединица, котирана је, фотографисана и документована, али није добијала ознаку гроба. Ово се односило на поремећене људске кости, које су често проналажене као концентрације остатака неколико индивидуа различите доби. Оне представљају де-

Број гроба/ Grave Nr	Сј/Unit	Опис/Description	Напомена
23/19	K24, K25	Одрасла индивидуа/Adult	Делом истражен током 2019./Partially uncovered in 2019
32/19	K44, K45	Дете/Child	Делом истражен током 2019./Partially uncovered in 2019
34/19	K49	Одрасла индивидуа/Adult	Делом истражен током 2019./Partially uncovered in 2019
61/19	K356, K357	Одрасла индивидуа/Adult	Делом истражен током 2019./Partially uncovered in 2019
75/19	K141, K 142	Одрасла индивидуа/Adult	Делом истражен током 2019./Partially uncovered in 2019
71/11	K271, K272	Одрасла индивидуа/Adult	Делом истражен током 2011./Partially uncovered in 2011
93	K195, K196	Млађа индивидуа/Younger adult	
94	K197, K198	Одрасла индивидуа/Adult	
95	K202, K203	Одрасла индивидуа/Adult	
96	K205, K206	Дете/Child	
97	K209, K210	Дете/Child	
98	K212, K213	Млађа индивидуа/Younger adult	
99	K214, K215	Дете/Child	
100	K217, K218	Дете/Child	
101	K220, K221	Одрасла индивидуа/Adult	
102	K222, K223	Дете/Child	
103	K224, K225 i K226	Одрасла индивидуа/Adult	
104	K227, K228	Одрасла индивидуа/Adult	
105	K229 K230	Одрасла индивидуа/Adult	
106	K232, K233	Одрасла индивидуа/Adult	
107	K236, K237, K238	Две одрасле индивидуе/Two adults	Двојни гроб/Dual grave
108	K244, K245	Млађа индивидуа/Younger adult	
109	K249, K250	Одрасла индивидуа/Adult	
110	K253, K254	Одрасла индивидуа/Adult	
111	K255, K256	Дете/Child	
112	K258, K259	Дете/Child	
113	K262, K263	Одрасла индивидуа/Adult	
114	K265, K266	Одрасла индивидуа/Adult	
115	K267, K268	Одрасла индивидуа/Adult	
116	K269, K270	Млађа индивидуа/Younger adult	
117	K273, K274	Дете/Child	
118	K276, K277	Дете/Child	
119	K280, K281	Дете/Child	
120	K285, K286	Одрасла индивидуа/Adult	
121	K98, K99	Одрасла индивидуа/Adult	
122	K303, K304	Одрасла индивидуа/Adult	
123	K306, K307	Одрасла индивидуа/Adult	
124	K309, K310	Одрасла индивидуа/Adult	
125	K312, K313	Одрасла индивидуа/Adult	
126	K315, K316	Одрасла индивидуа/Adult	
127	K325, K326	Одрасла индивидуа/Adult	
128	K331, K332	Одрасла индивидуа/Adult	
129	K 349, K350	Одрасла индивидуа/Adult	
130	K379	Одрасла индивидуа/Adult	Само лобања/Only cranium
131	K381	Одрасла индивидуа/Adult	Само лобања/Only cranium
132	K387, K388	Дете/Child	
133	K390, K391	Млађа индивидуа/Younger adult	
134	K392, K393	Млађа индивидуа/Younger adult	
135	K410, K411	Дете/Child	

Табела 1. Списак документованих гробних целина на локалитету
Винча – Бело брдо у кампањи 2020. године

Table 1. List of documented graves at the site of Vinča – Belo Brdo during
the 2020 campaign



Сл. 5. Гроб 103

Fig. 5. Grave 103

вастиране гробове, тачније, секундарне позиције скелета, који су приликом накнадних сахрана поремећени. Поред стратиграфских јединица које су одговарале концентрацијама људских костију, позиције група људских костију су такође бележене, као и њихова позиција у оквиру других стратиграфских јединица. Групе људских костију представљају неколико костију које се и даље налазе у анатомским положајима, или се на основу њихове величине претпоставља да припадају истој индивидуи. Такве групе су биле ретке и није било могуће повезати ове остатке са неким конкретним гробом (примарним или секундарним). Концентрације и дислоцирани људски остаци говоре у прилог интензивном коришћењу некрополе током дужег периода.

Због своје конструкције, посебно се истакао гроб број 103, у ком је сахрањена женска индивидуа, опружена на леђа, са савијеним рукама преко груди. Оријентација скелета је била запад–исток са девијацијом од 2 степена на западним делом ка северу. Ово је једини гроб откривен током ове кампање са каменом конструкцијом која је оивичавала гробну раку. Димензије раке правоугаоног облика су приближно 195 са 68 цм, оивичена је са осам комада тесаног камена постављених усправно са западне, јужне и источне стране (сл. 5).

Једини двојни гроб откривен током ове кампање јесте гроб 107, где су две одрасле индивидуе сахрањене у правоугаону раку приближних димензија 200 x 110 x 25 цм. Рака је укопана у рушевински слој горелог неолитског објекта 02/2019 те се јасно уочава њен облик. Оба скелета су у опруженом ставу, положена на леђа, са главама ослоњеним на потиљак.



Сл. 6. Двојни гроб 107

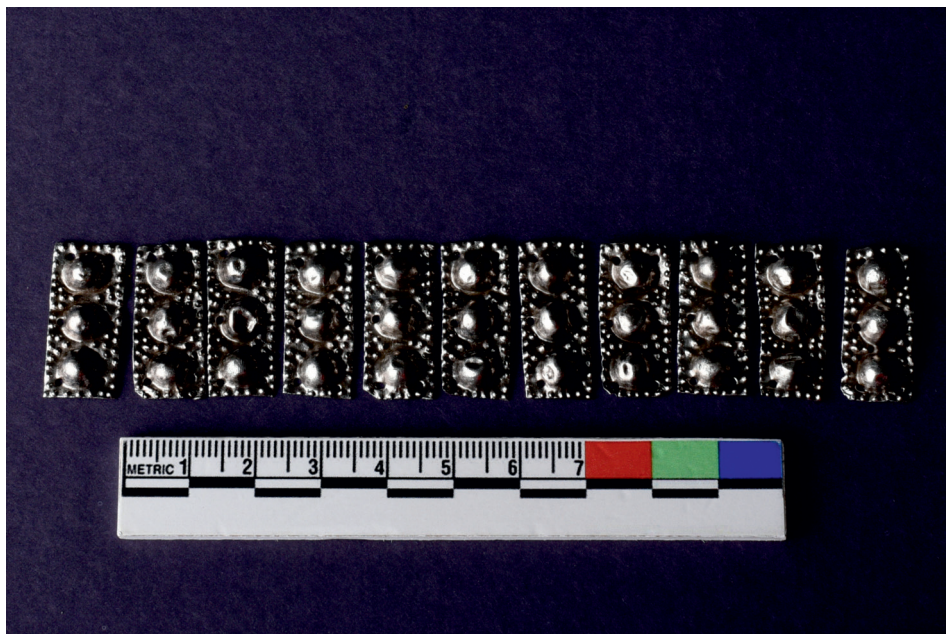
Fig. 6. Dual grave 107

Руке су савијене у лактовима и положене у пределу груди. Оријентација оба скелета је у правцу запад–исток са девијацијом од 16 степени ка северу. Индивидуа 1 (K237) налазила се у јужном делу раке, а индивидуа 2 (K238) у њеном северном делу. С обзиром на то да се ивице раке јасно оцртавају у рушевинском слоју неолитске куће, чини се да су две одрасле индивидуе укопане у исту раку (сл. 6). Ове две индивидуе су се додиривале у пределу лакта. Десни лакат индивидуе 2 се налазио преко леве руке индивидуе 1, без нанетих оштећења. Могуће је да су обе индивидуе сахрањене у истом тренутку, или са малим временским размаком.

Метални клинови су нађени у испуни гроба Г114 (три гвоздена клина). Поред ових, без јасне повезаности са одређеним гробовима пронађено је још шест гвоздених клинова, што сугерише присуство још неколико дрвених сандука на некрополи.

Археолошки налази из средњовековних гробова

Уз лобању покојнице у гробу бр. 133 пронађено је једанаест украсних правоугаоних плочица које су некада чиниле саставни део почелице (сл. 7). Израђене су од танког сребрног лима у техници отискивања на ма-



Сл. 7. Гроб 133 – бронзане лимене плочице

Fig. 7. Grave 133 – bronze tin applications

трици. У угловима, као и на средини дуже ивице, имају перфорације, преко којих се ушивају на подлогу од органског материјала (коже или тканине), која није очувана. Плочице по средини имају три купаста испупчења. Такве плочице су до сада већ проналажене на некрополи у Винчи, и то квадратног облика, са по једном калотом у средини (Марјановић–Вујовић 1979: У 211/1), а помињу се и украсне плочице са два или три испупчења (Марјановић–Вујовић 1984а: 133). Примерак са три испупчења пронађен је и у гробу број 10, истраженом током 2019. године (Пенезић и др. 2020). Такве украсне плочице најчешће су посведочене у функцији почелице, мада је познато да су употребљаване и као делови огрлице (Ћоровић–Љубинковић 1956: 136–137, fig. 4) или нарукнице, могуће и као украс за одећу или појас (Паровић–Пешикан 1984: 139; Радичевић 2000: 102, Т. II/8). Налаз из кампање 2020, исто као и из 2019. године, по месту налаза и траговима оксидација на лобањама, сугерише да су ношене око главе. Ови налази се на локалитетима у Србији оквирно датују у раздобље од краја 12. па до у 14. век (Викић 2010: 36; Ерцеговић–Павловић 1979: 279–282; Марјановић–Вујовић 1985: 6–7). Уз десну обалу Дунава на потезу низводно од Београда употреба почелица се углавном датује у период друге половине 13–14. века (Радичевић 2008: 203–209).



Сл. 8. Гроб 103, сребрна минђуша

Fig. 8. Grave 103, silver earring

Новину међу гробним налазима до сада забележеним у винчанској некрополи представља сребрна наушница из гроба 103 (сл. 8). Она припада наушницама тзв. кијевског типа, чију главну карактеристику чине три једнаке јагоде, симетрично распоређене на доњој половини карике. Наш примерак припада варијанти са јагодама направљеним од танког лима, на које је аплициран украс од филигранске жице у виду цветних латица. Подлога је унутар латица прорезана. Јагоде су навучене на карику, а простор између њих прекривен је густим намотајима филигранске жице. Карика се закопчава помоћу кукице и петље обликоване у виду слова „S”.

Налаз из Винче добија на значају уколико се узме у обзир да припада типу наушница које су до сада изузетно ретко посведочене у овом делу Србије (Радичевић, Црнчевић 2016: 431–435). Према расположивим подацима, у најближем окружењу познат је само пар бронзаних наушница из Брестовика, на којима су јагоде нешто другачије, округле и израђене у ажурираној техници (Викић 2010: 71, сл. 45/7). Следеће, просторно најближе аналогије представљају наушнице нађене северно од Дунава, у селу Дупљаји, а и оне за сада представљају усамљене налазе овог типа на територији читавог Баната⁵.

⁵ Наушнице су пронађене приликом ископавања локалитета Град у Дупљаји 2006. године (Вуксан 2008: 91). Налазе се у збирци Градског музеја у Вршцу.

Бројније аналогije проналазимо у јужнијим и западнијим деловима Србије. Репрезентативне примерке представљају сребрне наушнице пронађене у истраживању гробова око Цркве Св. Пантелејмона у Нишу (Кораћ 2001/2002: 116, Т. I/197). Њима блиске наушнице пронађене су у Горњем Лазцу код Краљева и Радоињи код Кокиног Брода (Љамић–Валовић 1986: 161–162, 165; Томовић 1989: 160). Нешто је другачија фрагментована наушница из Читлука код Крушевца, од које су сачуване биконичне јагоде, направљене од филигранске жице савијене у виду латица (Берић 2001: 110, Т. II/9).

На подручју данашње Србије наушнице са три једнаке јагоде хронолошки се углавном опредељују у раздобље 12–14. века (Викић 2010: 70–72; Радичевић 2013: 304–306; 2016: 431–435). Када је реч о примерцима аналогним овима из Винче, наушнице из Ниша и Горњег Лазца приписане су периоду 12–13. века⁶, док је наушница из Читлука нађена у гробу заједно са тзв. наросканом наушницом, особеном за раздобље друге половине 12. и прве половине 13. века⁷. Једине за сада поуздано датоване примерке представља пар наушница из Дупљаје, које су пронађене у оквиру оставе новца и накита, и закопане у време монголске најезде 1241. године (Вуксан 2008: 91; Радичевич 2020: 235–236). Ако се узму у обзир сазнања о гробовима истраживаним претходних година у најближем окружењу овог гроба на локалитету Винча (Пенезић и др. 2020), 13. столеће се чини прихватљивим и као временски оквир када је винчански примерак доспео у земљу.

Из истог гроба потиче и прстен ливен у бронзи, затворене тракасте карике која прелази у благо наглашену кружно обликовану главу (сл. 9). На глави се налази урезани, највероватније, геометријски орнамент, али због стања очуваности, пре конзерваторског третмана, није сасвим јасно шта је приказано. Овај се прстен може придружити групи пуноливеденог прстења тракасте карике, са равном или благо издигнутом кружном главом, какво је у овом делу Србије већ познато из некропола оквирно датованих у раздобље 12–13. века (Марјановић–Вујовић 19846: 92–93, сл. 206; Станојев 1989: 40–42, кат бр, 212; Викић 2010: 93–94, сл. 63/9, 98–99, сл. 69/2).

Археолошки материјал из бакарног и бронзаног доба

Слојеви млађих праисторијских култура на Белом брду истражени су још током првих истраживања професора Милоја Васића, који је енеолитски и бронзанодопски материјал углавном третирао заједно – као *па-*

⁶ Трајање сахрањивања на некрополи око Цркве Св. Пантелејмона одређују бројни налази новца опредељени у 12. и прву половину 13. века (Црноглавац, Чершков 2011: 134–135).

⁷ О датовању наросканих наушница (Радичевић, Црнчевић 2016, 430, са старијом литературом).



Сл. 9. Гроб 103, бронзани прстен

Fig. 9. Grave 103, bronze ring

нонску керамику, коју је видео као даљу еволуцију винчанске керамичке продукције (Васић 1936: 135–138). Тек ће касније, В. Милојчић (Milojčić 1949: 284, fig. 9) издвојити два праисторијска хоризонта која следе винчанској култури: слој бакарног доба, те слој средњег и позног бронзаног доба.

Поствинчанске епизоде праисторијског тела у Белом брду боље су познате тек откад су почела систематска археолошка истраживања 1978. Бодрогкерестурски гробови откривени том приликом, датовани у период између 4300. и 4100. пре н. е. (*c.f.* Vorić 2015: 176, T.1), припадају раноенеолитској заједници која је прва населила овај простор, око 200 година након што се живот у неолитском насељу већ угасио (Јевтић 1987). Након тога, уследио је хијатус у насељавању Белог брда дуг готово осам векова. Тек током позног енеолита, око 3500. пре н. е. Винчу насељавају заједнице баденске културе. Остаци свих поствинчанских насеља су веома оштећени услед уклањања средњовековних гробова. Двадесетак баденских и костолачких отпадних јама тако представљају само обресе онога како су некада изгледала позноенеолитска насеља (Spasić 2010a; Тасић, Н. 1984). До данас није откривен ниједан насеобински објекат, нити већа структура која би додатно расветлила динамику живота у овом периоду. Костолачка јама са осам целих

посуда положених ободом надоле откривена 1998. указује на комплексност друштвених односа, ритуала и обреда у позном енеолиту много детаљније него што су до тада истраживања указивала (Tasić, N. 2001). Винча је поново насељена током средњег бронзаног доба, када заједнице ватинске културе овде подижу своје насеље. Поред бројних отпадних јама откривени су и надземни стамбени објекти, термалне структуре, укопи животиња (Ljuština 2001; Tasić, N. 1977; Tasić, N. 1984; Тасић, Н. 1984).

Кампања заштитних археолошких ископавања на Белом брду у Винчи 2020. доноси скромне податке у погледу бољег разумевања поствинчанске секвенце тела. Енеолитска и бронзанодопска насеља готово у потпуности су уништена услед укопавања великог броја средњовековних гробова и на простору на коме се од 2019. обављају истраживања (Пенезић и др. 2020). Једино сведочанство о овим хоризонтима представљају бројни фрагменти енеолитских и бронзанодопских посуда констатовани током обе кампање заштитних ископавања.

Будући да је на простору сектора *Клизиште* цео поствинчански слој готово у потпуности уништен, те да нису детектоване јасне стратиграфске целине, стилско-типолошка анализа керамике представљала је једини начин да се бар донекле расветле културне динамике у овом периоду. Додатну отежавајућу околност представљала је и чињеница да је керамика тешко фрагментована, те да је био присутан веома мали број боље очуваних посуда, које би својим карактеристичним облицима и орнаментиком указале на специфичности керамичке продукције. У том погледу, веома индикативне су биле технолошке одлике керамике, које се у појединим особеностима веома разликују и представљају другачије технолошке традиције енеолитских и бронзанодопских заједница са Белог брда.

Енеолитска керамика је израђена са знатно више неорганских примеса него бронзанодопска, а у фактури је веома често присутна и уситњена шкољка, што је карактеристика баденских и косточачких грнчара. Посуде су махом печене у оксидационој атмосфери, а зидови су окер до окер-црвенкастих тонова, и сасвим благо су углачане спољашне површине. Присутан је мали број дијагностичких фрагмената који припадају формама луковичастих шоља канелованог трбуха (Т. I/1). Забележене су и коничне зделе заобљених зидова, те лоптасте и полулоптасте зделе са хоризонталним низовима кружно пунктираног орнамента испод обода (Т. I/2) и делови лонаца, амфора и питоса са пластичним тракама са утиснутим прстима на ободу или испод њега, вертикалним урезаним линијама или мрежастим мотивом постављеним на врату посуде (Т. I/3, 4). Типичан облик представљају и лонци са се-

дластим дршкама испод обода (Т. I/5). Сви наведени облици посуда и начин украшавања су познати и са претходних истраживања (Spasić 2010a; Spasić 2010b: 113–121) и уклапају се у већ предложено датовање у постболераски хоризонт баденске културе (Баден Ib–IIa фазе), односно у период 3400–3200. пре н. е. (Spasić 2010a: 35, 36). Том истом хоризонту припадају и локалитети Ушће Болечице, Добановци–Циглана, Гомолава IIIa1, Мостонга I и Јабунка⁸. Костолачкој култури приписан је сигурно само један фрагмент зделе са карактеристичним орнаментом изведеним у техници браздастог урезивања (Furchenstich). Одсуство костолачке керамике ипак треба узети са резервом, понајпре због тога што формално-стилски и технолошки не постоје значајне разлике у односу на баденски материјал. Потпуно су одсутни облици искључиво карактеристични за костолачку културу попут шоља са високим тракастим дршкама или дубоких биконичних здела S-профилације украшених геометријским орнаментима организованим у метописка поља.

Бронзанодопска керамика у фактури има знатно мање неорганских примеса него енеолитска и чешће је печена у редукиционој атмосфери. Керамика је сиве, окер боје и окер-црвенкастих нијанси, али је присутан и знатан број фрагмената мрких и црних посуда са беспрекорно углачаним-полираним површинама спољних зидова. Репертоар облика и орнаменталних образаца потпуно се уклапа у већ уочене обрасце ватинске керамичке продукције средњег бронзаног доба на Белом брду (Ljuština 2017; Tasić, N. 1977; Tasić, N. 1984; Тасић, Н. 1984). Карактеристичне форме укључују биконичне пехаре са једном или две тракасте дршке које надвисују обод (Т. III/1), фрагменте двојних посуда, делове чунастих посуда, такозваних посуда за рибу елипсоидног реципијента, дубоке биконичне зделе, делове огњишних посуда, тзв. сацака (Т. III/4), те фрагменте већих посуда са јако ка споља профилисаним ободом (Т. II/3). Посуде су махом неорнаментисане, или имају само једну до две хоризонталне или косе канелуре на трбуху или рамену, али су заступљени и добро познати орнаментални обрасци урезаних волута, спирала, гирланди и цикцак линија (Т. II/4, III/5). Испод обода лонаца и амфора средње и грубе фактуре често се налази хоризонтални низ утиснутих прстију. Дршке типа *ansa lunata* релативно често се налазе на пехарима са једном или две дршке, а добро су заступљени и различити облици рожастих, језичастих и брадавичастих дршки и апликација. Међу фрагментима ватинске керамике треба навести и део посуде са урезаним орнаментом Црвенка–Корнешти типа, који употпуњује већ објављени корпус импорта из овог круга (Ljuština

⁸ За општи преглед истовремених ранобаденских насеља на територији данашње Србије види Dimitrijević 1979; Petrović i Jovanović 2002; Tasić 1995.

2017). Изузетно је важна и појава малог пехара етажног типа са инкрустованим орнаментом у класичном маниру трансданубијске инкрустоване керамике (Т. III/1). Један такав пехар познат је и са истраживања Винче осамдесетих година 20. века (Тасић, Н. 1984: 80, сл. 57), а један пример познат је и из гроба 78 са локалитета Стојића Гумно у Белегишу (Вранић 2002: 139). Инкрустованој керамици припада и фрагмент коничног прелаза fine посуде црне боје са орнаментом урезаних viseћих, шрафираних троуглова у којима је још увек сачувана бела инкрустација (Т. III/2).

Све наведене одлике ватинске керамике са заштитних ископавања на сектору *Клизиште* потврђују досадашње хронолошке опсервације које бронзано-допско насеље у Винчи смештају у круг локалитета панчевачко-омољичког типа, попут ватинских насеља у Панчеву, Омољици, Шанчинама у Белегишу, Бежанији, Градини у Сланкамену и др. (с. f. Ljuština 2017; Tasić, N. 1977; Tasić, N. 1984; Тасић, Н. 1984).

Откривено је и мноштво неолитске, винчанске керамике, чији су контексти налаза углавном поремећени средњовековним укопима. Она се налази мешана са материјалом постнеолитских култура. Ово је донекле очекивана ситуација, јер су ископавања на крају теренске кампање 2020. заустављена на нивоу рушевинских слојева винчанских објеката.

Закључак

Археолошка истраживања спроведена током 2020. године представљала су наставак напора да се спасе што више информација из дела налазишта које је угрожено и у великој мери уништено деловањем клизишта на Сектору К. До сада је потврђено интензивно коришћење овог дела налазишта како током неолитске епохе тако и током каснијих периода праисторије и средњег века. Ниво укопаних средњовековних гробова који износи често и мање од пола метра у односу на површину такође сведочи о живој пољопривредној активности коју можемо датовати од престанка коришћења овог места као некрополе па до савременог доба. Констатоване су и бројне активности на Сектору К које би могле бити датоване и у последњих неколико векова. Ови укопи су у великој мери утицали на очуваност најплићих слојева на локалитету Бело брдо.

Иако не бројни, налази из периода средњег века сугеришу да се период сахрањивања на овој локацији може сузити на само неколико векова, за разлику од претходних веома широких датовања некрополе. Тренутна истраживања указују на најинтензивније коришћење дела локалитета означеног као *Клизиште* као некрополе у периоду од 12. до 14. века.

Након више од једног века истраживања на Винчи и после објављивања поствинчанских хоризоната, за сада изгледа да су они готово на целој површини локалитета девастирани бројним каснијим укупима на овом простору. Нова истраживања указују на бројне активности које су се одвијале на локалитету, као што је укопавање гробова током средњег века, али и уколи и ровови из каснијих периода који су делимично оштетили и средњовековне слојеве. Као и у претходним истраживачким кампањама и убудуће ће бити могуће очекивати донекле неоштећене структуре, објекте и мање делове енеолитских и бронзано-допских насеља који ће додатно расветлити живот млађих праисторијских заједница на Винчи.

Захвалност: Овај рад је резултат пројекта Министарства просвете, науке и технолошког развоја Републике Србије (број 451-03-9/2021-14/200358). Теренска истраживања су финансирана средствима Министарства културе и информисања Републике Србије.

БИБЛИОГРАФИЈА

- Берић, Н.** (2001) *Средњовековна некропола на локалитету Конопљара*, Археолошка налазишта Крушевца и околине, ур. Н. Тасић, Е. Радловић, 109–115. Крушевац–Београд: Народни музеј Крушевац, Балканолошки институт САНУ.
- Викић, В.** (2010) *Vizantijski nakit u Srbiji. Modeli i nasleđe*, Београд: Археолошки институт.
- Ворић, Д.** (2015) The End of the Vinča World: Modelling the Neolithic to Copper Age Transition and the Notion of Archaeological Culture, in S. Hansen, P. Raczky, A. Anders and A. Reingruber (eds.), *Neolithic and Copper Age between the Carpathians and the Aegean Sea. Chronologies and Technologies from 6th to 4th millennium BCE* (Archäologie in Eurasien 31), Bonn, Verlag Marie Leidorf, 177–237.
- Васић, М.** (1936) *Преисториска Винча II*, Београд, Државна штампарија Краљевине Југославије.
- Вранић, С.** (2002) *Белегиш – Стојића гумно: Некропола спаљених покојника*, Београд, Музеј града Београда.
- Вуксан, М.** (2008) *Средњовековна остава сребрног новца и накита из Дупљаје*, Српско археолошко друштво, XXX годишњи скуп и 125 година постојања, Зајечар, 5–7. јун 2008. Програми, извештаји, информације и апстракти, ур. Б. Анђелковић, 91. Београд: Српско археолошко друштво, Народни музеј Зајечар.
- Димитријевић, С.** (1979) Badenska kultura, u A. Benac (ur.), *A. Benac (ed.), Praistorija Jugoslavenskih zemalja III – Eneolitsko doba*, Sarajevo, Akademija nauka i umetnosti Bosne i Hercegovine, 183–235.
- Ерцеговић Павловић, С.** (1979) Средњовјковни накит од украсних плочица, *Зборник Народног музеја IX–X*, 279–283.

- Јевтић, М.** (1987) Гробови бакарног доба из Винче. *Старинар* 37 (1986), 135–144.
- Љуштина, М.** (2017) Living with a view of Carpathian Basin: Vinča-Belo Brdo, Serbia, in the Middle Bronze age. *Acta Archaeologica Carpathica* 52: 39–63.
- Кораћ, В.** (2001/2002) Истраживање остатака храма Св. Пантелејмона у Нишу, *Зборник радова Византолошког института* 39, 103–145.
- Љамић–Валовић, Н.** (1986) Нови налази наушница „кијевског” типа код Краљева, *Наша прошлост* 1, 161–165.
- Марјановић–Вујовић Г.** (1979) Necropole medievale Vinča, *Inventaria Archaeologica*, fascicule 22 (Y 209–218).
- Марјановић–Вујовић, Г.** (1984а) Средњовековна Винча, у, Д. Срејовић, Б. Стојановић, Н. Тасић, Д. Крстић, ур., *Винча у праисторији и средњем веку*. Београд: Српска академија наука и уметности, стр. 85–99.
- Марјановић–Вујовић, Г.** (1984б) *Трњане, српска некропола (крај XI – почетак XIII века)*, Београд: Народни музеј.
- Марјановић–Вујовић, Г.** (1985) Врсте и типови накита XI и XII века из некропола у Србији, *Зборник радова Народног музеја (Чачак)* XV: 5–20.
- Милојчић, В.** 1949. South-Eastern Elements in the Prehistoric Civilization of Serbia, *The Annual of the British School at Athens* 44: 258–306.
- Наумов, Д.** (2014) *Геофизичка истраживања на локалитету Бело брдо – Винча*, непубликовани мастер рад одбранjen на Rudarsko-geološkom fakultetu, Univerzitet u Beogradu.
- Паровић–Пешикан, М.** (1984) Љубичевац – Гламија. Извештај о археолошким истраживањима у 1980. години, *Ђердапске свеске* II: 137–140.
- Пенезић, К., Радичевић, Д., Булатовић, Ј., Тасић, Н. Н.** (2020) Први резултати заштитних археолошких истраживања на Белом брду у Винчи у 2019. години, *Гласник српског археолошког друштва* 36: 261–281.
- Petrović, V. i Jovanović, V.** (2002) *Gomolava – naselja poznog eneolita*, Novi Sad, Muzej Vojvodine.
- Радичевић, Д.** (2000) Средњовековно српско гробље на локалитету Гушевац у Мрчајевцима, *Зборник радова Народног музеја (Чачак)* 30: 61–109.
- Радичевић, Д.** (2008) Периодизација позносредњовековних некропола у Доњем српском Подунављу. *Старинар* 58: 197–212.
- Радичевић, Д.** (2013) Прилог проучавању средњовековног накита југозападне Србије с посебним освртом на налазе из средњег Полимља, у *Осам векова манастира Милешева*, том I, зборник радова, Међународни научни скуп Осам векова манастира Милешева 6–8. септембра 2012. године, 295–308, Милешева: Епархија милешевска СПЦ.
- Радичевич Д.** (2020) Археологическије следе монголског нашештвија на територији Србији, *Stratum plus* 5, 231–245.
- Радичевић, Д., Црнчевић, Д.** (2016) Метални накит XII–XIII века на земљишту радње Немањине, у *Стефан Немања – Преподобни Симеон Мироточиви*, Зборник радова II, ур. М. Радујко, 417–437. Београд–Беране: Филозофски факултет у Београду, Институт за историју уметности, Митрополија црногорско-приморска, Епархија будимљанско-никшићка, Институт за српски језик САНУ.

- Spasić, M.** (2010a) Vinča – Belo Brdo: Vernissages of Eneolithic Belgrade and its Vicinity I. *Starinar* 59 (2009), 27–51.
- Spasić, M.** (2010b) *The first toast: the story of Baden culture cups from Belgrade City Museum*, Beograd, Muzej grada Beograda.
- Станојев, Н.** (1989) *Некрополе X–XV века у Војводини*, Нови Сад: Археолошко друштво Војводине.
- Tasić, N.** (1977) Neue Funde der Vatiner Kultur aus den Jugoslawischem Donaauraum. *Archaeologia Iugoslavica* 18, 17–24.
- Tasić, N.** (1984) Die Vatin-Kultur, in Tasić, N. (ed.), *Kulturen der Frühbronzezeit das Karpatenbeckens und Nordbalkans*, Beograd, Balkanološki institut Srpske akademije nauka i umetnosti, 59–81.
- Тасић, Н.** (1984) Винча у бакарно и бронзано доба, у Д. Срејовић, Б. Стојановић, Н. Тасић, Д. Крстић, (ур.), *Винча у праисторији и средњем веку*, Београд, Српска академија наука и уметности, 69–83.
- Tasić, N.** (1995) *Eneolithic Cultures of Central and West Balkans*, Beograd, Draganić.
- Tasić N.** (2001) Cult Pits and Graves of the Kostolac Culture, in R. M. Boehmer und J. Maran (Hrsg.), *Lux Orientis, Archäologie zwischen Asien und Europa, Festschrift für Harald Hauptmann*, Rahden/Westfalen, Verlag Marie Leidorf, 411–418.
- Тасић, Н. Н.** (2015) *Методологије и процедуре на археолошким ископавањима Винче*, Београд, Досије студио.
- Tasić, N., Marić, M., Filipović, D., Penezić, K., Dunbar, E., Reimer, P., Barclay, A., Bayliss, A., Gaydarska, B., Whittle, A.** (2016) Interwoven strands for refining the chronology of the Neolithic tell of Vinča – Belo Brdo, Serbia, *Radiocarbon* 58(4): 795–831 DOI:10.1017/RDC.2016.56
- Томовић, Г.** (1989) Обласни господари, у *Историја Титовог Ужица* I, 147–163. Титово Ужице: Историјски институт из Београда, Народни музеј из Титовог Ужица.
- Ћоровић-Љубинковић, М.** (1956) La nécropole slave de Brestovik. Rapport préliminaire des fouilles en 1953–1954, *Archaeologia Iugoslavica* II: 131–137.
- Црноглавац В., Чершков, Т.** (2011) Истраживања средњовековне некрополе Св. Пантелејмон у Нишу 2002–2007, *Зборник Народног музеја у Нишу* 20, 105–135.

Kristina Penezić

University of Novi Sad, BioSense Institute

Miloš Spasić

Belgrade City Museum

Dejan Radičević

Department of Archaeology, Faculty of Philosophy, University of Belgrade

Nenad Tasić

Department of Archaeology, Faculty of Philosophy, University of Belgrade

**PRELIMINARY RESULTS OF RESEARCH AT VINČA – BELO BRDO
(SECTOR K – KLIZIŠTE (LANDSLIDE)) SEASON 2020**

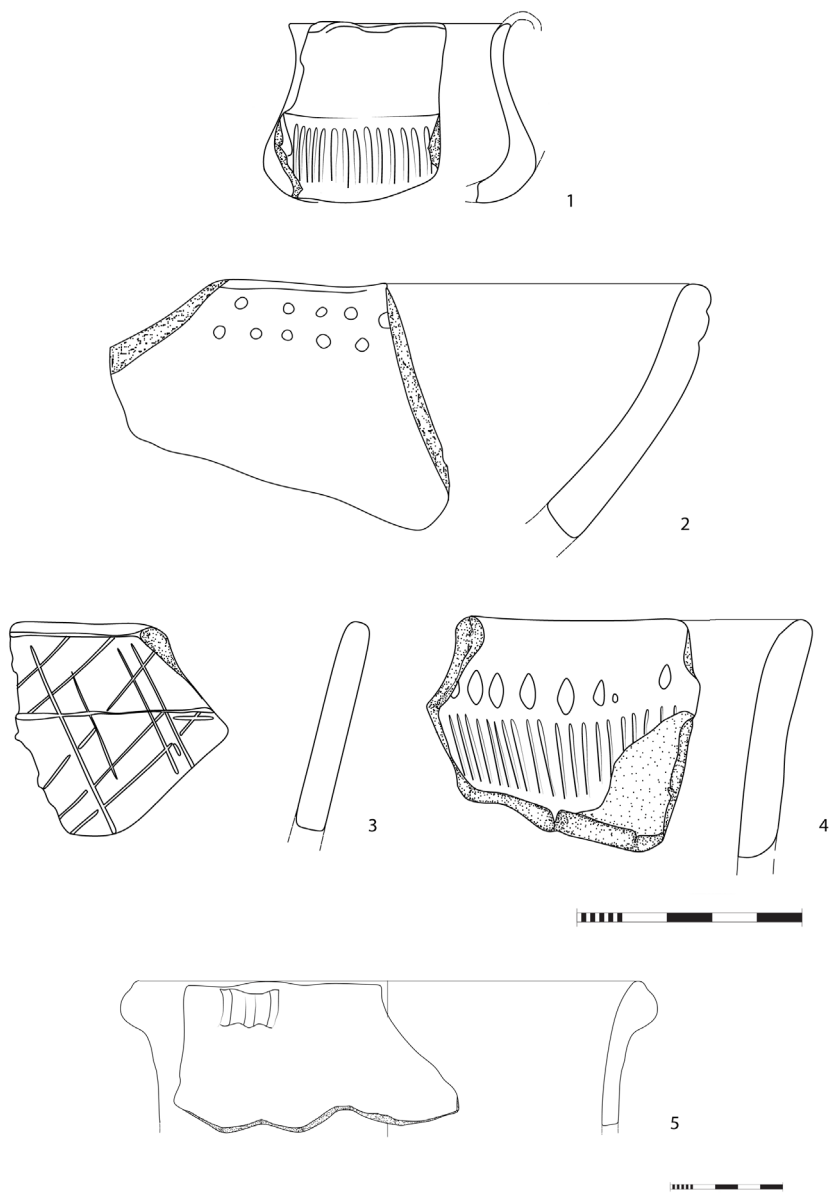
Keywords: *Vinča – Belo Brdo, Sector Klizište, Middle Age necropolis, Eneolithic, Bronze Age*

During 2019, rescue excavations started at the archaeological site of Vinča – Belo Brdo and continued in 2020. Over the two months of fieldwork, an area of 21 meters by 11 meters was excavated. It partially overlaps with the trench investigated in 2019, as well as the 2011 trench. The whole section of the site was labelled Sector K (from *Klizište* – Landslide), due to the heavy influence of a landslide on this part of the site, and denivelation of the terrain by over 3 meters.

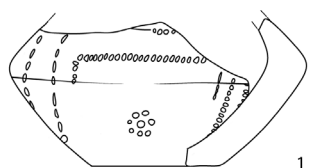
The 2020 campaign showed that there are several structures dated to a more recent past, dug into the medieval horizons. These are trench 1/20 (with dimensions of 14 m by 1 m) located in the south-eastern part of the trench, and a deposition of a whole domestic cattle skeleton. Both structures damaged several medieval graves. Insight into the older documentation showed that even some graves excavated in 2011 were damaged by trench 1/20. In total, 48 graves were excavated during the 2020 campaign – 30 adults, 6 younger adults, and 13 children. They all follow the general west to east orientation. Findings from graves from this period, as well as those from the 2019 campaign, are showing that the necropolis could be dated into the period from the 12th to the 14th century. Novelty in medieval findings come from Grave 103, where an adult female was buried together with a silver Kiev-type earring and a bronze ring. The only dual grave discovered so far was Grave 107, dug into burned daub remains of Neolithic House 2/2019.

Prehistoric findings dated into the post-Vinča horizons belong both to the Eneolithic as well as the Bronze Age. They are represented by pottery types typi-

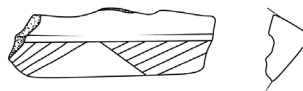
cal for the Eneolithic Baden, as well as the Bronze Age Vatin cultural groups. In general, they are in accordance with the already known occupation and material excavated during the previous campaigns at the site of Belo Brdo.



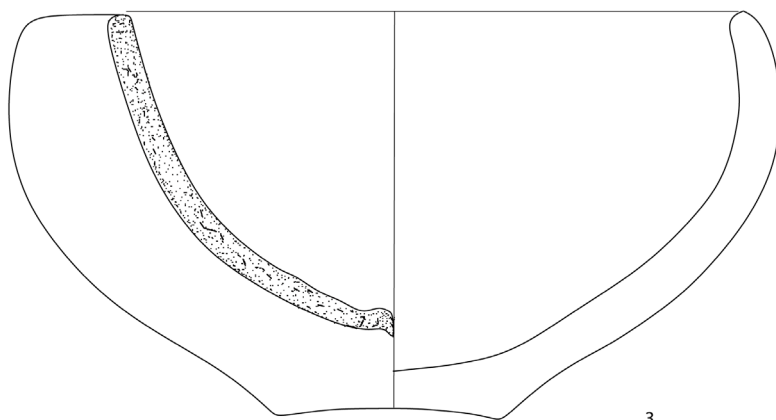
T. I Керамика из периода енеолита са истраживања 2020. године
Pl. I Eneolithic pottery from the 2020 campaign



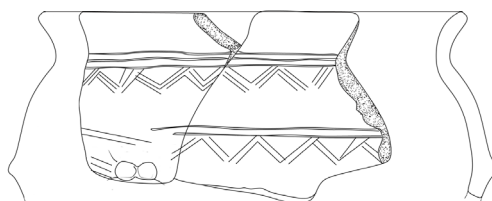
1



2



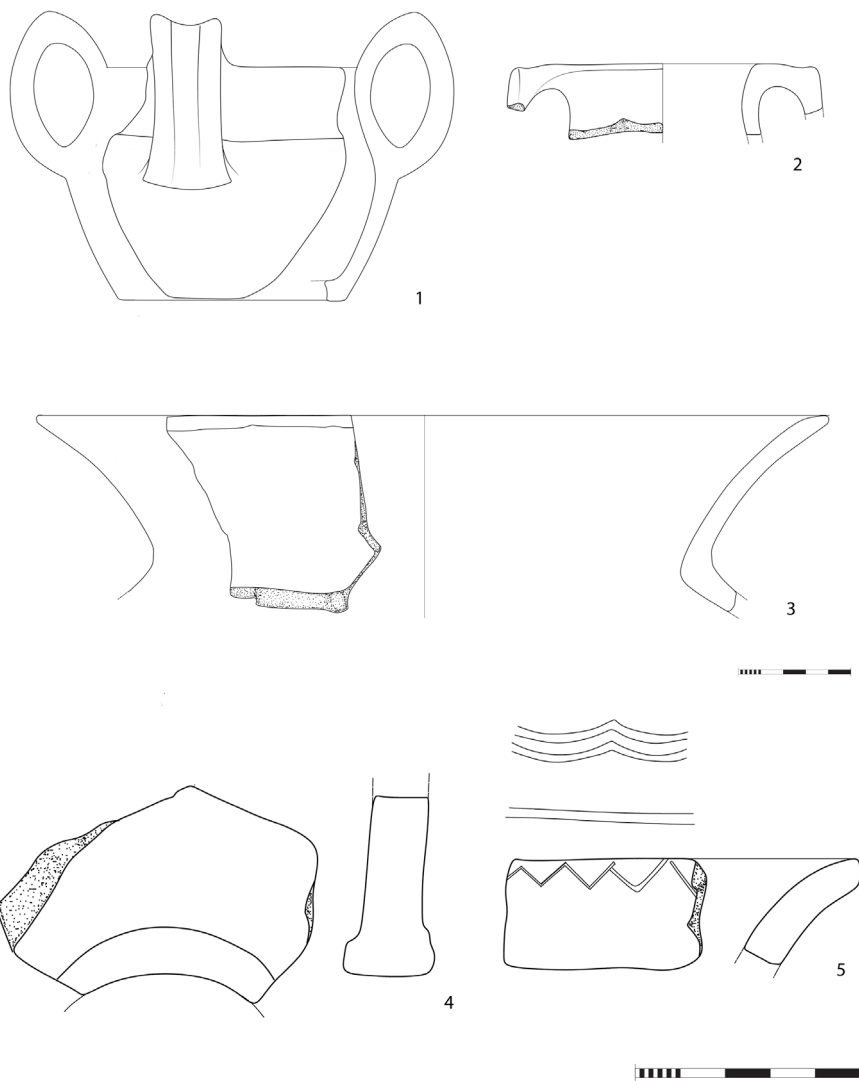
3



4



Т. II Керамика из периода бронзаног доба са истраживања 2020. године
Pl. II Bronze Age pottery from the 2020 campaign



Т. III Керамика из периода бронзаног доба са истраживања 2020. године
Pl. III Bronze Age pottery from the 2020 campaign