

ДВА ЈЕЗИЧКА ТИПА „МАРТИНОВКА” ИЗ ДУБРАВИЦЕ И СТАРОГ КОСТОЛЦА

Милан Б. Миловановић
Археолошки институт Београд
Оливера С. Миловић
Народни музеј Пожаревац

e-mail: m.milovanovic@ai.ac.rs | Кратко саопштење

Примљено: 3. 6. 2021. | УДК: 904:739.5”653”(497.11)”05/06”

Прихваћено: 7. 5. 2022. | 069.51:904(497.11)

Апстракт: У раду су обрађени језичци типа „Мартиновка” који дуги низ година чине инвентар средњовековне збирке Народног музеја у Пожаревацу. Реч је о случајним налазима који су пронађени на археолошким локалитетима Маргум (Margum) – Орашје у Дубравици и Тодића црква у Старом Костоцу. Полазећи од чињенице да изостају подаци о условима проналаска, циљ овог рада је да на скроман начин пружи осврт на налазе групе „Мартиновка” и обогати карту њихове распрострањености у Србији. Помоћу аналогија на налазиштима из 6. и 7. века у Европи које су до сада доступне у стручној литератури, као и резултата досадашњих археолошких истраживања, покушаћемо да извршимо датовање језичака и дефинишемо њихову етничку интерпретацију.

Кључне речи: рановизантијски период, Романи/Ромеји, варвари, Маргум (Margum), Тодића црква, језичци типа „Мартиновка”

Увод

Спроведена археолошка истраживања, до којих се данас дошло, пружају увид у употребу налаза типа „Мартиновка” код становника европског дела Царства и различитих варвара током рановизантијског периода. Ако се посматра историјат истраживања, о чему ће свакако бити речи у наставку овог рада, предмети ове групе су у етничком контексту тумачени на различите начине. Чињеница је да се они у хоролошком смислу, који у новије време добија све већи значај у научним круговима, јављају на простору од централне Азије до Европе, уз напомену да је највећа концентрација заступљена у Панонији и на Криму. Њихова главна одлика јесу представе које се јављају у виду, упрошћено речено, различито изведених линија на површини предмета који припадају групи функционалних делова одеће коришћене током 6. и 7. века (Bálint 2019, 21–111; 121–125; Казанский 2021, 132). Тако изведена орнаментика тумачена је као кланска ознака „тамга” код номадских наро-

да, најчешће Авара, стога је у старијој литератури дуго владало мишљење о азијском пореклу ових археолошких налаза. Пореклом тамги као аварске кланске хијерархије најпре се детаљније бавио мађарски археолог Ђ. Ласло (László 1955, 158–185). У том смислу издваја се његово, за то доба свакако капитално дело, *Études archéologiques sur l'histoire de la société des Avars* из 1955. године. Језичци типа „Мартиновка” су у неколико наврата били предмет проучавања и у Србији. Они су први пут регистровани приликом ископавања Царичиног града (*Justiniana Prima*) средином педесетих година прошлог века (Мано-Зиси 1956, 169–170, Сл. 37/13). Њиховој интерпретацији се убрзо посветио Ј. Ковачевић (Ковачевић 1961) и његова тумачења задржала су се доста дуго као валидна (Роповић 1975, 497; Кондић, Поповић 1977, 180, 194, кат. бр. 29, ТАБЛА X/29; Мркобрад 1980, 83; Милинковић 2014, 105, кат. 48; Милинковић 2015, 156–158). До данас су језичци типа „Мартиновка” регистровани на неколико рановизантијских утврђења на централном Балкану, од којих су неки били и центар њихове производње.

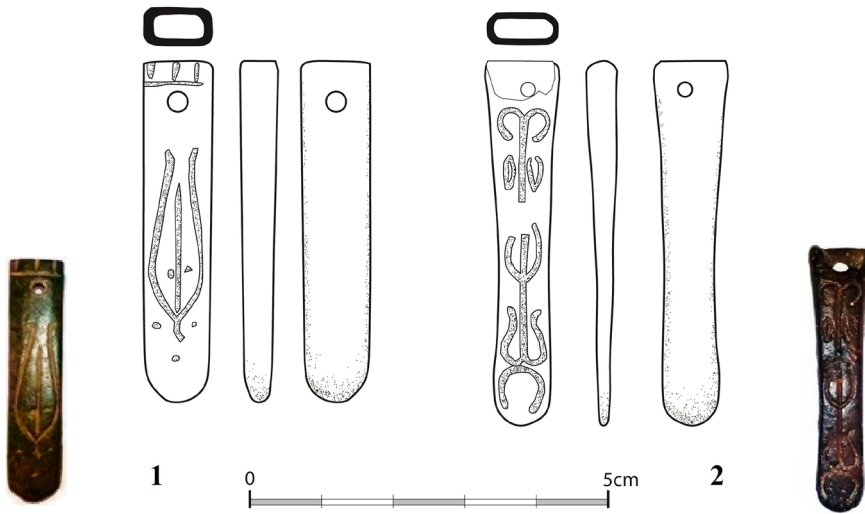
Језичци типа „Мартиновка” из Дубравице и Старог Костолца

У средњовековној збирци Народног музеја у Пожаревцу чувају се два споредна језичка типа „Мартиновка” која потичу са локалитета Маргум (*Margum*) – Орашје у Дубравици и Тодића црква у Старом Костолцу. Предмети који ће бити обрађени у даљем тексту начињени су од масивне бронзе у техници ливења и методом изгубљеног воска, што је знатно ређа и мање карактеристична варијанта у времену између 6. и 7. века. Треба нагласити да постоје и друге технике којима су језичци типа „Мартиновка” израђивани, као што су ливење са проламањем (Garam 2001, 126–127, Taf. 94/2–7) или отискивање уз помоћ матрице (Ivanišević 2010, 772, 776, Fig. 18/3, 19/8). Током касне антике и раног средњег века, они су код становника Царства и варвара могли да буду у саставу кожне појасне гарнитуре најчешће на два начина. Први је подразумевао уобичајено уметање језичка на крају каиша. У другом случају, језичци су се налазили на крајевима украсних вертикалних кожних трака појаса (László 1955, 162–163, Fig. 47; Bóna 1976, 41, 43; Khalikova, Kazakov 1977, 68, 86, 151, Pl. XIX/a-1; Ковачевић 1977, 73, 164, Сл. 35; Daim 2010, 64, 68, Pl. 9; Хайрединова 2018, 215–217).

Каталог налаза

Језичак из Дубравице је димензија 4,7 x 0,9 x 0,5 цм (инв. бр. 558).¹ Тело предмета је правоугаоног пресека, коме је горњи крај изведен

¹ Нису познати подаци о времену и начину проналаска предмета.



Сл. 1. Језичци типа „Мартиновка” из Дубравице (1) и Старог Костолца (2)
(цртеж и фото: М. Миловановић)

Fig. 1. “Martinovka” type strap-ends from Dubravica (1) and Stari Kostolac (2)
(drawing and photo: M. Milovanović)

правоугаоно, а доњи полукружно (сл. 1/1). Унутрашњост није попуњена бронзом, намерно, ради уметања завршног дела каиша. На горњем делу направљена је кружна перфорација којом се језичак за кожно гарнитуру фиксирао помоћу закивка. Површина језичка је орнаментисана урезаним линијама које су изведене криво и право. У доњој зони урезане представе уочава се пет пунктираних тачкица без неког посебног реда. Треба поминути и три мање урезане линије, које се у овом случају јављају изнад перфорације, међусобно спојене једном, нешто већом вертикалном линијом (Миловановић 2016, 50).

Примерак из Старог Костолца је сличне форме, нешто већих димензија, 5 x 1 x 0,4 цм (инв. бр. 323).² Треба напоменути да је у овом случају тело, које је приближно правоугаоног пресека, на средини нешто сужено у односу на налаз из Дубравице (сл. 1/2). На горњем, оштећеном делу налаза, сачувана је мања перфорација кружног облика за фиксирање кожног појаса

² Предмет је пронађен случајно на локалитету Тодића црква, под непознатим околностима, највероватније почетком осамдесетих година 20. века. Године 1986. налаз је откупљен и заведен од стране запослених у Народном музеју у Пожаревцу.

помоћу закивка. Приметно је да се бочни делови језичка, од горње стране постепено сужавају према доњој. Представа је такође другачија. Ради се о урезаним линијама које су, како се чини, подељене у две зоне, формирајући орнамент стилизоване „лозице” (Миловановић 2016, 54).

Дискусија

Налази типа „Мартиновка” добили су име по истоименом археолошком налазишту у кијевској регији у Украјини. Почетком 20. века на овом месту је пронађена остава у којој је откривен већи број језичака чија је површина орнаментисана на специфичан начин, и као такви су утицали на формирање новог назива у стручној литератури (László 1955, 164; Pekarskaja, Kidd 1994, 13–14). Овај тип налаза одликују, као што је већ истакнуто, орнаменти који су првобитно тумачени као „тамге”, односно клановске ознаке код Авара првог таласа (László 1955, 158–185). Током друге половине двадесетог века ово тумачење је било опште, или, уз резерву, прихваћено у српској археологији (Ковачевић 1961; Кондић, Поповић 1977, 180, 194, kat. br. 29, TABLA X/29; Mrkobrad 1980, 83), и чини се да још увек није у потпуности напуштено код појединих истраживача (уп. Милинковић 2014, 105, кат. 48; Милинковић 2015, 156–158; Милинковић 2017, 114, кат. бр. 82). Ј. Ковачевић је тако током шездесетих година прихватио тада актуелну теорију да тамге имају корен у тотемизму, а да сами симболи одговарају ловачкој привреди и могу представљати основицу имена или обележја појединих чланова клана (Ковачевић 1961, 2–3 са наведеним напоменама).

Данас је општеприхваћена теорија о ромејском/романском пореклу језичака типа „Мартиновка”, чија је употреба регистрована на простору Европе, али и Средње и Мале Азије (Garam 2001, 124–130, Tabelle 1, Taf. 90–93; Daim 2010, 64; Müller 2010, 52, Taf. 36/19–27; Ivanišević 2010, 772, 776, Fig. 18/3, 19/8; Ricci 2012; Шпехар 2017, 163; Bálint 2019, 121–125; Бугарски 2020, 261; Казанский 2021). Ф. Даим тако истиче да су налази ове групе забележни од Италије до Црног мора у времену од краја 6. до почетка 7. века (Daim 2010, 64). Поједини истраживачи с правом претпостављају да се израда функционалних делова одеће могла одвијати и у Константинопољу током рановизантијског периода (Ricci 2012, 1–2), стога не треба можда искључити луксузну производњу типа „Мартиновка” у престоници Царства. Ч. Балинт је доста убедљиво указао на чињеницу која говори о интерпретацији предмета типа „Мартиновка” као моде једног времена (Bálint 1992, 408). Треба истаћи да се овај специфични тип орнаментике, који је изражен у различито изведеним линијама, јавља и на другим предметима који улазе

у групу функционалних делова одеће током рановизантијског периода, као што је то случај са фибулама, копчама, псеудокопчама или појасним оковима (László 1955, 164–165, 171, Fig. 48, 54; Ковачевић 1961; Pekarskaja, Kidd 1994, 94–98, Taf. 1/51, 3–5; Garam 2001, Taf. 91/4; Бугарски 2020, 261, 266).

Језичак начињен у техници ливења и методом изгубљеног воска, регистрован је на Горњем граду Царичиног града још средином педесетих година 20. века (Мано-Зиси 1956, 169–170, Сл. 37/13). Интересантно је да је овај налаз по форми и стилистици веома сличан примерку из Старог Костолца (Ковачевић 1961; Миловановић 2016, 54). Треба свакако напоменути да је баш на Царичином граду откривен калуп од стеатита за ливење појасне гарнитуре, уз напомену да у њему нису израђивани предмети типа „Мартиновка”, већ сродни комади (Баван, Иванишевић 2006, 92, 97, кат. 12). Налази ове групе су се током рановизантијског периода развијали и другим методама. Поред уобичајене технике ливења, у датом раздобљу занатлије су језичке за појас правили у техници искуцавања на матрици (Ковачевић 1977, 168–170). Језичци ове форме у Србији су регистровани на Царичином граду и Градини на Јелици. Треба истаћи да је локалитет крај Лебана био један од центара производње језичака типа „Мартиновка” на Балкану, будући да је ту откривена матрица од бронзе на чијој површини је представљен мотив који највероватније подсећа на стрелу или можда стилизовану рибу (Ivanišević 2010, 772, 776, Fig. 19/8). Поред Царичиног града, на територијалну распрострањеност ових налаза указује и примерак са Градине на Јелици који је откривен на Горњем граду код Објекта Х. Налаз се, према М. Милинковићу, датује у крај 6. и почетак 7. века (Милинковић 2014, 105, кат. 48).

Поред централне и јужне, налази типа „Мартиновка” регистровани су и на територији источне Србије, где се издваја добро очувани појасни оков из Прахова (*Aquae*) у Ђердапу (Јанковић 1981, 175–176, Т. XVII/14). Према мишљењу појединих истраживача, заједно са осталим функционалним деловима одеће који су пронађени у датом контексту, они се могу определити у крај 6. и почетак/прву половину 7. столећа (Bugarski 2012, 243). У суседним државама на Балкану, такође су у доброј мери регистровани налази ове групе на рановизантијским локалитетима, који са великом сигурношћу сведоче о употреби ових налаза код становника Царства. Тако доста добре паралеле можемо пронаћи на археолошким налазиштима у Бугарској, које је у скорије време објединила Љ. Ангелова Трајкова. Према њеној типологији, примерци из Дубравице и Старог Костолца би се сврстали у Групу В, тип III, који се у већини случајева опредељују у последњу четвртину 6. и прву трећину 7. века (Ангелова Трајкова 2017, 154, 356–358,

Т. 154–155/1976–2011). Уз ово додајемо и језичак са локалитета Градиште код Куманова у Северној Македонији.³

Језичци типа „Мартиновка” били су, поред становника Царства, у употреби и код других народа током ране Византије. Најпре треба споменути Аваре раног периода. Налази ове групе коришћени су код ових номада од прелаза из 6. у 7. век, као и до истека прве трећине 7. века, уз налазе који би одговарали средишњим двама четвртинама истог столећа (Garam 2001, 124–130, *Tabelle 1, Taf. 92*; Бугарски 2014, 72). Истраживања показују да је већи број ових предмета евидентиран на простору централне Паноније у аварским гробним контекстима, чијом се проблематиком са пуно аргумената у новије време бавила Е. Гарам (Garam 2001, 124–130). У јужном делу ове географске области такође проналазимо одређене паралеле. На простору северне Србије језичак типа „Мартиновка” откривен је у Сонти код Апатина (Ковачевић 1961, 7; Mrkobrad 1980, 83, *пар. 517*). У источној Хрватској издваја се добро познат гроб у Чађавици код Вировитице, за који се претпостављало да је аварски кнежевски гроб с краја 6. или почетка 7. века (Mrkobrad 1980, 83, *пар. 518*; Bálint 2019, 57–64), док се у новије време износе теорије о антској/словенској атрибуцији (Jarak 2016, 12–15, 19, *Sl. 8–10*), или тумачења о византијском пореклу, што је, по нашем мишљењу, вероватније (Bugarski 2012, 250).⁴ Аналогije затим проналазимо и на простору западне Румуније, тачније у Фенлаку, где је у гробу златара откривена матрица за производњу језичака типа „Мартиновка” (Garam 2001, 124–125, *Taf. 90/7*). Треба напоменути да су језичци овог типа регистровани, додуше у мањој мери, и код других варварских племена током рановизантијског периода, као што је то случај код Лангобарда у Италији (уп. Hessen 1972; Pekarskaja, Kidd 1994, *Taf. 55, 1, 2*), Гота на Криму или Словена/Анта у средњем Подњепровљу, који се опредељују у другу половину 6. и прву половину 7. века (Айбабин, Хайрединова 2017, 160–163; Казанский 2021).⁵ Ч. Балинт такође истиче Крим као област под јаким византијским утицајем где су се одвијали производња и дистрибуција предмета који се сврставају у тип „Мартиновка” (Bálint 2019, 121–125).

³ Одговарајући преломљени украс среће се и на налазима типа Сучидава. Микулчић, Лилчић 1995, 269–270, Т. VI/10.

⁴ Поред наведених теорија о грађи из Чађавице, уз коју додајемо и старија тумачења З. Винског о кутригурском или антском/словенском пореклу, Vinski 1958, 17, 32–33, *пар. 18–19*, постоји и мишљење Ж. Дема да скупина археолошких налаза из Чађавице представља оставу. Детаљније о томе видети Demo 2014, 12, 58–59, *пар. 1–4*.

⁵ Можда треба, уз резерву, упутити и на сличне орнаменте, карактеристичне за тип „Мартиновка”, који се јављају на функционалним деловима одеће на алеманској некрополи код Гингена у јужној Немачкој, уп. Paulsen, Schach-Dörge 1978, 103–105, 142, *Taf. 25/11, 13*.



Сл. 2. Територијална распрострањеност језичака типа „Мартиновка” у данашњој Србији на основу досадашњих археолошких истраживања: 1. Маргум (*Margum*) – Орашје; 2. Стари Костолац – Тодића црква; 3. Прахово (*Aquae*); 4. Градина на Јелици; 5. Царичин град (*Justiniana Prima*); 6. Сонта (аутор карте: М. Миловановић)

Fig. 2. Territorial distribution of “Martinovka” type strap-ends in Serbia based on previous archaeological research: 1. Margum (*Margum*) – Orašje; 2. Stari Kostolac – Todića church; 3. Prahovo (*Aquae*); 4. Gradina on mount Jelica; 5. Caričin Grad (*Justiniana Prima*); 6. Sonta (author of the map: M. Milovanović)

Закључак

Обрађивање језичака типа „Мартиновка” из Дубравице и Старог Костолаца у овом раду имало је за циљ да се обогати карта њихове распрострањености у данашњој Србији (сл. 2). За сада је тешко доносити опширне закључке будући да не располажемо подацима о детаљнијим условима проналаска. Судајући по представљеним аналогијама, чини се да се они могу датовати у време друге половине 6. или почетак 7. века, и као такви сведоче о присуству или опстанку Романа у српском Подунављу. Као почетак трајања, према мишљењу М. Казанског, налази типа „Мартиновка” се јављају на Балканском полуострву од 560/570. године (Казанский 2021, 131). У том контексту можда треба споменути студију И. Бугарског и М. Радишић о археолошким сведочанствима на централном Балкану током раног средњег века.

Налази који указују на опстанак становника Царства с краја 6. и почетка и прве половине 7. века, евидентирани су током археолошких ископавања спорадично у српском Подунављу, као и на некадашњим утврђеним центрима у унутрашњости.⁶ Чини се да језичци типа „Мартиновка”, који су представљени у овом раду, могу уз нужни опрез да се посматрају у том контексту, упркос варварским најездама и деструкцијама које су забележене у писанима изворима (Ковачевић 1977, 41–42; Mirković 2006, 104–107; ВИИИЈ I, 90–97 [Б. Крекић, Ј. Томић], 100–101 [Б. Крекић]; 105–126 [Ф. Баришић, М. Марковић]), и у одређеној мери документоване археолошким ископавањима (Кондић, Поповић 1977, 179; Поповић 1987, 34–35; Špehar 2010, 153–154; Milinković 2011, 288; Миловановић, Филиповић 2021, 11, 33, 127, 141–142).

Можда треба за крај укратко дати осврт на досадашња истраживања локалитета Маргум и Тодића црква. У Маргуму, који је у 6. веку био *civitas* (Mirković 1968, 54–55), приликом заштитних ископавања 1989. године истражени су гробови који су садржавали инвентар типичан за германску популацију током 6. века, највероватније херулску (Џуњак 1992, 35–36; Bugarski, Ivanišević 2013; Миловановић 2019, 304–305, 308).⁷ Поред најамничких гробова, који пружају поуздане податке о насељавању овог простора током поменутог столећа, код ушћа Велике Мораве у Дунав су евидентирани и други покретни археолошки налази који указују на присуство становништва током ране Византије. У ту групу предмета могу се уврстити пар ливених бронзаних наруквица са задебљаним крајевима (Dimitrijević, Kovačević, Vinski 1962, 119, Sl. 1) које су византијског порекла (Bálint 1993, 222–223; Garam 2001, 67–74), или стаклени пехари на стопи, датовани оквирно у 5–6. век (Каровић 1995–1996, 76, 85; Миловановић 2016, 46–47). Као посебна целина из Маргума, издваја се и рановизантијска остава новца, вероватно похрањена око или након 582. године, а која може да сведочи о немирним временима у овом делу Царства (Morrisson, Popović, Ivanišević 2006, 343–344, Cat. no. 265; Радић, Иванишевић 2006, 26, Карта 2). Из тог града такође потиче и оков коњске орме са калотама и псеудоресама, датован у крај 6. и почетак 7. века (Бугарски, у припреми).⁸

⁶ Бугарски, Радишић 2016, 92–93, уз приложену карту са ромејским и словенским налазима који се одређују у крај 6. и 7. век, сл. 45.

⁷ Иако историјски подаци и покретни археолошки материјал сведоче о насељавању Маргума током ране Византије, сондажна и систематска ископавања, која су до сада вршена, нису установила обнову фортификација у датом периоду. Видети Мано-Зиси, Марић, Гарашанин 1950; Марић 1951; Џуњак 1995–1996; Иванишевић, Бугарски 2012.

⁸ Најсрдачније захваљујемо колеги И. Бугарском на податку о налазу из колекције Народног музеја у Београду, чију публикацију спрема.

На Тодића цркви је ситуација нешто другачија. На основу досадашњих археолошких података, ипак се не може поуздано говорити о насељавању током касноантичког периода. Најпре треба споменути основу утврђеног насеља на левој обали Млаве коју нам доноси гроф Л. Ф. Марсилиј у свом чувеном делу из 1726. године (Marsilius 1726, 10, Tab. 5, Fig. XIII). Скица која је остала иза њега омогућава нам да сагледамо степен очуваности фортификација на левој обали Млаве у Старом Костолцу с краја 17. века (Радојчић 1927, 19–21). Утврђење које је ближе Дунаву представљено је у виду квадратног облика са кружним кулама на угловима. Такав тип утврђених насеља сам по себи наговештава градитељске активности, оквирно говорећи, у време римске доминације на овим просторима (Поповић 1968, 31, 35, 49). Међутим, новија археолошка ископавања на локалитету Тодића црква (Мали град) која се спроводе са прекидима од 2007. године до данас, а којима свакако треба дати предност у односу на старија тумачења (уп. Васић 1906, 66; Поповић, Иванишевић 1988, 128, 130, нап. 24), нису потврдила хоризонте становања током античког периода. Судећи према извештајима које нам доноси Д. Спасић Ђурић, на Малом граду јављају се стратиграфске целине које се оквирно опредељују у време гвозденог доба и средњег века (Спасић Ђурић 2011; Спасић Ђурић 2016). Поред језичка типа „Мартиновка”, на Тодића цркви су пронађени и други случајни рановизантијски налази, као што су бронзани канделабр (Вујовић 2005, 582–585) или раскуцан појасни језичак, начињен од истог материјала (Миловановић 2016, 55). За сада је тешко објаснити присуство налаза из поменутог раздобља на локалитету крај леве обале Млаве, будући да изостају хоризонти становања. Једна од претпоставки, која се сама по себи намеће, јесте да су случајно откривени предмети на Тодића цркви можда доспели у каснијем периоду, под за сада непознатим околностима,⁹ највероватније са неког костолачког налазишта крај десне обале Млаве.

ИЗВОРИ

Византијски извори за историју народа Југославије I, 1955 (2007), ур. Љ. Максимовић, Византолошки институт САНУ, Посебна издања, књига 35, Београд: Византолошки институт САНУ.

⁹ Уз ову опаску треба скренути пажњу и на могућност да се малобројни рановизантијски предмети у старој музејској документацији можда грешком воде под одредницом „Тодића црква”, на основу непрецизних података добијених од продаваца.

БИБЛИОГРАФИЈА

- Айбабин, А. и Хайрединова, Э.** 2017. *Крымские Готы страны Дори (середина III – VII в.)*, Симферополь: Антиква.
- Ангелова Трайкова, Лю.** 2017. *Коланът южно от Долен Дунав – края на III – началото на VII в.*, Дисертации 10, София: Българска академия на науките и Национален археологически институт с музей.
- Баван, Б. и Иванишевић, В.** 2006. *Iustiniana Prima – Царичин град*, Лесковац: Народни музеј Лесковац.
- Bálint, Cs.** 1992. Kontakte zwischen Iran, Byzanz und der Steppe. Das Grab von Üc Tepe (Sow. Azerbajdzan) und der beschlagverzierten Gürtel im 6. und 7. Jahrhundert, *Awarenforschungen I*, Wien 1992, 309–496.
- Bálint, Cs.** 1993. Probleme der archäologischen Forschung zur awarischen Landnahme, *Ausgewählte Probleme Europäischer Landnahmen des Früh- und Hochmittelalters*, Teil I, Sigmaringen 1993, 195–273.
- Bálint, Cs.** 2019. *The Avars, Byzantium and Italy. A Study in Chorology and Cultural History*, *Varia Archaeologica Hungarica 31*, Institute of Archaeology, Research Centre for the Humanities, Hungarian Academy of Sciences, Archaeolingua, Budapest: Instituti Archaeologici Sedes Scientiarum Philosophicarum Academiae Scientiarum Hungaricae.
- Вџна, I.** 1976. *A l'aube du Moyen age. Gépides et Lombards dans le bassin des Carpates*, Budapest: Hereditas.
- Bugarški, I.** 2012. On the Jánoshida type earrings and the seventh century byzantine finds from the western Balkans, with a retrospective view of the Vajska (Vajszka) cemetery, in: *Thesaurus avarorum. Régészeti tanulmányok Garam Éva tiszteletére - Archaeological Studies in Honour of Eva Garam*, ed. T. Vida, Budapest, 233–254.
- Bugarški, I. and Ivanišević, V.** 2013 Migration period finds from Margum: a possible interpretation, *A Nyíregyházi Jóna András Múzeum Évkönyve 55*, Nyíregyháza, 467–483.
- Бугарски, И.** 2014. *Археологија Авара у Србији*, Докторска дисертација, Филозофски факултет, Универзитет у Београду.
- Бугарски, И. и Радишић, М.** 2016. Централни Балкан у раном средњем веку: Археолошка сведочанства о променама, у: *Процеси византинизације и српска археологија I*, ур. В. Бикић, 91–99, Београд: Српски комитет за византологију, ЈП Служени гласник и Византолошки институт САНУ.
- Бугарски, И.** 2020. Критички прикази: Csanád Bálint, *The Avars, Byzantium and Italy. A Study in Chorology and Cultural History*, *Varia Archaeologica Hungarica 31*, Institute of Archaeology, Research Centre for the Humanities, Hungarian Academy of Sciences, Archaeolingua, Budapest 2019, 372 pp, 82 figs, *Старинар LXX*, 257–258.
- Бугарски, И.** (у припреми). Оков орме са калотама и псеудоресама из Маргума и питање порекла облика, у: *Рани средњи век на централном и источном Балкану*, В. Бикић и др. (орг. одбор), Српско-бугарска конференција из програма сарадње између САНУ и БАН, 25–26. новембар (2021), Београд: САНУ (и др).

- Васић, М.** 1906. Старосрпска налазишта у Србији, *Старинар* (н. р.) I, 39–88.
- Vinski, Z.** 1958. O nalazima 6. i 7. stoljeća u Jugoslaviji s posebnim obzirom na arheološku ostavštinu iz vremena prvog avarskog kaganata, *Opuscula Archaeologica* III, Zagreb, 13–67.
- Вујовић, М.** 2005. Рановизантијски канделабр из Виминацијума – 100 година касније, *Зборник Народног музеја*, XVIII-1, Београд, 581–594.
- Garam, E.** 2001. *Funde byzantinischer Herkunft in der Awarenzeit vom Ende des 6. bis zum Ende des 7. Jarehunderts*, Monumenta Avarorum Archaeologica 5, Budapest: Magyar Nemzeti Múzeum.
- Daim, F.** 2010. Byzantine Belt Ornaments of the 7th and 8th Centuries in Avar Contexts, in: *Intelligible Beauty. Recent Research on Byzantine Jewellery*, (hg.) C. Entwistle and N. Adams, British Museum Research Publication 178, Oxford, 61–71.
- Demo, Ž.** 2014. *Zlato i srebro srednjeg vijeka u Arheološkom muzeju u Zagrebu*, Zagreb: Arheološki muzej.
- Dimitrijević, D., Kovačević, J. i Vinski, Z.** 1962. *Seoba naroda. Arheološki nalazi jugoslovenskog Podunavlja*, Zemun: Narodni muzej Zemun.
- Ivanisević, V.** 2010. Caricin Grad – the Fortifications and the Intramural Housing in the Lower Town, in: *Byzanz – Das Römerreich im Mittelalter*, Teil 2, 2, eds. F. Daim and J. Drauschke, Mainz: Verlag des Romisch-Germanischen Zentralmuseums, 747–775.
- Иванишевић, В. и Бугарски, И.** 2012. Примена LiDAR технологије у анализи топографије Маргума/Мораве и Кулича, *Старинар* LXII/2012, 239–255.
- Јанковић, Ђ.** 1981. *Подунавски део области Аквиса у VI и почетком VII века*, Београд: Археолошки институт.
- Jarak, M.** 2016. Arheološko-kulturna određenja u interpretaciji ranosrednjovjekovnih grobnih nalaza iz Čadavice i Požeškog Brestovca, *Groblja i pogrebni običaji u srednjem i ranom novom vijeku na prostoru sjeverne Hrvatske. Zbornik radova prvog međunarodnog znanstvenog skupa srednjovjekovne arheologije Instituta za arheologiju*, Zagreb, 4. lipnja 2014, Zagreb, 7–21.
- Казанский, М.** 2021. Византийские воинские «воинские» пояса в среднем Поднепровье (VI–VII вв), *Археологическое наследие* 1–4, 131–145.
- Каровић, Г.** 1995–1996. Римско стакло Маргума, *Viminacium* 10, 75–100.
- Ковачевић, Ј.** 1961. О тамгама из Царичиног града и Сонте, *Старинар* XII, 1–9.
- Ковачевић, Ј.** 1977. *Аварски каганат*, Београд: Српска књижевна задруга.
- Кондић, В. и Поповић, В.** 1977. *Царичин Град. Утврђено насеље у византијском Илирику*, Београд: САНУ.
- Khalikova, E. A. et Kazakov E. P.** 1977. Le cimetière de Tenkeevka, in: I. Erdélyi, ed. Les Anciens Hongrois et les ethnies voisines a l'est, Volume publié sous la direction de István Erdélyi, *Studia archaeologica* VI, Budapest, 21–221.
- László, G.** 1955. *Études archéologiques sur l'histoire de la société des Avars*, Archaeologia Hungarica. Dissertationes archaeologicae musei nationalis Hungarici a concilio archaeologorum academiae scientiarum Hungaricae redactae, (s. n.) XXXIV, Budapest.
- Мано-Зиси, Ђ., Марић, Р. и Гарашанин, М.** 1950. Ископавања на Орашју (Претходни извештаји о радовима у 1947. години), *Старинар* I (н. с), 143–168.

- Мано-Зиси, Ђ.** 1956. Ископавања на Царичином Граду 1953 и 1954 године, *Старинар V–VI/1954–1955* (н. с.), 155–180.
- Марић, Р.** 1951. Ископавања на Орашју. Претходни извештај о радовима у 1948 и 1949 години, *Старинар II* (н. с.), 113–132.
- Marsilius, A. F.** 1726. *Danubius pannonico-mysicus, observationibus geographicis, astronomicis, hydrographicis, historicis, physicis perlustraty*, Hague.
- Микулчић, И. и Јилчић, В.** 1995. Фибули и појасни украси од 6. и 7. век во Македонија, *Годишен зборник* 22 (48), Скопје 1995, 255–275.
- Milinković, M.** 2011. Höhensiedlungen des 6. und 7. Jahrhunderts in Serbien, in O. Heinrich-Tamáska. *Keszthely-Fenekpuszta im Kontext Spätantiker Kontinuitätsforschung zwischen Noricum und Moesia*, Budapest – Leipzig – Keszthely – Rahden/Westf, 285–303.
- Милинковић, М.** 2014. Језичак, у: М. Милинковић, П. Шпехар, ур. *Градина на Јелици. Тридесет година археолошких истраживања (1984–2014)*, Чачак, 105: Народни музеј Чачак.
- Милинковић, М.** 2015. *Рановизантијска насеља у Србији и њеном окружењу*, Београд: Досије студио.
- Милинковић, М.** 2017. Каталог: језичак за појас, у: М. Милинковић, ур. *Градина на Јелици. Рановизантијски утврђени центар у Илирику*, Београд–Чачак, 114: САНУ и Народни музеј Чачак.
- Миловановић, М.** 2016. *Браничево у рановизантијском периоду на основу археолошких налаза*, мастер рад, Филозофски факултет, Универзитет у Београду.
- Миловановић, М.** 2019. Налази Сеобе народа у унутрашњости Браничева, *Зборник Народног музеја XXIV/1*, Београд, 293–316.
- Миловановић, М. и Филиповић, О.** 2021. *Касноантичко и рановизантијско наслеђе Хомоља. Археолошка сведочанства*, Београд: Центар за нове технологије Виминациум и Археолошки институт Београд.
- Müller, R.** 2010. *Die Gräberfelder vor der Südmauer der Befestigung von Keszthely-Fenekpuszta*, Budapest – Leipzig – Keszthely – Rahden: Castellum Pannonicum Pelsonense
- Mirković, M.** 1968. *Rimski gradovi na Dunavu u Gornjoj Meziji*, Београд: Археолошко друштво Југославије.
- Mirković, M.** 2006. *Sirmijum. Istorija rimskog grada od I do kraja VI veka*, Sremska Mitrovica: Blago Sirmiuma; Београд: Филозофски факултет.
- Mrkobrad, D.** 1980. *Arheološki nalazi seobe naroda u Jugoslaviji*, Београд: Savez arheoloških društava Југославије i Музеј града Београда.
- Morrisson, C., Popović, V. et Ivanisević, V.** 2006. *Les Trésors monétaire byzantins des Balkans et d'Asie Mineure (491–713)*, Réalités byzantines 13, Paris: Lethielleux.
- Paulsen, P. und Schach-Döriges, H.** 1978. *Das alamannische Gräberfeld von Giengen an der Brenz*, Stuttgart: Verlag Müller & Gräff – Kommissionsverlag.
- Pekarskaja, L. und Kidd, D.** 1994. *Der Silberschatz von Martynovka (Ukraine) aus dem 6. und 7. Jahrhundert*, (Monographien zur Frühgeschichte und Mittelalterarchäologie 1), Innsbruck: Universitätsverlag Wagner.

- Поповић, В.** 1968. Увод у топографију Виминацијума, *Старинар* XVIII/1967, 29–50.
- Роровић, В.** 1975. Les témoins archéologiques des invasions avaro-slaves dans l’Illyricum byzantine, *Mélanges de l’École française de Rome, Antiquité* 87/1, Rome, 445–504.
- Поповић, М.** 1987. Светиња, нови подаци о рановизантијском Виминацијуму, *Старинар* (н. с.) XXXVIII/1987, 1–35.
- Поповић, М. и Иванишевић, В.** 1988. Град Браничево у средњем веку, *Старинар* (н. с.) XXXIX/1988, 125–179.
- Радић, В. и Иванишевић, В.** 2006. *Византијски новац из Народног музеја у Београду*, Београд: Народни музеј.
- Радојчић, Н.** 1927. Географско сазнање о Србији почетком 19. века, *Посебна издања географског друштва*, св. 2, Београд, 1–44.
- Ricci, M.** 2012. Rome-Byzantium Affinity and Difference in the Production of Luxury Goods, in: B. Böhlendorf-Arslan and A. Ricci, ed. *Byzantine Small Finds in Archaeological Contexts*, BYZAS 15, Deutschen Archäologischen Instituts Istanbul: Kağithane – Istanbul, 1–16.
- Спасић Ђурић, Д.** 2011. Археолошка истраживања Браничева од 2007. до 2009. године, *Viminacivm* 16, 75–113.
- Спасић Ђурић, Д.** 2016. Белешке о новим истраживањима византијског Браничева, у *Процеси византинизације и српска археологија* I, ур. В. Бикић, 109–115, Београд: Српски комитет за византологију, ЈП Служени гласник и Византолошки институт САНУ.
- Хайрединова, Э. А.** 2018. Геральдический поясной набор с христианской символикой второй половины VI в. из могильника у с. Лучистое, у: В. И. Вернадского, (Учредитель), *Материалы по Археологии, Истории и Этнографии Таврии*, Выпуск XXIII, Посвящается 70-летию Александра Илипча Айбабина, 207–232.
- Hessen, O.** 1972. *Primo contributo alla archeologia longobarda in Toscana. Le necropoli*, (Accademia Toscana di Scienze e Lettere “La Colombaria”, Studi XVIII), Firenze: Accademia Toscana di scienze e lettere La Colombaria.
- Цуњак, М.** 1992. Прилог проучавању присуства Гепида у Подунављу, *Гласник Српског археолошког друштва* 8, 34–40.
- Цуњак, М.** 1995–1996. Терме на Орашју – Дубравици код Пожаревца, *Viminacivm* 10, 105–120.
- Џпећар, Р.** 2010. *Материјална култура из рановизантијских utvrđenja у Џердапу*, Београд: Археолошки институт.
- Шпехар, П.** 2017. *Централни Балкан од 7. до 11. века. Археолошка сведочанства*, Београд: IP ВОКА.

Milan B. Milovanović

Institute of Archaeology, Belgrade

Olivera S. Milović

National Museum in Požarevac

TWO “MARTINOVKA” TYPE STRAP-ENDS FROM DUBRAVICA AND STARI KOSTOLAC

Keywords: *Early Byzantine period, Romans, barbarians, Margum, Todića church, “Martinovka” type strap-ends*

The paper deals with strap-ends of the “Martinovka” type, which have been in the inventory of the medieval collection in the National Museum in Požarevac for many years. These are accidental findings that were discovered at the archaeological sites of Margum – Orašje in Dubravica and Todića church in Stari Kostolac. Starting from the fact that circumstances in which they were found are unknown, the aim of this paper is to provide a modest overview of these findings of “Martinovka” type and supplement the map of their distribution in Serbia. With the help of analogies on sites from the 6th and the first half of the 7th century in Europe, which are available in the literature, as well as the results of previous archaeological research, this paper will attempt to date the strap-ends and define their ethnic attribution. The paper will firstly provide an insight into the history of the study of “Martinovka” type findings in Europe with a brief overview of the original theories of their Avar origin. The research first published by Cs. Bálint, followed by other authors, proved that “Martinovka” type functional clothing parts were widely used during the Early Byzantine period in the area between Europe and Asia, and that they can be interpreted as fashion pieces of that time. Beside the inhabitants of the Empire, as archaeological research shows, various barbarian tribes also used objects belonging to this group in a given period outside the borders of the Limes. For now, it is difficult to draw extensive conclusions about the “Martinovka” type strap-ends from Dubravica and Stari Kostolac since we do not have more detailed information about conditions of their finding. Judging by the analogies presented in paper, it seems that they can be roughly dated into the period of the second half of the 6th and the first half of the 7th century and, as such, testify to the presence or survival of the Romans in the Serbian Danube region.