

Проф. др СРЕТЕН ЈЕЛИЋ  
Е-адреса: sjelic@agrif.bg.ac.rs

Мср МАРИЈА ПОПОВИЋ  
Е-адреса: marija.popovic11@gmail.com

Универзитет у Београду  
Пољопривредни факултет  
Немањина 6, Београд – Земун, Србија

## НЕКЕ ДЕТЕРМИНАНТЕ ДОМАЋИНСТАВА РЕГИОНА СРБИЈЕ У КОНТЕКСТУ ЊИХОВОГ РАЗВОЈА

**САЖЕТАК:** У раду се указује на неке детерминанте домаћинства региона наше земље у контексту њиховог развоја. У структури домаћинства настале су значајне структурне промене, а посебно у периоду транзиције. Број чланова у домаћинству се смањивао, па их је све више једночланих и старачких посебно у руралним подручјима Региона Јужне и Источне Србије. Промене које су захватиле домаћинства утичу на развој привреде градских и руралних подручја и развој друштва. Са потенцијалима домаћинства могуће је дати већи допринос за развој привреде и повећање производње,

чиме се стварају услови и веће могућности за развој друштва у целини. Неминовност је стварање предуслова за развој компаративних предности грана привреде наше земље за које постоје услови, као и реиндустријализација где би домаћинства била основни носиоци развоја привреде урбаних и руралних подручја, а самим тим и развоја друштва.

КЉУЧНЕ РЕЧИ: домаћинство, региони, урбана и рурална подручја, Србија

## УВОД

Од укупног броја домаћинстава који је утврђен Пописом из 2011. године, 61,65% су у градским насељима, а 38,35% су у осталим насељима. Она располажу са важним ресурсима и основни су субјекти производње, те значајни носиоци развоја привреде, развоја урбаних и руралних подручја.

У раду се посебно анализирају нека обележја домаћинстава региона наше земље. Уочава се повећање домаћинстава у континуитету од средине претходног века па све до последње деценије, када је почео пад. Истовремено, број чланова у домаћинству се смањивао, па их је све више једночланих и старачких. Ова појава је више заступљена у руралним подручјима, а посебно у Региону Јужне и Источне Србије. Очигледно је да су домаћинства у променама које су настале са структурним променама становништва, што утиче на развој урбаних и руралних подручја, рурални развој, развој пољопривреде, других делатности и развој друштва у целини.

Један од ограничавајућих чинилаца развоја привреде, пољопривреде и других грана, с једне стране је поседовна структура пољопривредних домаћинстава (газдинстава), и с друге стране, све више старачких и самачких газдинстава. Урбана и рурална подручја развијала су се, али не у довољној мери, при чему је дошло до стагнирања у појединим регионима.

Намеће се питање, да ли је могуће у кратком временском периоду урадити значајне позитивне промене које би довеле до опоравка селâ и останка младих у њима. У брдско-планинским регионима Србије, где је ситуација иначе најтежа, има пуно напуштених празних кућа, необрађених ораничних површина, ливада и пашњака.<sup>1</sup>

У Србији је највише породичних пољопривредних газдинстава која користе до 2 хектара пољопривредног земљишта (48,8% од укупног броја), а ова газдинства обрађују око 8% пољопривредног земљишта. Померањем границе коришћеног земљишта на вишу групу до 5 хектара, произлази да пољопривредна газдинства ове величине, иако чине 78% укупног броја, располажу са само 25,3% површина.<sup>2</sup> Потребно је извршити ревитализацију наших села и искористити ресурсе којима располажу сеоска домаћинства у функцији развоја и одрживости.<sup>3</sup>

Газдинства у јужном делу Србије трпе последице вишедеценијских негативних демографских промена, које су довеле до смањења њиховог капацитета за структурне промене и раст конкурентности. Наиме, иако је старосна структура и чланова газдинстава непозната из података Пописа пољопривреде на основу старости и пола носиоца, већи је удео старијих жена и релативно малог удела друге профитабилне активности, може се претпоставити да регион има дефицит

---

<sup>1</sup> Д. Шкорић и др. (2018): „Перспективе развоја села и пољопривреде у Србији до 2040. године.” *Економија: зайосленост и рад у Србији у XXI веку*, 93–142. Доступно на: <https://dais.sanu.ac.rs/bitstream/handle/123456789/10558/4.rad.pdf?sequence=1&isAllowed=y>.

<sup>2</sup> „Стратегија пољопривреде и руралног развоја Републике Србије за период 2014–2024”, *Службени гласник РС*, 85/2014.

<sup>3</sup> С. Јелић, М. Поповић (2019): „Сеоска домаћинства у условима транзиције и одрживост”, *Одржива пољопривредна производња. Улога пољопривреде у заштити животне средине*, Бачка Топола: Мегатренд универзитет, Факултет за биофарминг.

виталне радне снаге. Подршка овим газдинствима мора првенствено имати за циљ јачање социјалне структуре, а тек за нека газдинства и производње развојну димензију.<sup>4</sup>

Како би мала и средња пољопривредна газдинства у Србији, која доминирају у структури укупних газдинстава, побољшала своје физичке и економске перформансе (кроз обезбеђивање стабилних и високих извора прихода на газдинству) и постала конкурентнија на домаћем и иностраном тржишту, потребно је да се пољопривредници активније ангажују на отклањању својих интерних ограничења, односно на развоју унутрашњих капацитета газдинстава у областима образовања, развоја предузетничког и конкурентског духа, веће примене иновација у производњи и пословању, промене свести и менталитета у правцима реалног увиђања.<sup>5</sup>

## РЕЗУЛТАТИ ИСТРАЖИВАЊА

Једна од кључних обележја становништва је старосна структура која је у Србији из године у годину све неповољнија. Промена у старосној структури посебно је уочљива од 1991. године па све до данас, где се повећава удео старог, а опада удео младог становништва. Пописом из 2011. сваки пети становник села у Републици Србији, старији је од 65 година, док је у Региону Јужне и Источне Србије то сваки четврти становник. Коефицијент старосне зависности у рурал-

<sup>4</sup> Н. Богданов, М. Бабовић (2014): *Пољопривреда у Републици Србији: попис пољопривреде 2012. Радна снага и активност пољопривредних газдинстава*, Београд: Републички завод за статистику.

<sup>5</sup> V. Paraušić, D. Cvijanović (2012): „Економска величина пољопривредних газдинства у Србији и препорука мера за њихово оснаживање”, *Завршна конференција: Примена података Пописа пољопривреде 2012. у анализи стања пољопривреде и у планирању аграрне политике у Републици Србији*, Суботица 2014, 25–61. Доступно на: <http://media.popispoljoprivrede.stat.rs/2014/Zbornik%20radova-03-06-2014.pdf>

ним подручјима, изузимајући подручје Региона Војводина, указује да на сваког становника старијег од 65 година, долазе троје становника у старосној доби од 15–65 година. С друге стране, однос младог и старог становништва показује да на сваких 100 становника старијих од 65 година, долази само 69 оних млађих од 15 година, а у Јужној и Источној Србији само 52 становника. Диспропорција село–град највише је изражена у Централној Србији, где је свако пето домаћинство у сеоским насељима – старачко, док је у Војводини она нешто умеренија.

Оваква тенденција старења становништва, пре свега је последица природног прираштаја становништва, нарочито током последње две деценије, где долазимо до резултата да су Срби тренутно једна од најстаријих нација у Европи, са просеком старости од преко 40 година. Поред негативног природног прираштаја, узрок оваквог проблема је и све већа миграција руралног дела становништва у веће градове и иностранство, пре свега у Београдском региону и Војводини због неповољне економске ситуације у руралним подручјима и непостојања инфраструктуре која би поспешила задржавање становништва у овим подручјима.

И поред изражене деаграризације и наглог пражњења села у Србији током друге половине XX века, подаци указују да и поред овог феномена, домаћинства имају релативно јаку везу са пољопривредом и селом. Породични посед, још увек је доминантан модел на овим просторима. Породична газдинства, гледано по регионима, најбоље опстају у Војводини, а највише их нестаје у Јужној и Источној Србији. Аграрна структура у Војводини је јача, пре свега због погодности за пољопривреду равничарског рејона, крупнијих земљишних поседа, наслеђене друштвене организације агроиндустријског сектора, али и веће предузетничке традиције. Због тен-

денције, великих регионалних разлика, држава треба да осмисли еластичан модел аграрне политике, који неће спутавати развијеније регионе да се даље модернизују и развијају, али ће системским подстицајима, уклањати неједнакости, смањујући заостајање неразвијених региона.<sup>6</sup>

Попис становништва 2011. године, указује на даље тенденције у промени структура старосних група. Тако у Србији старосна група од 0–14 година чини 14,27% становништва, од 15–64 године 68,34% становништва, а преко 65 и више година 17,40% од укупног становништва. Најмање учешће старосне групе од 0–14 година старости је у Региону Јужне и Источне Србије 13,85%, а највећи удео старосне групе 65 и више година 19,37% од укупног становништва региона.<sup>7</sup>

Према попису из 2011. године од укупног броја домаћинства (2.487.886) у Региону Србија-Север има 52,36% домаћинства (Београдски регион 24,37% и Регион Војводине 27,98%). Србија-Југ има нешто мање домаћинства у односу на Србија-Север, и он износи 47,64% од укупног броја домаћинства Србије (Регион Шумадија и Западна Србија 26,64%, Регион Јужне и Источне Србије 21,00%). Структура домаћинства према броју чланова указује да је највећи удео домаћинства с два члана, а најмањи удео су домаћинства са шест и више чланова. Наведене тенденције у структури становништва утицале су на промене у структури домаћинства региона у нашој земљи. Промене су у градским и у руралним насељима. Домаћинства у земљи са једним и два члана је око 48%, док са четири, пет, шест и више чланова, има 32,86% од укупног броја домаћинства (Табела 1).

---

<sup>6</sup> М. Митровић (2015): *Села у Србији, промене структуре и проблеми одрживог развоја*, Београд: Републички завод за статистику.

<sup>7</sup> В. Никитовић (2015): *Популација Србије почетком 21. века*, Београд: Републички завод за статистику.

Табела 1. Структура домаћинстава према броју чланова и типу насеља у Србији 2011. године

	Укупно	%	Број чланова домаћинства					
			1	2	3	4	5	6 и више
Србија	2.487.886	100,0	22,33	25,65	19,16	18,25	7,94	6,67
Градска насеља	1.533.866	61,65	14,07	15,94	12,79	11,89	7,25	2,72
Остала насеља	954.020	38,35	8,26	9,71	6,37	6,36	3,69	3,95

Извор: Обрачун аутора на основу базе података Пописа из 2011, [www.popis2011.stat.rs](http://www.popis2011.stat.rs)

Просечан број чланова домаћинства у Србији је 2,88 чланова. Најмањи број чланова имају домаћинства у Београдском региону, Региону Војводине, а нешто већи број чланова имају домаћинства у Региону Јужне и Источне Србије, Региону Шумадије и Западне Србије. Србија-Север има мање чланова у односу на просек у земљи, 2,74 просечан број чланова – Београдски регион 2,73 и Региону Војводине 2,76 чланова. Србија-Југ има просечно више чланова у домаћинству у односу на просек у земљи – 3,03 члана у домаћинству. У Региону Шумадије и Западне Србије просечан број чланова у домаћинству је 3,06, а у Региону Јужне и Источне Србије 2,98 чланова.<sup>8</sup>

Структура непородичних домаћинстава која су самачка указује да је далеко већа заступљеност жена (60,3%) него мушкараца (39,7%). Овакав однос у самачким домаћинствима је зато што жене имају просечан животни век дужи од мушкараца, затим што ређе ступају у други брак и што се лакше саме сналазе у кућним пословима од мушкараца исте старосне доби. Мушкарци „самци” млађи од 50 година засту-

<sup>8</sup> Попис становништва, домаћинстава и станова у 2011. у Републици Србији (2013): *Становништво: Домаћинства према броју чланова, подаци по насељима*, Београд: Републички завод за статистику Србије.

пљени су (61%), а жене „самице” старије од 65 и више година, чине скоро 3/4 домаћинства. Наиме, свако друго самачко домаћинство у нашој земљи је старачко (једини члан са 65 и више година). Таква домаћинства се брзо гасе, а они који живе сами представљају највећи проблем све празнијих села Србије. Старост, болест и самоћа су саме по себи велики проблем за људе у селима. У социјалном погледу село је маргинална средина у односу на град, где се налазе привредне, политичке, образовне, здравствене и друге установе. Млађим људима у селу је отежан приступ. Наведено је обично праћено материјалним сиромаштвом и социјалном искљученошћу старих људи који живе у селима.<sup>9</sup>

Према Попису пољопривреде 2012.<sup>10</sup> од укупног броја домаћинства у нашој земљи, скоро свако четврто домаћинство је пољопривредно, односно има их 25,38%. Од укупног броја домаћинства на подручју Србија-Север 8,27% су пољопривредна, од чега у Београдском региону имамо 1,34% пољопривредних газдинстава, а у Региону Војводине 6,93% од укупног броја домаћинства. Регион Србија-Југ од укупног броја домаћинства пољопривредних газдинстава је 17,11%, од чега је у Региону Шумадије и Западне Србије 10,57% и Региону Јужне и Источне Србије 6,57%, од укупног броја домаћинства.

### СТРУКТУРА ДОМАЋИНСТАВА ПРЕМА ПОРОДИЧНОМ СASTAVУ, СТАРОСТИ, ПОЛУ ЛИЦА И ПОРОДИЧНОМ СASTAVУ РЕГИОНА У СРБИЈИ

Структура домаћинства према старости и полу лица на која се води домаћинство у Србији, указује да мушкарци воде домаћинства у 69,79% случајева, а жене у 30,21%, од

<sup>9</sup> М. Митровић, *н. г.*, 135.

<sup>10</sup> Пољопривреда у Републици Србији (2013): *Попис пољопривреде 2012*, књига I, Београд: Републички завод за статистику.



укупног броја домаћинстава. Највећи удео породичних домаћинстава је са једном породицом (брачни/ванбрачни пар без деце, брачни/ванбрачни пар са децом) и од укупног броја домаћинстава обухватају укупно 459.125 домаћинстава, односно 18,45% (16,41% домаћинстава воде мушкарци, 2,04% воде жене). Породичних домаћинстава која имају две породице има 209.026 (8,40%), од укупног броја домаћинстава, где су мушкарци, као лица на које се воде домаћинства заступљени са 7,38%, док су жене заступљене са 1,02%. Породичних домаћинстава са три и више породица има 14.424 (0,60%), где мушкарци, као лица која воде домаћинство, обухватају 0,53%, а жене 0,07%. Непородичних домаћинстава, самачких и вишечланих има 600.707 од укупног броја домаћинстава (24,14%). Непородичних самачких домаћинстава је 555.467 (22,33%) од укупног броја домаћинстава. На мушкарце као лица на која се воде домаћинства отпада 8,86%, а на жене 13,47%. Од укупног броја, непородичних вишечланих домаћинстава је 45.240 (1,82%), где су у 0,83% домаћинстава носиоци мушкараци, на које се и води домаћинство, а 0,99% носиоци су жене. Удео непородичних домаћинстава, пре свега, самачких, повећава се с годинама живота, па их је највише од 65–74 године и 75 и више година, што указује да су та домаћинства углавном самачка и старачка. Укупан број непородичних домаћинстава, самачких, од 65 и више година је 278.118, што је преко 50% од укупног броја самачких домаћинстава, или 11,18% од укупног броја свих домаћинстава у нашој земљи (Табела 2).

Најмањи удео породичних и непородичних домаћинстава према старости и полу, лица на које се води домаћинство је у годинама старости испод 15 и од 15–29 година. Структура домаћинстава према полу лица на које се води домаћинство по регионима указује да Србија-Север има више домаћинстава у односу на Србија-Југ. Тако региони,

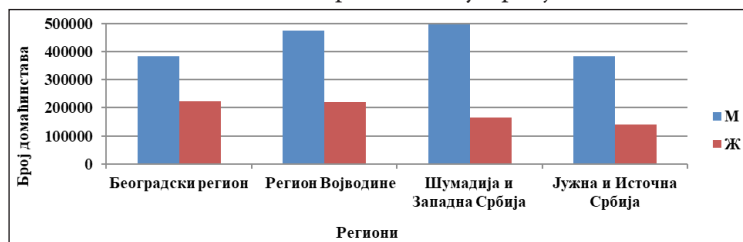
Табела 2. Структура домаћинства према полу лица на које се води домаћинство и породичном саставу у Србији и по регионима 2011. године

	Пол	Укупно	Породична домаћинства							Непородична домаћинства	
			Домаћинства са једном породицом			Домаћинства са две породице	Домаћинства са три и више породица	Самачка	Вишечлана		
			Брачни/ ванбрачни пар без деце	Брачни/ ванбрачни пар са децом	Мајка са децом					Отац са децом	
Република Србија	С	2.487.886	459.125	904.877	238.280	61.447	209.026	14.424	555.467	45.240	
	М	1.736.252	408.251	799.270	33.784	56.889	183.617	13.262	220.466	20.713	
	Ж	751.634	50.874	105.607	204.496	4.558	25.409	1.162	335.001	24.527	
Београдски регион	С	606.433	97.983	219.521	69.899	15.759	36.417	2.306	148.973	15.575	
	М	382.652	81.213	184.686	6.530	14.438	29.562	2.040	57.877	6.306	
	Ж	223.781	16.770	34.835	63.369	1.321	6.855	266	91.096	9.269	
Регион Војводине	С	696.157	131.194	256.855	68.916	16.575	43.871	2.231	164.346	12.169	
	М	474.520	115.343	225.130	8.784	15.310	37.609	1.995	64.687	5.662	
	Ж	221.637	15.851	31.725	60.132	1.265	6.262	236	99.659	6.507	
Шумадија и Западна Србија	С	662.769	122.862	247.238	57.503	15.631	71.336	5.343	133.533	9.323	
	М	496.637	114.340	227.643	11.728	14.702	65.247	5.015	53.078	4.884	
	Ж	166.132	8.522	19.595	45.775	929	6.089	328	80.455	4.439	
Јужна и Источна Србија	С	522.527	107.086	181.263	41.962	13.482	57.402	4.544	108.615	8.173	
	М	382.443	97.355	161.811	6.742	12.439	51.199	4.212	44.824	3.861	
	Ж	140.084	9.731	19.452	35.220	1.043	6.203	332	63.791	4.312	

Извор: Попис становништва, домаћинства и станова у 2011. у Републици Србији, *Ситановнишиво: Основне карактеристике домаћинства: подаци по општинама и градовима*, Републички завод за статистику Србије, Београд 2013.

Београдски и Војводина, имају 1.302.590 домаћинстава (52,36%), где су лица на које се воде домаћинство мушкарци у 857.172 домаћинства (34,45%), а жене, као лица која воде домаћинство, су у 445.418 домаћинстава (17,90), од укупног броја домаћинстава. Подручје региона Србија-Југ има укупно домаћинстава 1.185.296 (47,64%). Број домаћинстава где су лица која воде домаћинство мушкарци је 879.080 (35,33), а жене 306.216 (12,31%), у односу на укупан број домаћинстава (Графикон 3).

Графикон 3. Структура домаћинстава према полу лица на које се води домаћинство, по регионима у Србији 2011. године



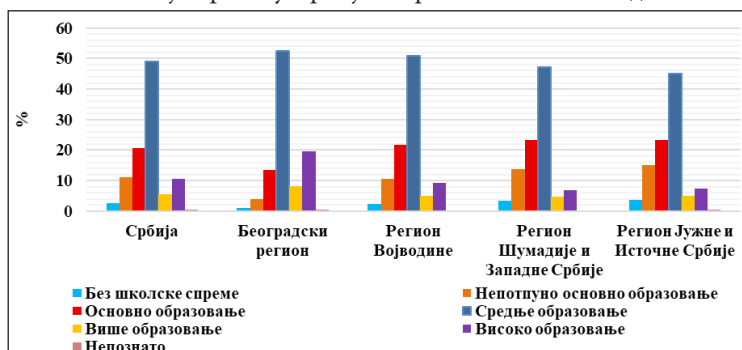
*Извор:* Илустрација аутора на основу Пописа становништва, домаћинстава и станова у 2011. у Републици Србији, *Становништво: основне карактеристике домаћинства, подаци по општинама и градовима*, Републички завод за статистику Србије, Београд 2013.

## ОБРАЗОВНА СТРУКТУРА ДОМАЋИНСТАВА

Различитост нивоа образовања свеобухватно се може посматрати кроз образовање лица старија од 15 година. Између два последња пописа уочен је пораст средње образованих са 41% на 49%. Београдски регион бележи највећи раст образованих са средњом школом од 52,5%, док је најмање образованих у Региону Јужне и Источне Србије (45%), али то представља велики помак, с обзиром да је 2002. године, удео

са средњим образовањем износио 33%, тако да овај сегмент показује тенденцију смањења регионалних разлика у том погледу. У истом периоду, учешће високообразованих бележи раст са 6,5% на 10,6%. Највећи пораст бележи Београдски регион са 13,9% на 19,6%. У Војводини овај раст је забележен са 5,2% на 9,2%, док је најмањи у Региону Шумадије и Западне Србије са 4% на 7%, у односу на укупан број високообразованих (Графикон 4).

Графикон 4. Становништво старо 15 и више година према школској спреми у Србији по регионима 2011. године



Извор: Илустрација аутора на основу Пописа становништва, домаћинства и станова у 2011. у Републици Србији, *Становништво: Школска спрема, писменост и компјутерска писменост, њодаци по ошћинама и градовима*, Републички завод за статистику Србије, Београд 2013.

Улога образовања у мање развијеним земљама је веома важна, јер недостатак образовања изазива спор економски развој земље и сиромаштво.<sup>11</sup> Образовна структура становни-

<sup>11</sup> С. Јелић, М. Поповић (2021): „Демографске промене и образовање у фокусу тржишта рада у Републици Србији.” *Друштвени развој и демографске промене*, Нови Сад: Српско социолошко друштво, 59–74.

штва у градским и осталим насељима указује на разлике, а пре свега између региона. Разлике су посебно уочљиве у односу на републички просек. Наведене тенденције указују на (не)доступност образовних институција становништву појединих региона.

Детерминанте образовних потенцијала становништва руралних подручја су неповољне, а шансе за унапређење образовне структуре су ограничене низом препрека. Више од половине становника старијих од 15 и више година је без завршене основне школе, или је са завршеном основном школом. Проблем раног напуштања школовања веома је изражен, а посебно забрињава што је један од најчешћих разлога за то недостатак мотивације за образовањем. Доступност школа и садржаја у руралним срединама, изразито је неповољна и представља значајну препреку унапређењу образовне структуре у овим подручјима и у процесу транзиције. Посебан проблем образовне структуре изражен је код пољопривредног становништва и на пољопривредним газдинствима, што значајно утиче на модернизацију и развој пољопривреде, других грана и рурални развој.

Сеоске школе које су у забаченим планинским пределима, затварају се због малог броја ученика. Регион Шумадије и Западне Србије има највећи број сеоских школа, где неке школе похађа јако мали број ученика, па су одељена комбинована.<sup>12</sup>

Развој руралних подручја, пре свега, треба да чини савремена и квалитетна инфраструктура. Под овим појмом, у ширем смислу, подразумевамо добре путеве и повезаност са најближим културним, здравственим, политичким и при-

---

<sup>12</sup> S. M. Jelić, M. D. Popović (2020): "Education and cultural institutions in the context of development of Serbian villages", *Culture and identities*, Belgrade: Serbian Sociological Association Institute for Political Studies, 295–305.

вредним центрима. Ово је услов без кога је даљи развој руралних подручја готово незамислив. У ужем смислу, инфраструктурни потенцијали се, пре свега, односе на социјалне инфраструктурне објекте (школе, обданишта, домови здравља, итд.), које треба градити у оним срединама где је најнеопходније на основу броја становништва и реалних потреба. У том смислу, ни она места у којима нема поменутих објеката не би била у посебном заостатку ако би, као што смо мало пре истакли, била повезана dobrим путевима са местима у којима су ови објекти стационирани. Успешна ревитализација руралних подручја, подразумева реформисање аграрне структуре.<sup>13</sup>

Међутим, што се тиче сеоских домаћинстава у Србији, бележи се пад високообразованог становништва у свим регионима у руралним подручјима. Тај пад је најмање изражен у Региону Војводине, а највише у Региону Јужне и Источне Србије. Недостатак додатних вештина и скромно знање, главни су проблем развоја домаћинстава на сеоским подручјима. Изражен је високи дигитални јаз између домаћинстава, односно газдинстава, градских и руралних подручја. Ту је можда и главни проблем стагнације газдинстава на сеоским подручјима. Самим тим што се пољопривредна технологија у свету константно усавршава и напредује, газдинства која су на селу информатички неписмена не могу да испрате тај тренд раста, што даље доводи до миграције младих ка градским срединама и повећање удела старог становништва у укупном становништву сеоских средина. Потребно је да се стимулише повратак високообразованих младих људи да раде у руралним подручјима и да се подстакне њихов предузетнички дух, како би се смањила пренасељеност одређених

---

<sup>13</sup> С. Јелић, Т. Јовановић (2018): *Село у вртилоу њромена*, Београд: Пољопривредни факултет.

градских центара и региона, а уједно и максимално искористе пољопривредни ресурси у руралним подручјима.

## СТРУКТУРА ДОМАЋИНСТАВА ПРЕМА ИЗВОРИМА ПРИХОДА

Структура домаћинства према изворима прихода у области пољопривреде у Србији указује да су укупни приходи домаћинства у области пољопривреде 2,74%. И по регионима, незнатне приходе од пољопривреде имају домаћинства у Региону Шумадије и Западне Србије, јер је значајна природна потрошња у домаћинствима. У овом региону је уситњена аграрна структура и газдинства имају већи број чланова у газдинству. Пољопривреда је значајна грана делатности и извор прихода домаћинства у селима Региона Војводине. У Региону Јужне и Источне Србије, приходи домаћинства од пољопривреде су ниски. Најмање приходе од пољопривреде имају домаћинства на подручју Београдског региона.

Приходи који се остварују од пољопривреде, релативно су ниски у односу на зараде из других сектора и социјална примања, што указује да је у пољопривреди ниска продуктивност.<sup>14</sup>

Највећи број малих руралних домаћинства остварује приходе од запослења ван пољопривреде од продаје пољопривредних производа и од пензија. Релевантност ових прихода

---

<sup>14</sup> Н. Богданов, М. Бабовић (2012): „Радна снага и диверзификација прихода на пољопривредним газдинствима у Србији—стање и изазови за политику руралног развоја”, *Завршна конференција: Примена њодајака Појиса њољопривреде 2012. у анализи сјања њољопривреде и у њланирању аїрарне њољопривреде у Републици Србији*, Суботица 2014, 262–288. Доступно на: <http://media.popispoljoprivrede.stat.rs/2014/Zbornik%20radova-03-06-2014.pdf>

за домаћинстава није равномерно дистрибуирана – приходи од запослења ван пољопривреде, убедљиво су најважнији приход домаћинстава.<sup>15</sup>

У свим подручјима, у просеку око 25% свих лица, живи у домаћинствима која се првенствено ослањају на пензије, као извор прихода.<sup>16</sup>

Домаћинства највеће приходе имају у непољопривреди, затим из мешовитих прихода и пензија. Најмањи приходи домаћинстава су од социјалних примања, домаћинства која се баве пољопривредом и она домаћинства која су без икаквих прихода. Приходи домаћинстава региона Србија-Север, потичу из непољопривреде, пензија, мешовитих прихода, пољопривреде. Приходи региона Србија-Југ, највећим делом потичу од мешовитих прихода, пензија и непољопривреде. Структура домаћинстава према типу насеља, указује да су извори прихода у структури градских домаћинстава највећи од непољопривредних делатности и пензија, а домаћинства у осталим насељима највеће приходе имају од мешовитих прихода и пензија, а најмање од социјалних примања домаћинстава, других врста прихода и приходи од пољопривреде. У непољопривреди, домаћинства имају највеће приходе од укупног броја домаћинстава у Београдском региону, Региону Војводине, нешто мање приходе имају домаћинства Региона Шумадије и Западне Србије, а најмање приходе у непољопривреди имају домаћинства у Региону Јужне и Источне Србије у односу на укупан број домаћинстава која остварују приходе

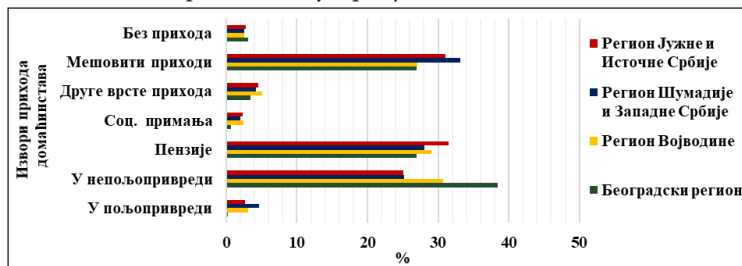
<sup>15</sup> Н. Богданов (2007): *Мала рурална домаћинства у Србији и рурална непољопривредна економија*, Београд: УНДП.

<sup>16</sup> L. Petrović, T. Milić (2015): *Struktura prihoda i rizik od siromaštva u ruralnim područjima*. Beograd: Tim za socijalno uključivanje i smanjenje siromaštva, Vlada Republike Srbije i Program Ujedinjenih nacija za razvoj. Доступно на: [https://socijalnouklucivanje.gov.rs/wp-content/uploads/2016/09/SILC\\_009\\_Lenka-Petrovic-Tatjana-Milic\\_Struktura-prihoda-i-rizik-od-siromastva-u-ruralnim-podrucjima.pdf](https://socijalnouklucivanje.gov.rs/wp-content/uploads/2016/09/SILC_009_Lenka-Petrovic-Tatjana-Milic_Struktura-prihoda-i-rizik-od-siromastva-u-ruralnim-podrucjima.pdf)



од непољопривреде. Мешовите изворе прихода скоро подједнако остварују домаћинства на подручју свих региона наше земље од 22,06% до 29,97% од укупног броја домаћинства која имају мешовите изворе прихода (Графикон 5).

Графикон 5. Структура домаћинства према изворима прихода, по регионима у Србији 2011. године (%)



Извор: Илустрација аутора на основу Пописа становништва, домаћинства и станова у 2011. у Републици Србији, *Становништво: основне карактеристике домаћинства, подаци по општинама и градовима*, Републички завод за статистику Србије, Београд 2013.

Када је реч о правним лицима и предузетницима, највећу економску вредност по газдинству имају газдинства која припадају типу производње – мешовита газдинства за сточарску производњу (1.401.967 евра). Најмању економску снагу имају газдинства специјализована у производњи винове лозе и воћа, где је просечна вредност ових газдинстава 33.763 евра.<sup>17</sup>

Ако се посматра економска снага пољопривредних газдинстава према типовима пољопривредне производње и

<sup>17</sup> Д. Цвијановић, Ј. Субић, В. Параушић (2014): *Пољопривредна газдинства према економској величини и типу производње у Републици Србији*, Београд: Републички завод за статистику.

организационо-правним формама пољопривредних газдинстава, највећу економску вредност по газдинству (8.275 евра) имају газдинства која су специјализована за производњу поврћа, цвећа и осталих хортикултура, а најмању економску моћ имају газдинства која се баве производњом винове лозе и воћа, где је просечна економска вредност газдинства 2.123 евра. Економска величина један је од индикатора буџета руралног становништва. Мало је газдинстава чија је економска вредност изнад пар милиона еура.<sup>18</sup>

### ЗАКЉУЧАК

Последњих деценија у нашем друштву десиле су се значајне промене. Оне су захватиле и рурална подручја, пре свега домаћинства и газдинства. Немогуће је обезбедити развој на одређеном простору, уколико не постоје ресурси који ће то исплатити. Домаћинства и газдинства су на одређени начин база и епицентар промена у руралним срединама и развоју. Треба напоменути да велики део укупног руралног становништва – мали пољопривредници – јесу један од стубова развоја и повећања пољопривредне производње, развоја других делатности као и одрживог развоја. Мешовити извор прихода заступљен је код одређеног броја малих породичних пољопривредних газдинстава и домаћинстава на селу. Карактеристика становништва, а и домаћинстава на овим просторима, јесте и мања незапосленост у односу на градске и урбане средине. Пољопривреда је значајна делатност којима се чланови домаћинстава и газдинстава баве, чиме утичу и на одрживи развој. Од укупног броја домаћин-

---

<sup>18</sup> С. Јелић, М. Васић (2017): „Друштвене промене и људске потребе у руралним подручјима”, *Социолошки годишњак. Часопис Социолошкој друштва Републике Српске*, 12: 165–180.

става 631.000 су газдинства која располажу ресурсима који су најзначајнији носиоци развоја руралних подручја, руралног развоја, развоја пољопривреде, развоја неке друге делатности и одрживог развоја. Ресурси са којима располажу домаћинства и газдинства, пре свега су људски потенцијал, земљиште, знања у вези традиционалне производње и простор за напредовање и развој, што је и основа одрживог развоја.

Велики хендикеп за развој пољопривредних газдинстава и проширења земљишног капацитета, као једног од потенцијала за рурални развој, јесу запуштене пољопривредне површине, уситњеност поседа и нерешени имовински односи. Уколико се планира, а неминовно је уређење ових простора, ови проблеми се морају решити.

Други евидентни проблем у потенцијалима руралног развоја, представља депопулација становништва у сеоским срединама. Велики су мигрантски одливи младих људи са села и мали број повратника на село. Смањује се, како број становника на селу, тако и број пољопривредних газдинстава. Повећава се број старачких домаћинстава чија је радна способност ограничена. Смањује се број становника по газдинству у сеоским срединама. Тенденцију повећања има број „угашених” и напуштених села. Велико питање је како на тим просторима вратити живот у сваком смислу. Негативни природни прираштај има тенденцију раста.

Евидентне су разлике између региона у погледу пољопривредних породичних газдинстава и површина које се обрађују. У Војводини, генерално на северу Србије, повољнија је ситуацију у односу на Западну Србију, а најгора ситуација по овом питању је на југу Републике Србије. Дрasticне су разлике између севера и југа Србије.

Разлике су уочљиве приликом компарације економских вредности пољопривредних газдинстава севера и југа Србије. Највећи број газдинстава у Србији има економску вредност

до 2.000,00 евра. Највећи број газдинстава са економском вредношћу од 1.500.000,00 до 3.000.000,00 евра су на северу Србије. Породична газдинства на југу Србије са економском вредношћу од 1.500.000,00 до 3.000.000,00 евра нису евидентирана. То је још један показатељ сиромаштва у овом региону.

Посебно питање које се намеће, јесте, да ли породична газдинства у руралним подручјима треба да се фокусирају искључиво на пољопривреду, или на неку другу делатност.

Prof. SRETEN JELIĆ, PhD  
E-mail: sjelic@agrif.bg.ac.rs

MARIJA POPOVIĆ, Ma  
E-mail: marija.popovic11@gmail.com

University of Belgrade  
Faculty of Agriculture  
Nemanjina 6, Belgrade – Zemun, Serbia

## SOME DETERMINANTS OF HOUSEHOLDS IN THE REGION OF SERBIA IN THE CONTEXT OF THEIR DEVELOPMENT

**SUMMARY:** The paper specifically analyzes the structure of households according to the number of members, family composition, age, gender, educational structure and structure of households according to sources of income. There are 61.65% of households in urban areas, while 38.35% of the total number of households are in rural areas. The number of members in the household decreased so that today they have an average number of 2.88 members. There are more and more single-member and elderly households in urban and rural areas. The aforementioned tendencies are evident in rural areas, especially in the Region of Southern and Eastern Serbia, which affects the sustainability of rural households. The lack of additional skills and

modest knowledge are a significant problem for the development of households in rural areas, and it is especially pronounced among the agricultural population, which significantly affects the modernization and development of agriculture, other branches and rural development. The largest incomes of households in urban settlements are derived from non-agricultural activities and pensions, while households in other settlements derive their income from mixed incomes and pensions. In order to ensure development, it is necessary for households and their members to use the resources available to them in the best possible way.

KEYWORDS: household, regions, urban and rural areas, Serbia