

Доц. др НЕБОЈША ГАЦИЋ
Универзитет у Приштини
са привременим седиштем у Косовској Митровици
Факултет техничких наука
Књаза Милоша 7, Косовска Митровица, Србија
Е-адреса: nebojsa.gadzic@pr.ac.rs

„ТРИ-Е” – ЕТНИЧКА, ЕКОЛОШКА И ЕНЕРГЕТСКА НЕЗАВИСНОСТ КАО КЉУЧНИ ФАКТОРИ ОДРЖИВОСТИ СРПСКОГ ЕНТИТЕТА НА ШАР-ПЛАНИНИ

САЖЕТАК: Рад се бави кључним елементима који су битни за одрживост српског ентитета на Шар-планини а то су сачувана етничка, еколошка и енергетска независност Средачке, Сиринићке и Горанске жупе у оквиру њега. Правним документима треба предвидети формирање уникатног етно-еколошког парка који би обухватио ове три жупе на Шар-планини и чијим би формирањем наведено подручје било заштићено и одрживо током дугог временског периода. Наши напори морају да буду усмерени ка спречавању губитка препознатљивог етничког идентитета у наведеним жупама, као и на истицање и валоризацију потенцијала за

развој зимског високопланинског туризма у њима, који би био интегрисан у модерне еколошке концепције заштите животне средине на европском нивоу. Програм треба да оживи и развије нека од типичних традиционалних насеља очувањем, обнављањем и рестаурирањем традиционалних архитектонских објеката и да их економски учини независним и јаким уз употребу енергетских потенцијала.

КЉУЧНЕ РЕЧИ: Шар-планина, одрживост, етно-парк, енергетика, шарпланинске жупе

Вишедеценијске анализе и посвећеност одређеном проблему који као процес траје више од стотинучетрдесет година, наводе нас на могућност да кроз формирање специфичне (етничке) регионалне заједнице или ентитета на Шар-планини, решимо проблем опстанка и одрживости српског народа на овој планини. Тај ентитет би у својим границама обухватио и у себе интегрисао све оно што је на овом простору највредније, а то је свакако српски и горански народ и сачувао би се вековни простор који они насељавају. За развој одрживог ентитета који би обухватио високопланинске жупе на простору шарпланинског масива потребно је „чврсто територијално и правно решење” које ће Србима, Горанцима, Торбешима и Албанцима, омогућити економски напредак и миран живот „једних поред других”, јер је то историјски доказано и једино применљиво решење за могући „суживот” међусобно екстремно супротстављених заједница. Ово подручје наше земље поседује потенцијал и ограничења која су специфична у односу на друге делове Републике Србије. Његов развој базирао би се на развоју зимског туризма и ослањао би се на енергетске потенцијале ветра које ова планина поседује. При томе, сеоска архитектура овог подручја биће један од елемената који ће постати главни покретач његове реконструкције и ревитализације. Једно од кључних питања

је политичко решавање будућег статуса српских енклава на простору Косова и Метохије и Македоније, међу којима се посебно истичу Средачка, Сиринићка, Горанска и Лешочка жупа, као и регион Скопске Црне горе и мавровског краја. Шарпланинске жупе се у историјском, етнографском, архитектонском, верском и националном смислу убрајају у најбогатија подручја наше земље, па отуда и наш интерес да се оне сачувају и да им се омогући даље одрживо трајање на том простору где се сукобљавају различити интереси бројних сила на Балкану. Њихова традиционална сеоска архитектура и рурални сеоски амбијенти, цркве, ношња, говор, обичајно право – познати су и ван граница наше земље и представљају уникатне реликте једне јединствене културе која свој идентитет вуче и баштини још из периода када се овај део наше државе налазио у средишту средњовековне српске државе. Важна компонента у развоју ових жупа свакако је зимски туризам. За његов развој постоје изузетно повољни услови на датом подручју и супериорни су у односу на друге зимске центре широм Балкана.¹ Планински гребен, дуг осамдесет километара, осим туризма нуди и несагледиве могућности за изградњу више ветро-паркова који ће својим брзим и кумулативним профитом развити туризам и све друге делатности у свим шарпланинским жупама и њиховим народима донети економско благостање и независност. Међутим, дар природних богатстава није једини услов за његов развој. Постоји низ других фактора који на то утичу – од дефинисања статуса и положаја српског и других народа на простору Косова и Метохије, па до доношења конкретних развојних планова за њихово коришћење и развој целог подручја.

¹ Ј. Итен и М. Реј (1969): *Анализа могућности и проблеми развоја зимског туризма у Југославији*, Женева: ОЕЦД.

ИСТОРИЈСКИ КОНТЕКСТ И ПРИКАЗ РЕГИОНА
ШАР-ПЛАНИНЕ

Средачка, Сиринићка и Горанска жупа налазе се на крајњем југу Републике Србије, у непосредној близини Призрена, на средишњем делу планинских масива (Шар-планина и Жар-планина) који раздвајају Северну Македонију на југу и Р. Србију на северу. Ове жупе настањене су још у праисторији. Њихов развој треба посматрати у контексту читавог подручја око Призрена, Косова и југозападног Балкана, где се овај регион налази и коме припадају. У његовом развоју видљиви су трагови агријанског или пелазгијског идентитета који је први културолошки и творбени угаони камен идентитета Срба староседелаца у шарпланинским жупама.² У етногенези свега на овом подручју има и илирског, трачког, у неким деловима и хеленског, романског, словенског и турско-оријенталног утицаја и етничког присуства.³ Сви ти етнички процеси, у садејству са природним окружењем и друштвено-економским приликама, имали су кроз историју свој утицај на еволутивни развој бројних сеоских насеља. Сеоска, рурална насеља граде се на местима која омогућавају одвијање производних активности, са честим случајевима обнављања већ постојећих насеља и формирања нових у њиховој непосредној близини, тако да је њихова ембрионална есенција вероватно настала још у другом миленијуму п. н. е., доласком Агријана, народа блиског Пеонцима.⁴

² Н. Гаџић (2022): „*Inkrementum vilas ruralis* на Шар-планини”, *Изградња*, 76 (1–4): 13.

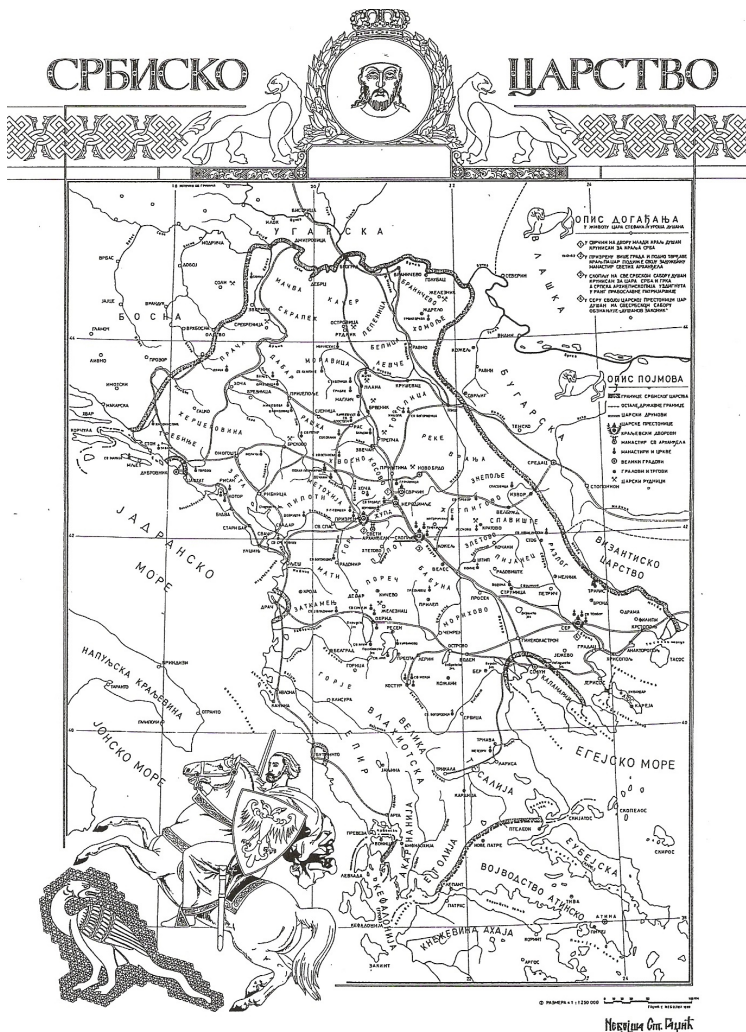
³ П. Влаховић (2004): „Етнолошке одреднице Косова и Метохије”, у зборнику: *Косово и Метохија у светлу етнологије*, Београд: Етнографски музеј, 218.

⁴ В. Соколовска (2016): „Материјална култура Агријана”, *Patronijum.MK*, 16: 79–102.

За време византијске, а касније и средњовековне српске државе, долази до јачања постојећих насеља, формирају се нова, постојећа се проширују и добијају конкретне задатке и обавезе, који проистичу из феудалног друштвеног уређења. У том периоду сиринићка, средачка и горанска села припадају бројним манастирским властелинствима, попут Хиландара и Светих Арханђела. Истовремено, оне су ослобођене додатних пореза које би могле имати према средњовековној држави. Тај привилеговани статус омогућавао им је извесну аутономију и равноправни статус са великим градовима као што су били Призрен, Ново Брдо или Трепча. Богати манастири, ктитори и властела, подижу бројне цркве у селима наведених жупа, међу којима се издвајају следеће: Света Петка, Свети Никола, Свети Ђорђе у Средској, Света Богородица, Свети Никола и други у Штрпцу и другим селима. Све ове цркве су из средњовековног периода српске државе. За време турске владавине, у новонасталим друштвеним и социјалним условима формирају се нови делови на рубовима насеља и граде се нове куће. С појавом чифчијског система у оквирима турске владавине, појављују се такозвани „читлуци” које формирају аге и бегови, добијајући земљу од турске државе. Али, читлучење није могло да да резултате, јер је становништво било доста слободно, па је чак и само сакупљало десетак.⁵ Сточари и виноградари су једини задржали извесну економску самосталност за време турске владавине, за разлику од ратара који су у великом броју постали надничари и беземљашаи на својој или спахијској земљи. Поједини турски бегови били су заштитници зависних сељака-сточара из ових жупа. Истовремено, они су били градитељи бројних „сараја” у Призрену и његовој околини, за чију су изградњу били ангажовали и своје зависне сељаке из жупских села путем

⁵ Ј. Цвијић (1995): *Основе за географију и геологију Македоније и Сјаа-ре Србије*, Београд: САНУ, 359.

Прилој 1. Карта Српског царства у време владавине цара Стефана Душана (аутор: др Небојша Гаџић, архитекта)



„кулука”. На тај начин, Жупљани су постали и добри зидари, вешти у изградњи каменом и ћерпичом. Путем овог ангажовања није се само преносила тајна зидарског заната, већ и жеља и воља да се у свом селу, у својој Средачкој или Сирињићкој жупи, сагради понека кућа која би била идентична призренским кућама.

Током векова, шарпланински Жупљани створили су посебан ентитет у виду српске, горанске и торбешке заједнице која чини засебну етничку целину са утврђеним друштвеним одредбама кривичног обичајног права које произлази из Законика цара Душана. Имају специфичну ношњу, говор, али и веру која је, код Горанаца и Торбеша, специфична мешавина православља и ислама. Послератним интензивним развојем општинских центара, међу којима и Призрена, становништво жупа се исељава, чиме је овај простор постао највеће миграционо подручје у Србији. У току ратног сукоба на Косову и Метохији 1999. године и после доласка међународних снага у нашу јужну покрајину, један део српског и горанског становништва из Средачке и Горанске жупе био је приморан да напусти своја огњишта. Сирињића жупа је, захваљујући својој компактности и чврстом ставу својих житеља, остала и опстала у пуном капацитету до дањашњих дана. Данас се чине напори, уз помоћ наше државе и међународне заједнице, да се избегло становништво врати у своја села одакле је отишло у току последње деценије XX века.

„ТРИ Е” – ЕТНИЧКА, ЕКОЛОШКА И ЕНЕРГЕТСКА
КОМПОНЕНТА КАО КЉУЧНИ ЕЛЕМЕНТИ У
ФОРМИРАЊУ САМООДРЖИВОСТИ СРПСКОГ
ЕНТИТЕТА НА ШАР-ПЛАНИНИ

Ово су, сматрам, три кључна елемента у процесу коначног решавања статуса српског народа на читавом простору

Косова и Метохије и делова Македоније. Све ове анализе и предлози су продукт мисаоне анализе која траје од деведесетих година XX века до данас, допуњујући се и водећи ка коначном, могућем и одрживом решењу које треба да доведе до решења српско-албанског етничког и верског сукоба, који се убраја у најсложеније светске етничке сукобе. Процес који би довео до тог решења водио би преко три кључне ставке које би обухватиле: стварања ентитета, побољшање саобраћајне повезаности, изградњу мегаветропарка, развој зимског туризма и валоризацију сеоских насеља и старе сеоске архитектуре у њима.

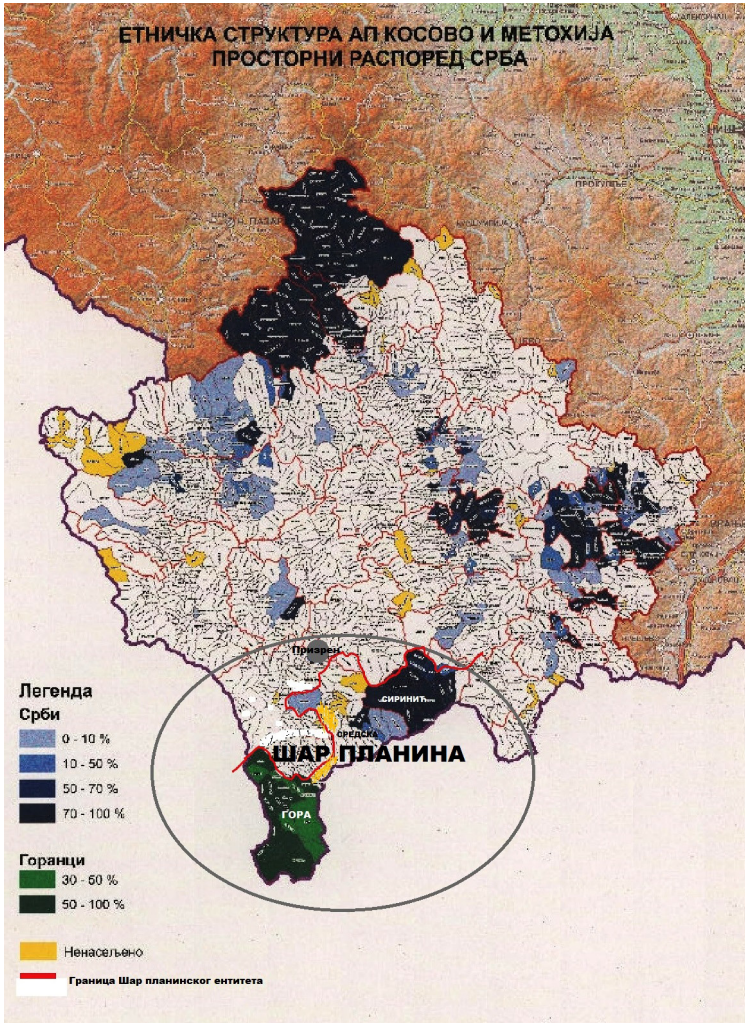
Дефинисање статуса етно-парка на Шар-планини

Потребно је извршити нову територијалну поделу Косова и Метохије која би створила услове за опстанак, повратак и развој свих насеља на простору шарпланинског масива. При томе, намеће се питање решавања будућег статуса српских енклава на простору Косова и Метохије, посебно Средачке, Сиринићке и Горанске жупе. То решење подразумева прилагођавање тренутним геополитичким околностима, заштиту и очување нашег народа на тим просторима. Треба коначно утврдити шта је то минимум и које су то територијалне области на простору Косова и Метохије од посебног интереса за нашу државу и на тај начин постићи вишевековни историјски компромис са албанским народом у целини. Шта је то највредније што је остало на простору ове наше покрајине? То су српски манастири, рудно богатство и територије са компактним српским становништвом на простору Шар-планине, централног Косова, Косовског Поморавља, Новог Брда, Велике Хоче, Осојана и северног Косова. То је површина од око 2.000 км² или 20% од укупне површине Космета. Могуће решење подразумевало би при-

лагођавање тренутним околностима, инсистирало би се на заштити и очувању тренутно мањинских народа (Срба, Македонаца, Горанаца и Торбеша) и строгом очувању њихове физичке територије путем остварене аутономије ентитета или народа у виду специфичне регионалне заједнице шарпланинских жупа. Дакле, црвена линија било каквог решења косовског питања не треба да се налази на Ибру, већ би морала да обухвати и решавање статуса ових наших шарпланинских жупа.⁶ Заједница, етнитет или асоцијација требало би да има висок степен самосталности који би подразумевао скоро дефакто њену самосталност у односу на привремене институције у Приштини. Време је показало да решење треба тражити у територијалном повезивању наведених регионалних целина у блиском окружењу. При томе, свака регионална целина, било да се налази на југу или северу Космета, добила би идентичан степен аутономије. У првом реду, Средачка жупа, Сиринићка и Горанска жупа појављују се пред међународном заједницом у виду основне јединице, а то је сеоска општина која је и по плану међународне заједнице Европске уније и САД, већ прихваћена као сегмент у коме могу да се остварују и регулишу права малих сеоских заједница, у овом случају жупа, уз висок степен самосталности, а дефакто независности у односу на централне привремене институције у Приштини. У тим оквирима треба тражити и инвестиционо менторство од стране САД, ЕУ, Русије, Кине, Србије, Привремених косовских институција и Турске, јер мултиетничност на Балкану нема алтернативу и већ кад она постоји, треба је и сачувати за генерације које долазе. Развојем уз помоћ великих мултинационалних компанија чије би инвестиције

⁶ М. Радовановић (2008): *Косово и Метихија, антирподојеографске, историјско-географске, демографске и геополитичке основе*, Београд: Службени гласник, 543.

Прилој 2. Карта етничке структуре Косова и Метохије, просторни распоред Срба (издавач: Геокарта, 2004)



биле директно усмерене на развој „јата ветропаркова” и зимског туризма, сама Средачка, Сиринићка и Горанска жупа и њихова специфична регионална заједница – шарпланински ентитет, могу рачунати на самоодрживу будућност која би изгледала попут својеврсне „Андоре Балкана”.

На простору Космета назиру се региони у којима је реално могуће остварити услове за повратак српског и осталог неалбанског становништва. У Скопљу је 2006. године донета резолуција о оснивању еврорегиона *Гора* са седиштем у Драгашу.⁷

Та већа територијално-административна јединица формирала би се груписањем општина:

- Шарпланинске жупе: Средска, Гора и Сиринић образују заједно ентитет као уникатну етногеографску, а може се рећи и геополитичку структуру важног шарпланинског региона за Републику Србију. У том погледу нема аналогног региона у Југоисточној Европи; донекле се само може упоредити са регионима на Кавказу или Пиринејима (Андора, Осетија, Нагорно-Карабах).
- Све три жупе су делови сродних група које заједно имају словенску основу, донекле у симбиози са елементима старобалканског становништва, у овом случају Хелена. Оне су истовремено и резултат вишевековне етничке и верске диференцијације становништва на овим просторима.
- То значи да су ове три жупе посебни, релативно аутономни етнонационални системи различитих степена постојаности унутар себе и уклапања у односу на своје суседе: Албанце, Македонце и друге народе.
- Шарпланински ентитет одиграће позитивну улогу у будућности, приликом промене геополитичког интереса

⁷ М. Радовановић, *Истио*, 536–537.

појединих земаља и повратка државе Србије са својим институцијама на простор Космета.

- Ентитет је стратешки значајан и за Европску унију и САД, као безбедоносна тврђава српског народа у „мору” проблематичних и анархији склоних Арбанаса. То се односи и на међународну борбу против тероризма и исламског фундаментализма који је изузетно активан у областима око Шар-планине, посебно у деловима Западне Македоније и предности које наведени простор пружа.

Нова организација мреже насеља, према опремљености и развијености садржаја секундарних, терцијарних и кварталних делатности, подразумевала би следећи систем насеља на подручју шарпланинског ентитета, а и унутар саме Средачке жупе:

- Центар заједнице сеоских насеља на Шар-планини налазио би се у селу Средска. Њему би, као регионалном центру ове три жупе, гравитирала остала два општинска центра: Драгаш и Штрпце. Центар ентитета имао би вишесмерне односе и са Призреном као најближим регионом, Приштином као следећим аутономним – независним центром и Београдом. А кроз међудржавне односе сарађивао би и са Републиком Северном Македонијом и ЕУ.
- Села са сеоским центром обједињују два или више примарних села и њихове атаре у једну просту економску целину. Поред унутрашњих, имају развијене и спољне функције: основна школа, пошта, амбуланта, редовна аутобуска линија са центром заједнице сеоских насеља. Поред пољопривредног, они имају доста непољопривредног становништва које се бави трговином и занатством. Таква села у жупи била би: Плањане, Мушниково, Манастирица и друга.

- Примарна сеоска и туристичка насеља су она која имају стамбено-пољопривредни или туристички карактер. Она су без икаквих спољних функција према околним селима, а у њима се развија само унутрашња функција села. Таква села углавном су засеоци села Средске, Драјчићи, Горње Село, Мушниково, Штрпце, Севце, Готовуша, Врбештица.

Унапређење саобраћаја

Саобраћајни положај Средачке жупе одређен је положајем Косова и Метохије које је ван главног европског коридора, односно правца који пролази кроз Србију. Сама Шар-планина и Средачка жупа повезани су регионалним путем за суседну Сиринићку жупу и Призрен, тако да је положај ове жупе условљен недовољно валоризованом туристичком магистралом Црногорско приморје – Пећ – Призрен – Скопље, која представља вредан и интересантан туристички пут.

Тек изградњом крака Јадранске магистрале, као дела паневропских коридора, значајно би се побољшала саобраћајна повезаност Средачке жупе. Коридор би пролазио преко Шар-планине и био би директно повезан са европским системом ауто-путева који се налазе у непосредном окружењу Шар-планине и саобраћајно је додирује мрежом ауто-путева који пролазе у близини Тетова и Качаника.

- Постоји економски интерес у повезивању Призрена и Тетова магистралним путем који би пролазио преко Шаре. Ова траса пута била би краћа од постојеће за 80 км и износила би 35 км. Треба напоменути да је Тетово већ од 2000. године повезано ауто-путем са Скопљем и саставни је део једног европског коридора.
- Побољшао би се положај саме жупе и ентитета и његова самоодрживост била би загарантована на дужи времен-

- ски период. Ентитет би прикупљао средства од транзита и еколошких такси за пролазак возила.
- Константност протока возила условљена је падавинама. Пошто је траса на великој висини, била би регулисана изградњом тунела, тако да би ови проблеми били избегнути.
 - Повећао би се интерес страних улагача за изградњу високопланинских зимских туристичких центара, јер би

Прилој 3. Карта предлога будуће специфичне регионалне заједнице шарпланинских жупа (аутор: др Небојша Гаџић, архитекта)



траса магистрале пролазила и повезивала будућа „јата” ветропаркова и зимске центре на овом простору.

- Безбедносни моменат је јако битан. Треба истаћи могућност за интервенцију снага НАТО-а и ОКБ-а, у случају албанске побуне или борбе против међународног тероризма, као и могуће последице по становништво Средачке жупе и туристе који бораве на њеном подручју.

Изградњом овог својеврсног „бајпаса”, економску корист имали би сви: ентитет у виду етно-парка, тетовски регион који броји око 300.000 становника и призренски који броји око 500.000 становника. Отварање тог пута и повезивање ових области доносио би неслућене могућности развоја зимског туризма, јер се повећава база потенцијалних корисника тих услуга.

Потенцијалне могућности за развој енергетике

Северне падине Шар-планине које припадају Сиринићу, Средској и Гори изложене су снажним ваздушним струјањима током целе године. Доминантан удео у тој ветромаси припада умереним ветровима (6–12 м/с) који су релевантни и значајни приликом изградње ветропаркова, док на највишим планинским пределима доминирају жестоки и олујни ветрови јачине 12,3–15,5 м/с.⁸ Наведена јачина омогућава стабилно функционисање електроенергетског система и рад ветропаркова и електрана. Број ветрогенератора био би пропорционалан површини сваке жупе. Тако би за Сиринићку жупу са површином од 250 км² износио око 250 генератора, значи, ветротурбина на једном квадратном километру. Аналогно,

⁸ Ш. Бајмак (2011): „Могућности коришћења енергетског потенцијала сунца, ветра и речних токова у снабдевању електричном енергијом Шарпланинске Жупа–Гора”, *Зборник радова: Прва конференција о обновљивим изворима*, Београд: SMEITS, 115.

за Средачку жупу тај број би износио око 180 и за најпространију, Гору – око 350 ветрогенератора, који би у укупном интегрисаном електроенергетском систему дневно производили око 780 мегавата „зелене” еколошке струје, чиме би сама ентитетска заједница годишње приходовала са невероватних 50 милиона евра. Истовремено би заједница приходовала и по 2.400 евра накнаде по инсталираном стубу.⁹ Наведена средства користила би се за заштиту животне средине и птица. Енергетска самоодрживост временом би омогућила самостално инвестиционо одржавање самог ентитета, његове инфраструктуре и улагања у развој зимског туризма. На такав начин сâм шарпланински ентитет од маргиналног подручја постао би територијална заједница са социјалним и материјалним благостањем.

Природни фактори у функцији развоја зимског туризма

Познавање природне основе једног подручја један је од најбитнијих предуслова у валоризацији и коришћењу природног потенцијала. Шар-планина је веома атрактивно подручје, јер се на њеном, релативно малом географском простору, преплићу разноврсни природни елементи. То је простор пун динамике, промена и висине. Република Србија има јако мало таквог простора. У томе потенцијал имају још само: Проклетије, Копаоник и Стара планина.¹⁰ Стога су природне карактеристике у неку руку дар природе који треба искористити и валоризовати на општу добробит српског и других народа који живе на наведеном простору трију жупа. Због тога је нужно, за развој њихове територије, поред друштва-

⁹ *National Geographic*, бр. 122 (2. децембар 2016), 84.

¹⁰ Ј. Итен и М. Реј, н. д., 17.

них чинилаца узети у обзир и природне основе географске средине. Међу њима се истичу: рељеф, клима, и биљни и животињски свет. Од друштвених, истичу се историјски, културни и политички чиниоци.

- Разуђени рељеф представља најупечатљивију особину територије ове жупе. Велике надморске висине, посебно масива Шаре, до 2.500 м, највредније су карактеристике рељефа за развој зимског туризма. Нагиби терена налазе се у зонама погодних висина које прелазе 1.700 м надморске висине и поседују одличне висинске разлике.
- Оријентација терена, као трећи фактор за развој овог вида туризма, такође је повољна, јер генерално доминира северна и северозападна оријентација које су најквалитетније за развој овог вида туризма, што није случај с македонском страном Шар-планине, која такође поседује велики потенцијал, али услед неповољне оријентације не може да буде предмет валоризације.
- На овом подручју, што се климе тиче, у долини је присутна такозвана „жупска клима” – планинска, с благим утицајем Медитерана, док је у зони изнад 1.700 м надморске висине присутна зона алпског климата који је идеалан за зимски туризам, јер захваљујући њему снег дуже траје, а самим тим дуже траје и туристичка сезона.
- Одсуство шума на северним падинама Шар-планине само убрзава повећање интензитета ветра који је током већег дела године у највишим планинским пределима жесток и олујни, јачине 12,3–15,5 м/с.¹¹ Наведена јачина омогућава стабилно функционисање електроенергетског система и рад ветропаркова и електрана.
- Инсолација има повољне показатеље, а исто важи и за температуру која је без драстичних осцилирајућих про-

¹¹ Ш. Бајмак, н. д.

мена. Јако је мало облачних и магловитих дана, што је такође битан фактор за квалитет понуде.

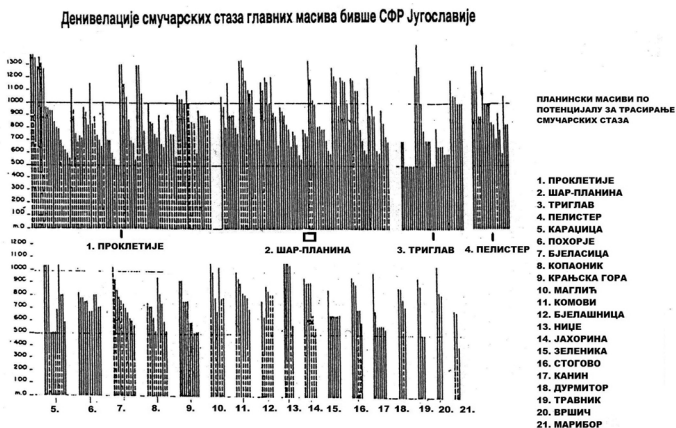
- Снежни покривач, као главни ресурс, има по квалитету и трајању изванредне показатеље: средњи годишњи број дана са снегом износи око 150, а просечна дебљина снежног покривача износи око 60 цм.
- Доминантни ветар је северозападни, који доноси обилне снежне падавине.
- Биљни и животињски свет представља значајни потенцијал и мотив за развој туризма. Присуство богате шумске вегетације у којој доминирају заједнице: букве и аутохтоне врсте бора – мунике и молике, представљају јединствен потенцијал и реликт овог подручја који такође треба употребити у функцији развоја туризма.
- Заштита природних вредности на неки начин регулисана је уласком територије Средачке жупе у састав Националног парка Шар-планина.

Потенцијалне могућности за развој зимског туризма

Важна компонента у развоју ове жупе свакако је зимски туризам. За његов развој постоје изузетно повољни услови. Међутим, дар природних услова није једини услов за његов развој.

На подручју бивше СФРЈ нема планинског простора, изузимајући донекле Проклетије, на коме постоје тако повољни природни услови за развој рекреативног планинског туризма, зимског и летњег, као на Шар-планини. Али, свакако, нигде ти услови нису мање искоришћени у функцији развоја туризма него у Средачкој жупи. Шар-планина поседује укупну денивелацију потенцијалних стаза за скијање у дужини од 103.770 м, или око 30% укупног потенцијала

Прилој 4. Графикон природних фактора и потенцијали у функцији развоја зимског туризма (аутор: др Небојша Гаџић, архитекта)



POTENCIJALNI MORFOLOŠKO-TOPOGRAFSKI USLOVI ZARAZVOJ ZIMSKOG TURIZMA denivelacije i potencijalni kapaciteti skijaških terena, STRUČNJACI „OCENE” SU 1968 GODI 1981 GODINE ANALIZIRALI 25 MASA U BIVŠOJ SFRJ I TADA UTVRDILI SLEDEĆE ČINJENICE:

DENIVELACIJE I KAPACITETI SKIJAŠKIH TERENA SFRJ		
SKIJAŠKI TERENI PO REPUBLIKAMA	metri denivel. skijaških staza (broj skijaša)	potencijal smet. kapac. (broj skijaša)
S FR JUGOSLAVIJA (ukupno)	345.536	691.000
I СРБИЈА	131.760	260.000
II МАКЕДОНИЈА	84.020	168.000
III СРНА ГОРА	59.330	118.000
IV СЛОВЕНИЈА	56.091	112.000
V БОСНА И ХЕРЦЕГОВИНА	14.315 *	28.000 *
VI ХРВАТСКА	-	-

DENIVELACIJE I KAPACITETI SKIJAŠKIH TERENA SFRJ		
SKI JASKI TERENI PO PLANNAMA SFRJ	broj skijaša	broj lezaža
PROKLETIJE	105.950	210.000
I ШАР-ПЛАНИНА	103.770	207.000
II КРАЊСКА ГОРА	9.560	20.000
III КОПАОНИК	8.400	17.000
IV БЈЕЛАСИЦА	8.000	16.000
V ТРИГЛАВ	7.685	15.000
VI ОСТАЛЕ ПЛАНИНЕ	102.171	205.000

скијашких стаза у бившој СФРЈ. То је резултат студије коју су радили експерти ОЕЦД, претече Европске уније из које су искоришћени наведени подаци. Шарпланински масив, са становишта могућности коришћења потенцијалних терена за скијање, поседује најбоље услове за развој зимско-спортског туризма на територији целе Југоисточне Европе, укључујући Словенију, Црну Гору, Бугарску и Македонију. По броју денивелација и капацитетима потенцијалних скијашких стаза, Шар-планина и Проклетије, не само да надмашују све

остале планине бивше СФРЈ, већ се могу упоређивати само са највећим зимским центрима у области Алпа, Скандинавије и Пиринеја.¹²

Само подручје Средачке жупе поседује три потенцијална смучарска центра, од којих се поједини њихови делови могу међусобно повезати у веће зимско-туристичке центре. Од укупног збира денивелација смучарских стаза на средачки део Шар-планине отпада 24.900 м. То је око 25% потенцијала у одосу на саму Шару. Само Превалац располаже са укупно 16.970 м денивелације, што је више од укупног збира денивелација познатих зимских центара Копаоника и Крањске горе заједно. Примера ради, Стара планина и Миџор налазе се на 27. месту по свом потенцијалу! Поставља се питање зашто градимемо тамо где нема снега, стаза и др.¹³

Традиционална сеоска насеља и њихова архитектура у функцији развоја туризма

Очување и коришћење архитектонског наслеђа које се налази у оквиру сеоских насеља на Шар-планини, спадају међу најважније активности које треба да чинимо у наредним годинама. Напори треба да буду усмерени и на спречавање да локалне сеоске заједнице изгубе свој етнички, еколошки, етнолошки и екстеријерски имиџ и да наведени потенцијал искористе за развој туризма, који ће бити интегрисан у модерне еколошке перцепције заштите животне средине.

Приказ архитектонских интервенција у оквиру сваког насеља вредног пажње састоји се од два дела:

а. Преглед који укључује историјске, популационе, економске, урбане и архитектонске елементе.

¹² Ј. Итен и М. Реј, н. д., 17.

¹³ Д. Ђукић (1983): *Туристичка валоризација њиродних, етнографских и других културних њошенцијала Шар-ипанине*, Београд: Српско географско друштво, Посебна издања, Књига 55, 1–192.

б. Опис критеријума за избор насеља, амбијената и објеката и опис архитектонских интервенција изведених у појединим зградама.

Стамбена сѝрукѝура

Села су изграђена на стрмим падинама, али централни део насеља, где се налазе јавни садржаји, развијен је на релативно равном терену. Анализирајући структуру сеоских насеља на Шар-планини, примећујемо да су скоро сва насеља издужена и да прате морфологију тла на коме су подигнута. Куће су саграђене на ограниченим парцелама и својом типологијом доносе примену скоро градске концепције насељавања, примењене у сеоској средини. У центру насеља су трг с продавницом, црквом, школом и најлепше традиционалне куће. Простори друштвених функција, са изузетком цркава, ограничени су и сведени скоро на минимум. Мали трг у селу са неколико продавница новији је модел који појачава осећај да село поседује делимично градску структуру. Селима и даље недостају основне услуге као што су пекара, месара и неки други занатски садржаји који би функционално употпунили потребне садржаје. Саобраћај унутар села одвија се калдрмисаним улицама које се радијално пружају од централног језгра. Поједина села била су повезана средњовековним путевима. Ова калдрмска стаза још увек је у употреби и нуди занимљиву руту за рекреативно пешачење.

Архиѝекѝура

Наведени рурални простор шарпланинских ентитета богат је породичним кућама специфичног изгледа које су карактеристичне за ово подручје. То су масивне, високе двоспратнице које садрже и неке новине, као резултат и после-

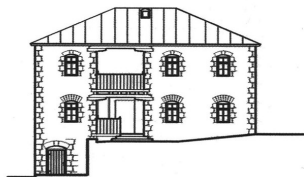
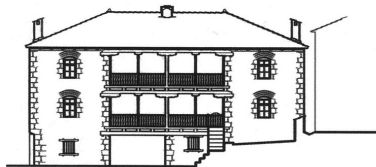
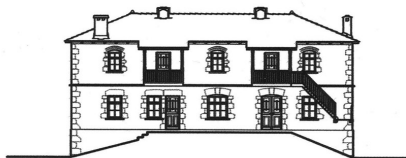
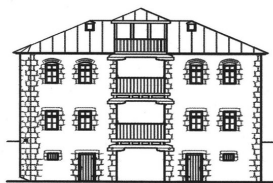
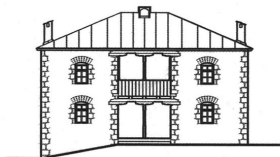
дица печалбарских кретања. Грађене су од фино тесаних блокова камена, са наглашеним угловима. Прозори и врата добијају радијалну „шембрану” као својеврсни отисак у камену, али прилагођен свом завичају и времену. Жупљани ове куће зову *американке*, чувајући при том део средачке историје и меморију успомена окамењених на њиховим моћним прочељима. Откривајући ову, до сада непознату архитектуру, валоризујући у функцији туризма њене репрезентативне примерке, попут кућа Џинића, Билибајкића, Совтића, Мандушића, Терзинаца, Недељковића, Калинчића и других – поново смо актуелизовали потребу освежавања националног памћења и опоменули се да никад не заборавимо простор Косова и Метохије, те да страним туристима на најбољи начин промовишемо наше наслеђе. Намеће се закључак да је потребно очување старе сеоске архитектуре на овом подручју, а самим тим и нашег народа на овом простору. Сама архитектура је главни мотив за ревитализацију и обнову руралних средина, попут засеока Милачики, села Мушникова, Готовуше, Драјчића, Горњег Села, Севца, Штрпца, Брода и Врбештице. Она је један од најзначајнијих елемената, уз коришћење осталих природних потенцијала.¹⁴

Архитектонска структура

Већина зграда саграђена је током друге половине XIX и почетком XX века, углавном између 1880. и 1912. Има и старијих, које су једва сачуване. Све куће су двоетажне (неке и са три етаже, нпр. у селу Мушникову, због стрмог нагиба терена), слободно су грађене, обично на средини парцеле и ретко у додиру са приступном улицом. Окружене су невеликим

¹⁴ Група аутора (2016): *Лексикон националних паркова Србије: Шар-йланина*, Београд: Службени гласник, 204–208.

Прилој 5. Традиционална сеоска архитектура Шар-планине, типолошки обрасци (аутор: др Небојша Гаџић, архитекта)



поплочаним двориштем и малим вртом. Приземље се користи као помоћни простор (раније за животиње, данас као складиште), док су главни стамбени простори ограничени на први спрат. У неким случајевима, у зависности од потреба породице као и величине парцеле, пребивалиште се протеже све до приземља, док су помоћни простори измештени у издвојене зграде (плевње и штале) које се налазе ван дворишта.

Главне архитектонске и морфолошке карактеристике зграда изражене су кроз камену кубичну форму спољашњих зидова, с посебно обрађеном главном каменом фасадом, кроз наглашене углове и с бројним прозорима у приземљу и на спрату. Потребну динамику употпуњују релативно мале димензије прозорских отвора, симетричан распоред фасаде, кровови са благим нагибом прекривени локалним шкриљцем и каменим димњацима.

Куће су најчешће квадратног или правоугаоног облика, површине 100–240 м² по спрату, а тип се често налази у плану плитког или дубљег ћириличног слова П. Унутрашњост је подељена уздужним и попречним средишњим зидовима, дебљине 60 цм, који се уздижу на кров и чија маса носи његову тежину. Целокупна унутрашња подела остварује се помоћу лаких преграда од бондрука. Главни улаз готово је увек у приземљу, а под је подигнут унутрашњим степеништем. За изградњу се користе материјали које окружење нуди, а то је углавном камен и дрво. Зидови су дебљине 40–70 цм и граде се у правилним слојевима.

Пројам и критеријуми обнове

Традиционална насеља резултат су стваралаштва последњих векова наше историје и саставни су део српске националне културе. Њихово очување не треба да буде сведено

само на ниво очувања народног градитељства као музејских споменика, већ они треба да буду саставни делови живих елемената модерног живота и туристичке понуде. У том правцу и са фокусом на регионални развој шарпланинског ентитета, овај потенцијал сеоских насеља, исказан кроз њихову архитектуру и природна богатства, мора да буде укључен у програме коришћења традиционалних насеља у функцији развоја високопланинског туризма.¹⁵ Ово треба да започне што пре и да траје, у првој фази најмање десет година, с циљем да се оживе и развију нека од типичних традиционалних насеља очувањем, обнављањем и рестаурирањем традиционалних архитектонских објеката и ансамбала за смештај туристичких активности (хотели, апартмани, хостели, ресторани и др.).

У почетку је пилот програм обухватао по два насеља из сваке жупе и то насеља: Средска, Драјчићи, Мушниково у Средачкој жупи; Штрпце, Севце и Готовуша у Сиринићкој жупи; Брод, Радеша и Млике у Гори. Избор ових насеља заснован је на следећим критеријумима:

а. Квалитет њихове архитектуре и стамбене структуре, као и њихова интеграција у непосредно природно окружење.

б. Њихова репрезентативност у различитим облицима локалне и регионалне архитектонске и стамбене типологије која је уникатна у овом делу Балкана.

в. Доступност довољног броја празних зграда за лизинг-коришћење и стваран потенцијал за развој туризма (приступачност, локалне атракције, интеграција у туристичку мрежу), у комбинацији са ширим плановима и пројектима.

Поред ових насеља, могу да буду обновљене и појединачне зграде и у другим селима која су ван овог иницијалног плана.

¹⁵ Д. Ђукић, н. д., 1–192.

*Елементи пројекта валоризације традиционалне
сеоске архитектуре*

Одређена насеља на Шар-планини која поседују богато архитектонско наслеђе треба да буду заштићена. Сваку интервенцију у традиционалним сеоским насељима која поседују богато наслеђе контролише Одбор за архитектонску обнову и управљање наслеђем. Цело подручје Шар-планине дефинисано је као подручје „изузетне архитектуре и природне лепоте” и налази се под најстрожим степеном заштите, са елементима етно-паркова као једног од видова њихове заштите.¹⁶

Пре сваког рада на санирању објеката народне архитектуре у селима на Шар-планини потребно је извршити детаљно снимање појединачних архитектонских објеката и целина кроз: цртеже, фотографије и опис.

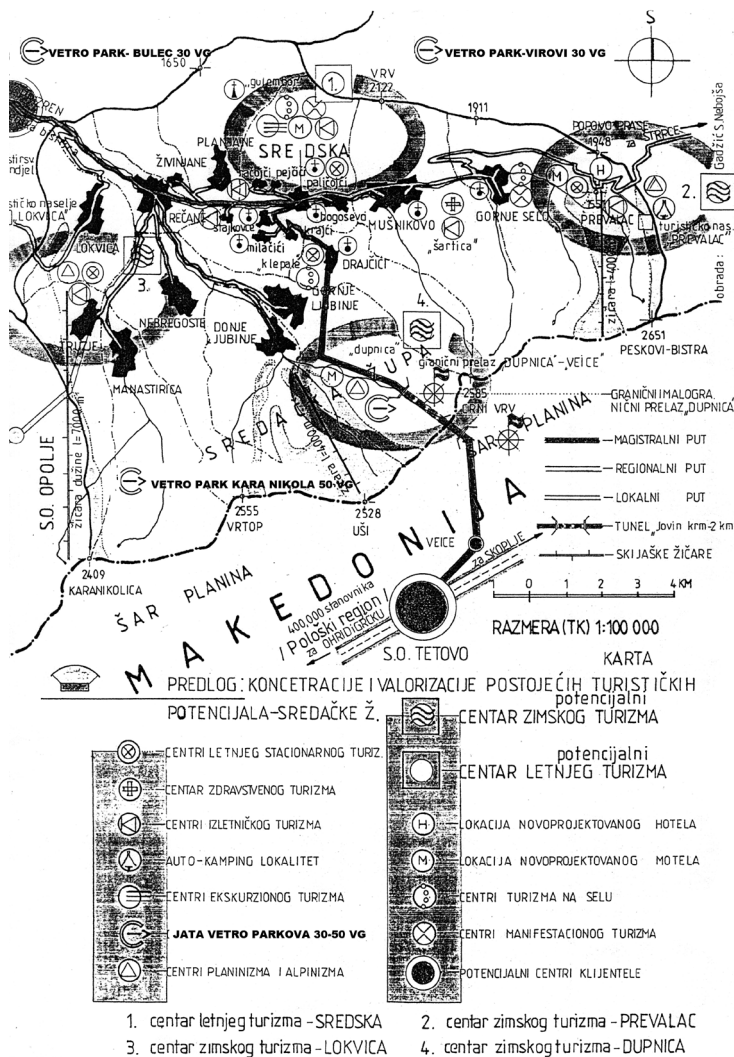
Детаљи архитектонских интервенција

Општа сврха интервенција на зградама треба да буде ревитализација.¹⁷ На тај начин биће очувано што је више могуће оригиналних архитектонских елемената, уз примарну могућност очувања старе спољашности у потпуности, где год је то на објектима могуће. Тамо где ово није изводљиво, заменити га сличним обликом, конструкцијом и истим материјалима. У појединим репрезентативним кућама, поред спољашњег лица, треба сачувати и стари унутрашњи дрвени склоп (полице, подове, степенице, кровове), као и преградне зидове, уз правилно одржавање и упоредно ојачање конструкције.

¹⁶ Група аутора (1984): *Заштитна споменика народној традицији*, Зборник радова, Београд: Друштво конзерватора Србије, 169.

¹⁷ Г. Дапчев и Л. Шуманов (1985): „Градителско наследство: Крива Паланка”, *Културно наследство* 12–13: 97.

Прилој 6. Синтезни пројекат валоризације потенцијала једног дела Шар-планине (аутор: др Небојша Гаџић, архитекта)



ЗАКЉУЧАК

Опште тенденције савременог просторног планирања могу се пратити у постепеном, све наглашенијем истицању улоге коју имају поједине области које обилују изванредним спојем и симбиозом природног потенцијала, етничких, етнографских и архитектонских вредности које поседују и сва насеља Шар-планине. У овом раду изнети су кључни елементи без којих постојеће богатство и „чистота простора” не би могли да опстану током дужег временског периода. Круна одрживости треба да буде стварање специфичне етно-еколошке заједнице (ентитета) који би у склопу своје територије објединио оно што је највредније на овим просторима, а то су пре свега мале етничке заједнице (жупе) и њихово богато архитектонско и етнолошко наслеђе. Природни фактори битни су за потребну самоодрживост заједница кроз процес валоризације енергетских потенцијала као што су развој ветропаркова и високопланинског туризма, као и повољног геостратешког положаја који ће бити од користи у будућој геостратешкој контроли и стабилизацији централног Балкана. Рурално наслеђе је саставни део мултифункционалне интервенције која би довела до очувања постојеће архитектуре, њене валоризације и будућег модела развоја на којем би се заснивала стална одрживост шарпланинског ентитета и његових житеља и насеља.

Assoc. NEBOJŠA GADŽIĆ, PhD
University of Priština
with temporary headquarters in Kosovska Mitrovica
Faculty of Technical Sciences
Knjaza Miloša 7, Kosovska Mitrovica, Serbia
E-mail: nebojsa.gadzic@pr.ac.rs

“THREE-E” ETHNIC, ECOLOGICAL AND
ENERGY INDEPENDENCE AS KEY FACTORS OF
THE SUSTAINABILITY OF THE SERBIAN ENTITY
ON ŠAR-MOUNTAINS

SUMMARY: The paper deals with the key elements that are important for the sustainability of the Serbian entity on the Šar-Mountains, namely the preserved ethnic, ecological and energy independence of the Sredačka, Sirinička and Goranska parishes within it. Legal documents should envisage the formation of a unique ethno-ecological park that would include these three parishes on the Šar-Mountains, with the formation of which the said area would be protected and sustainable for a long period of time. Our efforts must be focused on preventing the loss of recognizable ethnic identity in the mentioned parishes, as well as highlighting and valourizing the potential for the development of winter high mountain tourism in them, which would be integrated into modern ecological conceptions of environmental protection at the European level. The programme should revive and develop some of the typical traditional settlements by preserving and restoring traditional architectural buildings and make them economically independent and strong with the use of energy potentials.

KEYWORDS: Šar-Mountains, sustainability, ethno park, energetics, Šar-Mountains parish